

# Canllaw i'r broses ddeddfu

Mehfin 2021



Senedd Cymru yw'r corff sy'n cael ei ethol yn ddemocrataidd i gynrychioli buddiannau Cymru a'i phobl. Mae'r Senedd, fel y'i gelwir, yn deddfu ar gyfer Cymru, yn cytuno ar drethi yng Nghymru, ac yn dwyn Llywodraeth Cymru i gyfrif.

Gallwch weld copi electronig o'r ddogfen hon ar wefan y Senedd:

[www.senedd.cymru](http://www.senedd.cymru)

Gellir cael rhagor o gopiau o'r ddogfen hon mewn ffurfiau hygyrch, yn cynnwys Braille, print bras, fersiwn sain a chopiau caled gan:

**Senedd Cymru**

**Bae Caerdydd**

**CF99 1SN**

Ffôn: **0300 200 6565**

E-bost: [deddfwriaeth@senedd.cymru](mailto:deddfwriaeth@senedd.cymru)

© **Hawlfraint Comisiwn y Senedd 2021**

Gellir atgynhyrchu testun y ddogfen hon am ddim mewn unrhyw ffurf neu gyfrwng cyhyd ag y caiff ei atgynhyrchu'n gywir ac na chaiff ei ddefnyddio mewn cyd-destun camarweiniol neu ddifriol. Mae'n rhaid cydnabod bod y deunydd yn hawlfraint Comisiwn y Senedd a nodi teitl y ddogfen.

---

---

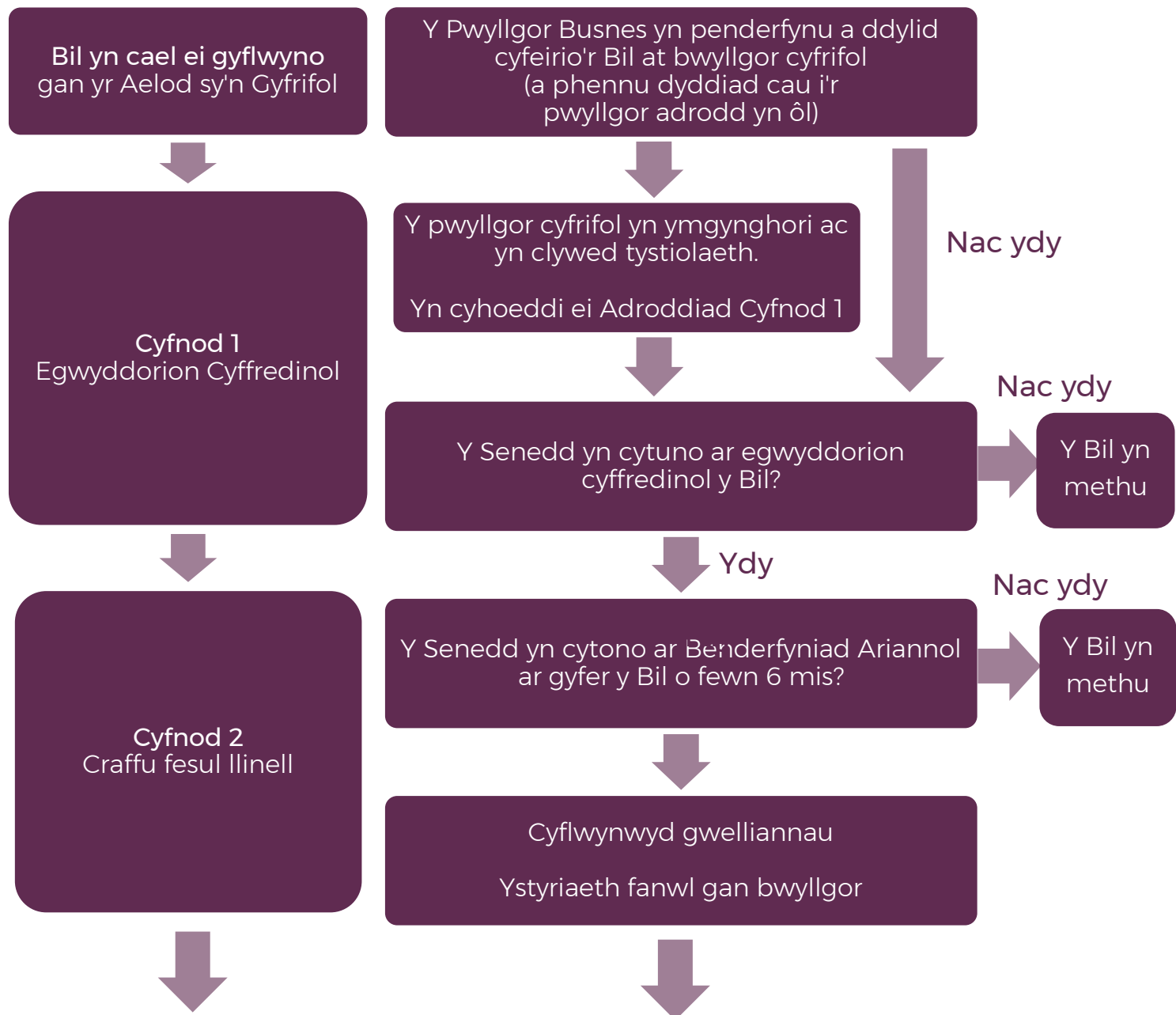
# Cynnwys

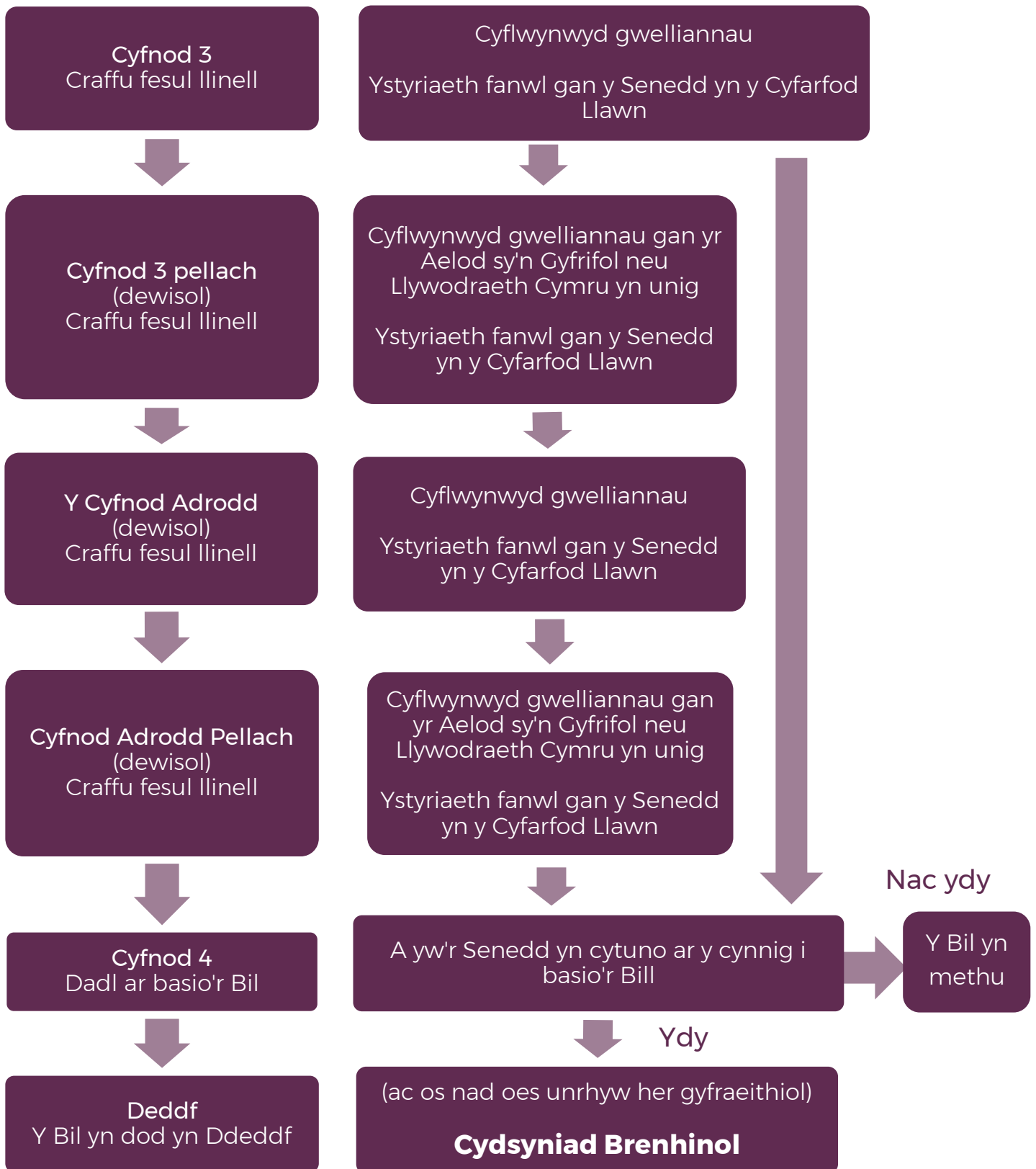
<b>Crynodeb o'r broses ar gyfer craffu ar Filiau Cyhoeddus gan y Senedd.....</b>	<b>4</b>
<b>Cyflwyniad .....</b>	<b>6</b>
Cefndir .....	6
<b>Biliau yn y Senedd.....</b>	<b>7</b>
Beth yw Bil?.....	7
Cyflwyno Bil .....	7
<b>Y broses o ystyried Bil Llywodraeth.....</b>	<b>8</b>
Cyfnod 1 .....	8
Cyfnod 2:.....	8
Cyfnod 3 .....	9
Cyfnodau diwygio eraill .....	9
Cyfnod 4.....	9
Pasio Bil .....	9
<b>Biliau Eraill.....</b>	<b>10</b>
<b>Is-ddeddfwriaeth yn y Senedd .....</b>	<b>11</b>
Beth yw is-ddeddfwriaeth?.....	11
Sut y caiff is-ddeddfwriaeth ei gwneud?.....	11
Sut mae gwaith craffu ar is-ddeddfwriaeth yn digwydd?.....	12

---



# Crynodeb o'r broses ar gyfer craffu ar Filiau Cyhoeddus gan y Senedd





# Cyflwyniad

1. Mae'r canllaw hwn yn rhoi crynodeb o weithdrefn y Senedd ar gyfer ystyried a phasio Biliau Cyhoeddus.
2. Mae hefyd yn rhoi crynodeb o'r gweithdrefnau ar gyfer gwneud is-ddeddfwriaeth a chraffu arni.

## Cefndir

3. Mae Deddf Llywodraeth Cymru 2006 (fel y'i diwygiwyd) ("Deddf 2006") yn gwneud darpariaethau i'r Senedd wneud cyfreithiau, sef 'Deddfau Senedd Cymru'.
4. Roedd Senedd y DU wedi datganoli ei phwerau deddfu mewn nifer o feysydd pwnc i'r Senedd, gyda rhai eithriadau a chyfyngiadau. Nodwyd y meysydd pwnc, a'r eithriadau a'r cyfyngiadau, yn Atodlen 7 i Ddeddf 2006. Fodd bynnag, gwnaeth deddfiad Deddf Cymru 2017 rai newidiadau sylweddol i bwerau'r Senedd, ac yn benodol nododd fodel "cadw pwerau" newydd ar gyfer Deddfau'r Senedd, a nodir yn Atodlenni 7A a 7B o Ddeddf 2006.
5. Mae Senedd y DU yn cadw'r pŵer i basio Deddfau yn y meysydd y mae wedi'u datganoli i'r Senedd. Fodd bynnag, yn ôl confensiwn, ni fydd Llywodraeth y DU fel arfer yn gofyn i Senedd y DU wneud hyn oni bai fod y Senedd wedi cytuno i hyn, drwy broses a elwir yn 'gydsyniad deddfwriaethol'.

---

# Biliau yn y Senedd

## Beth yw Bil?

- 6.** Cyfraith ddrafft yw Bil. Ar ôl i Fil gael ei ystyried a'i basio gan y Senedd, a chael Cydsyniad Brenhinol gan y Frenhines, daw'n 'Ddeddf gan Senedd Cymru'.
- 7.** Mae Deddf gan Senedd Cymru yn gyfraith, a gellir ei gorfodi ym mhob rhan o Gymru lle mae'n gymwys.

## Cyflwyno Bil

- 8.** Er mwyn i Fil gael ei ystyried gan y Senedd, rhaid iddo gael ei 'gyflwyno' i'r Senedd yn ffurfiol. Yn ymarferol, mae hyn yn golygu y caiff y Bil ei osod gyda swyddogion yn y Swyddfa Gyflwyno, sy'n trefnu i'r Bil gael ei gyhoeddi ar wefan y Senedd.
- 9.** Caiff y rhan fwyaf o Filiau eu cyflwyno gan Weinidogion ('Biliau'r Llywodraeth') ond gallant hefyd gael eu cyflwyno gan:
  - un o bwyllgorau'r Senedd;
  - Aelod unigol, y tynnir ei enw mewn balot; neu
  - Gomisiwn y Senedd.
- 10.** Ar adeg eu cyflwyno, ac eithrio mewn rhai amgylchiadau cyfyngedig, rhaid i Filiau fod ar gael yn Gymraeg a Saesneg. Rhaid i'r Llywydd gyhoeddi datganiad yn nodi a yw hi'n ystyried bod gan y Senedd y pŵer i wneud y Bil. Hefyd, mae'n rhaid i bob Bil gael Memorandwm Esboniadol i gyd-fynd ag ef sy'n amlinellu ei amcanion polisi, manylion unrhyw ymgynghoriad sydd eisoes wedi ei gynnal mewn perthynas â'r Bil, amcangyfrif o gostau rhoi'r Bil ar waith ac unrhyw wybodaeth berthnasol arall.



# Y broses o ystyried Bil Llywodraeth

**11.** Fel arfer, ceir proses ag iddi bedwar cyfnod ar gyfer ystyried Bil Llywodraeth yn y Senedd.

## Cyfnod 1

**12.** Mae'r cyfnod hwn yn cynnwys pwyllgor (neu bwyllgorau) yn ystyried egwyddorion cyffredinol y Bil, ac ar ôl hynny, rhaid i'r Senedd gytuno (neu fel arall) ar yr egwyddorion cyffredinol.

**13.** Bydd y pwyllgor yn canolbwyntio ar brif ddiben(ion) y Bil, yn hytrach nag edrych ar y manylion (sy'n fater ar gyfer cyfnodau diweddarach). Gall y pwyllgor hefyd wahodd sylwadau gan bartïon â diddordeb, a gall gasglu tystiolaeth ysgrifenedig a llafar fel rhan o'i waith.

**14.** Ar ôl i'r pwyllgor gyflwyno ei adroddiad, gofynnir i'r Senedd drafod a phleidleisio ar egwyddorion cyffredinol y Bil – hon yw'r 'ddadl Cyfnod 1'.

## Cyfnod 2:

**15.** Mae'r cyfnod hwn yn dilyn cwblhau Cyfnod 1 ac mae'n cynnwys ystyriaeth fanwl, gan bwyllgor, o Fil ac unrhyw welliannau a gynigiwyd gan Aelodau o'r Senedd.

**16.** Gall unrhyw Aelod o'r Senedd gyflwyno gwelliannau i'r Bil, ac nid oes cyfyngiad ar nifer y gwelliannau y gellir eu cyflwyno. Fodd bynnag, dim ond aelodau'r pwyllgor sy'n gallu pleidleisio ar y gwelliannau. Daw'r cyfnod hwn i ben ar ôl i'r holl welliannau gael eu hystyried.

**17.** Os yw'r Llywydd yn penderfynu bod angen penderfyniad ariannol ar gyfer y Bil, yna ni all unrhyw drafodion ddigwydd yng Nghyfnod 2 cyn i'r Senedd gytuno ar y penderfyniad ariannol hwnnw. Os na chytunir ar benderfyniad ariannol o fewn chwe mis o'r Senedd yn cytuno ar egwyddorion cyffredinol Bil yn ystod Cyfnod 1, mae'r Bil yn methu.

## Cyfnod 3

**18.** Mae'r cyfnod hwn yn dilyn cwblhau Cyfnod 2 ac mae'n cynnwys ystyriaeth fanwl, gan y Senedd mewn Cyfarfod Llawn, o'r Bil ac unrhyw welliannau a gyflwynwyd gan Aelodau o'r Senedd.

**19.** Gall unrhyw Aelod gyflwyno gwelliannau i'r Bil, ond gall y Llywydd benderfynu pa welliannau a gaiff eu hystyried gan y Senedd.

## Cyfnodau diwygio eraill

**20.** Os yw'r Senedd yn dymuno, gall hefyd ystyried Bil yn ystod Cyfnod 3 hwyrach, y Cyfnod Adrodd a'r Cyfnod Adrodd Pellach.

## Cyfnod 4

**21.** Dyma gyfnod olaf y broses ac mae'n dilyn cwblhau Cyfnod 3 (neu'r cyfnod diwygio olaf). Yn y Cyfnod hwn, mae'r Senedd yn pleidleisio ar a ddylid pasio testun terfynol y Bil.

## Pasio Bil

**22.** Os caiff Bil ei basio gan y Senedd yng Nghyfnod 4, rhaid iddo gael Cydsyniad Brenhinol gan y Frenhines cyn y daw'n gyfraith ffurfiol.

**23.** Os nad yw'r Senedd yn pasio'r Bil yng Nghyfnod 4, mae'n methu ac ni ellir gweithredu arno ymhellach.

## Biliau Eraill

**24.** Gall un o bwyllgorau'r Senedd, Aelodau unigol neu Gomisiwn y Senedd hefyd gyflwyno Biliau ac, fel arfer, byddant yn dilyn gweithdrefn debyg i'r un a ddisgrifiwyd uchod.

**25.** Dim ond Aelodau unigol sydd wedi bod yn llwyddiannus mewn balot sy'n gallu cyflwyno Biliau. Caiff balot ei gynnal gan y Llywydd. Er mwyn cael eu hystyried ar gyfer balot, mae'n rhaid i Aelodau roi teitl y Bil y maent yn dymuno ei gyflwyno, ynghyd ag esboniad o amcanion polisi'r Bil. Os ydynt yn llwyddiannus mewn balot, rhaid iddynt hefyd gael caniatâd gan y Senedd i gyflwyno Bil yn seiliedig ar yr esboniad hwnnw.

# Is-ddeddfwriaeth yn y Senedd

## Beth yw is-ddeddfwriaeth?

**26.** Gelwir Deddfau gan Senedd Cymru a Deddfau Senedd y DU yn ddeddfwriaeth sylfaenol. Mae 'is-ddeddfwriaeth' yn derm cyffredinol ar gyfer cyfreithiau a wneir o dan ddarpariaethau Deddf (neu Fesur y Cynulliad). Gelwir is-ddeddfwriaeth hefyd yn ddeddfwriaeth ddirprwyedig ac mae fel arfer ar ffurf offerynnau statudol.

**27.** Wrth basio Bil, mae'r Senedd yn cymeradwyo ei egwyddorion, ei amcanion cyffredinol a manylion pwysig yn ei gylch. Fodd bynnag, bydd fel arfer yn rhoi pwerau is-ddeddfwriaeth i Weinidogion Cymru neu gorff arall i wneud rheoliadau a rheolau manwl neu gymell camau gweithredu mewn perthynas â'r ffordd y caiff y brif gyfraith ei rhoi ar waith.

## Sut y caiff is-ddeddfwriaeth ei gwneud?

**28.** Er y gall amryw o gyrrff, yn cynnwys awdurdodau lleol a chyrrff statudol eraill wneud is-ddeddfwriaeth, mae'r rhan fwyaf o'r is-ddeddfwriaeth sy'n berthnasol i'r Senedd yn cael ei wneud gan Weinidogion.

**29.** Mae tri phrif gategori o is-ddeddfwriaeth, yn dibynnu ar y weithdrefn a ddefnyddir i graffu ar yr is-ddeddfwriaeth a'i chymeradwyo. Dyma'r categorïau:

- Dim gweithdrefn – fe'i cyhoeddir fel arfer, a dim ond gofyn am gymeradwyaeth Gweinidogion (neu eu swyddogion) sy'n ofynnol.
- Y weithdrefn penderfyniad negyddol – caiff ei chyhoeddi, ond, gall y Senedd gytuno o fewn 40 diwrnod i ddirymu (canslo) y ddeddfwriaeth os yw Aelod yn cyflwyno cynnig i'r perwyl hwnnw.
- Y weithdrefn penderfyniad cadarnhaol – cyhoeddir drafft ohoni ac mae'n ofynnol i'r Senedd ei chymeradwyo cyn y gall ddod i rym.

**30.** O bryd i'w gilydd, ar gyfer deddfwriaeth neilltuol o bwysig neu gynhennus, defnyddir yr hyn a elwir yn weithdrefn **uwch-gadarnhaol**. Mae hon yn weithdrefn gadarnhaol ond bod iddi ofynion ychwanegol, er enghraifft cyfnod ymgynghori cyn y gellir cyflwyno deddfwriaeth gerbron y Senedd i'w chymeradwyo.

## Sut mae gwaith craffu ar is-ddeddfwriaeth yn digwydd?

**31.** Mae Rheolau Sefydlog y Senedd yn rhoi hawl i bwyllgor yn y Senedd gael hyd at 20 diwrnod i gyflwyno adroddiad i'r Senedd ar unrhyw fater sy'n deillio o is-ddeddfwriaeth.

**32.** Mae'r Senedd bob amser yn cynnal dadl ar is-ddeddfwriaeth sy'n destun y weithdrefn cadarnhaol, ac mae'r Senedd hefyd yn gorfod ei chymeradwyo cyn y gall ddod i rym. Daw is-ddeddfwriaeth sy'n destun y weithdrefn negyddol i rym ar y dyddiad y nodwyd ynddi oni bai bod Aelod o'r Senedd yn gwneud cais bod y Senedd yn ei thrafod (drwy gyflwyno cynnig yn gofyn i'r ddeddfwriaeth gael ei dirymu).