

Cynulliad Cenedlaethol Cymru
Papur ymchwil

Dŵi f'Vf]Z]c 'Uf'm'ZfWbUX`UX f

Ionawr 2016

Cynulliad
Cenedlaethol
Cymru

National
Assembly for
Wales



**Y Gwasanaeth
Ymchwil**

Cynulliad Cenedlaethol Cymru yw'r corff sy'n cael ei ethol yn ddemocrataidd i gynrychioli buddiannau Cymru a'i phobl, i ddeddfu ar gyfer Cymru ac i ddwyn Llywodraeth Cymru i gyfrif.

Mae'r Gwasanaeth Ymchwil yn darparu ymchwil a gwybodaeth arbenigol a ddiuedd er mwyn cefnogi Aelodau a phwyllgorau'r Cynulliad i gyflawni swyddogaethau craffu, deddfwriaethol a chynrychioliadol Cynulliad Cenedlaethol Cymru.

Mae briffiau gan Wasanaeth Ymchwil yn cael eu hysgrifennu ar gyfer Aelodau'r Cynulliad a'u staff. Mae'r awduron ar gael i drafod y papurau gydag Aelodau a'u staff ond nid yw'n bosibl rhoi cyngor i'r cyhoedd. Croesawn sylwadau ar ein briffiau; os oes gennych unrhyw sylwadau gallwch eu hanfon i'r cyfeiriad post neu e-bost isod.

Gellir cael gfael ar fersiwn electronig o'r papur ar safle'r Cynulliad Cenedlaethol yn:
cynulliad.cymru/ymchwil

Mae copïau printiedig hefyd ar gael:

Y Gwasanaeth Ymchwil
Cynulliad Cenedlaethol Cymru
Bae Caerdydd
CF99 1NA

E-bost: Ymchwil@Cynulliad.Cymru
Twitter: [@SeneddYmchwil](https://twitter.com/SeneddYmchwil)
Blog: pigion.wordpress.com

© Hawlfraint Comisiwn Cynulliad Cenedlaethol Cymru 2016

Ceir atgynhyrchu testun y ddogfen hon am ddim mewn unrhyw fformat neu gyfrwng cyn belled ag y caiff ei atgynhyrchu'n gywir ac na chaiff ei ddefnyddio mewn cyd-destun camarweiniol na difriol. Rhaid cydnabod mai Comisiwn Cynulliad Cenedlaethol Cymru sy'n berchen ar hawlfraint y deunydd a rhaid nodi teitl y ddogfen.

Rhif ymholiad: 16/1057
Rhif dogfen:16/002

Cynulliad Cenedlaethol Cymru
Papur ymchwil

Papur briffio ar y farchnad lafur

Ionawr 2016

Gareth Thomas

Mae'r papur briffio misol hwn yn rhoi trosolwg ystadegol o'r farchnad lafur.

Caiff gwybodaeth am etholaethau'r Cynulliad, Cymru a chenhedloedd y DU ei chynnwys.

Cynulliad
Cenedlaethol
Cymru

National
Assembly for
Wales



Y Gwasanaeth
Ymchwil

Papur briffio ar y farchnad lafur

Caiff ystadegau ar y farchnad lafur eu cyhoeddi'n fisol gan y Swyddfa Ystadegau Gwladol. Caiff y papur hwn ei ryddhau'n fuan wedi i ddata'r Swyddfa Ystadegau Gwladol gael eu cyhoeddi. Nod y papur yw darparu crynodeb o'r sefyllfa ddiweddaraf o ran y farchnad lafur yng Nghymru a'r Deyrnas Unedig.

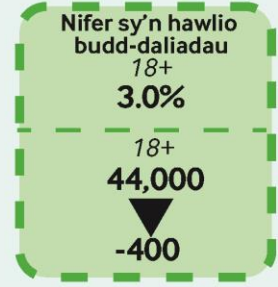
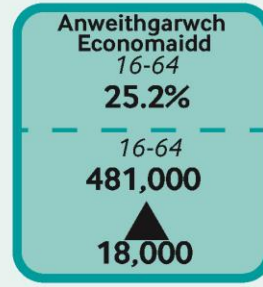
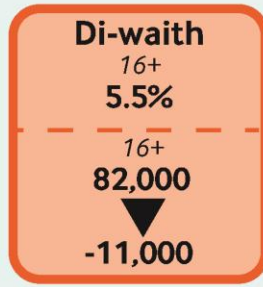
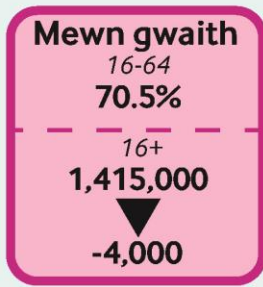
Mae'r papur hwn yn cynnwys gwybodaeth gymharol am ddiweithdra, cyflogaeth ac anweithgarwch economaidd yng Nghymru a'r gwledydd eraill yn y Deyrnas Unedig. Hefyd, darperir y prif ffigurau ar gyfer etholaethau Cymru.

Gall y Gwasanaeth Ymchwil ddarparu dadansoddiadau manylach o ddiweithdra a thueddiadau hirdymor y farchnad lafur ar gais i **Aelodau'r Cynulliad a'u staff**. Os hoffech inni wneud hyn, cysylltwch â Gareth Thomas drwy ffonio 0300 200 6307 neu drwy anfon e-bost at garethdavid.thomas@cynulliad.cymru.

Cynnwys

01. Diweithdra yng Nghymru.....	1
02. Cyflogaeth a Swyddi	3
03. Anweithgarwch economaidd.....	5
04. Beth sy'n digwydd yn eich etholaeth?	7

PRIF YSTADEGAU CYMRU



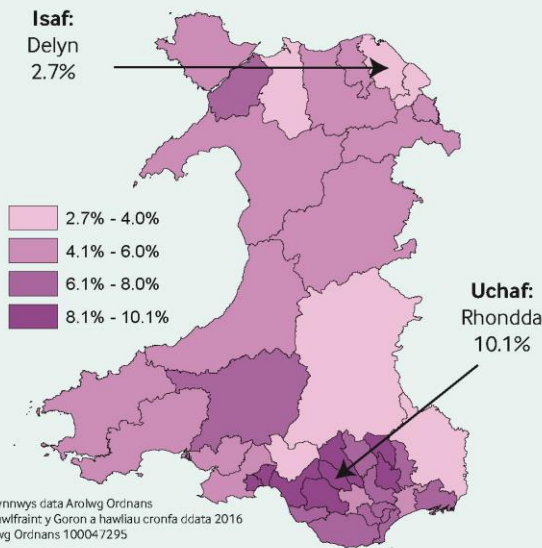
O'r chwarterer blaenorol

O fis Tachwedd 2015

DIWEITHDRA ILO YNG NGHYMRU

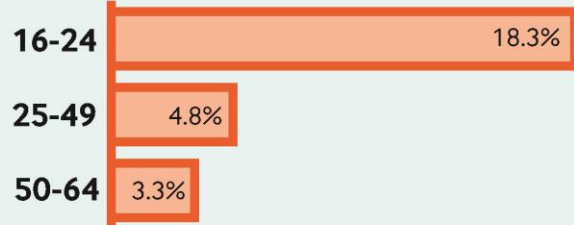
Yn ôl etholaeth

Am 12 mis tan fis Medi 2015



Yn ôl Grŵp Oedran

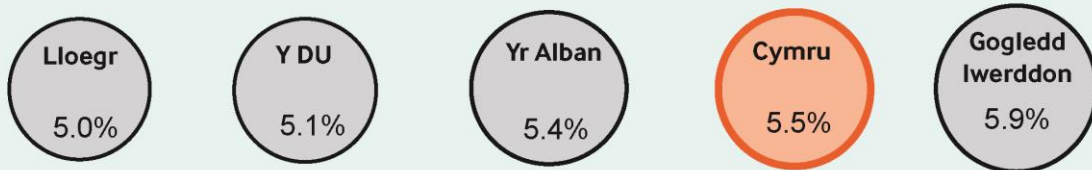
Am 12 mis tan fis Medi 2015



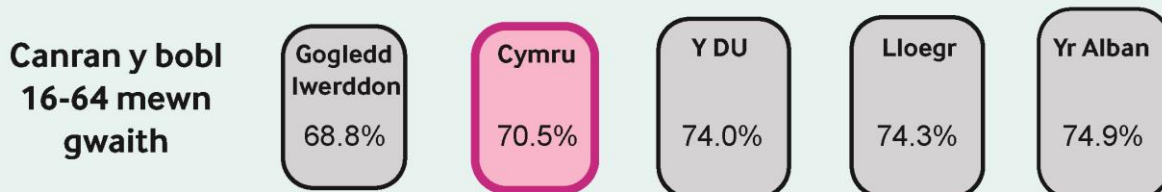
Yn ôl rhyw



CYFRADD DIWEITHDRA ILO - GWLEDYDD Y DU



CYFLOGAETH OEDRAN GWEITHIO - GWLEDYDD Y DU



Ffynhonnell: Y Swyddfa Ystadegau Gwladol, Ystadegau rhanbarthol y farchnad lafur

Diffiniadau o'r termau allweddol sy'n gysylltiedig â bod â gwaith a heb waith

Pan fydd y Swyddfa Ystadegau Gwladol yn cyhoeddi ystadegau ar y farchnad lafur, mae pobl yn cael eu dosbarthu'n un o dri grŵp. **Y grwpiau hynny yw pobl â gwaith, pobl ddi-waith neu bobl economaidd anweithgar.**

- **Pobl â gwaith** yw'r rhai 16 oed a throsodd a oedd yn gwneud gwaith â thâl (boed yn gyflogedig neu'n hunangyflogedig), y rhai a oedd â swydd ond a oedd wedi cefnu arni dros dro, y rhai ar raglenni hyfforddiant a chyflogaeth a gynorthwyir gan y llywodraeth, a'r rhai sy'n gwneud gwaith di-dâl gyda'r teulu;
- **Pobl sy'n cael eu dosbarthu'n ILO ddi-waith** yw pobl 16 oed a throsodd sydd heb swydd, sydd wedi bod wrthi'n chwilio am waith yn y pedair wythnos diwethaf, ac sydd ar gael i ddechrau gweithio yn y bythefnos nesaf, neu sy'n ddi-waith ac yn aros i ddechrau swydd newydd yn y bythefnos nesaf;
- **Pobl sy'n cael eu dosbarthu'n economaidd** anweithgar yw pobl 16 oed a throsodd heb waith sydd heb chwilio am waith yn y bedair wythnos diwethaf ac/neu sydd heb fod ar gael i ddechrau gweithio yn y bythefnos nesaf. Y prif grwpiau economaidd anweithgar yw myfyrwyr, pobl sy'n gofalu am eu teulu a'u cartref, pobl anabl neu bobl sy'n sâl dros dro neu am dymor hir, a phobl wedi ymddeol.

Mae'r Swyddfa Ystadegau Gwladol yn defnyddio dau brif ddull i fesur diweithdra. Yn ogystal â'r mesur ILO uchod, **mae modd mesur nifer y bobl sy'n hawlio Lwfans Ceisio Gwaith a Chredyd Cynhwysol.** Mae'n is na diffiniad yr ILO, oherwydd nid oes gan rai pobl sy'n ddi-waith yr hawl i gael budd-dal, neu maent yn dewis peidio â gwneud cais amdano. **Dyma'r mesurau diweithdra mwyaf cyfredol.**

Er mwyn cymryd i ystyriaeth y gwahaniaethau rhwng nifer y bobl yn y gwahanol grwpiau oedran a'r ardaloedd daearyddol, **mae'r ffigurau yn y papur hwn yn cael eu mynegi yn bennaf fel cyfraddau** yn hytrach na nifer y bobl.

Data sy'n cael eu haddasu'n dymhorol a data nad ydynt yn cael eu haddasu'n dymhorol

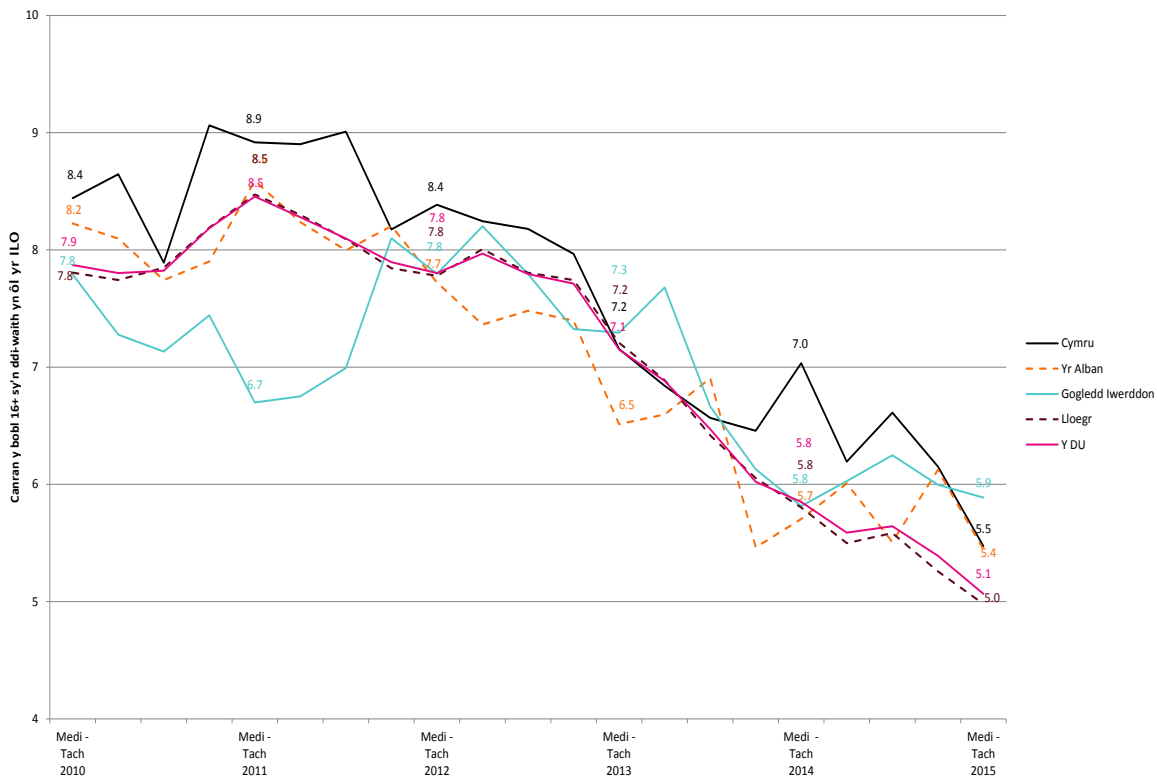
Caiff prif ddata ILO ar ddiweithdra a'r rhai sy'n hawlio budd-dal diweithdra ar gyfer Cymru a gweddill gwledydd a rhanbarthau'r Deyrnas Unedig eu haddasu'n dymhorol gan y Swyddfa Ystadegau Gwladol. Golyga hyn fod yr ystadegau'n cael eu haddasu er mwyn hepgor ffactorau tymhorol fel gwyliau a phatrymau recriwtio'r farchnad lafur. Er enghraifft, yn ystod yr haf, mae nifer fawr o bobl yn gadael addysg llawn amser ac yn ymuno â'r farchnad lafur. Er mwyn ei gwneud yn haws adnabod tueddiadau'r farchnad lafur, mae'r Swyddfa Ystadegau Gwladol yn addasu'r data hyn yn dymhorol. **Ni chaiff data eraill am ddiweithdra, er enghraifft data yn ôl grŵp oedran ac Etholaethau Seneddol, eu haddasu'n dymhorol gan y Swyddfa Ystadegau Gwladol.**

01. Diweithdra yng Nghymru

Mae'r adran hon yn rhoi'r brif wybodaeth am gyfraddau diweithdra ILO a nifer yr hawlwr yn y DU. Mae hefyd yn edrych ar ddiweithdra yn ôl oedran. Ymhlith pwyntiau allweddol y rhan hon o'r papur briffio mae'r canlynol:

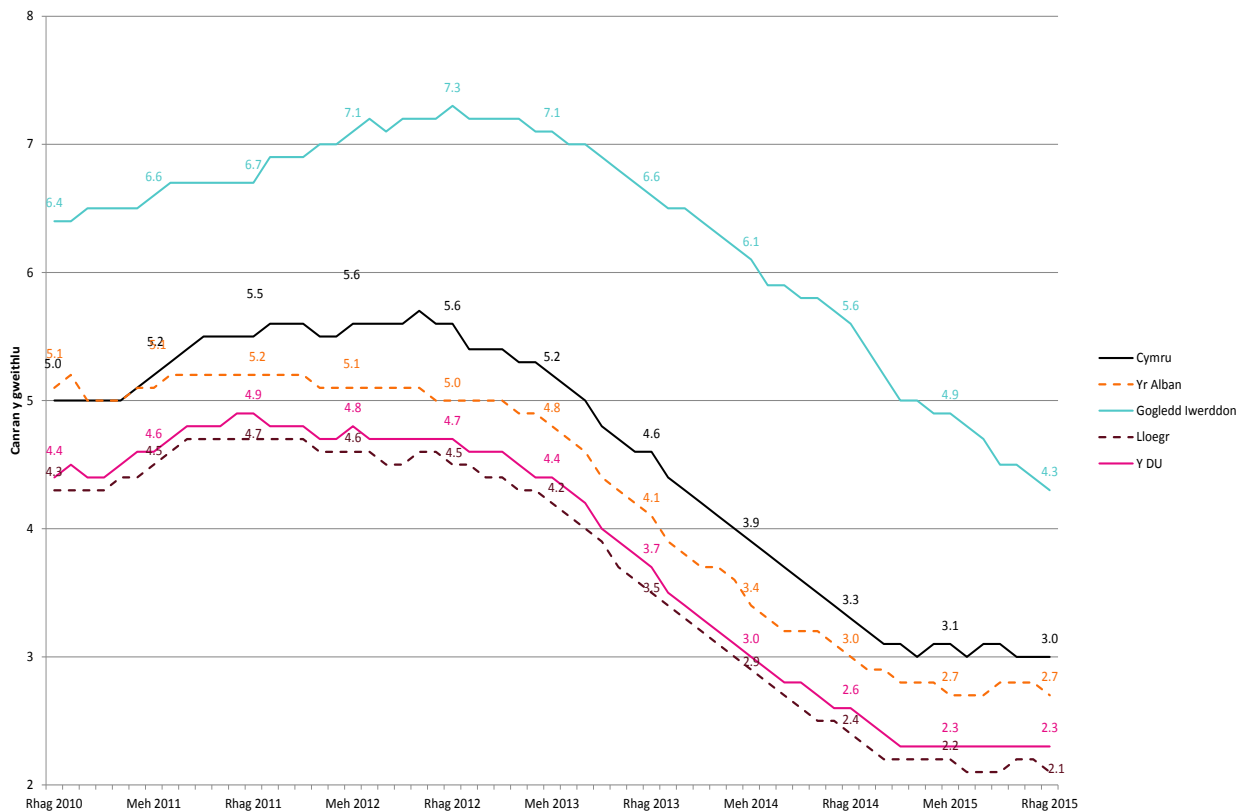
- Mae'r ffigurau diweddaraf yn dangos bod cyfradd diweithdra ILO Cymru yn **5.5% rhwng mis Medi a mis Tachwedd 2015**, y gyfradd isaf ers 2008. (ffigur 1.1);
- Bu gostyngiad yng **nghyfradd yr hawlwr** ledled Cymru a gwledydd eraill y DU yn ystod y tair blynedd diwethaf, er mai ychydig yn unig o newid sydd wedi bod dros y chwe mis diwethaf. Yng Ngogledd Iwerddon yn unig yr oedd y gyfradd hawlwr yn uwch na Chymru am y cyfnod hwn (ffigur 1.2);
- Mae **cyfraddau diweithdra ymhlith pobl ifanc** ledled Cymru yn uwch nag ar gyfer y grwpiau oedran eraill ac wedi cynyddu dros y flwyddyn diwethaf i 18.3% rhwng mis Hydref 2014 a mis Medi 2015. (ffigur 1.3);
- O ran yr etholaethau, yn **Rhondda** yr oedd y gyfradd diweithdra ILO uchaf, sef 10.1%, ac yn **Nelyn** yr oedd y gyfradd isaf, sef 2.7%, rhwng mis Hydref 2014 a mis Medi 2015.
- O ran ystadegau 'answyddogol' cyfradd yr hawlwr, a gyfrifwyd gan y Gwasanaeth Ymchwil, ym **Mlaenau Gwent** yr oedd y gyfradd uchaf ym mis Rhagfyr 2015, sef 5.2%, ac ym **Mrycheiniog a Sir Faesyfed a Sir Drefaldwyn** yr oedd y gyfradd isaf, sef 1.3%.

Ffigur 1.1: Y gyfradd diweithdra ILO yng Nghymru a gwledydd eraill y DU (wedi'i haddasu'n dymhorol)



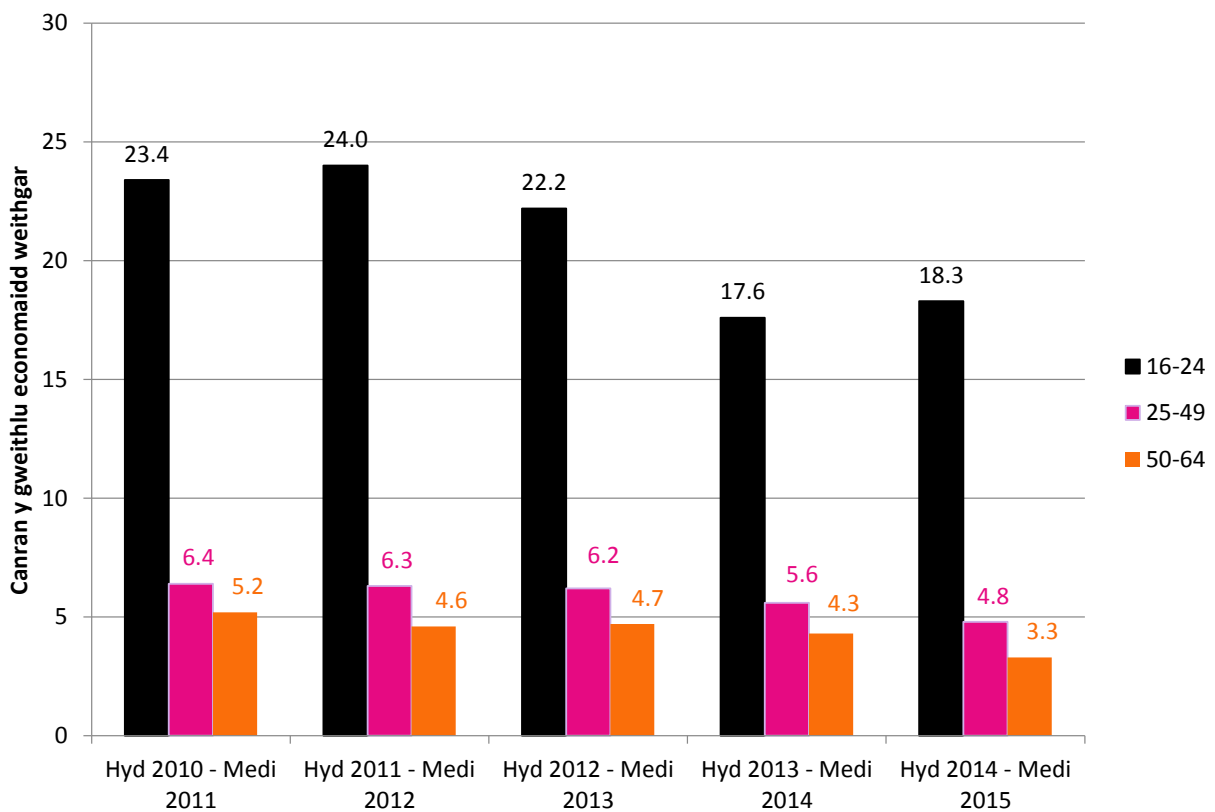
Ffynhonnell: Y Swyddfa Ystadegau Gwladol, **Ystadegau rhanbarthol y farchnad lafur – y prif ddangosyddion ar gyfer pob rhanbarth ym mis Ionawr 2016 ac Ystadegau'r farchnad lafur – Crynodeb o ystadegau'r farchnad lafur ar gyfer mis Ionawr 2016** [Saesneg yn unig]

Ffigur 1.2: Cyfradd yr hawlwr yng Nghymru a gwledydd eraill y DU (wedi'i haddasu'n dymhorol)



Ffynhonnell: Y Swyddfa Ystadegau Gwladol, **Cyfras nifer y swyddi gwag a'r bobl sy'n hawlio budd-dal diweithdra**

Ffigur 1.3: Y gyfradd diweithdra ILO yng Nghymru yn ôl oedran (heb ei haddasu'n dymhorol)

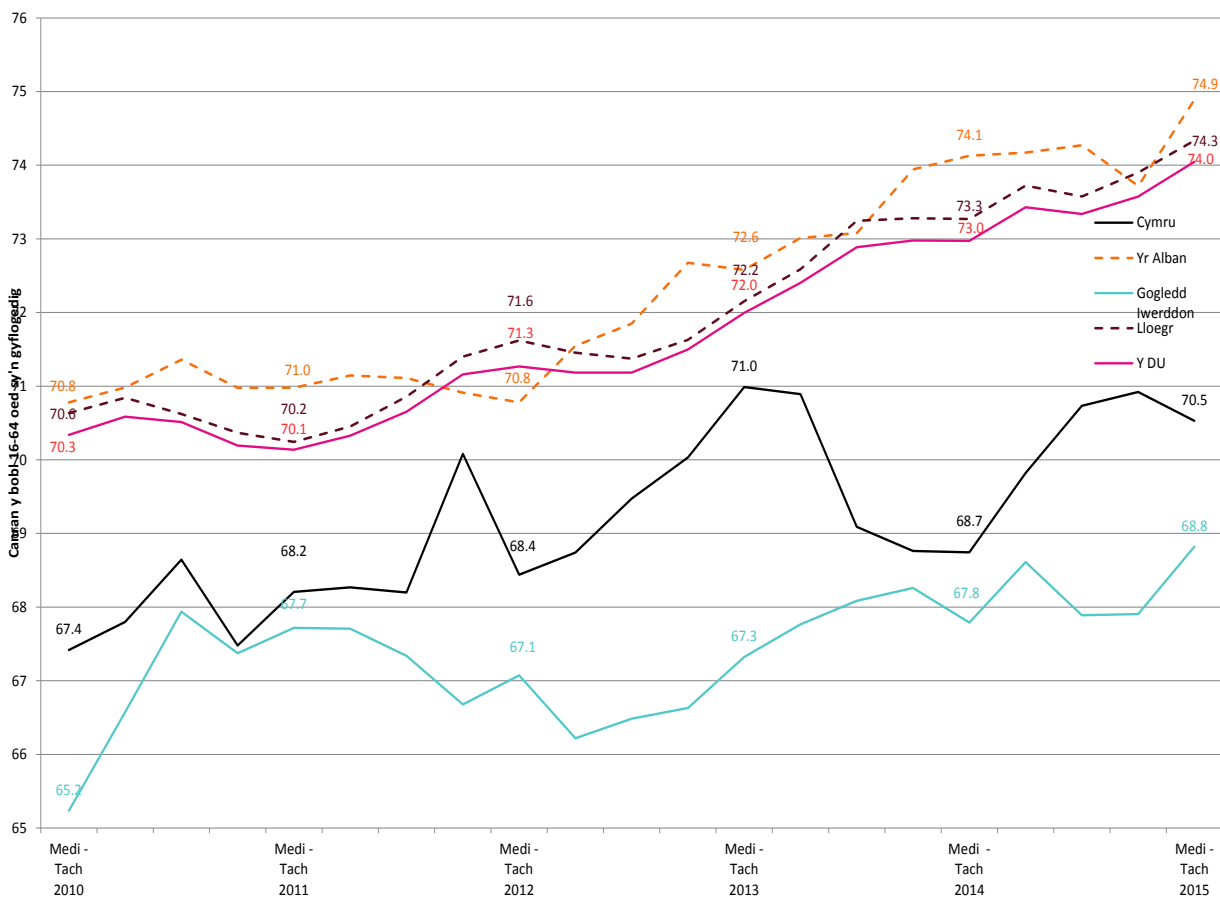


Ffynhonnell: Y Swyddfa Ystadegau Gwladol, **Ystadegau swyddogol y farchnad lafur gan NOMIS**

02. Cyflogaeth a Swyddi

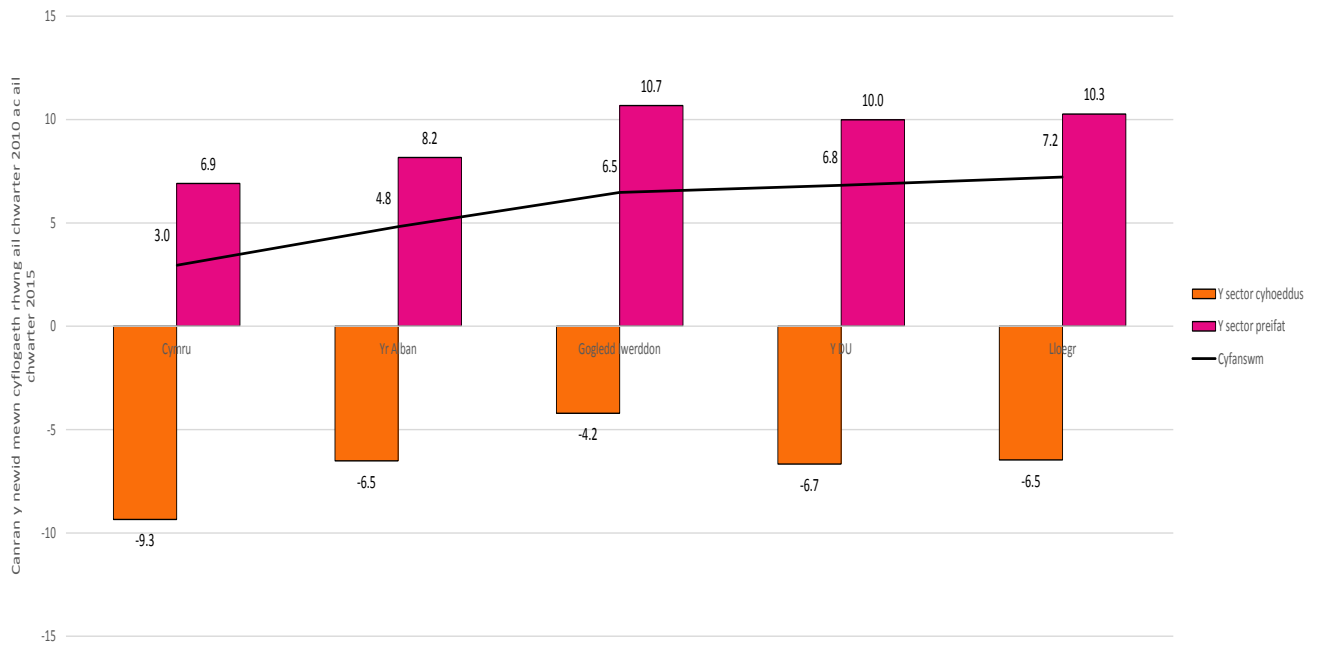
Mae'r rhan hon o'r papur yn edrych ar y cyfraddau cyflogaeth ledled y DU ar gyfer pobl o oedran gweithio (16-64 oed). Mae hefyd yn edrych ar y newidiadau mewn cyflogaeth yn y sectorau cyhoeddus a phreifat yng Nghymru. Mae prif gasgliadau'r adran hon yn cynnwys:

- Mae'r **gyfradd cyflogaeth ymhlith pobl o oedran gweithio** yng Nghymru wedi cynyddu dros y pum mlynedd diwethaf, y gyfradd bresennol yw 70.5% rhwng mis Medi a mis Tachwedd 2015. (ffigur 2.1);
- **Dros y pum mlynedd diwethaf mae'r gyfradd cyflogaeth ymhlith pobl o oedran gweithio yng Nghymru wedi bod yn uwch na Gogledd Iwerddon, ond yn is na gwledydd eraill y DU;**
- Dros y pum mlynedd diwethaf, hyd at drydydd chwarter 2015, mae **cyflogaeth yn y sector preifat** yng Nghymru wedi cynyddu 6.9%, tra bod **cyflogaeth yn y sector cyhoeddus** wedi gostwng 9.3% (ffigur 2.2); ac
- O edrych ar y data fesul etholaeth, roedd gan 77.5% o bobl 16-64 oed ym **Mrycheiniog a Sir Faesyfed** waith rhwng mis Hydref 2014 a mis Medi 2015. Yn etholaeth **Canol Caerdydd**, roedd 59.2% o bobl 16-64 oed yn gweithio, sef y gyfradd isaf o bob etholaeth yng Nghymru.
- **Ffigur 2.1: Y gyfradd cyflogaeth ymhlith pobl o oedran gweithio yng Nghymru a gwledydd eraill y DU (wedi'i haddasu'n dymhorol)**



Ffynhonnell: Y Swyddfa Ystadegau Gwladol, **Ystadegau rhanbarthol y farchnad lafur – y prif ddangosyddion ar gyfer pob rhanbarth ym mis Ionawr 2016 ac Ystadegau'r farchnad lafur – Crynodeb o ystadegau'r farchnad lafur ar gyfer mis Ionawr 2016** [Saesneg yn unig]

Ffigur 2.2: Canran y newid mewn cyflogaeth yn y sectorau cyhoeddus a phreifat dros y pum mlynedd diwethaf (heb ei haddasu'n dymhorol)



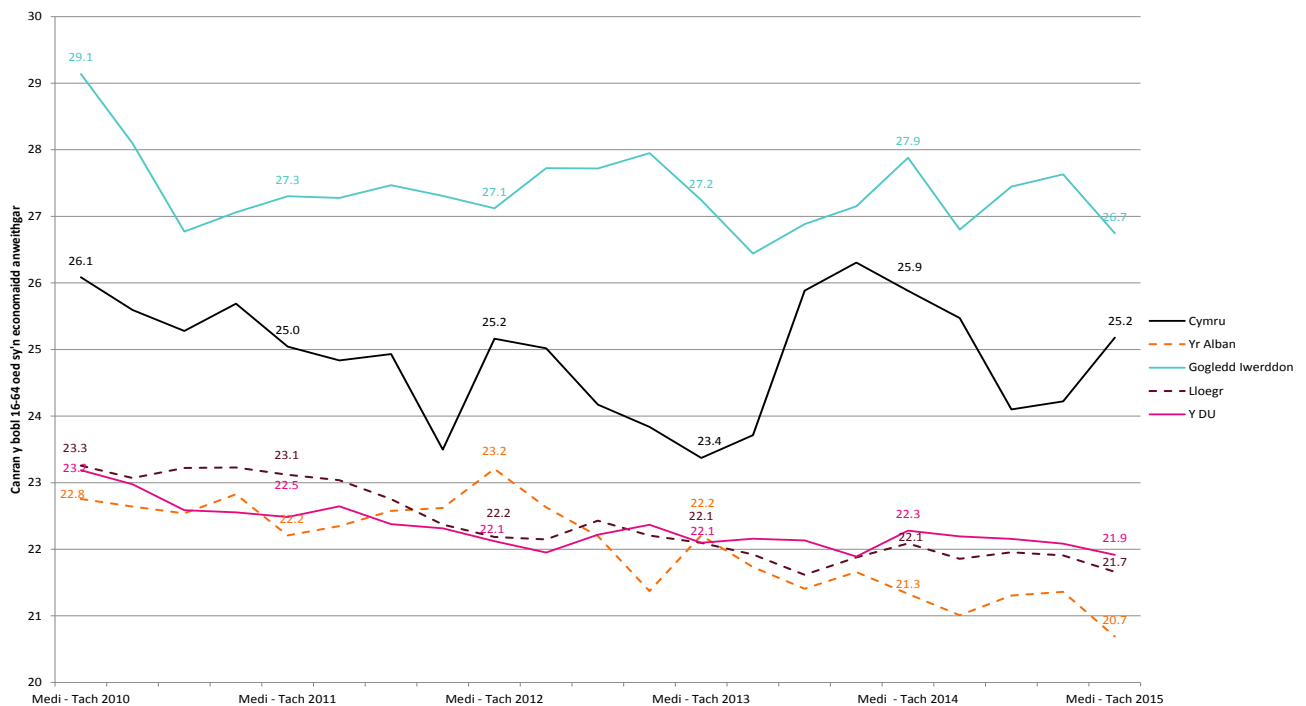
Ffynhonnell: Y Swyddfa Ystadegau Gwladol, **Cyflogaeth yn y Sector Cyhoeddus, Trydydd Chwarter 2015** [Saesneg yn unig]

03. Anweithgarwch economaidd

Mae'r rhan hon o'r papur yn edrych ar bobl y tu allan i'r farchnad lafur, y rhai sy'n cael eu dosbarthu'n economaidd anweithgar. Mae hyn yn cynnwys pobl rhwng 16 a 64 oed sydd heb waith, sydd heb chwilio am waith yn y bedair wythnos diwethaf ac/neu sydd heb fod ar gael i ddechrau gweithio yn y bythefnos nesaf. Mae'r graffiau isod yn dangos y gyfradd anweithgarwch economaidd ar gyfer pobl o oedran gweithio ledled y DU, ac mae'n edrych ar y rhesymau pam fod pobl yng Nghymru yn economaidd anweithgar. Ymhlith pwyntiau allweddol y rhan hon o'r papur mae'r canlynol:

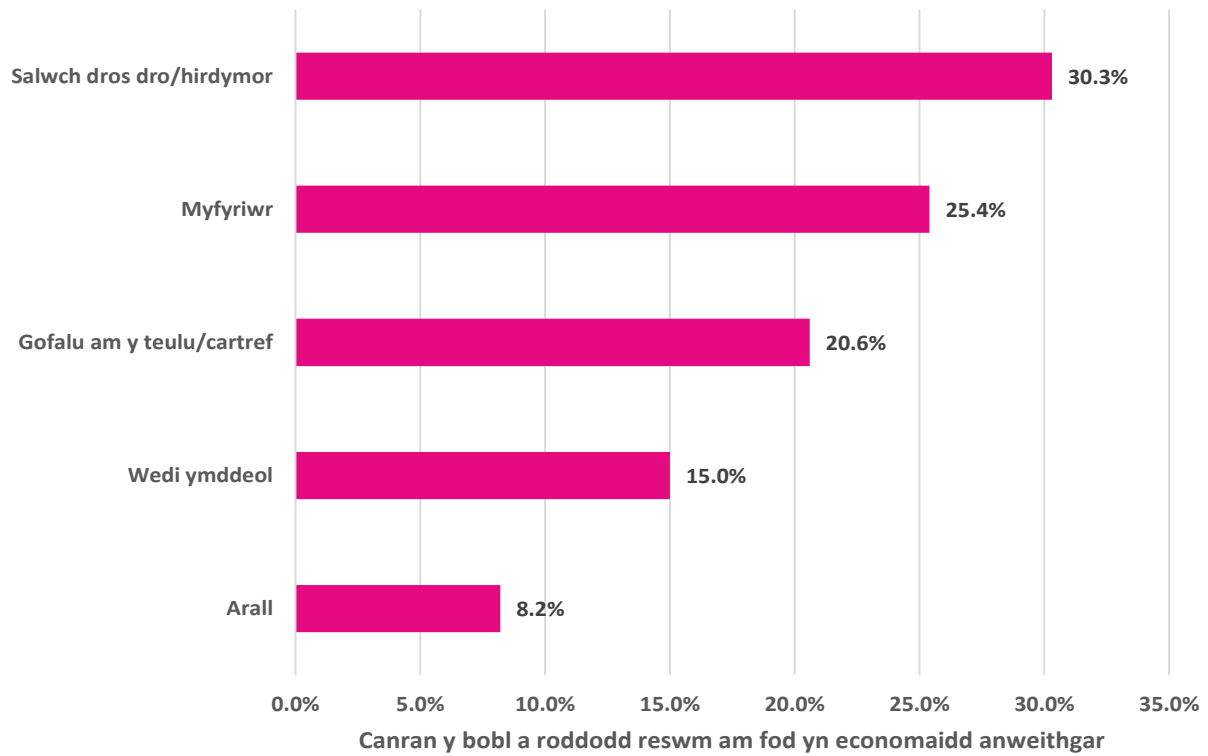
- Mae Cymru wedi bod â chyfradd anweithgarwch economaidd uwch na chyfartaledd y DU ymhlith pobl o oedran gweithio drwy gydol y pum mlynedd diwethaf. Mae'r gyfradd wedi newid dros y pum mlynedd diwethaf, ac mae'n 25.2% rhwng mis Hydref a mis Tachwedd 2015 (ffigur 3.1);
- Y prif resymau a roddwyd gan bobl economaidd anweithgar yng Nghymru rhwng mis Hydref 2014 a mis Medi 2015 oedd salwch dros dro a salwch hirdymor (30.3%), bod yn fyfyrwr (25.4%) a gofalu am y teulu/cartref (20.6%) (ffigur 3.2); ac
- Ar lefel etholaeth, yng Ngogledd Caerdydd yr oedd y gyfradd anweithgarwch economaidd isaf ymhlith pobl o oedran gweithio rhwng mis Hydref 2014 a mis Medi 2015, sef 17.3%, ac yn etholaeth Canol Caerdydd yr oedd y gyfradd uchaf, sef 36.2%. Mae hyn yn rhannol oherwydd y nifer fawr o fyfyrwyr prifysgol sy'n byw yn etholaeth Canol Caerdydd.

Ffigur 3.1: Y gyfradd anweithgarwch economaidd ymhlith pobl o oedran gweithio yng Nghymru a gwledydd eraill y DU (wedi'i haddasu'n dymhorol)



Ffynhonnell: Y Swyddfa Ystadegau Gwladol, **Ystadegau rhanbarthol y farchnad lafur – y prif ddangosyddion ar gyfer pob rhanbarth ym mis Ionawr 2016** ac **Ystadegau'r farchnad lafur – Crynodeb o ystadegau'r farchnad lafur ar gyfer mis Ionawr 2016** [Saesneg yn unig]

Ffigur 3.2: Y rhesymau dros anweithgarwch economaidd ymhlith pobl o oedran gweithio yng Nghymru, Hydref 2014 – Medi 2015 (ar ffurf canran)



Ffynhonnell: Y Swyddfa Ystadegau Gwladol, **Ystadegau rhanbarthol y farchnad lafur - Prif ddangosyddion Cymru ar gyfer mis Ionawr 2016** [Saesneg yn unig]

04. Beth sy'n digwydd yn eich etholaeth?

Mae Tabl 4.1 yn dangos prif ystadegau diweddaraf y farchnad lafur ar gyfer etholaethau Cymru. Mae'r etholaethau a gyflawnodd orau ar gyfer pob newidyn yn felyn, ac mae'r etholaethau a gyflawnodd waethaf yn borffor.

Mae gwybodaeth ychwanegol am y farchnad lafur yn eich etholaeth, gan gynnwys cymariaethau dros gyfnod o amser, ar gael ar **dudalennau cymorth etholaethol** y Gwasanaeth Ymchwil.

Tabl 4.1: Y prif ystadegau diweddaraf am y farchnad lafur ar gyfer etholaethau Cymru, Hydref 2014 – Medi 2015

Etholaeth	Ffigurau diweithdra'r ILO 16+	Cyfradd answyddogol y bobl sy'n hawlio budd-dal diweithdra (Rhagfyr 2015)	Y gyfradd gyflogaeth 16-64 oed	Y gyfradd anweithgarwch economaidd 16-64 oed
Aberafan	8.6	3.3	61.8	32.2
Aberconwy	3.1	2.6	71.6	25.9
Alun a Glannau Dyfrdwy	2.8	1.9	77.0	20.7
Arfon	7.2	3.4	70.1	24.3
Blaenau Gwent	9.2	5.2	67.0	26.2
Bro Morgannwg	6.1	2.8	72.5	22.5
Brycheiniog a Sir Faesyfed	2.8	1.3	77.5	20.2
Caerffili	7.5	4.2	66.6	28.0
Canol Caerdydd	7.5	3.3	59.2	36.2
Castell-nedd	4.0	3.1	71.5	25.4
Ceredigion	5.1	1.7	64.4	32.0
Cwm Cynon	8.3	3.6	69.9	23.6
De Caerdydd a Phenarth	7.4	3.4	67.2	27.3
De Clwyd	5.0	2.4	76.6	19.2
Delyn	2.7	2.2	67.7	30.3
Dwyfor Meirionnydd	6.0	1.9	68.4	26.9
Dwyrain Abertawe	9.9	3.3	68.8	23.6
Dwyrain Caerfyrddin a Dinefwr	7.4	2.1	65.4	29.0
Dwyrain Casnewydd	6.5	3.4	71.6	23.3
Dyffryn Clwyd	5.4	3.7	68.5	27.4
Gogledd Caerdydd	6.9	1.7	77.0	17.3
Gorllewin Abertawe	9.1	3.5	64.8	28.5
Gorllewin Caerdydd	6.9	3.5	72.7	21.8
Gorllewin Caerfyrddin a De Sir Benfro	5.0	2.9	72.4	23.6
Gorllewin Casnewydd	6.0	3.7	70.8	24.6
Gorllewin Clwyd	6.0	2.7	72.8	22.3
Gŵyr	5.0	1.7	73.6	22.6
Islwyn	8.9	3.7	66.4	27.0
Llanelli	5.7	2.6	70.4	25.3
Merthyr Tudful a Rhymni	6.3	4.5	67.6	27.7
Mynwy	3.6	1.5	75.8	21.1
Ogwr	9.0	2.9	67.4	25.7
Pen-y-bont ar Ogwr	6.2	2.4	73.4	21.7
Pontypridd	4.6	2.3	70.9	25.6
Preseli Sir Benfro	5.8	2.8	74.3	21.0
Rhondda	10.1	4.7	65.0	27.5
Sir Drefaldwyn	4.3	1.3	76.8	19.4
Torfaen	7.1	3.5	70.4	24.1
Wrecsam	5.5	2.7	75.1	20.6
Ynys Môn	6.0	3.9	74.4	20.7

Ffynhonnell: Y Swyddfa Ystadegau Gwladol, Ystadegau rhanbarthol y farchnad lafur – Ionawr 2016: Tabl L102 Dangosyddion Lleol ar gyfer Etholaethau Seneddol ac Ystadegau Rhanbarthol y Farchnad Lafur – Ionawr 2016: Tabl CC02 Nifer y bobl sy'n hawlio budd-dal diweithdra ar gyfer Etholaethau Seneddol (arbrofol)