



National Audit Office

Adroddiad

gan y Rheolwr ac
Archwilydd Cyffredinol

Cyllid a Thollau Ei Mawrhydi

Gweinyddu Treth Incwm yng Nghymru 2017–18

Ein gweledigaeth yw helpu'r genedl i wario'n ddoeth.

Mae ein safbwynt archwilio cyhoeddus yn helpu'r Senedd i ddal y llywodraeth i gyfrif ac i wella gwasanaethau cyhoeddus.

Mae'r Swyddfa Archwilio Genedlaethol yn craffu ar wariant cyhoeddus ar ran y Senedd ac mae'n annibynnol ar y llywodraeth. Mae'r Rheolwr ac Archwilydd Cyffredinol, Sir Amyas Morse KCB, yn Swyddog Tŷ'r Cyffredin ac yn arwain y Swyddfa Archwilio Genedlaethol. Mae'r Rheolwr ac Archwilydd Cyffredinol yn ardystio cyfrifon pob adran y llywodraeth a nifer fawr o gyrff eraill yn y sector cyhoeddus. Mae ganddo awdurdod statudol i archwilio ac i adrodd i'r Senedd ynghylch a yw adrannau a'r gyrff y maent yn eu hariannu, yn genedlaethol ac yn lleol, wedi defnyddio'u hadnoddau yn effeithlon ac effeithiol ac mewn modd darbodus. Mae'r Rheolwr ac Archwilydd Cyffredinol yn gwneud hyn trwy amrediad o allbynnau, gan gynnwys adroddiadau gwerth am arian ar faterion er budd y cyhoedd, ymchwiliadau i sefydlu'r ffeithiau sylfaenol mewn amgylchiadau lle mae pryderon wedi'u mynegi gan eraill neu wedi'u harsylwi trwy ein gwaith ehangach, adolygiadau tirwedd er mwyn cynorthwyo â thryloywder, a chanllawiau arfer da. Mae ein gwaith yn sicrhau bod y rheini sy'n gyfrifol am ddefnyddio arian cyhoeddus yn cael eu dal i gyfrif ac yn helpu'r llywodraeth i wella gwasanaethau cyhoeddus, gan arwain at arbedion archwiliedig gwerth £741 miliwn yn 2017.



National Audit Office

Cyllid a Thollau Ei Mawrhydi

Gweinyddu Treth Incwm yng Nghymru 2017–18

Adroddiad gan y Rheolwr ac Archwilydd Cyffredinol

Gorchynnwyd gan Dŷr Cyffredin
i gael ei brintio ar 23 Ionawr 2019

Cyflwynwyd i Dŷr Cyffredin yn unol ag Adran 9 o Ddeddf Archwilio
Cenedlaethol 1983

Cyflwynwyd i Gynulliad Cenedlaethol Cymru yn unol ag Adran 116K o Ddeddf
Llywodraeth Cymru 2006, fel y'i diwygiwyd gan Ddeddf Cymru 2014

Syr Amyas Morse KCB
Rheolwr ac Archwilydd Cyffredinol
Y Swyddfa Archwilio Genedlaethol

21 Ionawr 2019

Gwnaeth Deddf Cymru 2014 ddiwygio Deddf Llywodraeth Cymru 2006 er mwyn rhoi'r grym i Gynulliad Cenedlaethol Cymru i osod cyfraddau treth incwm Cymru a fydd yn cael eu cymhwyso i incwm trethdalwyr Cymreig nad yw'n cynilion neu'n ddifidend o flwyddyn treth 2019–20 ymlaen.

© Swyddfa Archwilio Genedlaethol 2019

Mae'r deunydd sy'n ymddangos yn y ddogfen hon yn ddarostyngedig i hawlfraint Swyddfa Archwilio Genedlaethol (NAO). Gellir copïo neu atgynhyrchu'r deunydd at ddibenion anfasnachol yn unig, sef atgenhedlu ar gyfer ymchwil, astudiaeth breifat neu gylchrediad mewnol cyfyngedig o fewn sefydliad at ddibenion adolygu.

Mae copïo at ddibenion anfasnachol yn ddarostyngedig i'r gydnabyddiaeth ddigonol, wedi'i atgynhyrchu'n gywir, ac nad yw'n cael ei ddefnyddio mewn cyd-destun camarweiniol gyda'r deunydd. I atgynhyrchu deunydd hawlfraint NAO am unrhyw ddefnydd arall, rhaid i chi gysylltu â copyright@nao.org.uk. Dywedwch wrthym pwy ydych chi, y sefydliad rydych chi'n ei gynrychioli (os o gwbl) a sut a pham rydych chi'n dymuno defnyddio ein deunydd. Cofiwch gynnwys eich manylion cyswllt llawn: enw, cyfeiriad, rhif ffôn ac e-bost.

Sylwer na ellir atgynhyrchu'r deunydd sy'n ymddangos yn y ddogfen hon er budd masnachol heb ganiatâd mynegi a chyfarwyddyd yr NAO a bod yr NAO yn cadw'r hawl i ddilyn achosion torri hawlfraint yn erbyn unigolion neu gwmnïau sy'n atgynhyrchu deunydd ar gyfer ennill masnachol heb ein caniatâd.

Roedd dolenni i wefannau allanol yn ddilys ar adeg cyhoeddi'r adroddiad hwn. Nid yw'r Swyddfa Archwilio Genedlaethol yn gyfrifol am ddilysrwydd y dolenni yn y dyfodol.

Cynnwys

Crynodeb 4

Rhan Un

Gweinyddu trethi datganoledig 8

Rhan Dau

Gweithredu cyfraddau treth
incwm Cymru 12

Rhan Tri

Costau 22

Atodiad Un

Crynodeb o argymhellion a
godwyd gan adolygiadau sicrwydd
prosiect hyd yn hyn 23

Atodiad Dau

Gwersi a ddysgwyd yn sgil gweithredu
treth incwm yr Alban 25

Atodiad Tri

Ein dull archwilio 27

Roedd tîm y Swyddfa Archwilio
Genedlaethol yn cynnwys:

Simon Wakefield a Matthew Derrick o dan
arweiniad John Thorpe.

Ceir hyd i'r adroddiad hwn ar wefan y
Swyddfa Archwilio Genedlaethol yn
www.nao.org.uk

Am wybodaeth bellach ynglŷn â'r
Swyddfa Archwilio Genedlaethol,
cysylltwch â:

Y Swyddfa Archwilio Genedlaethol

Swyddfa'r Wasg

157–197 Buckingham Palace Road
Victoria
Llundain
SW1W 9SP

Ffôn: 020 7798 7400

E-bost: www.nao.org.uk/contact-us

Gwefan: www.nao.org.uk

Twitter: @NAOorguk

Crynodeb

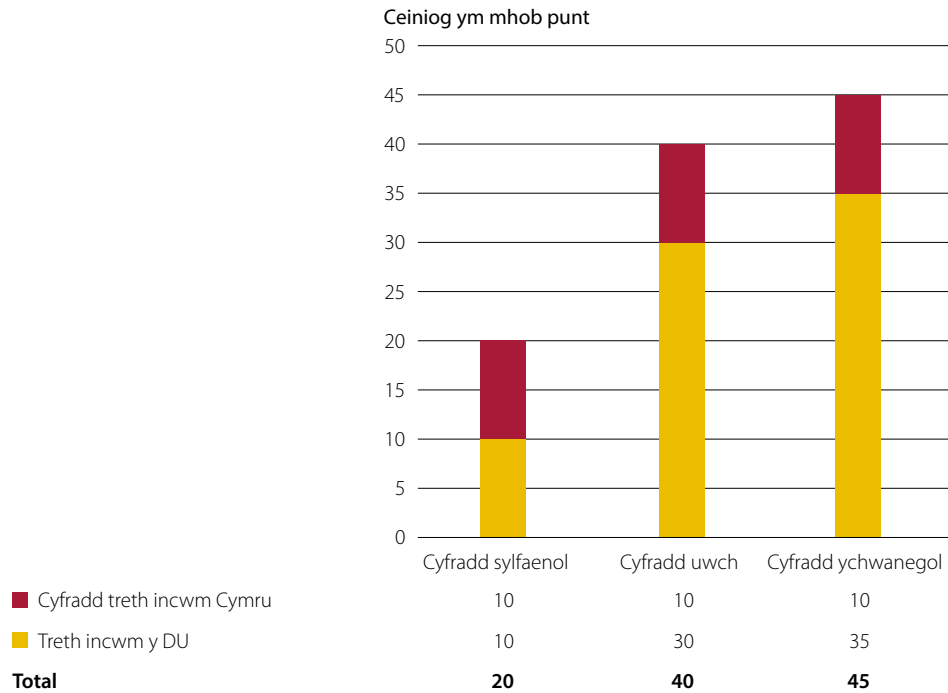
Cyflwyniad

- 1 Gwnaeth Deddf Cymru 2014 ddiwygio Deddf Llywodraeth Cymru 2006 er mwyn rhoi'r grym i Gynulliad Cenedlaethol Cymru (y Cynulliad) i osod cyfraddau treth incwm Cymru a fydd yn cael eu cymhwyso i incwm trethdalwyr Cymreig nad yw'n cynilion neu'n ddiifend o flwyddyn treth 2019–20 ymlaen.
- 2 O Ebrill 2019 ymlaen, bydd cyfraddau treth sylfaenol, uwch ac ychwanegol y Deyrnas Unedig (DU) yn cael eu lleihau 10 pwynt canran yng Nghymru a bydd y Cynulliad yn defnyddio'i bwerau i bennu'r cyfraddau a ddefnyddir yn eu lle yng Nghymru. Bydd swm cyfraddau gostyngedig y DU a'r cyfraddau newydd yng Nghymru yn pennu'r gyfradd dreth gyffredinol a delir gan drethdalwyr Cymreig. Ar gyfer 2019–20, mae Llywodraeth Cymru wedi cynnig cyfraddau sydd yn hafal â'r gostyngiad yng nghyfraddau'r DU, sef 10 pwynt canran (**Ffigur 1**).
- 3 Mae Cyllid a Thollau Ei Mawrhydi (CThEM) yn gweithredu cyfraddau treth incwm Cymru ar hyn o bryd. Mae hyn yn golygu gwneud newidiadau i amrediad o systemau TG sy'n cefnogi'r gwaith o asesu a chasglu trethi, cyfathrebiadau â threthdalwyr ac ymarferoldeb llunio adroddiadau ariannol. Yn ogystal, mae angen i CThEM ddatblygu poblogaeth o drethdalwyr Cymreig o gofnodion trethdalwyr cyfredol er mwyn sicrhau bod swm y trethi sy'n cael ei gasglu oddi wrth unigolion yn gywir a'i fod yn cael ei ddsbarthu i'r llywodraeth briodol. Roedd CThEM wedi bwriadu cyfathrebu â threthdalwyr cyn dechrau blwyddyn treth 2019–20 er mwyn eu hysbysu o'r newidiadau.
- 4 Ar ôl iddi gael ei gweithredu, bydd CThEM yn gweinyddu a chasglu treth incwm oddi wrth drethdalwyr Cymreig fel rhan o system dreth y DU. Bydd yn talu refeniw sy'n deillio o raddfeydd treth incwm Cymru i Drysorlys Ei Mawrhydi yn yr un modd ag y mae ar gyfer yr holl dderbyniadau treth eraill. Trysorlys Ei Mawrhydi sy'n gyfrifol am dalu treth incwm Cymru i Lywodraeth Cymru.
- 5 Bob blwyddyn, bydd CThEM yn adrodd ei amcangyfrif o refeniw y gellir ei briodoli i ddarpariaethau cyfradd Cymru fel rhan o'i adroddiad a chyfrifon blyneddol, sy'n cael eu cyhoeddi ar ôl diwedd y flwyddyn ariannol. Disgwylir i'r amcangyfrif cyntaf o refeniw ar gyfer 2019–20 gael ei gyhoeddi ym mis Gorffennaf 2020, a bydd yr alldro olaf yn cael ei gyflwyno fel rhan o adroddiad a chyfrifon blyneddol 2020–21, y disgwylir iddynt gael eu cyhoeddi ym mis Gorffennaf 2021.
- 6 Mae'n rhaid amcangyfrif y refeniw ar y cychwyn gan nad oes modd gwybod cyfanswm y rhwymedigaethau treth incwm hyd nes bod cyfrifon pob trethdalwr Talu Wrth Ennill (PAYE) yn cael eu cymodi a bod y data ar rwymedigaethau treth incwm wedi cael ei gasglu oddi wrth drethdalwyr hunanasesu, sy'n gallu cymryd hyd at ddeng mis ar ôl diwedd y flwyddyn ariannol.

Ffigur 1

Y cyfraddau treth incwm arfaethedig i Gymru ar gyfer 2019–20

Mae cyfraddau treth incwm y DU yn cael eu lleihau 10 ceiniog ym mhob punt i bob pwrpas a'u disodli â chyfraddau treth incwm Cymru



Ffynhonnell: Llywodraeth Cymru

Cylch gwaith y Rheolwr ac Archwilydd Cyffredinol

7 Mae Deddf Llywodraeth Cymru 2006, fel y'i diwygiwyd gan Ddeddf Cymru 2014, yn ei gwneud yn ofynnol i'r Rheolwr ac Archwilydd Cyffredinol baratoi adroddiad ar gyfer pob blwyddyn ariannol ar y canlynol:

- digonolrwydd unrhyw reolau a gweithdrefnau CThEM sydd yn weithredol, o ganlyniad i ddarpariaethau cyfraddau Cymru, at ddiben sicrhau bod y dreth incwm sy'n cael ei chodi ar gyfraddau wedi'u pennu o dan y darpariaethau hynny'n cael ei hasesu a'i chasglu'n gywir;
- a oes cydymffurfiaeth â'r rheolau a gweithdrefnau hyn ai peidio;
- cywirdeb y symiau sy'n cael eu dwyn i gyfrif gan CThEM sy'n ymwneud â threth incwm y gellir ei phriodoli i benderfyniad o ran cyfraddau Cymru; a
- cywirdeb a thegwch y cyfansymiau sy'n cael eu had-dalu i CThEM fel costau gweinyddol.

8 Hwn yw'r adroddiad cyntaf i gael ei baratoi o dan y cyfrifoldebau hyn ac mae'n cwmpasu gweithgareddau CThEM cyn cyflwyno cyfraddau treth incwm Cymru ym mis Ebrill 2019. Mae'n darparu:

- trosolwg o ddull CThEM tuag at weinyddu trethi datganoledig yng nghyd-destun system dreth y DU (Rhan Un);
- ein canfyddiadau wrth adolygu'r prosiect i weithredu cyfraddau treth incwm Cymru, gan gynnwys digwyddiadau allweddol ac amseriadau (Rhan Dau); a
- manylion y gost o weinyddu treth incwm Cymru, gan gynnwys a yw'r cyfansymiau yn gywir ac yn deg (Rhan Tri).

9 Nid yw'r adroddiad hwn yn ystyried cywirdeb y symiau sy'n cael eu dwyn i gyfrif mewn perthynas â chyfraddau treth incwm Cymru, digonolrwydd y rheolau a'r gweithdrefnau sydd wedi'u rhoi ar waith gan CThEM, neu a fu cydymffurfiaeth â'r rheolau a gweithdrefnau hyn. Bydd y rhain yn cael eu trin mewn adroddiadau hwyrach unwaith y mae cyfraddau treth incwm Cymru wedi'u gweithredu. Mae Atodiad Tri yn nodi dull yr archwiliad a'n methodoleg.

Canfyddiadau allweddol

10 Mae CThEM wedi sefydlu strwythur llywodraethu prosiect o fewn ei raglen datganoli a newid ehangach ac mae yn ymgysylltu â chynrychiolwyr Llywodraeth Cymru ar draws yr amrediad llawn o weithgareddau prosiect. Cynrychiolir Llywodraeth Cymru trwy gydol strwythur y prosiect, gan gynnwys ar fyrddau o dan y bwrdd prosiect (paragraffau 2.5 a 2.6).

11 Mae tîm y prosiect wedi ymateb yn gadarnhaol i ganfyddiadau asesiadau'r prosiect. Gwnaeth adolygiad gwirio iechyd mewnol, a gwblhawyd ym mis Mawrth 2018, roi gradd 'oren' i'r prosiect, gan wneud nifer o argymhellion – y mae pob un ohonynt wedi'u cau ers hynny. Mae'r adolygiad asesu prosiect ar y cyd, a gwblhawyd gan adolygwyr annibynnol Llywodraeth Cymru a CThEM ym mis Hydref, wedi gwella gradd y prosiect i 'oren-gwyrdd', gan adrodd bod cynnydd da wedi'i wneud ers diwedd 2017–18 a bod tebygolrwydd da y bydd y prosiect yn cael ei gyflwyno'n llwyddiannus os bydd ei risgiau'n cael eu rheoli'n effeithiol (paragraffau 2.7 i 2.10).

12 Mae CThEM wedi cwblhau ymarfer 'gwersi a ddysgwyd' o weithredu treth incwm yr Alban ond nid yw wedi cynhyrchu'r cynllun gweithredu arfaethedig i weithredu'r gwersi hyn. Yn hytrach, mae CThEM wedi dibynnu ar gynnwys staff yn nhîm prosiect Cymru sydd â phrofiad o'r gweithrediad yn yr Alban, a pharhad cysylltiadau rhanddeiliaid ehangach y tu mewn ac y tu allan i'r adran, i gyflawni gwelliannau. Byddwn yn archwilio a yw CThEM wedi gweithredu'r gwersi hyn yn effeithiol fel rhan o'n hadroddiad 2018-19 (paragraffau 2.11 i 2.14).

13 Mae CThEM wedi cynllunio'r newidiadau i systemau TG ac mae wrthi bellach yn datblygu ac yn profi'r newidiadau hyn cyn iddynt gael eu rhoi ar waith ym mis Mawrth 2019. Mae'r datrysiaid TG yn dibynnu'n helaeth ar ymarferoldeb a gyflwynwyd fel rhan o'r prosiect treth incwm yn yr Alban. Cafodd yr ymarferoldeb hwn ei gynllunio'n fwriadol i fod yn hyblyg er mwyn ymgorffori trefniadau datganoli yn y dyfodol. O ganlyniad i ddefnyddio ymarferoldeb TG sydd eisoes yn bodoli, mae CThEM wedi lleihau'r risg ynghlwm wrth weithredu cyfraddau treth incwm Cymru (paragraffau 1.10, 1.11, 2.15 a 2.16).

14 Datblygodd CThEM ddull priodol o adnabod trethdalwyr Cymreig, yr oedd wedi bwriadu i'w weithredu cyn i'r llythyr hysbysu gael ei gyhoeddi ym mis Tachwedd. Nid yw'n bosibl darparu sicrwydd llawn ynghylch cyflawnrwydd sylfaen dreth ac nid oes rhestr ddiffiniol o drethdalwyr Cymreig y gall CThEM ei defnyddio i sicrhau poblogaeth trethdalwyr Cymru. Fodd bynnag, bydd dull CThEM, sy'n cynnwys glanhau cofnodion trethdalwyr cyfredol a defnyddio data trydydd parti i gadarnhau'r cofnodion hyn – yn hytrach na dibynnu ar ddata sydd ganddo eisoes – yn darparu mwy o sicrwydd o ran cyflawnrwydd a chywirdeb poblogaeth trethdalwyr Cymreig os bydd yn cael ei weithredu yn ôl y bwriad (paragraffau 2.21 i 2.24).

15 Mae strategaeth gyfathrebu ar waith sy'n cydnabod yr angen am gymorth dwyieithog. Yn dilyn cadarnhad o'r strategaeth hon ym mis Mawrth 2018 datblygodd CThEM gynlluniau i gyfathrebu ag amrediad amrywiol o gynulleidfaoedd allanol, gan gynnwys cyflogwyr, darparwyr pensiwn a busnesau eraill sy'n cyflenwi gwasanaethau sy'n ymwneud â chyflogres. Cafodd y llythyr hysbysu dwyieithog ar gyfer trethdalwyr unigol ei ddatblygu gyda Llywodraeth Cymru. Mae'n esbonio'r newidiadau i dreth incwm Cymru ac mae'n darparu cysylltiadau am wybodaeth bellach. Cafodd ei gyhoeddi ym mis Tachwedd 2018 (paragraffau 2.26 i 2.28).

16 Yn 2017–18, gwnaeth CThEM ysgwyddo ac ailgodi tâl am gostau gwerth £0.34 miliwn wrth weithredu cyfraddau treth incwm Cymru. Ar sail ein gweithdrefnau, rydym wedi dod i'r casgliad fod y swm sydd wedi'i ad-dalu gan Lywodraeth Cymru ar gyfer y flwyddyn sy'n dod i ben ar 31 Mawrth 2018 yn gywir ac yn deg (paragraffau 3.2 i 3.3).

Rhan Un

Gweinyddu trethi datganoledig

1.1 Mae Rhan Un o'r adroddiad hwn yn cynnwys trosolwg o fecanwaith system dreth y DU, gan esbonio ble a sut mae trethdalwyr datganoledig yn cael eu hadnabod a sut mae Cyllid a Thollau Ei Mawrhydi (CThEM) yn gweinyddu a rheoli'r prosesau hyn.

1.2 Mae'r rhan hon o'r adroddiad yn cwmpasu:

- nodweddion allweddol y system dreth incwm yn y DU (paragraffau 1.3 i 1.9); a
- addasiadau sydd wedi'u gwneud i'r system dreth incwm er mwyn ymgorffori trethi datganoledig (paragraffau 1.10 ac 1.11).

Y system dreth incwm

1.3 Mae'r system dreth incwm yn gyson ar draws y DU. Yn ddibynnol ar y math o incwm y mae unigolyn yn ei dderbyn, bydd treth incwm yn cael ei hasesu a'i chasglu trwy ddiwydiadau o enillion gan gyflogwyr trwy'r cynllun Talu Wrth Ennill (PAYE), y trethdalwr yn cyflwyno ffurflen hunanasesu, neu'r ddau.

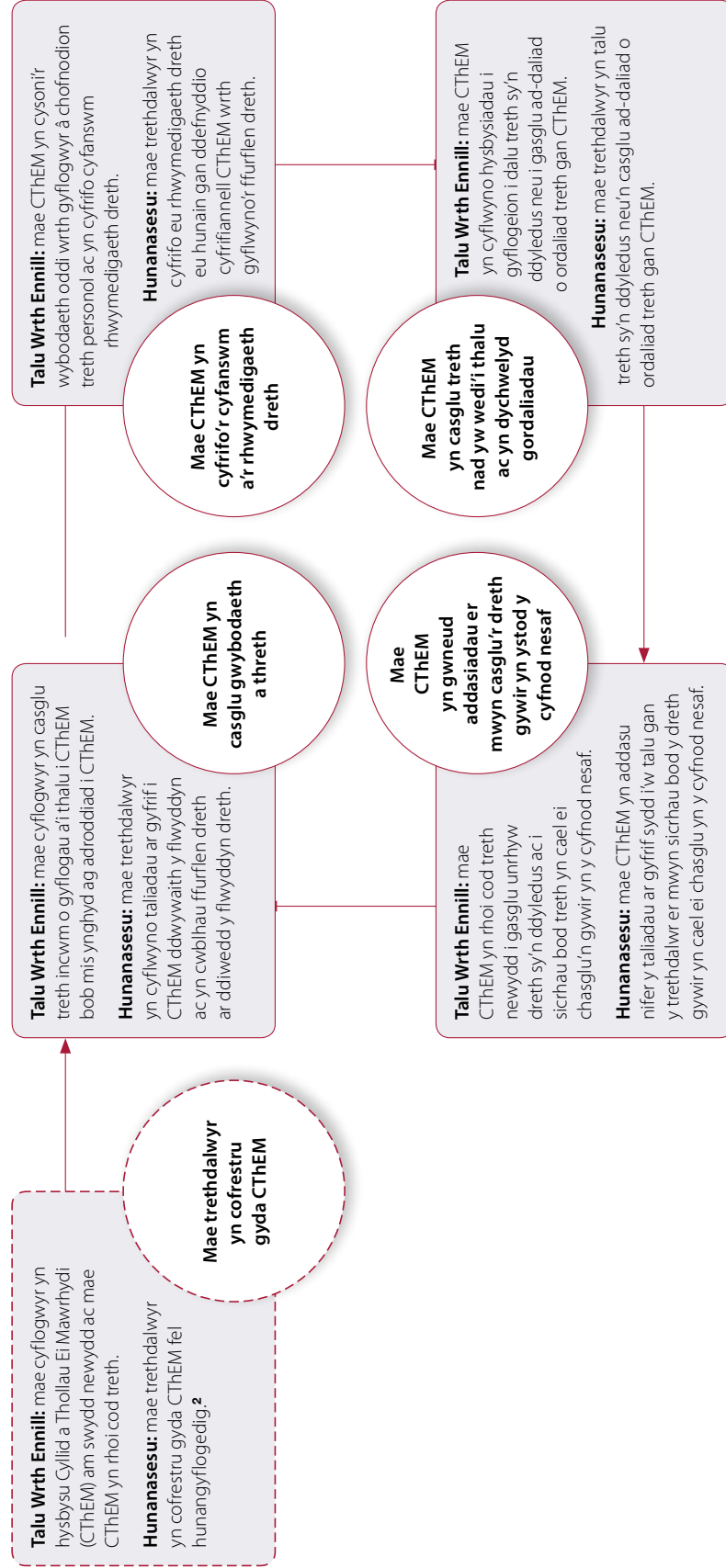
1.4 Mae gan brosesau Talu Wrth Ennill a hunanasesu egwyddorion cyffredin, er eu bod yn defnyddio systemau TG a ffynonellau data gwahanol i asesu a chasglu treth. Mae **Ffigur 2** yn nodi'r egwyddorion hyn ac yn disgrifio'r prif brosesau ar gyfer pob ffrwd treth incwm.

1.5 Mae gwybodaeth am drethdalwyr yn cael ei chyflwyno i CThEM drwy nifer o sianeli. Ar gyfer y cynllun Talu Wrth Ennill, mae cyflogwyr a darparwyr pensiwn yn cwblhau cyflwyniadau data misol sy'n cynnwys gwybodaeth am enillion, taliadau pensiwn a didyniadau treth unigolion. Mae trethdalwyr hunanasesu yn cwblhau cyflwyniad blynyddol sy'n cynnwys manylion am yr holl incwm y maent wedi'i dderbyn yn ystod y flwyddyn dreth.

1.6 Mae'r systemau prosesu cyflwyniadau yn cwblhau gwiriadau dilysu data cyn anfon y wybodaeth i'r system prosesu treth briodol. Mae swyddogaeth paru yn nodi'r cofnod trethdalwr perthnasol ac yn storio'r data newydd neu'n diweddarau'r wybodaeth bresennol yn y gronfa ddata berthnasol.

Ffigur 2 Y system dreth incwm

Mae prosesau Talu Wrth Ennill (PAYE) a hunanasesu yn rhannu egwyddorion cyffredin wrth asesu a chasglu treth incwm



Nodiadau

- Nid yw'r prosesau Talu Wrth Ennill a hunanasesu yn digwydd ar yr un pryd. Mae'r cynllun Talu Wrth Ennill yn cael ei brosesu yn ystod y flwyddyn dreth a'i gysoni ar ôl i'r flwyddyn dreth ddod i ben. Nid yw ffurflenni hunanasesu yn cael eu cyflwyno nes mis Ionawr ar ôl diwedd y flwyddyn dreth. Nid yw'r prosesau hyn yn annibynnol ar ei gilydd: gall trethdalwr unigol fod yn ddarostyngedig i'r ddwy broses, Talu Wrth Ennill a hunanasesu, o fewn un flwyddyn dreth.
- Efallai y bydd angen hefyd i drethdalwr unigol gofrestru ar gyfer hunanasesu er mwyn adrodd ffynonellau incwm eraill.

1.7 Mae'r system prosesu treth yn cyfuno'r holl ddata sydd ar gael i gynhyrchu cyfanswm incwm ar gyfer pob trethdalwr ac yn cyfrifo'r rhwymedigaeth gysylltiedig o ran treth incwm gan ddefnyddio'r rheolau busnes perthnasol.¹ Mae'r allbwn a geir o gyfrifiad y rhwymedigaeth treth incwm yn cael ei storio ar y cofnod trethdalwr perthnasol.

1.8 Mae'r rhwymedigaeth dreth sydd wedi'i chyfrifo yn cael ei chymharu â'r cyfansymiau sydd wedi'u didynnu yn y ffynhonnell neu sydd wedi'u casglu gan drethdalwyr yn uniongyrchol trwy daliadau ar gyfrif. Mae'r cymodiad yn pennu a yw'r cyfanswm cywir o dreth wedi'i gasglu. Lle nad oes digon o dreth wedi'i thalu, bydd y gweddill yn cael ei gasglu oddi wrth y trethdalwr a bydd gordaliad mewn treth yn cael ei ad-dalu.

1.9 Mae codau treth yn cael eu hailgyfrifo ar sail y data rhwymedigaeth dreth diweddaraf ac, os oes angen, bydd CThEM yn diweddarau'r cod treth ar gyfer y flwyddyn dreth sydd i ddod trwy gyflwyno hysbysiad codio i'r trethdalwr a'r cyflogwr.

Treth incwm ddatganoledig

1.10 Mae gweinyddu trethi datganoledig ond yn dargyfeirio o brosesau'r DU o ran y rheolau busnes y mae'r system yn eu defnyddio wrth gwblhau'r rhwymedigaeth dreth ac wrth gyfrifo codau treth. Mae'r rheolau hyn fel a ganlyn:

- Mae'r system yn gwirio statws preswyllo'r unigolyn ac yn ychwanegu neu dynnu rhagddodiad neu faner cod treth os yw'n ddarostyngedig i drethi datganoledig.
- Mae'r rhagddodiad neu faner cod treth yn pennu pa set o gyfraddau a bandiau treth sy'n cael eu cymhwyso i'r incwm a adroddir er mwyn cyfrifo'r rhwymedigaeth ar gyfer y flwyddyn dreth gyfredol.
- Os yw trethdalwr unigol wedi ei gofrestru ar y cynllun Talu Wrth Ennill, mae'r system yn defnyddio'r rhagddodiad cod treth i bennu pa gyfraddau a throthwyon treth y defnyddir i gyfrifo cod treth newydd ar gyfer y flwyddyn ganlynol.

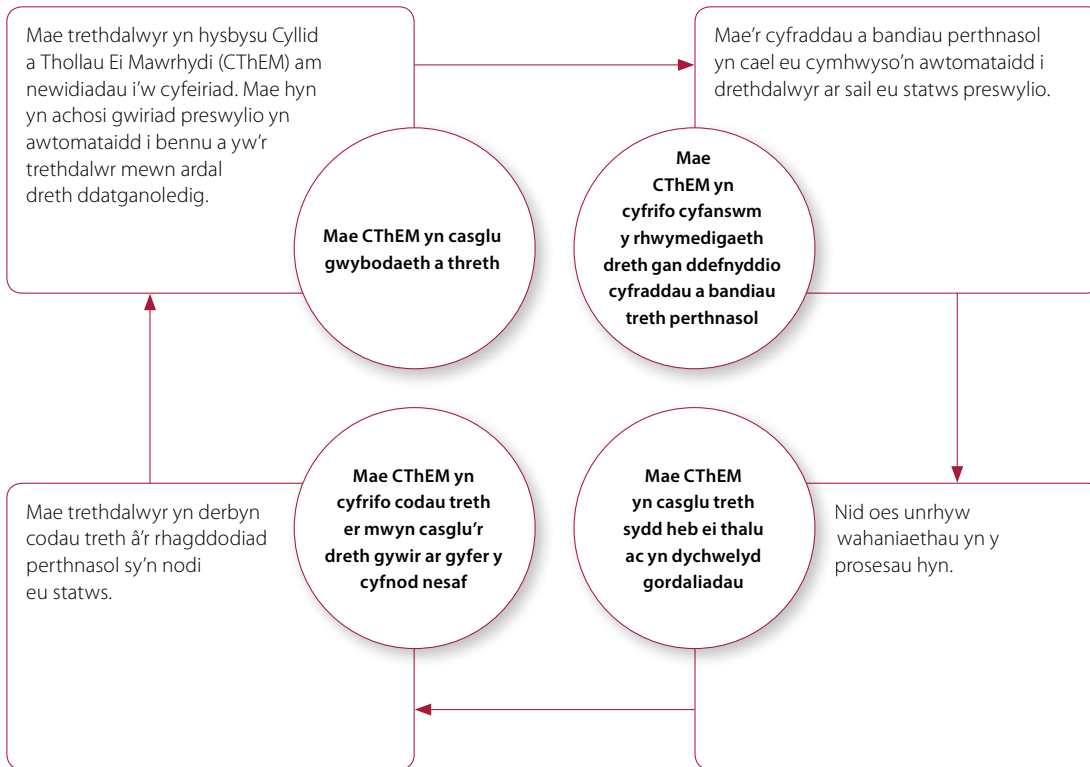
1.11 Mae **Ffigur 3** yn dangos ym mhle mae'r dargyfeiriadau hyn yn digwydd o fewn y system dreth incwm.

1.12 Mae'r defnydd cywir o'r rheolau busnes hyn yn ddibynnol ar gyflawnrwydd a chywirdeb y data cyfeiriad y mae CThEM yn ei ddal ar gyfer pob trethdalwr a chynnal a chadw prif restr o gyfeiriadau'r DU sy'n cadarnhau pa wlad y mae'r trethdalwr ynddi.

¹ Mae rheolau busnes yn cynnwys data sy'n berthnasol i gyfrifo rhwymedigaethau treth a chânt eu defnyddio gan bob system prosesu treth i gyfrifo rhwymedigaethau treth incwm ar sail data incwm. Mae'r rheolau yn cynnwys, ond nid ydynt yn gyfyngedig i, y defnydd a wneir o godau treth a'r cyfraddau a throthwyon sy'n berthnasol i bob math o incwm ar sail preswyliaeth. Mae rheolau busnes yn cael eu diweddarau'n flynyddol er mwyn ystyried newidiadau mewn polisi treth.

Ffigur 3

Dargyfeiriadau o fewn y system dreth incwm

Mae'r rheolau busnes yn y system TG wedi'u ffurfweddu i brosesu treth incwm gan ddefnyddio'r cyfraddau a throthwyon sy'n gymwys ar gyfer statws preswyllo trethdalwr

Ffynhonnell: Dadansoddiad y Swyddfa Archwilio Genedlaethol o brosesau Cyllid a Thollau Ei Mawrhydi

Rhan Dau

Gweithredu cyfraddau treth incwm Cymru

2.1 Ar adeg yr adroddiad hwn (Ionawr 2019), mae'r gwaith i weithredu cyfraddau treth incwm Cymru yn mynd yn ei flaen ac mae elfennau allweddol o'r prosiect yn cael eu cyflwyno neu maent heb eu cyflwyno eto. Er nad ydym yn gallu gwneud sylwadau ar effeithiolrwydd paratodau Cyllid a Thollau Ei Mawrhydi (CThEM) tan ddiwedd y cyfnod gweithredu, rydym yn gallu gwneud sylwadau ar ddull arfaethedig CThEM mewn perthynas â'r prosiect a'r cynnydd y mae wedi'i wneud hyd yn hyn.

2.2 Mae'r rhan hon o'r adroddiad yn cwmpasu:

- trosolwg o amserlen y prosiect (paragraffau 2.3 a 2.4);
- y trefniadau llywodraethu ar gyfer y prosiect, gan gynnwys ymateb CThEM i adolygiadau sicrwydd a'i ymgysylltiad â Llywodraeth Cymru (paragraffau 2.5 i 2.10);
- y gwersi y mae CThEM wedi eu dysgu yn sgil gweithredu treth incwm yr Alban (paragraffau 2.11 i 2.14);
- trosolwg o'r gwaith cyflawni TG sydd ei angen i weithredu cyfraddau Cymreig y dreth incwm (paragraffau 2.15 a 2.16);
- sut y diffinnir trethdalwr Cymreig a strategaeth CThEM ar gyfer nodi trethdalwyr Cymreig (paragraffau 2.17 i 2.24); a
- strategaeth gyfathrebu CThEM (paragraffau 2.25 i 2.28).

Amserlen y prosiect

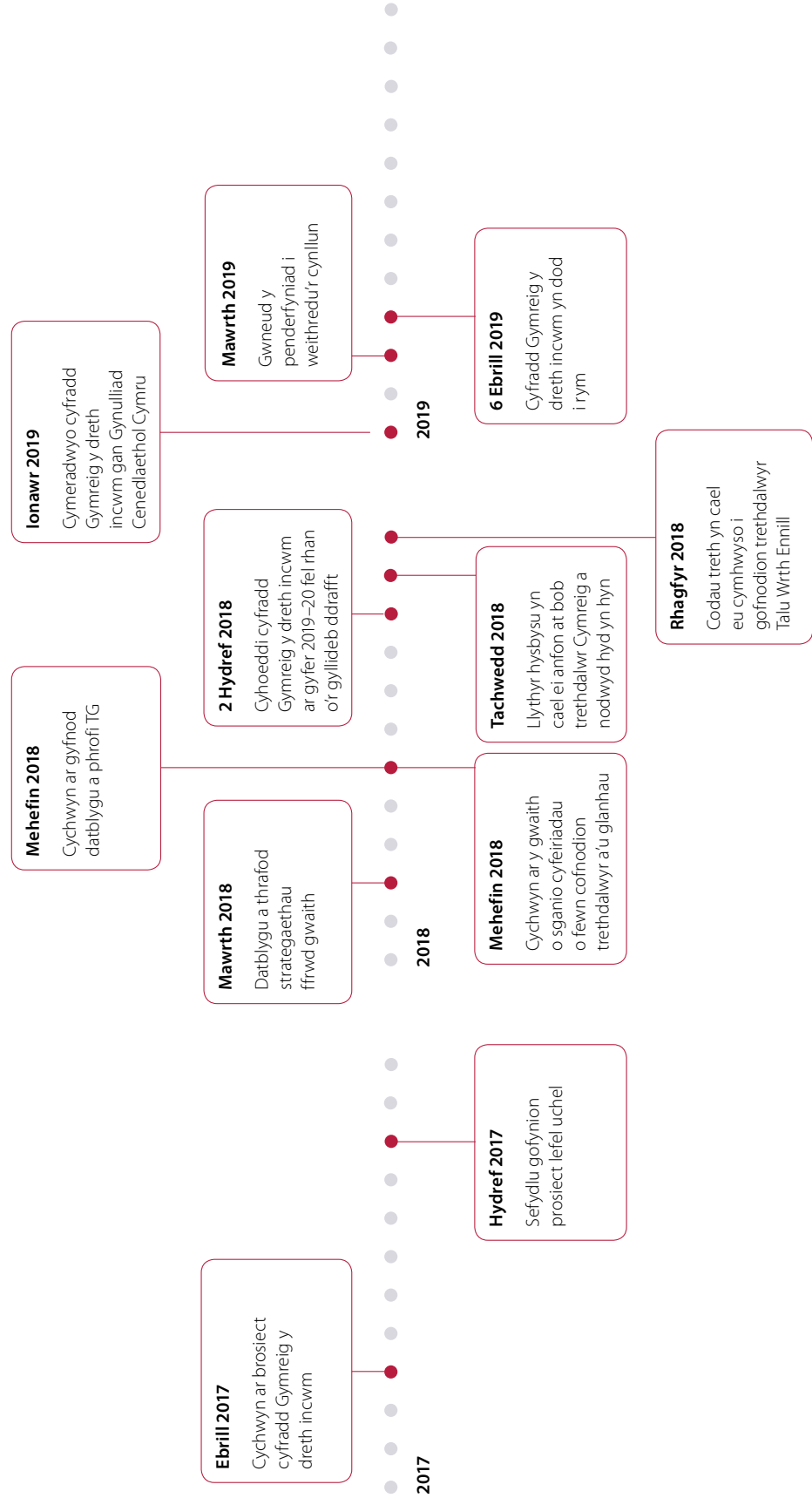
2.3 Cafodd y prosiect ei gychwyn ym mis Ebrill 2017 ac mae gweithgarwch yn 2017–18 wedi canolbwyntio ar sefydlu gofynion y prosiect a datblygu strategaethau llif gwaith ar gyfer gweithredu cyfraddau treth incwm Cymru yn llwyddiannus.

2.4 Yn 2018–19, mae CThEM wedi bod yn gweithredu'r cynlluniau hyn. Dechreuodd gwaith i ddatblygu datrysiad TG ym mis Mehefin 2018. Ar yr un pryd, dechreuwyd ar y gwaith o lanhau cofnodion cyfeiriadau trethdalwyr er mwyn paratoi at anfon llythyr hysbysu at drethdalwyr Cymreig a nodwyd ym mis Tachwedd. Mae **Ffigur 4** yn darparu trosolwg o ddigwyddiadau allweddol y prosiect.

Ffigur 4

Prosiect cyfraddau Cymreig y dreth incwm – digwyddiadau allweddol

Cafodd y prosiect ei gychwyn a'i gynllunio yn ystod 2017–18 ac mae Cyllid a Thollau Ei Mawrhydi yn gweithredu'r cynlluniau hynny yn 2018–19



Llywodraethu ac ymgysylltiad Llywodraeth Cymru

2.5 Mae **Ffigur 5** yn amlinellu trefniadau llywodraethu'r prosiect. Mae gan Lywodraeth Cymru gynrychiolaeth ar y bwrdd prosiect a phob is-fwrdd neu grŵp. Mae dogfennau'r prosiect sydd wedi cael eu hadolygu gennym yn dangos lefel uchel o gyfranogiad gan gynrychiolwyr Llywodraeth Cymru wrth drafod a herio'r cynlluniau a gyflwynwyd gan CThEM ac ymateb cadarnhaol a gweithredol gan CThEM i'r materion a godwyd.

2.6 Yn ogystal, mae'n amlwg fod trafodaethau wedi'u cynnal yn rheolaidd y tu allan i gyfarfodydd ffurfiol er mwyn darparu briffiau cefndirol a diweddariadau, sy'n adlewyrchu perthynas barhaus dda. Cefnogwyd hyn gan y ffaith fod CThEM wedi sefydlu rhan o'r tîm prosiect yng Nghaerdydd er mwyn cynyddu cyfathrebiadau personol.

2.7 Er mwyn cefnogi llywodraethiad y prosiect, cynhaliodd tîm annibynnol CThEM wiriad iechyd ar gyfer y prosiect ym mis Mawrth 2018.² Canlyniad yr adolygiad oedd adroddiad a gafodd ei gyhoeddi ar 14 Mawrth 2018 a thrafodwyd ymatebion y tîm i'r argymhellion yng nghyfarfod y bwrdd prosiect ym mis Mai.

2.8 Rhoddodd yr adolygiad radd asesiad hyder darparu o 'oren'³ a chododd 13 o argymhellion i'w gweithredu gan dîm y prosiect. Roedd pump o'r argymhellion hyn wedi'u graddio'n 'Critigol',⁴ gan gwmpasu cydymffurfiaeth ag arfer gorau disgwylidig ar gyfer gofynion prosiect a chynllunio prosiect. Ers diwedd 2017–18, mae'r holl argymhellion wedi'u gweithredu gan dîm y prosiect.

2.9 Cwblhawyd adolygiad asesu prosiect⁵ mwy manwl yn 2018–19 gan dîm adolygu CThEM a Llywodraeth Cymru ar y cyd a rhoddodd radd asesiad hyder darparu o 'oren-gwyrdd'⁶ pan gafodd ei gyhoeddi ym mis Hydref. Gwnaeth yr adroddiad nodi bod 'cynnydd sylweddol wedi'i wneud ers cynhaliwyd y gwiriad iechyd ym mis Mawrth 2018. Mae'r problemau a nodwyd yn ystod yr adolygiad hwnnw wedi derbyn sylw i raddau helaeth ac mae'r prosiect mewn cyflwr llawer gwell erbyn hyn'.

2.10 Byddwn yn dychwelyd at ganfyddiadau'r adolygiad asesu prosiect ym mis Hydref 2018 yn ein hadroddiad ar gyfer 2018–19 oherwydd eu bod yn ymwneud i raddau helaeth â gweithgareddau a wnaed ar ôl 2017–18 – y flwyddyn y mae'r adroddiad hwn yn ymwneud â hi. Mae Atodiad Un yn darparu crynodeb o'r holl argymhellion a wnaed fel rhan o'r gwiriad iechyd a'r adolygiad asesu prosiect.

2 Cwblhawyd y gwiriad iechyd gan dri aelod o dîm newid, sicrwydd a buddsoddiad CThEM, gan gwmpasu elfennau llywodraethu, capasiti, galluoogrwydd, risgiau, materion, a chynlluniau a chynnydd y prosiect hyd yn hyn. Gwnaeth hefyd archwilio ymgysylltiad gyda Llywodraeth Cymru a'r gwersi a ddysgwyd yn sgil gweithredu treth incwm yr Alban.

3 Mae'r adroddiad yn diffinio gradd 'oren' fel a ganlyn: 'Mae'n ymddangos bod cyflawniad llwyddiannus yn bosibl ond mae materion sylweddol sydd eisoes yn bodoli sydd angen sylw gan y rheolwyr. Mae'r rhain yn ymddangos fel y gellid eu datrys yn ystod y cam hwn ac, os ydynt yn derbyn sylw yn amserol, ni ddylent arwain at orwario neu at syrthio y tu ôl i'r amserlen'.

4 Mae argymhellion yn yr adroddiad yn cael eu blaenoriaethu, o'r flaenoriaeth uchaf i'r isaf, naill ai fel 'Critigol', 'Hanfodol' neu 'Argymhellir'. Mae angen gweithredu'n syth ynghylch argymhellion 'Critigol'.

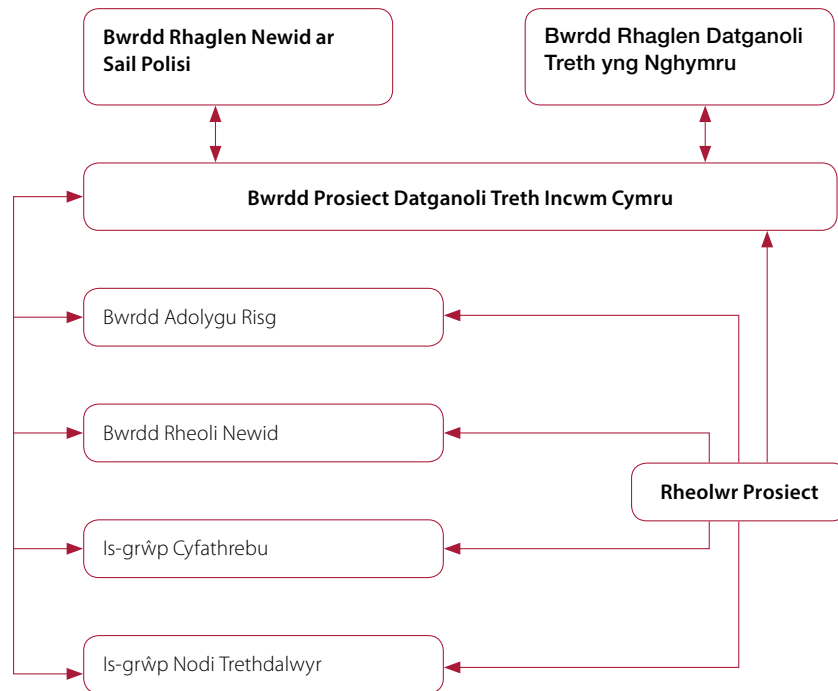
5 Cwblhawyd yr adolygiad asesu prosiect gan ddau aelod o'r tîm newid, sicrwydd a buddsoddiad yn CThEM ac adolygydd o hwb sicrwydd integredig Llywodraeth Cymru. Mae gan yr adolygiad gwmpas ehangach a mwy manwl na'r gwiriad iechyd. Arweiniwyd y tîm adolygu gan adolygydd sydd wedi'i achredu gan yr Awdurdod Seilwaith a Phrosiectau er mwyn gwerthuso llywodraethu, cyflawni prosiectau, parodrwydd i roi gwasanaeth ar waith a gwerth am arian, ac roedd y cwmpas yn cynnwys amrediad eang o gwestiynau a oedd yn benodol i'r prosiect, gan gynnwys mynd ar drywydd yr argymhellion a gafwyd yn y gwiriad iechyd.

6 Mae'r adroddiad yn diffinio gradd 'oren-gwyrdd' fel a ganlyn: 'Mae'n ymddangos bod cyflawniad llwyddiannus yn debygol. Fodd bynnag, bydd angen sylw parhaus er mwyn sicrhau nad yw risgiau'n troi'n faterion mawr sy'n bygwth gwaith cyflawni'.

Ffigur 5

Strwythur llywodraethu ar gyfer gweithredu cyfraddau treth incwm Cymru

Mae'r bwrdd prosiect yn gorff sy'n gwneud penderfyniadau sydd yn gyfrifol am gyflawni prosiect cyfraddau treth incwm Cymru gyda chefnogaeth gweithgareddau'r byrddau ac is-grwpiau lefel is

**Nodiadau**

- 1 Mae Bwrdd Rhaglen Cymru yn dal y pwerau i wneud penderfyniad yn y pen draw ar gyfer materion sylweddol sy'n cael eu huwchraddio o'r Bwrdd Prosiect mewn perthynas â gweithredu cyfraddau treth incwm Cymru.
- 2 Mae'r Bwrdd Rhaglen Newid ar Sail Polisi yn swyddogaeth llywodraethu a sicrwydd yn bennaf ar gyfer prosiectau newid o fewn CThEM. Mae'n dal rôl oruchwylio dros weithgareddau'r Bwrdd Prosiect a hefyd yn mewnbynnu ar faterion sydd wedi cael eu huwchraddio i Fwrdd Rhaglen Cymru.
- 3 Mae'r Bwrdd Adolygu Risg yn cael ei gadeirio gan y Rheolwr Prosiect ac yn gyfrifol am nodi, asesu, rheoli ac adolygu risgiau i'r prosiect. Mae materion na ellir eu rheoli ar y lefel hon yn cael eu huwchraddio i'r Bwrdd Prosiect.
- 4 Mae'r Bwrdd Rheoli Newid yn cael ei gadeirio gan Gyfarwyddwr y Prosiect ac yn dal pwerau dirprwyedig gan y Bwrdd Prosiect i gymeradwyo cynigion cost wedi'u hariannu gan Lywodraeth Cymru sy'n uwch na therfyn cymeradwyo'r Rheolwr Prosiect o £60,000. Mae cynigion dros £250,000 yn cael eu hasesu a'u huwchraddio i'r Bwrdd Prosiect ar gyfer eu cymeradwyo.
- 5 Mae'r Is-grwpiau Cyfathrebu a Nodi Trethdalwyr yn gyfrifol am gynllunio, datblygu a gweithredu cynlluniau manwl o fewn eu meysydd cymhwysedd. Mae cynigion strategaeth a materion sylweddol yn cael eu huwchraddio i'r Bwrdd Prosiect ar gyfer eu cymeradwyo.

Ffynhonnell: Dadansoddiad y Swyddfa Archwilio Genedlaethol o brosesau llywodraethu'r prosiect

Dysgu oddi wrth dreth incwm yr Alban

2.11 Hwn yw'r ail brosiect treth incwm ddatganoledig y mae CThEM yn ei weithredu. Ym mis Gorffennaf 2017, cynhaliodd tîm y prosiect ddigwyddiad 'gwersi a ddysgwyd' ar gyfer staff a oedd yn ymwneud â gweithredu treth incwm yr Alban.

2.12 Gwnaeth y digwyddiad hwn nodi nifer o wersi ynghylch pedair thema i'w gweithredu a'u monitro mewn cynllun gweithredu. Dyma'r themâu:

- gofynion y prosiect;
- rheoli'r prosiect;
- cyfathrebu; a
- cyllid.

Mae Atodiad Dau yn gosod allan y gwersi penodol y mae CThEM wedi'u nodi ar gyfer pob thema.

2.13 Gwnaeth yr adolygiad gwirio iechyd a gafodd ei gynnal ym mis Mawrth 2018 nodi nad oedd yr un o'r gwersi hynny wedi'u cynnwys yn nogfennau gofynnol y prosiect. Er bod y dogfennau wedi cael eu diweddarau erbyn hyn, nid yw CThEM wedi gallu darparu'r cynllun gweithredu i ni y cyfeirir ato yn nogfennau'r prosiect i ddangos bod gwaith gweithredol i reoli a monitro'r gwersi hynny wedi cael ei gwblhau gan reolwyr y prosiect er mwyn cefnogi'r gwaith o gyflawni cyfraddau treth incwm Cymru.

2.14 Yn hytrach, mae CThEM wedi dibynnu ar gynnwys staff yn y tîm prosiect ar gyfer Cymru sydd â phrofiad o'r gweithrediad yn yr Alban, a pharhad cysylltiadau rhanddeiliaid ehangach y tu mewn a thu allan i'r adran, er mwyn cyflawni gwelliannau.

Cyflawni TG

2.15 Yn 2017–18, symudodd CThEM trwy gamau cynnar cyflawni TG, gan gwmpasu'r prosiect a chynllunio'r datrysiad lefel uchel - gan gynnwys mapio dibyniaethau ac effeithiau system ar draws yr ystâd TG ehangach a'r newidiadau bach sydd eu hangen ar gyfer systemau'r Adran Gwaith a Phensiynau. Ers hynny, mae CThEM wedi symud ymlaen i gynllunio, datblygu a phrofi datrysiadau manwl. Mae **Ffigur 6** yn darparu crynodeb o gynnydd hyd yn hyn.

2.16 Fel yr ydym wedi amlygu yn Rhan Un yr adroddiad hwn, mae CThEM eisoes wedi addasu systemau TG cyfredol i gefnogi'r gwaith o gyflwyno trethi incwm datganoledig. Mae hyn yn lleihau'r cymhlethdod, y costau a'r risgiau sydd ynghlwm wrth weithredu cyfraddau treth incwm Cymru.

Ffigur 6

Trosolwg o'r gwaith cyflawni TG mewn perthynas â chyfraddau treth incwm Cymru

Mae Cyllid a Thollau Ei Mawrhydi (CThEM) wedi symud trwy'r camau cynllunio i gyflawni TG ac mae'n gweithio ar hyn o bryd ar ddatblygu a phrofi 'diferion' datblygu¹

Cam	Disgrifiad o'r cam	Cynnydd
Cyn-ddarganfod	Mae gofynion busnes yn cael eu dal, ac mae cynllun datrysiad lefel uchel yn cael ei ddatblygu. Mae dibyniaethau a rhyngweithiadau'r system ehangach yn cael eu mapio a'u deall.	Cwblhawyd y cam hwn yn gynnar yn 2018 a rhannwyd dogfen cynllunio datrysiad gychwynnol gyda'r tîm prosiect ar ddiwedd mis Ionawr ac fe'i trafodwyd yng nghyfarfod y bwrdd prosiect ym mis Chwefror.
Cychwyn	Mae'r cam hwn yn dod â chyfranogwyr allweddol y prosiect ynghyd i drafod y cynllun datrysiad ac i greu dealltwriaeth gyffredin o amcanion busnes y prosiect.	Cynhaliwyd digwyddiad cychwynnol ar gyfer cyfraddau treth incwm Cymru ar 13 Mawrth 2018. Rhannwyd a thrafodwyd canlyniadau'r digwyddiad gyda'r bwrdd prosiect a Llywodraeth Cymru.
Darganfod	Yn ystod y cam darganfod, mae'r datrysiad manwl yn cael ei fireinio a'i ddiweddarau trwy gyfres o weithdai a thrafodaethau gyda chyflenwyr a rhanddeiliaid. Mae costau gwaelodlin yn cael eu hadolygu a cheisir cymeradwyaeth wedyn i ddechrau ar y cam datblygu, gyda chymorth dogfen cynllunio datrysiad sydd wedi'i diweddarau.	Cwblhawyd y cam darganfod ym mis Mehefin 2018 a darparwyd dogfen cynllunio datrysiad wedi'i diweddarau i'r tîm prosiect. Trafodwyd hyn fel rhan o gyfarfod y bwrdd prosiect ym mis Mehefin.
Datblygu a phrofi	Unwaith y ceir cymeradwyaeth, mae cyflenwyr yn dechrau gweithio ar ddatblygu a phrofi cynhyrchion prototeip, gan symud yn y pen draw tuag at adeiladu a phrofi cynnyrch hyfyrw â nodweddion sylfaenol ac yn y pen draw tuag at ddefnyddio'r cynnyrch yn ymarferol.	Mae gan y prosiect cyfraddau Cymreig y dreth incwm nifer o 'ddiferion' datblygu sy'n gwneud newidiadau i nifer amrywiol o systemau a phrosesau, gan gwmpasu cofnodion cyfeiriadau trethdalwyr a'r systemau Talu Wrth Ennill a hunanasesu ymysg eraill. Dechreuodd y gwaith o ddatblygu'r 'diferion' hyn ym mis Mehefin 2018 ac mae cynnydd yn cael ei fonitro'n rheolaidd gan y bwrdd prosiect.

Nodiadau

- 1 Mae 'diferion' datblygu yn becynnau arwahanol o waith, gan effeithio ar system neu grwpiau o systemau penodol, sy'n cyflenwi datrysiadau ar gyfer gofynion busnes penodol a nodir yn ystod camau cynharaf y prosiect. Mae prosiect cyfraddau treth incwm Cymru wedi'i rannu'n bum 'diferion' datblygu a phrofi, y dylid eu cwblhau rhwng mis Mehefin 2018 a mis Ebrill 2020.

Ffynhonnell: Adolygiad y Swyddfa Archwilio Genedlaethol o gynlluniau cyflawni TG a dogfennau prosiect

Trethdalwyr Cymreig

2.17 Mae trethdalwr Cymreig yn rhywun sydd â rhwymedigaeth dreth y mae ei brif fan preswyllo yng Nghymru o fewn blwyddyn dreth benodol, neu sydd yn treulio'r rhan fwyaf o'r flwyddyn dreth honno yn byw yng Nghymru.⁷ Mae yna nifer o achosion penodol lle byddai trethdalwr yn cael ei ystyried i fod yn drethdalwr Cymreig ar bob adeg. Mae CThEM yn gyfrifol am benderfynu a yw rhywun yn drethdalwr Cymreig. Mae **Figur 7** yn darparu trosolwg o'r rheolau a ddefnyddir i bennu preswyliaeth.

2.18 Ar sail yr Arolwg o Incwm Personol⁸ diweddaraf, a gyhoeddwyd ym mis Mai 2018, mae CThEM yn amcangyfrif bod 1.35 miliwn o drethdalwyr Cymreig yn 2017–18.⁹

Nodi trethdalwyr Cymreig

2.19 Nodi poblogaeth trethdalwyr Cymreig yw'r brif her ar gyfer CThEM wrth weithredu cyfraddau treth incwm Cymru. Er mwyn sicrhau bod trethdalwyr yn cael eu hysbysu'n gywir am eu statws Cymreig a bod y cyfanswm cywir o dreth yn cael ei gasglu oddi wrth unigolion a'i ddsbarthu i'r llywodraeth briodol, mae'n hanfodol fod gwybodaeth am gyfeiriadau yn gywir.

2.20 Yn 2017–18, datblygodd yr is-grŵp nodi trethdalwyr strategaeth nodi trethdalwyr a chafodd hon ei thrafod yn rheolaidd gan bob parti yn ystod hanner cyntaf 2018, gan dderbyn cydsyniad gan y bwrdd prosiect yn eu cyfarfod ym mis Mehefin.

2.21 Mae'r strategaeth yn nodi tri phrif gam ar gyfer dechrau nodi'r boblogaeth o drethdalwyr Cymreig:

- Nodi pob cyfeiriad Cymreig a llunio prif gofnod o bost codau perthnasol y cyfeiriadau hyn gan ddefnyddio gwybodaeth data a mapio'r Swyddfa Ystadegau Gwladol (ONS).
- Glanhau'r cyfeiriadau a gynhwysir mewn cofnodion trethdalwyr presennol er mwyn sicrhau eu bod ar ffurf fformat cyson i hwyluso prosesu awtomataidd o wybodaeth breswyllo.
- Cymharu'r ddwy set ddata uchod a diweddarau cofnodion trethdalwyr gyda'r faner briodol lle ceir hyd i gyfeiriad Cymreig.

2.22 Yn ogystal, mae CThEM wedi cynnig cyfres o ymarferion data trydydd parti a ddylai ddarparu mwy o sicrwydd fod y cyfeiriadau y mae CThEM yn eu dal ar gyfer trethdalwyr unigol yn gyfredol. Pan mae data trydydd parti yn awgrymu bod unigolyn yn preswyllo yng Nghymru o bosibl, ond mae CThEM wedi cofnodi cyfeiriad y tu allan i Gymru, bydd CThEM yn cysylltu â'r unigolyn i annog cadarnhad o'i gyfeiriad.

7 Mae'r diffiniad hwn, felly, yn eithrio unigolion sy'n ennill llai na'r lwfans personol neu'r rheini, am resymau gwahanol, sydd ag incwm ond heb rwymedigaeth dreth – er enghraifft, am eu bod wedi hawlio rhyddhad sy'n lleihau eu rhwymedigaeth bosibl i ddim neu oherwydd nad oeddent wedi derbyn unrhyw incwm trethadwy yn ystod y flwyddyn.

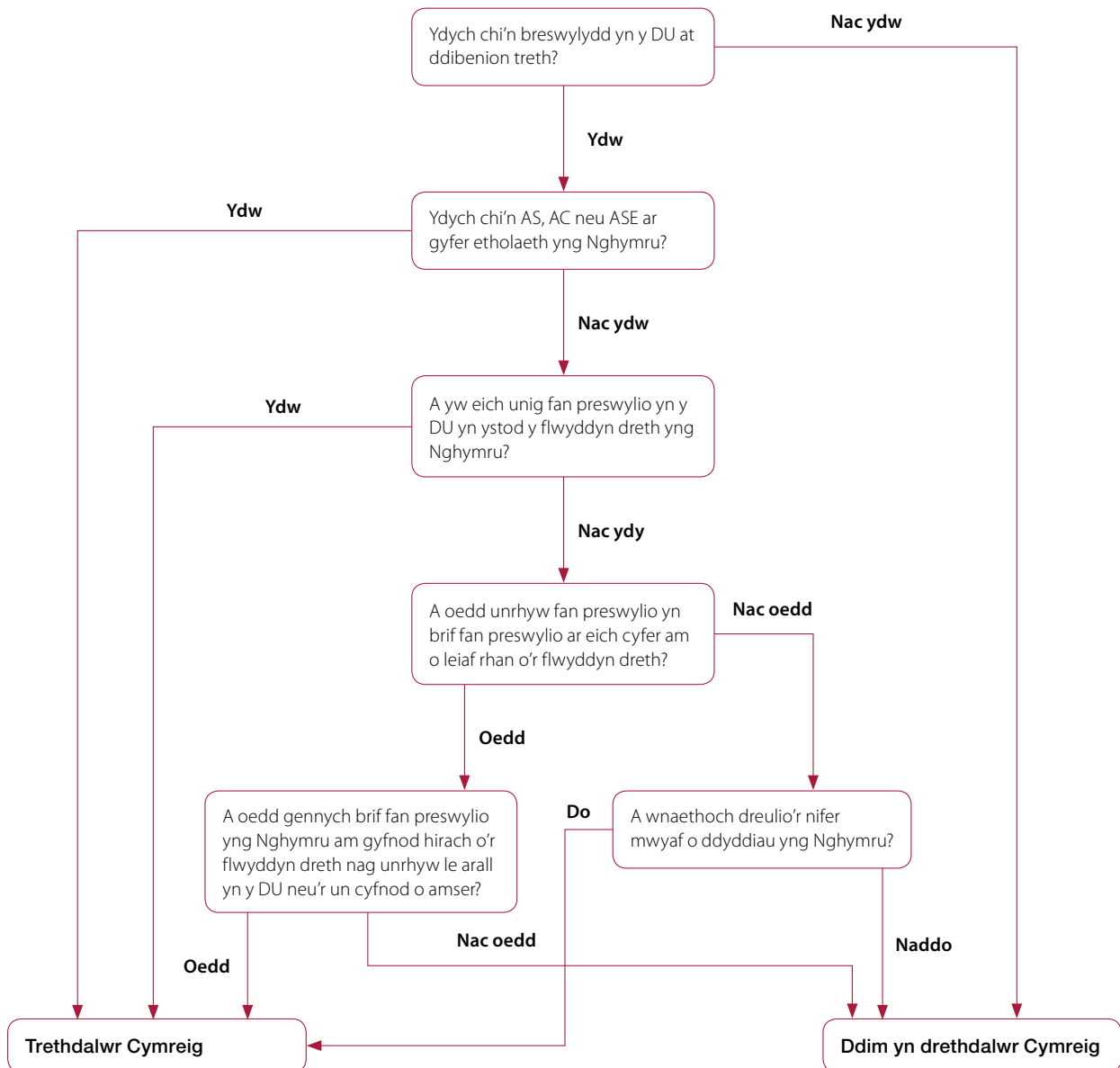
8 Mae'r Arolwg o Incwm Personol wedi'i seilio ar sampl o wybodaeth sy'n cael ei chadw gan CThEM ar unigolion y gallent fod yn atebol i dalu treth incwm y DU. Mae'n cael ei gynnal yn flynyddol gan CThEM ac mae'n cwmpasu incwm y gellir ei asesu at ddiibenion treth ar gyfer pob blwyddyn dreth. Mae'r data a gesglir ganddo yn cael ei ddefnyddio i greu sail dystiolaeth i lywio dadansoddiadau o bolisi, ystadegau cenedlaethol, modelu treth a rhagolygu. Er ei fod yn rhesymol gywir ar lefel y DU, mae'n llai cadarn ar gyfer dadansoddiadau rhanbarthol oherwydd y fethodoleg samplu y mae'n ei defnyddio.

9 Tabl 2.2, Nifer y trethdalwyr incwm fesul gwlad, *Ystadegau rhwymedigaethau treth incwm: blwyddyn dreth 2015 i 2016 hyd at flwyddyn dreth 2018 i 2019*, CThEM, Mai 2018.

Ffigur 7

Rheolau ar gyfer pennu trethdalwyr Cymreig

Mae rheolau preswyliaeth yn pennu a ydych yn drethdalwr Cymreig ai peidio ar sail ble y mae'r trethdalwr yn treulio y rhan fwyaf o'i amser

**Nodiadau**

1 Ystyrir bod Aelodau Seneddol, Aelodau'r Cynulliad ac Aelodau Senedd Ewrop ar gyfer etholaethau yng Nghymru yn drethdalwyr Cymreig bob amser.

Ffynhonnell: Dadansoddiad y Swyddfa Archwilio Genedlaethol o Ddeddf Llywodraeth Cymru 2006

2.23 Nid yw'n bosibl darparu sicrwydd llawn ynghylch cyflawnrwydd sail dreth ac nid oes rhestr ddiffiniol o drethdalwyr Cymreig y gall CThEM ei defnyddio i wirio'i boblogaeth o drethdalwyr Cymreig. Yn y cyd-destun hwn, rydym yn fodlon fod y strategaeth ar gyfer nodi trethdalwyr sy'n cael ei chynnig gan CThEM yn ymateb i'r risg o beidio â nodi trethdalwyr Cymreig o'r cofnodion y mae'n eu cadw yn gywir oherwydd:

- data anghyflawn neu sydd wedi'i fformatio'n wael ynglŷn â chyfeiriadau o fewn systemau CThEM; a
- cadw cyfeiriadau anghywir ar gyfer trethdalwyr unigol.

2.24 Roedd y gwaith nodi trethdalwyr i fod i gael ei orffen cyn i'r llythyr hysbysu gael ei gyhoeddi ym mis Tachwedd 2018. Bydd ein hadroddiad ar gyfer 2018–19 yn ystyried sut y mae CThEM wedi gweithredu'r dull nodi trethdalwyr hwn ac unrhyw ganfyddiadau o'n hadolygiad o'r prosesau hynny. Fodd bynnag, mae CThEM wedi cadarnhau nad oedd tua 10,000 o gofnodion trethdalwyr wedi eu glanhau cyn i'r llythyr hysbysu gael ei gyhoeddi. Pan fydd y cofnodion hyn wedi'u glanhau, bydd unrhyw drethdalwyr Cymreig a nodir yn derbyn llythyr cod treth fel rhan o broses arferol CThEM i'w hysbysu o'u statws.

Cyfathrebu

2.25 Yn 2017–18, gwnaeth tîm y prosiect, o dan arweiniad yr is-grŵp cyfathrebu, ddatblygu strategaeth gyfathrebu i gefnogi'r gwaith o gwblhau'r prosiect yn llwyddiannus. Mae'r strategaeth yn ymgorffori cynlluniau lefel uchel ar gyfer cynulleidfaoedd sy'n fewnol ac yn allanol i CThEM a chafodd ei chymeradwyo gan y bwrdd prosiect ym mis Mawrth 2018.

2.26 Yn dilyn cymeradwyo'r strategaeth, dechreuodd CThEM ddatblygu eu cynlluniau mapio rhanddeiliaid a chyfathrebu allanol er mwyn ymgysylltu ag amrediad eang o gynulleidfaoedd trwy nifer o sianeli. Mae **Ffigur 8** yn darparu crynodeb o rai o'r gweithgareddau sy'n cael eu cynnal ar gyfer rhanddeiliaid allanol allweddol.

2.27 Mae'r llythyr hysbysu at drethdalwyr Cymreig wedi'i ddatblygu ar y cyd â Llywodraeth Cymru. Mae'n ddwyieithog ac yn esbonio'r newidiadau sy'n cael eu cyflwyno. Mae'r llythyr hefyd yn darparu dolenni at wybodaeth bellach. Mae pobl llythyr hefyd yn cynnwys taflen gan Lywodraeth Cymru. Postiwyd y llythyr at drethdalwyr Cymreig a nodwyd ym mis Tachwedd 2018.

2.28 Mae'r adolygiad asesu prosiect ym mis Hydref 2018 wedi arwain at ddau argymhelliad 'Critigol' sy'n ymwneud â chynlluniau ymgysylltu â rhanddeiliad allanol ac atebolrwydd ac adnoddau'r cynlluniau hynny. Mae'r manylion yn cael eu cynnwys yn Atodiad Un.

Ffigur 8

Crynodeb o gyfathrebu â rhanddeiliaid allweddol

Ers diwedd 2017–18, mae Cyllid a Thollau Ei Mawrhydi (CThEM) wedi dechrau cyfathrebu â rhanddeiliaid allweddol trwy nifer o sianeli sefydledig

Cynulleidfa	Cynnwys	Sianeli
Pob cynulleidfa allanol	Gwybodaeth sylfaenol am y newidiadau i dreth incwm yng Nghymru sy'n digwydd o 6 Ebrill 2019.	Y cyfryngau cymdeithasol GOV.UK Bydd taflenni ffeithiau yn cael eu dosbarthu ym mis Hydref 2018 i sefydliadau gwirfoddol ac, yn ehangach, i lyfrgelloedd, darparwyr pensynau a chyrrff proffesiynol.
Cyflogwyr	I hysbysu cyflogwyr am y newidiadau i dreth incwm yng Nghymru ac i ddarparu gwybodaeth sydd wedi'i theilwra i'w hanghenion cydymffurfio.	Bwletinau cyflogwyr Fforymau cyflogwyr
Asiantau	I hysbysu asiantau am y newidiadau i dreth incwm yng Nghymru ac i ddarparu gwybodaeth fydd yn eu helpu i gefnogi eu cleientiaid.	Fforwm asiantau Diweddariad i asiantau Blog asiantau
Trethdalwyr unigol	Hysbysiad o CThEM i ddweud eu bod yn drethdalwyr Cymreig.	Bydd llythyr hysbysu dwyieithog yn cael ei anfon at drethdalwyr Cymreig a nodwyd ym mis Tachwedd 2018. Negeseuon galwad ffôn awtomataidd ar gyfer trethdalwyr Cymreig sy'n cysylltu â CThEM.

Ffynhonnell: Dadansoddiad a chrynodeb y Swyddfa Archwilio Genedlaethol o strategaeth gyfathrebu a chynllun gweithgarwch CThEM

Rhan Tri

Costau

3.1 Mae'r rhan hon yn ystyried costau gweinyddu treth incwm Cymru ac a yw'r costau hyn yn rhesymol.

Costau a ysgwyddwyd yn 2017–18

3.2 Yn 2017–18, gwnaeth CThEM ysgwyddo ac ailgodi tâl am gostau gwerth £0.34 miliwn wrth weithredu treth incwm Cymru. Mae CThEM yn ailgodi tâl am gostau y gellir eu dilysu fel rhai sy'n ymwneud yn benodol â gweinyddu'r dreth incwm ddatganoledig yng Nghymru ac nid y costau o weinyddu'r system dreth incwm gyffredinol yng Nghymru.

3.3 Gwnaethom archwilio dull CThEM ar gyfer amcangyfrif y costau o gasglu a gweinyddu cyfraddau Cymreig y dreth incwm ar gyfer y flwyddyn er mwyn sicrhau ei fod yn rhesymol o fewn cyd-destun y cytundeb gyda Llywodraeth Cymru. Ar sail ein gweithdrefnau, rydym wedi dod i'r casgliad fod y swm a ad-dalwyd gan Lywodraeth Cymru ar gyfer y flwyddyn sy'n dod i ben ar 31 Mawrth 2018 yn gywir ac yn deg.

Atodiad Un

Crynodeb o argymhellion a godwyd gan adolygiadau sicrwydd prosiect hyd yn hyn

Argymhelliad	Adroddiad	Gradd	Statws	Camau a gymerwyd gan CThEM
Rhoi sicrwydd i'r bwrdd prosiect fod cynlluniau ar waith i sicrhau bod rhanddeiliaid allanol yn ogystal â mewnlun yn cael eu cynnwys a'u hysbysu mewn modd effeithiol ynglŷn â'r datganoliad o dreth incwm i Gymru sydd ar ddod, trwy fap cynhwysfawr ar gyfer rhanddeiliaid ac un cynllun cyfathrebu cyffredinol.	Adolygiad asesu prosiect – Hydref 2018	Critigol	Ar agor	Gwaith yn mynd rhagddo
Nodi un arweinydd cyffredinol gydag atebolrwydd am gyfathrebu ac ymgysylltu a sicrhau bod gwaith rheoli rhanddeiliaid yn cael ei adnoddau'n briodol o fewn tîm prosiect cyfraddau treth incwm Cymru.	Adolygiad asesu prosiect – Hydref 2018	Critigol	Ar agor	Gwaith yn mynd rhagddo
Cwblhau a chytuno'r achos busnes.	Adolygiad asesu prosiect – Hydref 2018	Critigol	Ar agor	Gwaith yn mynd rhagddo
Adolygu'r swyddogaeth cefnogi prosiect i sicrhau bod yr adnodd yn ddigonol ac yn cael ei ddefnyddio'n effeithiol fel bod dogfennau'r prosiect yn gyflawn a bod camau gweithredu yn cael eu holrhain a'u cofnodi'n effeithiol.	Adolygiad asesu prosiect – Hydref 2018	Hanfodol	Ar agor	Gwaith yn mynd rhagddo
Bod yr ysgrifenyddiaeth yn sicrhau bod dogfennau priodol cyfarfodydd y bwrdd yn cael eu rhannu ar ffurf ddrafft gyda'r uwch-noddwr busnes o leiaf tri diwrnod cyn i aelodau eu derbyn, er mwyn sicrhau eu bod yn fodlon â'r papurau sy'n cael eu cyflwyno a'r agenda.	Gwiriad iechyd – Mawrth 2018	Hanfodol	Wedi'i gau	Wedi'i weithredu
Bod yr ysgrifenyddiaeth yn sicrhau bod dogfennau priodol cyfarfodydd y bwrdd ar gael i'w gweld gan bob aelod o'r bwrdd o leiaf pum niwrnod cyn y cyfarfod.	Gwiriad iechyd – Mawrth 2018	Hanfodol	Wedi'i gau	Wedi'i weithredu
Bod y pum prif risg yn unig yn cael eu trafod yng nghyfarfodydd y bwrdd prosiect.	Gwiriad iechyd – Mawrth 2018	Hanfodol	Wedi'i gau	Wedi'i weithredu
Mae'n rhaid i'r asesiad o bosibilrwydd risg dderbyn gwaelodlin ac yn cael ei gymeradwyo gan yr uwch-swyddog cyfrifol er mwyn derbyn cymeradwyaeth gan gydlynnydd sicrwydd cyflenwi y tîm newid, sicrwydd a buddsoddiad.	Gwiriad iechyd – Mawrth 2018	Critigol	Wedi'i gau	Wedi'i weithredu

Argymhelliad	Adroddiad	Gradd	Statws	Camau a gymerwyd gan CThEM
Mae angen i'r prosiect sefydlu'r union ofynion gan Lywodraeth Cymru er mwyn diogelu costau a'r amserlen.	Gwiriad iechyd – Mawrth 2018	Critigol	Wedi'i gau	Wedi'i weithredu
Dylai'r holl wersi a ddysgwyd cael eu cofnodi ar yr Offeryn Rheoli a Chofnodi (MART).	Gwiriad iechyd – Mawrth 2018	Hanfodol	Wedi'i gau	Wedi'i weithredu
Dylai pob risg gael ei chofnodi ar yr Offeryn Rheoli a Chofnodi (MART).	Gwiriad iechyd – Mawrth 2018	Critigol	Wedi'i gau	Wedi'i weithredu
Dylai'r rheolwr prosiect sicrhau bod yr holl dabiau o fewn y gofrestr o randdeiliaid wedi'u cwblhau yn gyfan gwbl.	Gwiriad iechyd – Mawrth 2018	Hanfodol	Wedi'i gau	Wedi'i weithredu
Mae'n rhaid i'r rheolwr prosiect sicrhau y ceir ymgysylltiad cynnar a chydweithio gyda'r holl randdeiliaid allweddol er mwyn deall ac ystyried eu pryderon a'u blaenoriaethau trwy gyfarfod gwirio/cyfathrebu rheolaidd.	Gwiriad iechyd – Mawrth 2018	Hanfodol	Wedi'i gau	Wedi'i weithredu
Mae'n hanfodol fod yr arfer o weithio'n agos gyda Llywodraeth Cymru yn cael ei gynnal er mwyn cadw gwelededd costau a chyllid.	Gwiriad iechyd – Mawrth 2018	Hanfodol	Wedi'i gau	Wedi'i weithredu
Mae'n rhaid i'r prosiect greu a chytuno ar gynllun o ddechrau'r broses i'r diwedd er mwyn cwmpasu pob agwedd ar gyflawni o'r cychwyn i'r gweithrediad.	Gwiriad iechyd – Mawrth 2018	Critigol	Wedi'i gau	Wedi'i weithredu
Dylai ymgysylltiad â'r busnes gael ei ysgogi ar unwaith.	Gwiriad iechyd – Mawrth 2018	Critigol	Wedi'i gau	Wedi'i weithredu
Mae angen sefydlu a glynu wrth rolau a chyfrifoldebau clir er mwyn osgoi gorlwytho rolau critigol.	Gwiriad iechyd – Mawrth 2018	Hanfodol	Wedi'i gau	Wedi'i weithredu

Ffynhonnell: Cyllid a Thollau Ei Mawrhydi

Atodiad Dau

Gwersi a ddysgwyd yn sgil gweithredu treth incwm yr Alban

Gofynion y prosiect	<ul style="list-style-type: none">a Cynllunio ar gyfer ymlusgiad gofynion a gofynion newydd – rheoli'r cwmpas yn dynn a chael proses rheoli newid gadarn.b Sicrhau bod rolau wedi'u diffinio'n glir – mae llawer o randdeiliaid TG o fewn prosiectau CThEM, sy'n gallu arwain at ddryswch ynghylch pwy sydd â chyfrifoldeb dros beth.c Cynllunio'r gwaith o weithredu gofynion ynghylch digwyddiadau busnes allweddol megis codio blynyddol.d Gofyn i dîm treth incwm yr Alban gynnal adolygiad 'annibynnol' o straeon defnyddwyr unwaith y maent wedi'u drafftio.
Rheoli'r prosiect	<ul style="list-style-type: none">a Sicrhau bod y bwrdd prosiect yn fwrdd sy'n canolbwyntio ar wneud penderfyniadau yn bennaf ac nad yw'n cael ei ddefnyddio ar gyfer diweddariadau.b Dangosodd y bwrdd rheoli newid ei fod yn ffordd ddefnyddiol o reoli cwmpas a chymeradwyaethau ac o hysbysu Llywodraeth yr Alban ynghylch costau TG.c Mae'r bwrdd adolygu risg yn sicrhau bod risgiau yn cael eu rheoli ac yn derbyn y sylw sydd eu hangen arnynt.d Sicrhau bod cyflenwyr a rhanddeiliaid yn ymwybodol o'r cymhlethdod ychwanegol y mae prosiectau datganoli yn ei gyflwyno.e Gwahanu'r gofynion rhyddhau yn y ffynhonnell fel eu bod yn brosiectau sy'n sefyll ar wahân.

<p>Cyfathrebu</p>	<p>a Sianeli cyfathrebu llwyddiannus:</p> <ul style="list-style-type: none"> ● Digwyddiadau ymgysylltu â chwsmeriaid wyneb yn wyneb. ● Defnyddio llyfrgelloedd a Chanolfannau Cyngor ar Bopeth. ● Digwyddiad sector cyhoeddus i esbonio'r newidiadau i awdurdodau lleol a chyflogwyr cyhoeddus eraill yn yr Alban. ● Cael asiantau eiddo i ledaenu'r neges i'r rhai sy'n symud cartref. ● Sianeli CThEM sydd eisoes yn bodoli, e.e. bwletinau cyflogwyr, diweddariadau i asiantau a fforymau cyflogwyr. ● Fforymau Llywodraeth yr Alban. <p>b Cymryd y cyfle i wthio negeseuon treth incwm Cymru allweddol i asiantau eiddo fel rhan o'r prosiect treth stamp a threth trafodion tir, sy'n dechrau'n gynt.</p> <p>c Defnyddio data cyswllt cwsmeriaid go iawn o brosiect yr Alban i helpu wrth lywio amcangyfrifon o gyswllt â chwsmeriaid Cymreig.</p> <p>d Bydd rhaid i beth o'r cyfathrebu ddigwydd ar draws pob rhan o'r DU, oherwydd bod datganoli yng Nghymru yn cael effaith ar y DU, ac nid preswylwyr yng Nghymru yn unig.</p>
<p>Cyllid</p>	<p>a Sefydlu proses ragolygu sydd ag adolygiadau misol cadarn, sy'n glir, ac sy'n darparu naratif i esbonio newidiadau.</p> <p>b Esbonio prosesau CThEM, gan gynnwys amcangyfrif costau, er mwyn sicrhau bod cyd-destun costau yn cael ei ddeall.</p> <p>c Sicrhau bod y broses o dderbyn a chymeradwyo cynigion yn cael ei deall o flaen llaw.</p> <p>d Cydnabod bod gan weinyddiaethau datganoledig ofynion gwahanol ar gyfer costau i'r rheini a ddarperir ar eu cyfer yn arferol wrth adrodd costau CThEM. Cafodd llyfr gwaith pwrpasol ei greu ar gyfer Llywodraeth yr Alban a gellir ei ddyblygu ar gyfer Llywodraeth Cymru fel man cychwyn.</p>

Atodiad Tri

Ein dull archwilio

1 Mae Adran 116K o Ddeddf Llywodraeth Cymru 2006, fel y'i diwygiwyd gan Ddeddf Cymru 2014, yn ei gwneud yn ofynnol i'r Rheolwr ac Archwilydd Cyffredinol baratoi adroddiad ar gyfer pob blwyddyn ariannol ynghylch:

- digonolrwydd unrhyw reolau a gweithdrefnau Cyllid a Thollau Ei Mawrhydi (CThem) sydd wedi'u rhoi ar waith, o ganlyniad i ddarpariaethau'r gyfradd Gymreig, at ddiben sicrhau bod y dreth incwm a godir ar gyfraddau sydd wedi'u pennu o dan y ddarpariaethau hynny yn cael ei hasesu a'i chasglu'n gywir;
- a oes cydymffurfiaeth â'r rheolau a gweithdrefnau hyn;
- cywirdeb y symiau sy'n cael eu dwyn i gyfrif gan CThem sy'n ymwneud â threth incwm y gellir ei phriodoli i benderfyniad ar gyfraddau Cymru; a
- cywirdeb a thegwch y symiau sy'n cael eu had-dalu i CThem fel treuliau gweinyddol.

2 Oherwydd amseriad yr adroddiad hwn, cyn gweithredu cyfraddau treth incwm Cymru, nid ydym wedi adrodd neu ddod i gasgliad ynghylch y tri chyfrifoldeb statudol cyntaf oherwydd nid ydynt yn gymwys eto. Mae'r adroddiad hwn ond yn darparu sicrwydd ynghylch cywirdeb a thegwch y symiau a ad-delir i CThem.

3 Mewn perthynas â chostau gweinyddol, mae ein casgliad ar gywirdeb a thegwch y costau a godir ar Lywodraeth Cymru yn seiliedig ar werthusiad o'r costau yn unol â manylion y Memorandwm Cyd-ddealltwriaeth rhwng Llywodraeth Cymru a CThem. Yn ogystal, yn ystod yr archwiliad, gwnaethom gael afael ar dystiolaeth fod y ddau barti yn trafod ac yn adolygu cyllidebau a rhagolygon costau yn rheolaidd yn ogystal â chytuno'r symiau i'w hanfonebu a'u talu. Mae'r gweithdrefnau archwilio hyn wedi'u cynllunio, eu cynnal a'u hadolygu yn unol â gweithdrefnau rheoli ansawdd mewnol y Swyddfa Archwilio Genedlaethol ar gyfer archwilio ariannol.

4 Er mwyn hysbysu canfyddiadau eraill yr adroddiad hwn, rydym wedi adolygu dogfennau CThem sydd wedi eu cyhoeddi ag sydd heb eu cyhoeddi ynglŷn â chyfraddau treth incwm Cymru, gan gynnwys dogfennau prosiect, dogfennau risg, a chanlyniadau gwaith sicrwydd allweddol sydd wedi'i gynnal gan yr adran.

5 Mae'r adolygiad dogfen hwn wedi'i atodi gan drafodaethau gyda staff CThem. Yn ogystal, gwnaethom siarad â Swyddfa Archwilio Cymru er mwyn llywio ein hasesiad risg a'n gwaith cynllunio ar gyfer yr adroddiad hwn.

6 Cawsom hyd i'n canfyddiadau yn dilyn ein dadansoddiad o dystiolaeth a gasglwyd rhwng mis Mehefin a mis Tachwedd 2018.

Mae'r adroddiad hwn wedi'i argraffu ar Evolution Digital Satin ac mae'n cynnwys deunydd a geir o goedwigoedd sy'n cael eu rheoli a'u rheoli'n gyfrifol yn unol â'r FSC (Cyngor Stiwardiaeth Coedwigaeth).

Mae'r mwydion coed yn hollol ailgylchadwy ac yn rhydd o asid. Mae gan ein hargraffwyr hefyd achrediad amgylcheddol ISO14001 llawn, sy'n sicrhau bod ganddynt weithdrefnau effeithiol ar waith i reoli gwastraff ac arferion a all effeithio ar yr amgylchedd.



National Audit Office

Dylunio a Chynhyrchu gan Reoliadau Allanol NAO
DP Ref: 006698-002

£10.00

ISBN 978-1-78604-239-2



9 781786 042392
