



Swansea University
Prifysgol Abertawe



Gwerthuso gwaith Comisiynydd Plant Cymru



Mae'r adroddiad hwn er cof am Peter Clarke,
y Comisiynydd Plant Cymru cyntaf ac eiriolwr arbennig
dros blant a phobl ifanc.



Cynnwys

	tudalen
Pwy ysgrifennodd yr adroddiad	2
Diolchiadau	3
Byrfoddau	4
1 – Cyflwyniad	5
2 – Y Comisiynydd Plant	6
3 – Rhesymau dros ein gwaith ymchwil	8
4 – Sut yr aed ati i wneud ein gwaith ymchwil	11
5 – Canlyniadau ein gwaith ymchwil	20
6 – Gwerthuso gwaith y Comisiynydd Plant	35
7 – Gwerthuso'r prosiect ymchwil	42
8 – Ein hargymhellion ar gyfer y dyfodol	46

Pwy ysgrifennodd yr adroddiad

Mae'r adroddiad hwn yn ffrwyth gwaith criw o bobl ifanc ac oedolion. Cyfrannodd pob un ohonom at y gwaith ymchwil, a chytuno beth fyddai'n cael ei gynnwys yn yr adroddiad hwn. (Fe wnaeth pawb gymryd rhan yn y prosiect hwn fel unigolion, nid fel cynrychiolwyr i'n sefydliadau.)

Dyma aelodau'r grŵp:

Pobl ifanc:

Josey Cook	Castell-nedd Port Talbot
Hannah France	Tor-faen
Joanne Hillman	Caerffili
Cerys Jenkins	Castell-nedd Port Talbot
Lisa Michael	Tor-faen
Toby Pearson	Sir Benfro
Rhodri Pugh-Dungey	Sir Benfro
Jamie Richards	Castell-nedd Port Talbot
Ben Sawyers	Castell-nedd Port Talbot
Mathew Taylor	Voices from Care Cymru

Oedolion:

Mandy Cook	Prifysgol Abertawe
Anne Crowley	Achub y Plant
Nigel Thomas	University of Central Lancashire

Dyma fersiwn byrrach a symlach o'n hadroddiad llawn i'r Comisiynydd Plant. Yr ymchwilwyr hŷn ysgrifennodd y rhan fwyaf o'r testun, er bod gan bob person ifanc ei dudalen ei hun hefyd i sôn am eu gwaith a beth mae'r prosiect yn ei olygu iddynt. Mae rhai oedolion a'n helpodd gyda'r prosiect wedi cyfrannu ambell dudalen hefyd.

Diolchiadau

Hoffem ddiolch i gyn-aelodau'r grŵp llywio Jay Griffiths, Joe Williams, Katie Spendiff, Helen Cubberley, Lisa Stuart, Dean Wood, Stephen Ellis...

... y gweithwyr ieuenctid a'n cefnogodd ni, yn enwedig Mike Jenkins a Janet Weaver o Gastell-nedd Port Talbot...

... ein cynghorwyr, Darren Bird a Richard Powell ...

... Sara Reid a'i chydweithwyr yn swyddfa'r Comisiynydd...

... yr holl blant ac oedolion a'n helpodd ni trwy lenwi holiaduron, cymryd rhan mewn cyfweiliadau, neu mewn ffyrdd eraill...

... Gwasanaethau Cyfryngau Prifysgol Abertawe a Roger Davies ffotograffydd y Brifysgol...

... Anna Skeels
o'r Uned Gyfranogi...

.... a staff Neuadd Baskerville.

Byrfoddau

AC	Aelod Cynulliad
CAMHS	Gwasanaethau Iechyd Meddwl Plant a'r Glasoed
ESF	Cronfa Gymdeithasol Ewrop
ENOC	Rhwydwaith Ewropeaidd Ombwdsmyrn Plant
CCUHP	Confensiwn y Cenhedloedd Unedig ar Hawliau'r Plentyn

1 – Cyflwyniad

Peter Clarke oedd Comisiynydd Plant cyntaf Cymru, a ofynnodd inni gynnal astudiaeth ymchwil er mwyn gwerthuso ei waith. Roedd Peter yn awyddus i blant a phobl ifanc gymryd rhan lawn yn y gwaith ymchwil, a dyna wnaethom ni.

Prifysgol Abertawe oedd cartre'r gwaith ymchwil. Dechreuodd y gwaith yn 2005, a daeth i ben ym mis Mai 2008.

Cyflwynwyd ein hadroddiad i'r Comisiynydd Plant newydd, Keith Towler. Mae'r adroddiad, a'i ymateb ef i'n hargymhellion ni, yn cael ei gyhoeddi nawr. Credwn mai dyma'r tro cyntaf erioed i rywun astudio Comisiynydd Plant - neu'r tro cyntaf i blant a phobl ifanc wneud hynny, heb os.

Er nad yw'n gwbl berffaith, rydym yn falch iawn o'r hyn rydym wedi'i gyflawni, ac yn gobeithio y bydd eraill yn dilyn ein hesiampl.

2 – Comisiynydd Plant Cymru

Comisiynwyr Plant ac ‘Ombwdsmon’

Norwy oedd y wlad gyntaf yn y byd i gael comisiynydd plant, sef ‘ombwdsmon’, ym 1981. Ystyr ‘Ombud’ yw cynrychiolydd, rhywun sy’n diogelu hawliau pobl. Nod yr ombwdsmon plant oedd diogelu hawliau plant.

Ar ôl i’r Cenhedloedd Unedig fabwysiadu Confensiwn y Cenhedloedd Unedig ar Hawliau’r Plentyn ym 1989, dechreuodd gwledydd eraill ddilyn yr un trywydd â Norwy – Sweden yn gyntaf, yna gwledydd eraill Ewrop a gweddill y byd. Ni chafodd y DU Gomisiynydd Plant tan y flwyddyn 2000, er bod llawer yn credu y dylid cael un, yn enwedig yng Nghymru.

Adroddiad Waterhouse a Chomisiynydd Plant Cymru

Yn y flwyddyn 2000, cwblhaodd Syr Ronald Waterhouse ei ymchwiliad i achosion o gam-drin plant yng nghartrefi plant gogledd Cymru. Roedd ei adroddiad yn dangos nad oedd neb wedi gwrandao ar blant a phobl ifanc a gwynodd eu bod yn cael eu cam-drin a’u trin yn wael. Roedd argymhelliad cyntaf adroddiad Waterhouse yn dweud y dylid penodi Comisiynydd Plant annibynnol ar gyfer Cymru.

Ar y pryd, roedd Deddf yn mynd drwy Senedd San Steffan a luniwyd er mwyn gwella cartrefi gofal i blant ac oedolion (Deddf Safonau Gofal). Llwyddodd Llywodraeth y Cynulliad i ddarbwylo llywodraeth y DU i ddiwygio’r Ddeddf, er mwyn penodi Comisiynydd Plant yng Nghymru. Prif swyddogaeth y Comisiynydd yn wreiddiol oedd diogelu hawliau plant a phobl ifanc mewn gofal.

Yn sgil Deddf Seneddol arall yn 2001, cafodd y Comisiynydd fwy o bwerau er mwyn diogelu hawliau plant a phobl ifanc i gyd. Deddf Comisiynydd Plant Cymru oedd hon. Mae’r Llywodraeth hefyd wedi cyflwyno Rheoliadau dan Ddeddf Comisiynydd Plant Cymru.

Beth mae’r Comisiynydd Plant yn ei wneud?

Mae pwerau a dyletswyddau’r Comisiynydd wedi’u cynnwys yn y Ddeddf Safonau Gofal, Deddf a Rheoliadau Comisiynydd Plant Cymru, a Deddf Plant 2004. Dyma rai o ddyletswyddau pwysicaf y Comisiynydd:

O ran ymateb i gwynion, eirioli a ‘chwythu’r chwiban’...

- adolygu a monitro’r trefniadau ar gyfer hyn, i ofalu eu bod yn cadw plant yn ddiogel

O ran y gwasanaethau iechyd, addysg a gwasanaethau cymdeithasol sy’n cael eu darparu i blant...

- archwilio achosion plant a phobl ifanc penodol sy’n destun pryder

- rhoi cyngor a chymorth i blant neu bobl ifanc sy'n cwyno
- rhoi cyngor a gwybodaeth

O ran polisiâu'r Cynulliad Cenedlaethol a sefydliadau cyhoeddus eraill Cymru...

- adolygu a monitro effeithiau'r polisiâu ar blant a phobl ifanc

O ran polisi'r Llywodraeth yn Llundain a sefydliadau eraill...

- ystyried a chyflwyno sylwadau i'r Cynulliad Cenedlaethol am unrhyw beth sy'n effeithio ar les a hawliau plant a phobl ifanc Cymru

O ran cyfathrebu â phlant a phobl ifanc...

- gofalu fod plant a phobl ifanc yn gwybod am y Comisiynydd, a sut i gysylltu ag ef
- gofalu fod plant a phobl ifanc yn gwybod am eu hawliau
- annog plant a phobl ifanc i gysylltu gyda'r Comisiynydd
- gofalu fod cyrff cyhoeddus Cymru yn gwybod am hawliau plant a phobl ifanc
- casglu barn plant a phobl ifanc ynglŷn â beth ddylai'r Comisiynydd ei wneud

Y Comisiynydd Plant cyntaf

Cafodd y Comisiynydd Plant cyntaf ei benodi gan y Cynulliad Cenedlaethol, gyda chyfraniad llawn gan blant a phobl ifanc. Peter Clarke, pennaeth Childline Cymru, a benodwyd i'r swydd. Dechreuodd ar ei swydd newydd ddydd Gŵyl Dewi 2001. Roedd raid i Peter Clarke ddechrau o'r dechrau – pa fath o staff oedd ei angen, sut fyddai'n trefnu'r cyfan, beth am leoliad y swyddfeydd? Yn y diwedd, penderfynodd agor swyddfa yn Abertawe ac un arall ym Mae Colwyn. Cymerodd bron i flwyddyn i gael tîm sylfaenol ynghyd, gyda Chomisiynwyr Cynorthwyol ym maes polisi, cyfathrebu a gwasanaethau cyfreithiol. Roedd plant a phobl ifanc yn rhan o'r broses o benodi'r staff i gyd.

Yn fuan ar ôl penodi Peter, penderfynodd gynnal Ymchwiliad sylweddol i achos John Owen, athro drama a gyflawnodd hunanladdiad ar ôl cael ei gyhuddo o gyflawni achosion difrifol yn erbyn plant a phobl ifanc. Roedd hwn yn achos pwysig dros ben, ac yn rhan amlwg iawn o waith y Comisiynydd yn y ddwy flynedd gyntaf.

Comisiynwyr Plant eraill y DU

Ar ôl sefydlu Comisiynydd Plant Cymru, penodwyd Comisiynwyr Plant yn rhannau eraill o wledydd Prydain ac Iwerddon – Gogledd Iwerddon yn 2003, yr Alban a Gweriniaeth Iwerddon yn 2004, a Lloegr yn 2005.

Er nad yw Comisiynydd Plant Lloegr yn gwbl annibynnol fel y gweddill, mae ganddo gyfrifoldebau dros bolisiau sy'n effeithio ar blant a phobl ifanc yng Nghymru, fel troseddwy'r ifanc a cheiswyr lloches.

Mae'r holl Gomisiynwyr yn cyfarfod yn rheolaidd er mwyn ceisio cydweithio.

3 – Rhesymau dros ein gwaith ymchwil

Y syniad gwreiddiol

Daeth y syniad gwreiddiol am yr ymchwil ar ôl i Peter Clarke a Nigel Thomas gyfarfod yn fuan wedi i Peter gael ei benodi. Yna, ymunodd Anne Crowley o gymdeithas Achub y Plant a Darren Bird o'r Ddraig Ffynsi â'r trafodaethau. Y syniad oedd gwerthuso gwaith y Comisiynydd yn onest, a chynnwys plant a phobl ifanc ym mhob rhan o'r gwaith.

Gofynnwyd i sawl sefydliad a fydden nhw'n barod i dalu am y prosiect gwerthuso, ond yn ofer. Yn y diwedd, cynigiodd Peter Clarke ddefnyddio arian o gyllideb y Comisiynydd ei hun i dalu am y gwaith. Dim ond digon o arian ar gyfer prosiect bach oedd ganddo. Roedd yn gobeithio y byddai rhagor o arian ar gael yn ddiweddarach, i wneud rhagor o waith.

Byddai'r prosiect yn para tair blynedd, o 2005 i 2008. Y prif nod oedd gwerthuso pa mor effeithiol yw gwaith Comisiynydd Plant Cymru, yn enwedig ei effaith ar blant a phobl ifanc. Nodwyd y byddai'r gwaith ymchwil yn cael ei gynllunio a'i gynnal gyda chymorth a chyfraniad llawn gan blant a phobl ifanc.

Y bwriad oedd defnyddio grŵp o blant a phobl ifanc i gynllunio a dylunio'r gwaith ymchwil yn fanwl. Y cynllun oedd treulio'r flwyddyn gyntaf yn gwneud gwaith cynllunio a threialu; yr ail flwyddyn yn casglu'r prif ddata; a'r flwyddyn olaf yn dadansoddi ac ysgrifennu'r adroddiad hwn!

Dewis ymchwilydd

Y dasg gyntaf oedd penodi ymchwilydd ar gyfer y prosiect. Roedd pobl ifanc yn rhan o banel cynghori a gyfarfu deirgwaith, i gytuno ar 'fanyleb y person', llunio'r 'rhestr fer', a chynnal cyfweiliadau. Roedd pedwar o bobl ifanc yn rhan o'r broses o lunio rhestr fer a chyfweld, ac roedd dwy (Hannah a Joanne) yn aelodau o banel penodi'r Brifysgol. Dyma'r tro cyntaf erioed i'r Brifysgol wneud hyn, yn union fel y Llywodraeth yn torri tir newydd trwy gynnwys plant a phobl ifanc ym mhroses benodi'r Comisiynydd. Cafodd Mandy Cook ei phenodi fel ymchwilydd. Dechreuodd ar ei swydd ar 24 Mai 2005.

Salwch Peter Clarke

Ym mis Ionawr 2006, clywodd Peter fod ganddo ganser yr ysgyfaint. Yn sgil llawdriniaeth, treuliodd y rhan fwyaf o'r flwyddyn i ffwrdd o'r gwaith. Er iddo ddychwelyd i weithio ym mis Medi, wellodd yn llwyr. Yn anffodus, bu farw ym mis Ionawr 2007. Cymerwyd yr awenau gan ddirprwy, Maria Battle, tan i'r Comisiynydd newydd, Keith Towler, ddechrau ei waith yn 2008.

Mae'n drueni mawr nad oedd Peter gyda ni yn ystod y prosiect gwerthuso, gan ei fod wedi ymrwymo'n llwyr iddo.

Tudalen Hannah



Cefais y fraith o fod yn rhan o brosiect gwerthuso'r Comisiynydd Plant o'r dyddiau cynnar – roeddwn i'n rhan o'r broses o gyfweid a phenodi'r ymchwilydd, Mandy. Dyma ddechrau'r arfer o gynnwys pobl ifanc gydol y gwaith ymchwil – gan olygu ein bod ni'n cyfrannu'n llawn fel Nigel a Mandy.

Ar ôl mynd i brifysgol, roedd hi'n anodd i mi fynychu pob cyfarfod a chyfrannu cymaint â rhai o'r bobl ifanc eraill, ond roedd hi'n bleser pur dychwelyd i gyfarfod diweddar. Roedd hi'n fendigedig gweld bod y grŵp wedi datblygu cymaint; bod pobl ifanc yn cyfrannu'n llawn i'r gwaith ymchwil a phawb yn cyddynnu mor dda ac yn hollol gyffyrddus yng nghwmni'i gilydd. Mae Mandy a Nigel wedi gwneud gwaith gwyb wrth gynnwys pob aelod o'r grŵp, ac roedd hi'n braf gweld y berthynas agos rhyngddyn nhw a'r criw ifanc.

Wrth wneud fy ngwaith ymchwil fy hun, sylwais fod gan bobl ifanc deimladau cadarnhaol iawn am y grŵp. Roeddwn i wrth fy modd yn gweithio gyda'r grŵp. Gobeithio y bydd llwyddiant y fenter yn annog unigolion a sefydliadau eraill i gynnwys mwy o bobl ifanc. 'Sdim dwywaith amdani, mae'r grŵp hwn wedi profi fod pobl ifanc ac oedolion yn gallu cydweithio.

Diolch o galon i bawb!

TUDALEN Joanne

*Joanne ydw i, ac
roeddwn i'n rhan o'r
prosiect o'r cychwyn
cyntaf.*



Roedd e'n brofiad da i mi, ac fe ddysgais i gymaint gan Nigel a Mandy. Fe ddysgais i lawer gan weddill y criw hefyd. Roedd hi'n braf gweld pobl ifanc yn ymrwymo i wneud rhywbeth.

Fe ges i lot o sbort wrth ddod i adnabod pawb arall, ac fe hoffwn i ddiolch i bawb! Buon ni'n chwerthin ac yn anghytuno ambell waith, ond fe ddaeth popeth at ei gilydd yn y diwedd. Hefyd, fe ges i foddhad mawr o'r ffaith ein bod ni wedi cyflawni rhywbeth.

Diolch i Nigel a Mandy am bopeth – gobeithio caf i gyfle i weithio gyda nhw rywbryd eto yn y dyfodol.

Bydd gen i hiraeth mawr am bawb!

Joanne

xx



4 – Sut yr aed ati i wneud y gwaith ymchwil

Y grŵp llywio

Unwaith y cafodd Mandy ei phenodi, aeth ati i ffurfio 'grŵp llywio' o blant a phobl ifanc i fod yn gyfrifol am y gwaith ymchwil. Dechreuwyd gyda'r bobl ifanc a fu'n rhan o'r broses o benodi Mandy.

Cafodd taflen ddwyieithog ei dosbarthu ymhlith sefydliadau pobl ifanc. Ymunodd pobl ifanc o gynghorau a fforymau ieuenctid Castell-nedd Port Talbot a Sir Benfro â'r grŵp, a chynhaliwyd y cyfarfod cyntaf ym mis Gorffennaf 2005.

Daeth aelodau'r grŵp o bob cwr o'r De, ond yn anffodus, nid oedd gennym aelodau o'r Gogledd na'r Canolbarth. Gan fod arian yn brin ar gyfer y prosiect, roedd rhaid inni ganolbwyntio ar un ardal yn benodol. Fe wnaethom feithrin rhywfaint o gysylltiadau â'r Gogledd, a chadw mewn cysylltiad â nhw o bryd i'w gilydd. Nid oedd unrhyw aelod o'r grŵp o dan 12 oed. Roedd yr aelodau'n amrywio o 12 oed i 22 oed, gyda chyfartaledd oedran o 16.

Cynhaliwyd 13 cyfarfod rheolaidd o'r grŵp llywio dros hanner tymor neu wyliau'r haf gan fod rhai o'r aelodau yn yr ysgol neu'r coleg. Cyfarfod hanner diwrnod oedd y cyntaf, ond ers hynny, rydym wedi cael rhai cyfarfodydd oedd yn para drwy'r ddydd, gyda rhywfaint o hwyl yn ogystal â chyflawni gwaith caled!

Byddai cyfarfod arferol yn dechrau gyda'r newyddion diweddaraf ac yna gwaith, gydag egwyl am damaid i'w fwyta ac ambell gêm. Mandy a Nigel oedd yn trefnu'r cyfarfodydd i ddechrau, cyn i'r bobl ifanc gymryd fwy o gyfrifoldeb wrth i'r prosiect fynd rhagddo. Ar ôl pob cyfarfod, roedd Mandy yn ysgrifennu cofnod o'r hyn ddigwyddodd a'i ddosbarthu'n sydyn i gael ymateb pawb arall.

Yn y flwyddyn gyntaf, treuliyd y rhan fwyaf o'r amser yn **cynllunio**'r gwaith ymchwil, cynllunio'r dulliau i'w defnyddio a rhoi cynnig arnynt (treialu). Treuliyd rhywfaint o amser yn dysgu am waith y Comisiynydd, a dysgu am waith ymchwil hefyd. Ar ddiwedd y flwyddyn gyntaf, cynhaliodd y bobl ifanc gyfarfod heb Nigel a Mandy er mwyn gwerthuso gwaith y grŵp llywio, gyda chymorth Anne a Darren. Dywedodd pawb eu bod am gyfrannu mwy, ac am gynnal rhywfaint o gyfarfodydd preswyl. Penderfynom wneud hyn petai gennym ddigon o arian.

Ar ddiwedd y flwyddyn gyntaf aethom ati i ddechrau **casglu data**, ac roedd pawb yn awyddus i gyfrannu'n llawn at hyn. Gallai'r prosiect fod wedi dilyn dau drywydd gwahanol ar y pwynt hwn - naill ai bod Mandy yn gwneud y gwaith ei hun ac yn ymgynghori'n unig â'r bobl ifanc, neu fod Mandy yn hybu a hwyluso'r criw ifanc i gyfrannu mwy at y gwaith. Gan fod aelodau'r grŵp yn awyddus i gyfrannu'n fwy ymarferol, cytunwyd ar yr ail ddewis.

Oherwydd gofynion gwaith ysgol, coleg a gwaith y bobl ifanc, Mandy oedd yn gyfrifol am gasglu'r rhan fwyaf o'r data mewn gwirionedd yn ogystal â helpu'r criw ifanc i gyfrannu. Roedd hyn yn golygu bod ganddi lawer i'w wneud, ac felly ni lwyddwyd i wneud yr holl ymchwil ag y byddem wedi'i ddymuno. Er hynny,

credwn ei bod hi'n werth dilyn y trywydd hwn oherwydd cyfraniad gwerthfawr y bobl ifanc.

Er bod rhai o'r bobl ifanc wedi gorfod gadael a symud ymlaen oherwydd eu hamgylchiadau neu ddiddordebau amrywiol, fe arhosodd y mwyafrif o'r grŵp gyda'r prosiect tan y diwedd.

Hanner ffordd drwy'r prosiect, fe gawsom arian ychwanegol o Gronfa Gymdeithasol Ewrop (ESF) gyda chymorth Anna Skeels ac Uned Cyfranogi Cymru. Roedd hyn yn golygu ein bod ni'n gallu cynnal tri chyfarfod preswyl deuddydd yn Neuadd Baskerville, Cleirwy, Powys. Diolch i'r cyfarfodydd hyn, cawsom fwy o amser a lle i wneud ein gwaith, a oedd yn hwb mawr i'r grŵp. Cawsom fwy o gyfle i gydweithio er mwyn dadansoddi a thrafod ein casgliadau, a chreu cysylltiadau cryfach fel grŵp.

Aethom ati i greu ein gwefan ein hunain er mwyn rhannu'r datblygiadau diweddaraf ymysg ein gilydd a chyda phobl eraill (www.cceval.co.uk – diolch Mathew).

Dyma restr o ddyddiadau cyfarfodydd y grŵp llywio yn ystod y prosiect:

- Gorffennaf 2005 (Y Ddraig Ffyni, Abertawe)
- Awst 2005 (Y Ddraig Ffyni, Abertawe)
- Hydref 2005 (Canolfan yr Amgylchedd, Abertawe)
- Ebrill 2006 (Prifysgol Abertawe)
- Gorffennaf 2006 (Prifysgol Abertawe)
- Hydref 2006 (Swyddfa'r Comisiynydd, Abertawe)
- Chwefror 2007 (Neuadd Baskerville, Cleirwy – *preswyl*)
- Ebrill 2007 (Swyddfa'r Comisiynydd, Abertawe)
- Gorffennaf 2007 (Prifysgol Abertawe)
- Hydref 2007 (Neuadd Baskerville, Cleirwy – *preswyl*)
- Ionawr 2008 (Swyddfa'r Comisiynydd, Abertawe)
- Chwefror 2008 (Neuadd Baskerville, Cleirwy – *preswyl*)
- Ebrill 2008 (Swyddfa'r Comisiynydd, Abertawe)

Paratôdd Mandy 'linell amser' y prosiect, a oedd o gymorth inni olrhain ein gwaith hyd yma (**gweler adran 7**).

Ym mis Hydref 2006, roeddem yn falch o'r cyfle i gwrdd â Peter Clarke. Roedd y criw'n gwerthfawrogi hyn yn fawr, gan nad oedd y rhan fwyaf ohonyn nhw wedi'i gyfarfod o'r blaen. Roedd hi'n amlwg fod gan Peter ddiddordeb mawr yn ein gwaith.

Ym mis Ionawr 2008, cawsom gyfarfod gyda Keith Towler, y Comisiynydd newydd, a oedd hefyd yn gefnogwr brwd o'n gwaith.

Trefnu a chynllunio

Yn ein dau gyfarfod cyntaf, dechreuwyd trwy drin a thrafod swyddogaethau'r Comisiynydd yn ôl y gyfraith. Cawsom gyflwyniadau gan y tîm cyfathrebu a chyfranogi, fel bod gan bawb ddealltwriaeth sylfaenol o waith y Comisiynydd.

Fe wnaethom fwrw golwg ar dasgau'r Comisiynydd a holi'r cwestiynau canlynol i ni'n hunain:

- Beth sydd angen inni ei wybod er mwyn penderfynu a yw'r gwaith yn cael ei wneud yn effeithiol?
- Sut mae cael y wybodaeth angenrheidiol ar gyfer hyn?

Fe wnaethom ddysgu rhywfaint am ddulliau ymchwil hefyd, trwy gyfrwng darlithoedd a thrafod mewn grŵp.

Yn olaf, aethom ati i gyfuno popeth fel rhan o'n cynllun gwerthuso. Aeth Nigel a Mandy ati i baratoi fersiwn drafft ar sail ein nodiadau o drafodaethau'r ddau gyfarfod cyntaf. Yna, bu'r grŵp yn trafod a chytuno ar gynllun terfynol. Mae crynodeb o'r cynllun ar y dudalen nesaf. Roedd hwn yn gynllun uchelgeisiol iawn. Ar ôl sylweddoli na allem wneud popeth ar unwaith, fe benderfynom ganolbwyntio ar ddwy dasg benodol yn gyntaf.

Y dasg gyntaf oedd '**olrhain**', neu arsylwi tîm y Comisiynydd yn gweithio gyda phlant a phobl ifanc. Y dasg arall oedd cynnal **arolwg** o blant a phobl ifanc i weld faint roedden nhw'n ei wybod am y Comisiynydd, ac am eu hawliau. Yn y diwedd, nid oeddem yn gallu gwneud popeth o fewn y cynllun hwn – roedd rhaid inni addasu a dewis a dethol wrth fynd ymlaen.

Crynodeb o Gynllun Ymchwil Hydref 2005

SWYDDOGAETHAU CYFATHREBU

Dyma'r hyn rydyn ni am ei wneud:

- 1) Orlhain yr hyn y mae tîm y Comisiynydd yn ei wneud i gyfathrebu â phlant a phobl ifanc - drwy ofyn iddynt a thrwy eu harsylwi
- 2) Mesur effeithlonrwydd gwaith y Comisiynydd – drwy brofi gwybodaeth plant a phobl ifanc sydd wedi dod i gysylltiad â'r Comisiynydd, a thrwy fesur faint o lefydd y mae'r Comisiynydd wedi ymweld â nhw, a faint o bobl sy'n gwybod am y gwaith
- 3) Arolygu gwybodaeth a dealltwriaeth plant a phobl ifanc – o rôl a swyddogaethau'r Comisiynydd, sut i gysylltu â'r Comisiynydd a hawliau plant
- 4) Gwerthuso'r hyn y mae'r tîm yn ei wneud i ymgynghori â phlant a phobl ifanc ynghylch gwaith y Comisiynydd - drwy ofyn i'r tîm, eu harsylwi, a gofyn i blant a phobl ifanc
- 5) Bwrw golwg ar waith cyrff cyhoeddus, eu gwybodaeth a'u dealltwriaeth o hawliau plant, a'u perthynas â'r Comisiynydd

Gallai hyn olygu:

- *cyfweld y Comisiynydd a'i staff, gwyllo'r tîm yn gweithio, eu 'cysgodi', darllen rhaglenni gwaith, dyddiaduron ac ati*
- *cyfweld plant a phobl ifanc neu ofyn iddynt gwblhau holiaduron*
- *cyfweld staff cyrff cyhoeddus neu ofyn iddynt gwblhau holiaduron*

SWYDDOGAETHAU MONITRO AC ADOLYGU

Dyma'r hyn rydyn ni am ei wneud:

- 1) Cwynion, eiriolaeth a chwythu'r chwiban – bwrw golwg ar yr hyn y mae'r Comisiynydd wedi'i wneud, ac asesu effaith gwaith y Comisiynydd
- 2) Polisiâu a gwasanaethau sydd wedi'u llunio yng Nghymru – bwrw golwg ar yr hyn y mae'r Comisiynydd yn ei wneud ac asesu'r effaith
- 3) Polisiâu a gwasanaethau sydd wedi'u llunio y tu allan i Gymru - bwrw golwg ar yr hyn y mae'r Comisiynydd yn ei wneud ac asesu'r effaith

Gallai hyn olygu:

- *darllen adroddiadau'r Comisiynydd, darllen adroddiadau ymchwil, cyfweld staff asiantaethau neu ofyn iddynt gwblhau holiaduron, efallai cyfweld plant a phobl ifanc*
- *cyfweld gweision sifil a gwleidyddion, neu ofyn iddynt gwblhau holiaduron*

SWYDDOGAETHAU GWAITH ACHOS UNIGOL

Dyma'r cwestiynau rydyn ni am eu gofyn:

- 1) Sut mae'r Comisiynydd yn ymdrin ag achosion unigol?
- 2) Beth yw'r canlyniadau?
- 3) Pa fathau o achosion sy'n cael eu hatgyfeirio a phwy sy'n gwneud hynny?
- 4) Beth yw'r ffactorau i'w hystyried wrth ymgymryd ag achosion mawr fel *Clywch?*

Moeseg

Roedd hi'n bwysig ein bod yn cyflawni'n hymchwil yn 'foesegol' - hynny yw, yn y ffordd gywir i sicrhau nad oedd unrhyw un yn cael niwed. Yn ein trydydd cyfarfod cytunwyd sut y byddem yn cynllunio'r ymchwil er mwyn gofalu am ein hunain a phawb sy'n ein cynorthwyo, ac i barchu eu hawliau. Cymeradwywyd ein cynlluniau'n ddiweddarach gan bwyllgor yn y Brifysgol.

'Olrhain' ac arsylwi

Roedden ni am weld sut roedd tîm y Comisiynydd yn gweithio gyda phlant a phobl ifanc, ac yn credu y gallem wneud hynny drwy edrych arnynt yn gweithio. Cynhaliwyd trafodaethau gyda'r tîm cyfathrebu a chyfranogi, a dewiswyd ddigwyddiadau lle roeddynt yn gweithio gyda grwpiau o bobl ifanc. Lluniwyd 'ffurflen olrhain' i gofnodi a gwerthuso ein harsylwadau. Arsylwodd aelodau o'n grŵp 11 digwyddiad yn 2006, a dau arall ers hynny.

Hefyd, pan sefydlwyd grŵp cynghori pobl ifanc y Comisiynydd, daeth un aelod o'n grŵp llywio (Cerys) yn aelod o'r grŵp cynghori. Rhoddodd wahoddiad i aelodau eraill o'r grŵp cynghori i gwblhau holiaduron ar ddechrau a diwedd eu gwaith.

Yn ddiweddarach, aethom ati i werthuso rhai o'r taflenni a deunyddiau eraill y mae tîm y Comisiynydd wedi'u cynhyrchu ar gyfer plant a phobl ifanc. Bu grŵp bach ohonom yn edrych ar ddeddoliad o ddeunyddiau a phennu eu gwerth o ran cynnwys, arddull a chyflwyniad.

Arolwg mewn ysgolion

Roedden ni am ddysgu am wybodaeth plant a phobl ifanc am y Comisiynydd. Felly, penderfynwyd mai'r ffordd orau o wneud hyn fyddai cynnal arolwg mewn ysgolion, gyda disgyblion 7 - 16 oed (Blynnyddoedd 3-11).

Gweithiwyd yn galed i gynllunio'r arolwg, i sicrhau bod y cwestiynau'n iawn. Buom yn siarad â phobl eraill a oedd wedi cynnal arolygon, gan gynnwys grŵp yn yr Iseldiroedd. Penderfynwyd hefyd gynnwys ambell i 'logo' i weld faint o blant a phobl ifanc oedd yn eu hadnabod. Cynlluniwyd yr holiadur i fod yn lliwgar a diddorol, ac i fod yn un tudalen o hyd (gyda'r Gymraeg ar un ochr a Saesneg ar yr ochr arall). Ar ôl i ni benderfynu ar gynllun a fyddai'n gweithio, aethom ati i 'dreialu'r' holiadur, gan roi cynnig arno gyda grwpiau mewn ysgolion a mannau eraill lle'r oedd gan aelodau'r grŵp gysylltiadau. Ar ôl hynny, gwnaethom rai newidiadau i'r holiadur a'r cynllun, cyn ei argraffu'n broffesiynol (gyda chymorth tîm y Comisiynydd).

Yna, roedd yn rhaid i ni gael caniatâd gan Lywodraeth y Cynulliad, a'r awdurdodau addysg lleol yng Nghymru, i wneud yr arolwg. Cytunodd wyth awdurdod lleol i'n cynorthwyo, ac ym mhob un o'r ardaloedd hyn lluniwyd 'ysgol rithwir', gyda grwpiau dosbarth o Flwyddyn 3 i Flwyddyn 11 mewn gwahanol ysgolion ledled yr ardal.

Roedden ni am gynnig rhywbeth i blant a phobl ifanc i'w gwobrwyo am eu cymorth, felly cynhyrchwyd pecyn gwybodaeth am hawliau plant i'w roi i bob disgybl a oedd wedi cwblhau holiadur. Roedd y pecyn yn cynnwys crynodeb o Gonfensiwn y Cenhedloedd Unedig ar Hawliau'r Plentyn, a thafleini am y Comisiynydd Plant a'r sefydliadau eraill, i gyd mewn amlen ddiddorol. Awgrymwyd wrth athrawon dosbarth y gallent ddefnyddio'r pecyn i sbarduno trafodaeth yn y dosbarth - ar ôl i'r disgyblion gwblhau eu holiaduron, yn amlwg!

Ar ôl i'r holiaduron gael eu dychwelyd, cafodd y canlyniadau eu bwydo i gronfa ddata ar gyfer eu dadansoddi. Hefyd, defnyddiwyd yr arolwg gydag ambell i grŵp o bobl ifanc y tu allan i'r ysgol, ond cadwyd canlyniadau'r rhain ar wahân.

Mae'r holiadur a'r pecyn gwybodaeth i'w gweld ar ddiwedd yr adroddiad hwn.

Cyfweliadau

Ar ôl i ni ddechrau cynnal yr arsylwadau a'r arolwg, roedd angen i ni benderfynu beth i'w wneud nesaf o'n cynllun ymchwil. Penderfynwyd mynd ati i gyfweld pobl a ddaeth i gysylltiad â thîm y Comisiynydd neu a oedd yn cael eu heffeithio gan eu gwaith. Rydyn ni'n galw'r bobl hyn yn 'randdeiliaid'.

Yn ein pumed cyfarfod, buom yn trafod pwy ddylen ni eu cyfweld. Rhestrwyd categorïau o bobl, ac unigolion yn y categorïau hynny. Hefyd, ystyriwyd yn ofalus pa gwestiynau y dylid eu gofyn. Roedden ni am ganfod barn pobl am yr

hyn yr oedd y Comisiynydd yn ei wneud a beth oeddent yn ei feddwl o'i waith. Cynhaliwyd pedwar cyfweiliad peilot, ac yna diwygiwyd y cwestiynau.

Cynhaliwyd 67 cyfweiliad gyda chyfranogwyr o bob cwr o Gymru, yn bennaf rhwng mis Mai a mis Gorffennaf 2007. Rydyn ni'n egluro pwy a gyfwelwyd yn ddiweddarach yn yr adroddiad hwn. Trefnwyd hyfforddiant ar ein cyfer i ddysgu sut i gyfweld a chofnodi'r hyn roedd pobl yn ei ddweud, ac i barchu eu hawliau.

Cynhaliodd mwyafrif aelodau'r grŵp gyfweiliadau, ond Mandy wnaeth y rhan fwyaf (gyda Mathew yn cynnal llawer hefyd). Recordiwyd yr holl gyfweiliadau ar dâp a'u trawsgrifio (eu hysgrifennu) wedi hynny.

Hefyd, cynhaliwyd cyfres arall o gyfweiliadau gyda phobl y cyfeiriwyd atynt yn y grŵp llywio fel 'pwysigion' – ond rydyn ni'n eu galw yn 'chwaraewyr allweddol' bellach! Pobl fel gwleidyddion a gweision sifil oedd y rhain. Roedd gennym gwestiynau newydd i holi i'r bobl hyn am eu disgwyliadau mewn perthynas â gwaith y Comisiynydd Plant.

Cynhaliwyd 13 o'r cyfweiliadau hyn rhwng Gorffennaf 2007 a Mawrth 2008. Eto, rydyn ni'n disgrifio pwy a gyfwelwyd yn ddiweddarach yn yr adroddiad hwn.

Dogfennau a thrafodaethau

Edrychwyd hefyd ar ddogfennau ac adroddiadau. Cyflawnwyd rhywfaint o'r gwaith hwn yng nghyfarfodydd y grŵp llywio. Edrychwyd ar yr holl adroddiadau pwysig a gynhyrchwyd gan y Comisiynydd, fel Datgan Pryderon ac Adroddiad Clywch. Edrychwyd hefyd ar daflenni byr ar ymgynghoriadau â phlant a phobl ifanc, ac ar Adolygiadau/ Adroddiadau Blynyddol y Comisiynydd.

Yn olaf, edrychwyd ar rai o ddogfennau cynllunio'r Comisiynydd, a chofnodion o waith polisi ac ymgynghori, a roddwyd i ni gan y tîm neu y gofynnwyd amdanynt.

Cynhaliwyd sgysiau hefyd â'r tîm 'polisi', y tîm 'cyfathrebu a chyfranogi', a'r tîm 'cyngor a chymorth' yn swyddfa'r Comisiynydd. Cynorthwyodd y sgysiau hyn i ni ddeall ein casgliadau'n well.

Gwaith achos unigol

Roedden ni wedi disgwyl siarad â phlant a phobl ifanc a oedd wedi derbyn cyngor a chymorth gan y Comisiynydd. Ond ni lwyddwyd i wneud hynny gan nad oedd swyddfa'r Comisiynydd yn credu y byddai'n iawn i ni gysylltu â'r plant a'r bobl ifanc hyn. Yn hytrach, aethom ati i edrych ar y ffigurau am y gwasanaeth cyngor a chymorth yn Adolygiadau/ Adroddiadau Blynyddol y Comisiynydd.

Yn ddiweddar, cawsom fanylion cyswllt rhai unigolion a oedd wedi datgan eu bod yn barod i gael eu cyfweld, ond un yn unig o'r bobl ifanc hyn a welwyd cyn diwedd ein prosiect.

Dadansoddi

Yn ein cyfarfod preswyl cyntaf, buom yn hyfforddi ein hunain sut i ddadansoddi a dehongli data ymchwil. Roedd hyn yn golygu bod holl aelodau'r grŵp yn gallu cymryd rhan yn y gwaith o ddadansoddi ein canlyniadau.

Dadansoddwyd y data olrhain, data'r arolwg, data'r cyfweiliadau a'r deunydd dogfennol mewn gwahanol ffyrdd. Yna, aethom ati i lunio casgliadau yn nhrefodaethau ein grŵp llywio. Defnyddiwyd gwahanol ddulliau, gan gynnwys trafodaeth, i ddewis cwestiynau allweddol roedden ni am eu defnyddio. Roedd y rhain yn cynnwys -

- ymwybyddiaeth o'r Comisiynydd ymysg plant ac oedolion
- ymgysylltiad y Comisiynydd gyda phlant a phobl ifanc
- effaith y Comisiynydd ar bolisi a gwasanaethau
- effeithiolrwydd cyngor a chymorth y Comisiynydd
- strategaeth gyffredinol ar gyfer gwaith swyddfa'r Comisiynydd



GRŴP GWERTHUSO'R COMISIYNYDD PLANT

TUDALEN BEN



FE GES I
GYMAINT
O HWYL
(fel gallwch chi weld)

Grŵp gwerthuso'r comisiynydd plant oedd y prosiect gorau dwi di cymryd rhan ynddo fe erioed

Fe wnes i ymuno pan oeddwn i'n ddeuddeg oed, heb sylweddoli maint y prosiect mewn gwirionedd. Fe es i i'r cyfarfod cynta yn Abertawe, ac ers hynny dwi di bod wrth fy modd gyda'r prosiect.



Fe ges i gymaint o hwyl ar y prosiect, ond roedd 'na lot o waith caled hefyd.



Y GANG



Nigel
(y Proffesor)



Mandy
(Wel, yn wir)

Heb y ddau berson yma byddai'r prosiect wedi bod yn amhosib



Dyma ein hail gartre ar gyfer y prosiect i gyd. Dyma lle gwnaethon ni'r holl waith, a lle cawson ni'r holl hwyl.

Fe wnes i joio pob munud o'r prosiect yma, o'r holl sgrifennu a'r cyfweiliadau i'r Dominos pizza

DIOLCH

Tudalen Cerys

Rydw i wedi bod ar bwyllgor Gwerthuso Comisiynydd Plant Cymru ers bron i dair blynedd. Mi es i fy nghyfarfod cyntaf ym mis Awst 2005, a dim ond un neu ddau o'n i'n eu nabod yno. Ond bron i dair blynedd yn ddiweddarach mae fy hyder a fy ngwybodaeth am y pwnc wedi tyfu. Pan ddywedwyd wrtha i am y grŵp, chwiliais ar-lein am y comisiynydd plant i ddysgu mwy amdano.

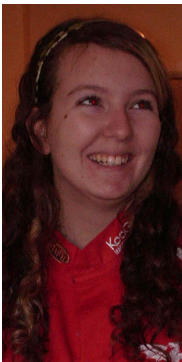
Rydw i wedi mwynhau pob munud o fod yn y grŵp hwn, o gyfarfod dau o'r ffrindiau gorau yn y byd i ddysgu sgiliau cyfweld a'u defnyddio wrth werthuso. Rhoddodd y cyfarfodydd preswyl gyfle i mi agosáu at fy ffrindiau ac mae'r tair blynedd diwethaf yn brofiad a fydd yn fyw yn fy nghof am byth. Rydw i wedi cyfarfod pobl o bob lliw a llun, ac wedi dod i ddeall eu sefyllfaoedd yn well. Mae doethineb y bobl hynny wedi fy natblygu fel person ac wedi fy newid er gwell. Mae wedi bod yn ffrainc enfawr i gael cyfrannu at werthuso person o'r fath ar gyfer plant, a gobeithio ein bod wedi gwneud gwaith da ac rwy'n croesi bysedd y byddaf yn rhan o'r grŵp nesaf.

Roeddwn i hefyd yn aelod o grŵp cynghori cyntaf y Comisiynydd plant a dysgais gadw'r ddau beth ar wahân ac roeddwn i'n gallu cynorthwyo mwy drwy ddefnyddio'r grŵp cynghori i helpu i werthuso'r comisiynydd. Roeddwn i hefyd yn meddwl y byd o'r staff yn y swyddfa; yn barod i'n helpu drwy'r amser ac yn fwy na pharod i rannu eu gwybodaeth. Mae awyrgylch cartrefol yn y swyddfa a phe bawn i'n cael y cyfle i werthuso'r grŵp yn y dyfodol, byddwn yn fwy na bodlon gwneud hynny eto ac eto.

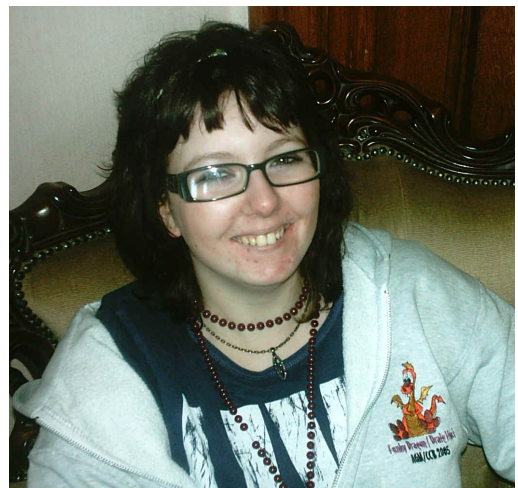
Mae'r staff, neu'r oedolion sy'n cynorthwyo gyda'r gwerthuso, Mandy a Nigel, wedi bod yn anhygoel gyda ni, yn ein gadael wrth y llyw a hefyd yn cynnig syniad neu ddau hefyd, gan ein helpu os nad ydyn ni'n deall a hefyd anfon miliynau o holiaduron i'w llenwi.

Rydw i wedi mwynhau pob munud o'm hamser gyda'r grŵp ac fel y dywedais eisoes, byddwn yn fwy na pharod i gymryd rhan eto. Gobeithio y bydd y bobl rydw i wedi'u cyfarfod a'r ffrindiau rydw i wedi'u gwneud yn rhan o'm bywyd am weddill fy oes ac rwy'n falch iawn fy mod wedi cyfarfod grŵp mor anhygoel o bobl ifanc deallus a hyderus ac mae'n ffrainc gen i fy mod wedi cael rhannu fy amser ar y grŵp gyda chi.

Parch am byth x



<-Cyn
Wedyn ->



5 – Canlyniadau'r Ymchwil

Canlyniadau'r gwaith 'olrhain' ac arsylwi

Roedd y digwyddiadau a arsylwyd yn cynnwys gweithdai ar gyfer plant a phobl ifanc mewn ysgolion, grwpiau ar gyfer gofalywyr ifanc a phlant sy'n derbyn gofal, digwyddiadau ymgynghori blynyddol, a grŵp cynghori'r Comisiynydd. Roedd mwyafrif y digwyddiadau'n cael eu harwain gan aelodau'r tîm cyfathrebu a chyfranogi, ond roedd aelodau staff eraill hefyd yn cyfrannu at rai ohonynt.

Gwerthuswyd pob digwyddiad ar raddfa o 1-4, o ran:

- Pa mor dda roedd y tîm yn cyfathrebu â phlant a phobl ifanc? (Sgôr ar gyfartaledd 3.3)
- A oedd yn briodol ar gyfer eu hoed? (Sgôr ar gyfartaledd 2.8)

Roedd y mwyafrif o'r digwyddiadau wedi'u targedu at ystod oedran eang.

Roedd arsylwyr yn credu fod y tîm yn ymgysylltu'n dda â phlant a phobl ifanc drwy'r amser, yn enwedig y rhai iau, a bod hyn wedi gwella. O bryd i'w gilydd mewn digwyddiadau mwy, nid oeddem yn sicr fod pawb yn deall diben y cyfarfod. Dywedodd y grŵp cynghori pobl ifanc eu bod wedi mwynhau bod yn aelodau o'r grŵp, a'u bod yn falch o gael y cyfle i ddylanwadu ar waith swyddfa'r Comisiynydd. Roedden nhw'n teimlo bod eu safbwyntiau'n gwneud gwahaniaeth.

Gwerthuso deunyddiau ar gyfer plant a phobl ifanc

Gwerthusodd rhai aelodau o'r grŵp llywio'r deunyddiau hyn:

- poster gwybodaeth o gyfnod cyn 2005
- taflen 'Pwy, beth, pam, sut' o 2006
- taflen a cherdyn waled 'Eich llais eich dewis' o 2007
- Pecyn Llysgennad ar gyfer plant dan 11 o 2007
- cofbin USB o 2008

Gwerthusodd y grŵp y deunyddiau yn erbyn y cwestiynau hyn:

- A yw'n addas ar gyfer pobl ifanc (o ran cyflwyniad)?
- A yw'n dweud pwy yw Comisiynydd Plant Cymru a beth yw ei waith?
- A yw'r iaith yn addas ar gyfer plant a phobl ifanc?
- A yw'n cynnwys llawer o jargon?
- A yw'r graffeg yn briodol ar gyfer y gynulleidfa darged?

Nodwyd bod yr holl ddeunyddiau yn addas ar gyfer pobl ifanc o ran eu cyflwyniad, yn enwedig y rhai diweddaraf. Roedd y cynnwys yn glir yn yr holl ddeunyddiau ar wahân i'r daflen a'r cerdyn waled 'Eich llais eich dewis'. Roedd yr iaith yn briodol yn yr holl ddeunyddiau ar wahân i'r poster. Nid oedd y cynllun a'r graffeg cystal yn y deunyddiau cynharaf, ond roedd yn dda iawn yn y rhai diweddaraf.

Canlyniadau'r arolwg mewn ysgolion

Anfonwyd yr holiaduron i ysgolion yn ystod hydref 2006. Dychwelwyd rhai ar unwaith, a dychwelwyd y rhai olaf yn ystod gwanwyn 2007. Gwnaethpwyd yr un peth eto yn ystod hydref 2007, a chasglwyd y canlyniadau terfynol yn ystod gwanwyn 2008. Er bod rhai o'n siartiau'n dweud 2006-7 a 2007-8, rydym ni'n tueddu i alw'r ddau arolwg yn arolwg 2006 ac arolwg 2007. Ar y tudalennau nesaf rydym ni'n cyflwyno canlyniadau'r ddwy flynedd, er mwyn i ni allu cymharu'r ddwy set o ganlyniadau.

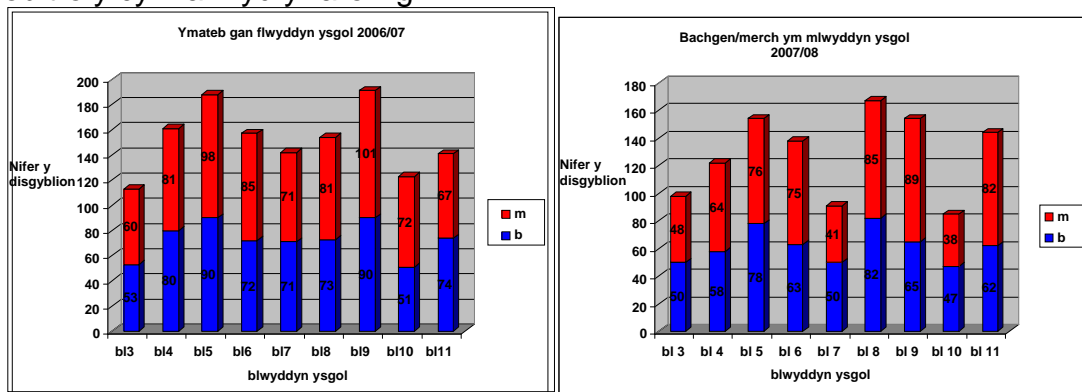
Pwy gymerodd ran yn yr arolwg?

Yn 2006 anfonwyd y pecynnau arolwg – yr holiaduron, cyfarwyddiadau ar gyfer eu cwblhau, a'r wybodaeth am hawliau – i 72 dosbarth ysgol mewn wyth ardal awdurdod lleol. O'r rhain, dychwelodd 62 yr holiaduron. Yn 2007, anfonwyd y pecynnau eto i'r 62 dosbarth (a oedd gyda disgyblion newydd bellach gan ei bod hi'n flwyddyn ysgol newydd), a dychwelodd 53 ohonynt yr holiaduron.

Dychwelwyd 1373 o holiaduron yn y flwyddyn gyntaf, 1134 yn Saesneg a 239 (17%) yn y Gymraeg. O'r cyfanswm, roedd 716 gan ferched a 654 gan fechgyn (doedd 3 ddim yn dweud).

Dychwelwyd 1155 o holiaduron yn yr ail flwyddyn. Roedd mwy yn y Gymraeg y tro hwn – 285, neu 25%. Roedd cyfran y merched a'r bechgyn yr un fath â'r flwyddyn gynt.

Mae'r siart yn dangos faint a gwblhaodd yr holiaduron ym mhob blwyddyn ysgol bob tro y cynhaliwyd yr arolwg.



M: Merch
B: Bachgen

Faint oedd yn adnabod y logos?

Gofynnwyd i gyfranogwyr 'Allwch chi ddweud beth yw ystyr y lluniau hyn?'

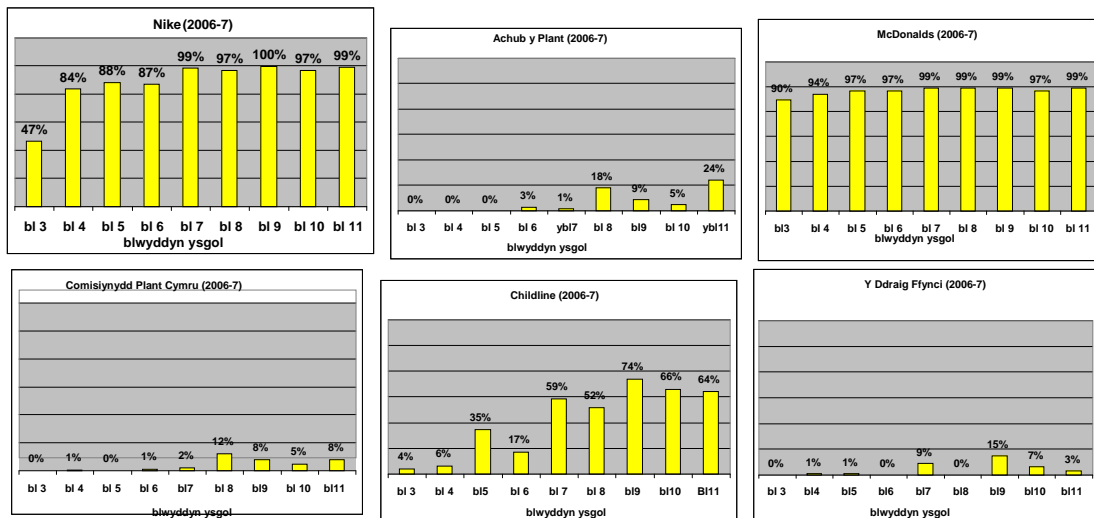


Mae'r tabl yn dangos y niferoedd a enwodd pob logo yn iawn bob tro.

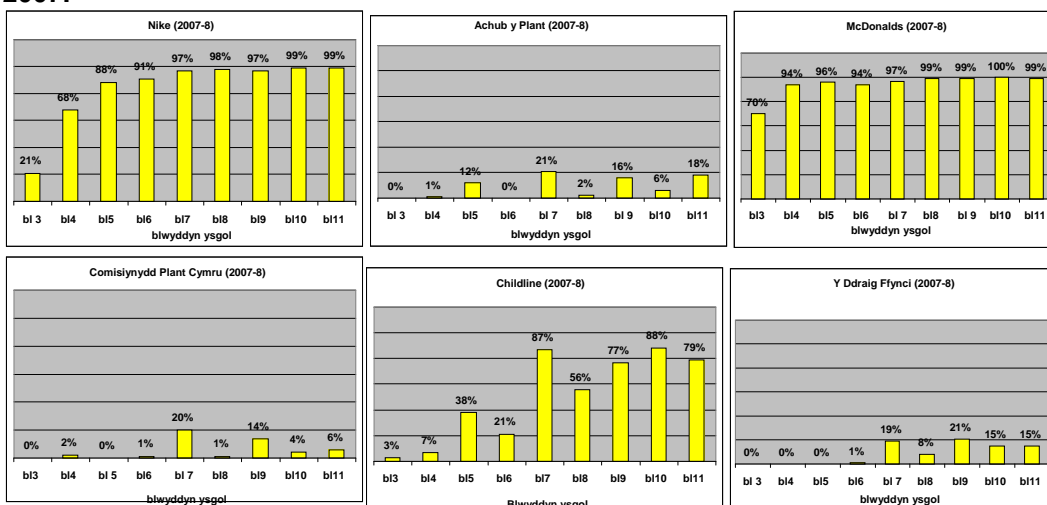
Logo	2006	%	2007	%
A (Nike)	1231	90	994	86
B (Achub y Plant)	93	7	98	9
C (McDonalds)	1333	97	1097	95
D (y Comisiynydd Plant)	57	4	56	5
E (Childline)	583	42	581	50
F (Y Ddraig Ffynici)	56	4	98	9

Dangosir y canlyniadau fesul grŵp blwyddyn ysgol yn y siartiau ar y dudalen nesaf.

2006:

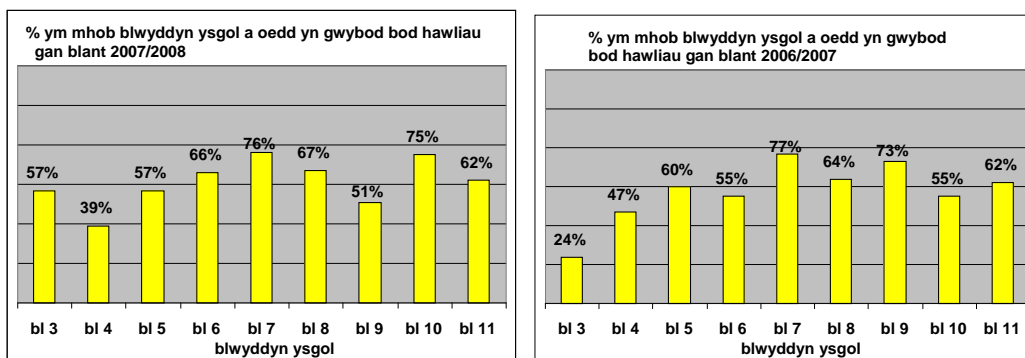


2007:



Beth oedd plant a phobl ifanc yn ei wybod am eu hawliau?

Gofynnwyd i gyfranogwyr ‘Oeddet ti’n gwybod bod hawliau gan blant?’ Yn y flwyddyn gyntaf, atebodd 59% ‘oeddwn’, ac yn yr ail flwyddyn atebodd 60% ‘oeddwn’. Mae’r siartiau hyn yn dangos y gyfran ym mhob blwyddyn ysgol o 3 i 11.



Pan ofynnwyd ‘pa hawliau wyt ti’n meddwl sydd gan blant?’, rhoddodd bron i hanner enghreifftiau (49% yn arolwg 2006, 47% yn 2007). Roedd y canlyniadau’n debyg iawn yn y ddwy flynedd.

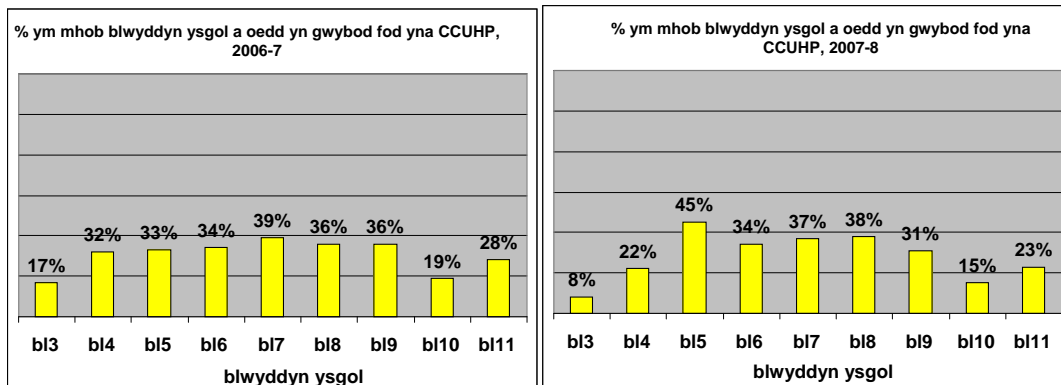
- Roedd rhai yn sôn am fwyd a dŵr, cynhesrwydd a lloches, hawl i dderbyn gofal ac aros yn iach.
- Roedd rhai yn sôn am addysg.
- Roedd rhai yn sôn am ryddid i lefaru, cael barn neu gael llais.
- Roedd rhai yn sôn am ryddid, parch a chydarddoldeb.
- Roedd rhai yn sôn am fod yn ddiogel, peidio â chael eich bwlio, eich cam-drin neu eich taro.
- Roedd rhai yn sôn am chwarae, hwyl a ffrindiau.

Mae'r tabl hwn yn dangos faint o weithiau y crybwyllwyd pob un o'r mathau hyn o hawliau ym mhob blwyddyn.

Pa hawliau y crybwyllodd plant	2006	2007
Iechyd a lles	219	193
Addysg	181	186
Siarad a chael llais	156	114
Rhyddid a pharch	145	104
Peidio â chael eich brifo	102	95
Chwarae	82	63

A oedd plant a phobl ifanc yn gwybod am CCUHP?

Gofynnwyd i gyfranogwyr 'Oeddet ti'n gwybod bod Confensiwn gan y Cenhedloedd Unedig ar Hawliau'r Plentyn?' Yn y flwyddyn gyntaf roedd 31% yn gwybod am y confensiwn, a 30% yn yr ail flwyddyn. Mae'r siartiau hyn yn dangos faint ym mhob blwyddyn ysgol oedd yn gwybod am CCUHP.



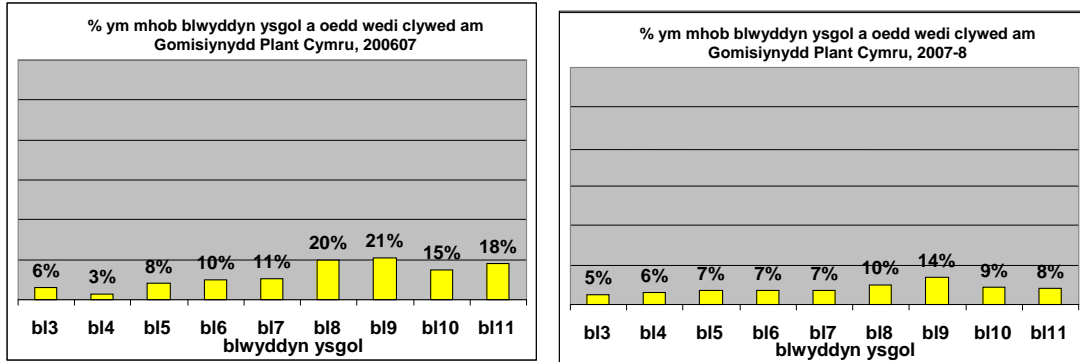
Gofynnwyd 'os oeddet ti'n gwybod, sut?' i'r cyfranogwyr a atebodd 'oeddwn', a thiciodd pawb un bocs neu fwy. Dangosir y canlyniadau yn y tabl hwn.

Sut oeddech chi'n gwybod am CCUHP?	2006	2007
ysgol	154	126
teledu	146	107
rhynggrwyd	143	84
papur newydd	104	89
cylchgrawn	96	69
ffrindiau	70	49
llyfrgell	46	27
teulu	17	25
grwpiau ieuentid	15	9

Cynhaliodd y Ddraig Ffynici rywfaint o ymchwil mewn ysgolion a oedd yn dangos mai 8% yn unig o ddisgyblion a oedd wedi'u haddysgu am CCUHP. Mae ein canlyniadau'n dangos bod llawer o blant a phobl ifanc yn clywed am CCUHP mewn ffyrdd eraill – ond eto, nid yw'r rhan fwyaf ohonynt wedi clywed amdano.

A oedd plant a phobl ifanc yn gwybod am y Comisiynydd Plant?

Gofynnwyd i gyfranogwyr 'Wyt ti wedi clywed am Gomisiynydd Plant Cymru?' Yn y flwyddyn gyntaf, dywedodd 13% eu bod wedi clywed am y Comisiynydd ac 8% yn yr ail flwyddyn. Mae'r siartiau hyn yn dangos y gyfran ym mhob blwyddyn ysgol



Atebodd y mwyafrif o'r rhain y cwestiwn 'Alli di ddweud rhywbeth am beth mae e a'i dîm yn ei wneud?' hefyd. Soniodd rai am hawliau, dywedodd rhai 'helpu plant', crybwyllodd rhai ysgolion neu addysg, a dywedodd rhai nad oedden nhw'n gwybod. Crybwyllodd eraill fwlio, chwarae teg, gwrando ar blant neu roi llais iddynt, neu 'fynd o gwmpas Cymru yn gwella pethau'. Crybwyllodd ambell un bod y Comisiynydd 'wedi marw'.

Yn yr ail flwyddyn, crybwyllodd ambell i blentyn bethau penodol y credwn eu bod wedi'u gwneud o bosibl wrth gyfarfod y Comisiynydd – 'gwneud i ni lenwi ffurflenni amdanom ein hunain', 'eu ffonio'n gyfrinachol', 'helpu i wneud DVD ar gyfer cyngor yr ysgol'.

Dangosir yr ymatebion mwyaf poblogaidd yn y ddwy flynedd yn y tabl hwn.

Beth mae'r Comisiynydd yn ei wneud?	2006	%	2007	%
'hawliau'	60	48	24	40
'helpu plant'	52	41	25	42
'ysgolion' neu addysg	32	25	10	17

A oedd plant a phobl ifanc wedi cyfarfod y Comisiynydd Plant?

Gofynnwyd i gyfranogwyr 'Wyt ti wedi cwrdd â'r Comisiynydd Plant neu'i dîm?'. Dim ond 2% yn y flwyddyn gyntaf a 3% yn yr ail flwyddyn a atebodd 'ydw'.

A awgrymodd y plant a phobl ifanc ffyrdd o sicrhau bod y Comisiynydd Plant yn fwy cyfarwydd?

Gofynnwyd i gyfranogwyr 'Alli di awgrymu ffyrdd y gallai'r Comisiynydd a'i dîm roi gwybod i fwy o blant a phobl ifanc am eu gwaith?' Cynigiodd y mwyafrif rai awgrymiadau – 832 (61%) yn y flwyddyn gyntaf a 629 (55%) yn yr ail flwyddyn.

Yr awgrymiadau mwyaf poblogaidd oedd ymweliadau ag ysgolion, teledu, posterï, hysbysebu a'r rhyngwyd. Roedd llawer o syniadau eraill hefyd, fel cylchlythyr i ysgolion, cwrdd â chynghorau ysgol, a gwneud cartŵn.

Beth oedd y gwahaniaethau rhwng 2006 a 2007?

Yn gyffredinol, roedd canlyniadau arolygon y ddwy flynedd yn debyg iawn, yn ôl y disgwyl. Ond nid oeddem yn disgwyl i lai o bobl yn yr ail flwyddyn ddweud nad oeddent wedi clywed am y Comisiynydd. Gallai hyn fod oherwydd nad oedd y Comisiynydd 'yn y newyddion' cymaint ar ôl salwch Peter Clarke.

Mae'n ddiddorol bod disgyblion hŷn yn fwy tebygol o wybod rhai pethau – fel logos mudiadau hawliau plant, ond bod llawer o blant a phobl ifanc o bob oed yn gwybod bod ganddynt hawliau.

Canlyniadau'r cyfweiliadau gyda 'rhanddeiliaid'

Pwy gafodd eu cyfweld?

Cyfwelwyd 67 o bobl, a oedd i gyd yn gweithio i helpu plant a phobl ifanc. Roedd:

- 9 yn weithwyr cymdeithasol
- 8 yn athrawon neu'n staff addysg
- 7 o'r gwasanaeth iechyd
- 5 o 'bartneriaethau plant a phobl ifanc'
- 5 yn gyfreithwyr
- 4 o dimau troseddau ieuencid
- 4 o fforymau a chynulliadau pobl ifanc
- 25 o gyrrff anllwyodraethol (mudiadau gwirfoddol) yn gwneud gwahanol bethau-
 - chwech yn gwneud gwaith eirioli
 - saith yn gwneud gwaith ymgyrchu
 - deg yn darparu gwasanaethau
 - dau yn gwneud gwaith chwarae

Beth ddywedwyd wrthym ni?

Roedd y mwyafrif yn ystyried bod y Comisiynydd Plant yn eiriolwr, yn hyrwyddwr neu'n llais dros blant a phobl ifanc. Roedd y mwyafrif yn credu bod tîm y Comisiynydd yn effeithio ar eu gwaith.

Roedd y mwyafrif yn credu bod bywyd plant a phobl ifanc yng Nghymru wedi gwella, a bod y gwelliannau i'w priodoli yn rhannol i'r Comisiynydd. Dywedodd rhywun mai'r 'Comisiynydd Plant yw'r arloeswr'. Dywedodd rhai bod bywydau rhai plant a phobl ifanc wedi gwella, tra bod bywydau eraill wedi gwaethygu – y rhai hynny sy'n dlawd ac yn cael eu cau allan.

Roeddent am i'r swyddfa wneud mwy i gynyddu'r ymwybyddiaeth o waith y Comisiynydd ymysg plant, pobl ifanc a gweithwyr proffesiynol. Roedd ganddynt safbwyntiau gwahanol ar yr hyn ddylai fod yn brif flaenoriaethau i'r Comisiynydd. Pwysleisiodd rhai y dylai plant a phobl ifanc gael llais, neu roeddent am i sylw gael ei roi i grwpiau sydd ar y cyrion fel plant sy'n derbyn gofal. Roedd gan y mwyafrif o bobl gysylltiad uniongyrchol â swyddfa'r Comisiynydd, ac yn dweud bod tîm y Comisiynydd yn hawdd ymdrin â nhw.

Gofynnwyd i bobl a oeddent yn ymwybodol o unrhyw brosiectau penodol gan y Comisiynydd Plant. Crybwyllodd llawer o bobl yr adroddiadau ar gwynion ac eiriolaeth, 'Datgan Pryderon' a 'Nid yw Plant yn Cwyno', neu Ymchwiliad *Clywch*, neu 'Codi'r Clawr' am gyflwr toiledau ysgolion.

Credai mwyafrif y bobl bod y tîm yn benderfynol o wneud i bethau ddigwydd, a gallai llawer roi enghreifftiau lle'r oedd y Comisiynydd yn effeithio ar y pethau roeddent yn ei wneud. Nid oedd pobl yn credu bod mudiadau yng Nghymru yn llwyddo i roi argymhellion y Comisiynydd ar waith. Yn aml, credai pobl bod polisïau da yn cael eu gwneud ond nad oedd pethau'n newid yn ymarferol.

Gofynnwyd i bobl pa mor effeithiol yw tîm y Comisiynydd yn sicrhau bod plant a phobl ifanc yn gwybod sut i gysylltu â nhw. Roedd y mwyafrif o bobl yn ansicr am hyn, ond roeddent yn credu ei fod yn rhan bwysig iawn o'r gwaith. Credai rhai bod y tîm yn dda iawn yn gofyn i blant am eu safbwyntiau a rhoi'r cyfle iddynt ddylanwadu ar gynlluniau.

Roedd llawer o bobl yn ansicr am swyddogaeth y Comisiynydd neu'n teimlo nad oeddent yn gwybod digon am y gwaith. Credai rhai y byddai'n well pe bai swyddfeydd y Comisiynydd mewn lle mwy amlwg.

Nododd llawer o bobl bod swyddfa'r Comisiynydd yn ymdrin â materion pwysig, ond nad oedd llawer wedi'i wneud am y peth – fel tlodi plant, gwasanaethau iechyd meddwl plant a'r glasoed (CAMHS), eiriolaeth a thoiledau ysgol. Credai rhai nad oedd swyddfa'r Comisiynydd wedi rhoi digon o sylw i anghenion plant sy'n derbyn gofal. Roedd rhai am gael mwy o gyfleoedd i gydweithio â swyddfa'r Comisiynydd.

Crybwyllodd llawer o bobl achosion lle'r oedd y Comisiynydd wedi gwella pethau ar gyfer plant a phobl ifanc unigol, ond credai llawer hefyd bod swyddfa'r Comisiynydd yn ymgymryd â gormod o achosion y gallai pobl eraill gynorthwyo i'w datrys.

Credai pobl bod Ymchwiliad *Clywch* wedi'i gynnal yn dda iawn gan y Comisiynydd, ond credai rhai na ddylai fod wedi ymgymryd â'r achos gan ei fod yn golygu llai o amser ar gyfer gwaith arall.

Edrychwyd ar y cyfweiliadau i weld pa mor dda roedd pobl yn deall gwaith y Comisiynydd, a gwerthuswyd hyn drwy ddefnyddio'r raddfa pum pwynt. Roedd faint yr oedd pobl yn ei ddeall yn dibynnu ar ba fath o waith roeddent yn ei wneud. Dangosir hyn yn y tabl.

Grŵp proffesiynol	Sgôr ar gyfartaledd
Cyrff anllywodraethol - Eiriolaeth	5
Cyfreithiol	4.2
Iechyd	3.86
Partneriaethau Plant	3.6
Cyrff anllywodraethol - Chwarae	3.5
Cyrff anllywodraethol - Ymgyrchu	3.43
Addysg	3.25
Cyrff anllywodraethol – Darparu gwasanaethau	3.1
Gwasanaethau cymdeithasol	2.55
Fforwm / Cynulliad Ieuenctid	2.25
Timau Troseddau Ieuenctid	2

Canlyniadau cyfweiliadau gyda ‘chwaraewyr allweddol’

Pwy gafodd eu cyfweld?

Cyfwelwyd 13 o bobl –

- tri Aelod Cynulliad, o wahanol grwpiau pleidiau
- uwch gynghorydd lleol
- dau was sifil yn Llywodraeth y Cynulliad
- arweinydd undeb llafur yn cynrychioli staff sy'n gweithio gyda phlant a phobl ifanc
- arweinydd eglwys
- newyddiadurwr gwleidyddol
- barnwr a lywyddodd ymchwiliad pwysig
- Comisiynydd Plant o ran arall o'r DU
- cynrychiolydd ENOC (Rhwydwaith Ewropeaidd Ombwdsmydd Plant)
- rhywun a arferai weithio i'r Comisiynydd

Roeddem yn awyddus iawn i gynnwys Gweinidogion y Llywodraeth yn y cyfweiliadau hyn - yn enwedig y rhai a gyfrannodd at benodi'r Comisiynydd yn y lle cyntaf. Roeddem yn meddwl y gallem ddysgu llawer ganddynt. Yn anffodus, penderfynodd y Llywodraeth beidio â chymryd rhan.

Beth ddywedwyd wrthym ni?

Roedd y mwyafrif yn disgwyl i'r Comisiynydd Plant hyrwyddo pob plentyn, ond roedd rhai am i blant sy'n derbyn gofal gael blaenoriaeth. Hefyd, dywedodd rhai eu bod am gael rhywun a fyddai'n rhoi pwyslais ar sicrhau bod plant yn cael

llais. Credai rhai ohonynt fod y Comisiynydd wedi bodloni eu disgwyliadau, ond nid oedd eraill mor siŵr.

Credai rhai bod y Comisiynydd wedi ymgysylltu'n dda â phlant a phobl ifanc, ond nid oedd eraill mor siŵr. Roedd y mwyafrif yn credu bod y ffaith nad oedd y mwyafrif o blant a phobl ifanc wedi clywed am y Comisiynydd Plant yn destun pryder. Credai rhai bod y Comisiynydd yn ymgymryd â gormod o waith achos unigol, ac y dylai'r swyddfa ddethol gwaith yn llawer mwy gofalus er mwyn sicrhau ei bod yn cael yr effaith fwyaf bosibl. Credai'r mwyafrif bod y tîm yn gweithio'n ddyfal ac effeithiol, ond nad oedd mudiadau yng Nghymru yn dda am roi argymhellion y Comisiynydd ar waith. Yn gyffredinol, roeddent yn credu fod pethau wedi gwella i blant a phobl ifanc yng Nghymru o ganlyniad i'r Comisiynydd.

Roeddent i gyd yn credu bod ffyrdd y gallai'r Comisiynydd wella pethau ymhellach ar gyfer plant, yn enwedig drwy –

- roi blaenoriaeth i grwpiau fel plant sy'n derbyn gofal
- herio a beirniadu'r llywodraeth
- sefyll yn gadarn dros blant a phobl ifanc

Credai'r mwyafrif bod statws plant a phobl ifanc wedi codi drwy gael Comisiynydd.

Mewn ymateb i gwestiwn am brosiect penodol, crybwyllodd y mwyafrif ymchwiliad Clywch, er bod rhai yn cwestiynu a oedd hi'n briodol i'r Comisiynydd ymgymryd â'r ymchwiliad hwnnw.

Wrth holi'r bobl am yr hyn a ddylai gael y flaenoriaeth bennaf gan y Comisiynydd, siaradodd pobl am –

- amddifadedd, eiriolaeth ar gyfer y bobl fwyaf agored i niwed
- hawliau plant
- gwrando ar blant a phobl ifanc
- sefyll yn gadarn a 'siarad yn wrol'

Canlyniadau astudio dogfennau polisi

Drwy edrych ar ddogfennau polisi'r Comisiynydd gellid gweld yn glir faint o wahanol fathau o waith mae'r tîm yn ei wneud – ymchwiliadau mawr fel y rhai i weithdrefnau cwyno, gweithio ar faterion a godwyd gan blant a phobl ifanc fel bwlio neu doiledau ysgol, ymateb i ymgynghoriadau gan y llywodraeth, ac ati.

Ceisiwyd deall y gwaith hwn drwy edrych ar (a) o ble mae'r materion polisi yn deillio a (b) beth sy'n digwydd iddynt. Mae materion polisi yn codi mewn sawl gwahanol ffordd, ac mae'n rhaid i'r tîm benderfynu pa flaenoriaeth i'w rhoi iddynt.

Gall materion polisi fod –

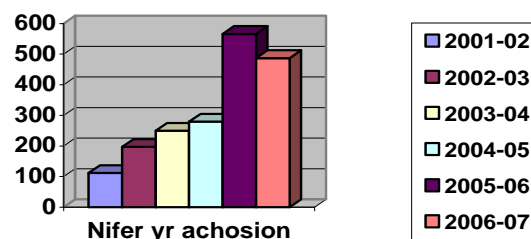
Wedi'u hetifeddu – pethau yr oedd disgwyl i'r Comisiynydd weithio arnynt pan sefydlwyd y swydd, fel cwynion

Wedi'u mabwysiadu – pethau y mae'r Comisiynydd yn dewis mynd i'r afael â nhw
Yn canolbwyntio ar blant – pethau sy'n cael eu mynegi gan blant a phobl ifanc
Yn ymatebol – pethau y mae'r Comisiynydd yn penderfynu mynd i'r afael â nhw pan fo rhywun yn gofyn
Yn adweithiol - pethau y mae'r Comisiynydd yn eu gwneud oherwydd bod rhywbeth yn digwydd
Wedi'u gorfodi – pethau y dywedir wrth y Comisiynydd bod yn rhaid iddo eu gwneud – nid yw hyn yn digwydd yng Nghymru gan fod y Comisiynydd yn annibynnol

Rydym yn dal i drafod y labeli hyn gyda thîm y Comisiynydd i weld pa mor addas ydynt. Rydym hefyd yn edrych ar faterion polisi i weld beth sy'n digwydd iddynt – sut maent yn codi, beth mae'r Comisiynydd yn ei wneud, beth mae pobl eraill yn ei wneud, beth yw'r canlyniad.

Canlyniadau astudio gwaith cynghori a chymorth

Mae Adolygiad/Adroddiad Blynyddol y Comisiynydd yn rhoi crynodeb byr o'r gwaith cynghori a chymorth sydd wedi'i wneud bob blwyddyn. Mae hyn yn dangos bod y gwaith yn cynyddu bob blwyddyn. Dangosir y niferoedd yn y siart hwn.



Derbynnir y mwyafrif o alwadau ar y ffôn neu mewn llythyr (ond mae negeseuon e-bost yn cynyddu'n gyflym hefyd).

Mae mwyafrif y galwadau'n cael eu gwneud gan rieni, a llawer gan weithwyr proffesiynol fel gweithwyr cymdeithasol, nyrsys ac athrawon. Ni dderbynnir llawer o alwadau'n uniongyrchol gan blant a phobl ifanc. Mae mwyafrif y galwadau'n ymwneud ag anghenion arbennig ac addysg, neu am wasanaethau cymdeithasol ac amddiffyn plant. Mae anghydfod teuluol, iechyd a bwlio hefyd yn gyffredin.

Ym mis Mai 2007, dechreuodd swyddfa'r Comisiynydd wasanaeth rhadffôn, gyda llawer o gyhoeddusrwydd, ond ymddengys nad yw hyn wedi arwain at fwy o alwadau gan blant a phobl ifanc.

Mae'r portread canlynol yn seiliedig ar stori wir gan berson ifanc. Mae'n dangos y gwahaniaeth y gall y gwasanaeth ei wneud o bryd i'w gilydd. Mae'r enwau wedi'u newid.

Sgwrs ar fws ysgol

Ar ôl ysgol un diwrnod roedd Sophie yn sgwrsio â bachgen iau, Tom, ar y bws ysgol. Roedd Tom yn dweud ei fod yn cael ei fwlio gan athro yn yr ysgol. Roedd wedi digalonni ac yn teimlo nad oedd yn cael unrhyw gymorth gan yr ysgol a doedd ddim yn gwybod gyda phwy arall y gallai siarad.

Roedd wedi bod yn gweld y prifathro ond doedd hynny wedi datrys dim. Dywedodd Sophie wrtho am linell gyngor newydd Comisiynydd Plant Cymru. Doedd Tom ddim yn teimlo'n ddigon cyfforddus i ffonio ar ei ben ei hun, felly cytunodd Sophie i eistedd gydag ef tra roedd ar y ffôn.

Gwrandawodd y gweithiwr cyngor ar Tom a, chyda chaniatâd Tom, cysylltodd Swyddfa'r Comisiynydd â'r ysgol drannoeth ar ei ran. Hefyd, anfonodd y Swyddfa wybodaeth i Tom am sut y gall plant gwyno am bethau.

Canlyniad hyn oedd bod y prifathro wedi trafod y mater gyda'r athro – yn wir, cafodd yr athro ei wahardd.

Tymor yr haf 2007

Canlyniadau trafodaethau gyda thîm y Comisiynydd

Tua diwedd yr ymchwil cynhaliwyd trafodaethau gydag aelodau o dîm y Comisiynydd. Galluogodd y trafodaethau i ni gael gwell dealltwriaeth o sut maent yn gwneud eu gwaith, a sut maent yn bwriadu cyflawni pethau. Dyma rai o'r pethau a ddywedwyd wrthym ni.

Codi ymwybyddiaeth –

Maent yn bwriadu codi ymwybyddiaeth am waith Comisiynydd Plant Cymru yn ogystal â CCUHP, drwy weithio mewn grwpiau gyda

- holl blant a phobl ifanc
- grwpiau sydd ar y cyrion neu sy'n agored i niwed yn arbennig
- gweithwyr proffesiynol sy'n gweithio gyda phlant a phobl ifanc.

Y nod yw sicrhau bod yr holl blant a phobl ifanc yn gwybod am eu hawliau a gwybod lle i fynd os ydynt angen cyngor a chymorth, ond yn enwedig plant a phobl ifanc nad oes ganddynt lais neu sydd fwyaf tebygol o fod angen y Comisiynydd. Maent yn bwriadu defnyddio radio a phapurau newydd lleol i gyrraedd mwy o blant a phobl ifanc.

Effaith ar bolisi a gwasanaethau –

Mae'r tîm yn sylweddoli y gall yr arafwch wrth wneud newidiadau fod yn rhwystredig, yn enwedig i blant a phobl ifanc. Gall gymryd amser i wneud newidiadau gan fod pobl yn gorfod dysgu sut mae gwneud pethau'n wahanol, ac weithiau oherwydd bod angen rhagor o arian. Mae pethau'n newid o bryd i'w gilydd, ond nid yw'n hawdd gweld hynny ar brydiau.

Cyngor a chymorth –

Mae'r tîm yn gobeithio canfod 'atebion cyflym', drwy weithio lle bo'n bosibl gydag asiantaethau lleol a chyfeirio plant a phobl ifanc at wasanaethau lleol. Maent yn bryderus bod rhai pobl yn meddwl eu bod yn gwneud gormod o'r gwaith hwn. Maent yn dweud y gallent hysbysu gweithwyr eirioli'n well am yr hyn y maent yn ei wneud, a rhoi adborth am bryderon cyffredin. Er mai oedolion sy'n gyfrifol am yr atgyfeiriadau fel arfer, mae'r tîm yn siarad yn uniongyrchol gyda'r plentyn neu'r person ifanc bob tro. Nid yw'r gwasanaeth rhadffôn wedi denu mwy o alwadau gan blant a phobl ifanc.

Y swyddfa –

Cytunodd aelodau'r tîm nad oedd y brif swyddfa mewn lleoliad digon amlwg ac y byddai'n syniad ei hadleoli mewn man mwy canolog ac amlwg.

TUDALEN JAMIE

Dwi wedi mwynhau fy amser ar Bwyllgor Gwerthuso Comisiynydd Plant Cymru yn fawr.

Dwi wedi dysgu llawer am dechnegau cyfweld, dadansoddi dogfennau, ac yn bwysicaf oll, dwi wedi dysgu am nodau ac amcanion y comisiynydd!



Dwi wedi cyfarfod â llawer o ffrindiau newydd ac wedi cael llawer o hwyl gyda'r pwyllgor, o fwyta pizza, i chwarae criced ac ymladd gyda dŵr!



Dwi'n deall gwaith y Comisiynydd Plant yn well ar ôl bod yn aelod o'r grŵp hwn. Rwy'n falch o'r hyn rwyf wedi'i gyflawni ac mae'n dda gen i feddwl y byddaf yn gallu rhannu'r wybodaeth hon â phobl eraill yn y dyfodol.



Hoffwn ddiolch i Mandy, Nigel, Mike a Jan am eu holl waith caled gydol 3 blynedd y prosiect hwn.

TUDALEN JOSEY

Lle mae rhywun yn cychwyn? Mae wedi bod yn 3 blynedd hir, ond mae'r cyfan wedi bod yn werth chweil. O gael y dewis byddwn i'n ymuno eto achos mae'r cyfan wedi bod yn brofiad anhygoel. Dwi'n cofio bod yn nerfus ac yn bryderus yn y cyfarfod cyntaf ond erbyn y cyfarfod olaf rôn i'n gwbl gyfforddus ac yn barod i siarad a lleisio fy marn. Gydol y 3 blynedd mae pob un ohonom wedi dysgu llawer a dwi'n gwybod bod fy hyder a'm hunan-barch wedi cynyddu'n sylweddol. Heb yr astudiaeth hon ni fyddwn yn ymwybodol o'r problemau sy'n wynebu Swyddfa'r Comisiynydd Plant nac yn gwybod am yr holl waith sydd angen ei wneud dros bobl ifanc ledled Cymru. Mae'n anodd credu ein bod ni wedi llwyddo i gyflawni cymaint mewn 3 blynedd. Mae'n swnio'n amser hir, ond mae'n dipyn o gamp o ystyried mai dim ond tua 12 cyfarfod a gawsom. Mae'r cyfarfodydd preswyl wedi bod yn wych a dwi wedi teimlo'n rhan o'r tîm ers y cychwyn cyntaf, gan siarad a chwerthin gyda phawb. Dwi wedi mwynhau'r profiad gymaint, a hoffwn ddiolch i bawb sydd wedi helpu i wneud y cyfan mor arbennig. Byddaf yn gweld eisiau ein cyfarfodydd yn fawr. Dwi'n siŵr o gofio'r profiad hwn am byth, a dwi'n gwybod bod pawb arall yn teimlo'r un fath. Dwi'n gwybod ein bod wedi cyflawni rhywbeth o werth, a dyna sy'n rhoi'r pleser mwyaf i mi. Dwi'n gwerthfawrogi gwaith caled pawb, gan gynnwys Mandy a Nigel. Dyna'r cwbl am wn i - diolch i chi gyd.

Diolch!



6 – Ein gwerthusiad o'r Comisiynydd Plant

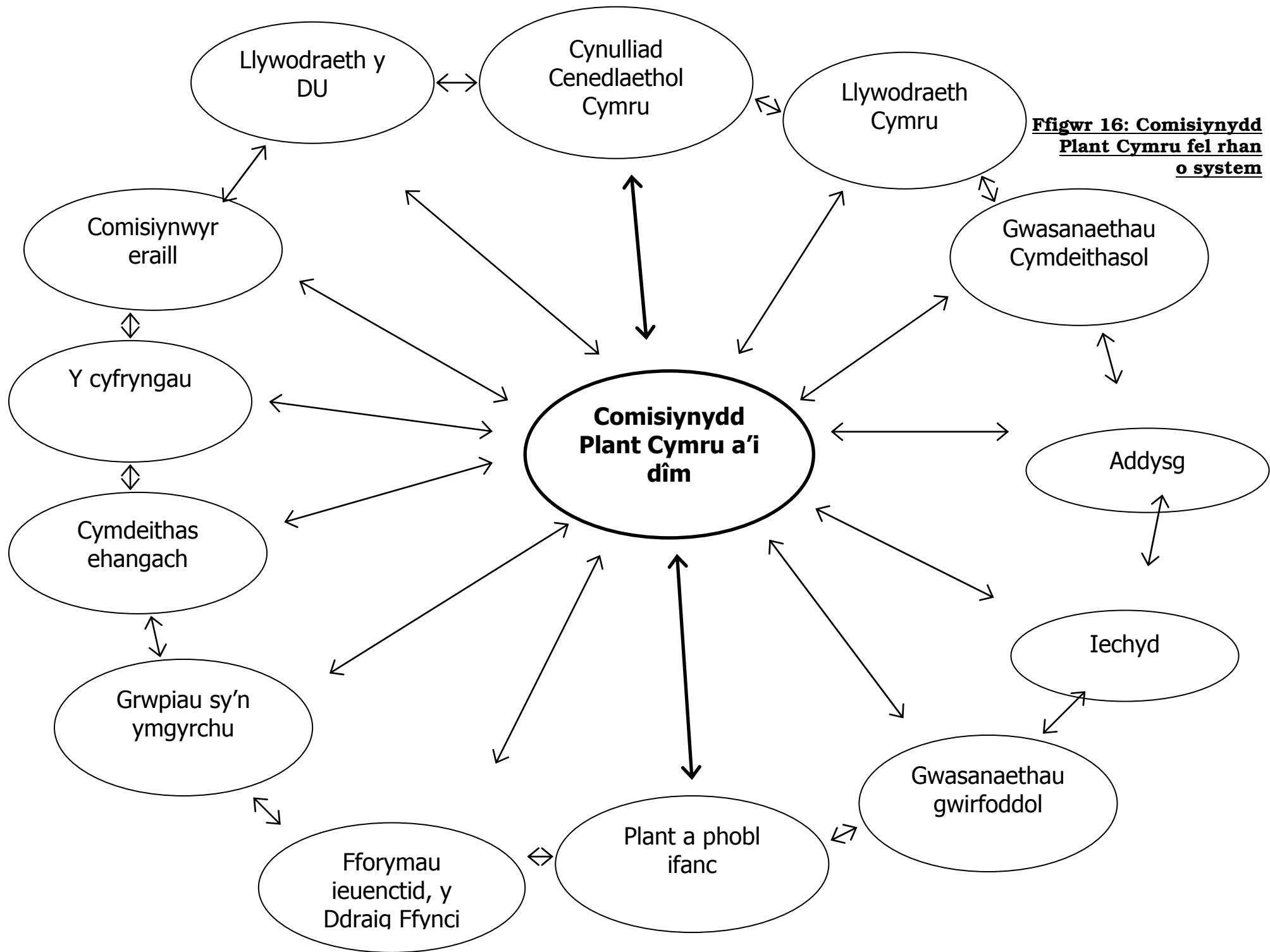
Edrych ar 'system'

Wrth werthuso Comisiynydd Plant Cymru rydym yn gwneud mwy na gofyn a yw'r unigolion dan sylw yn gwneud gwaith da. Rydym hefyd yn gofyn sut mae'r holl unigolion sy'n gweithio i helpu plant a phobl ifanc neu hyrwyddo eu hawliau yn cydweithio fel rhan o system fwy – system y mae'r Comisiynydd Plant yn un elfen ohoni.

Mae cael Comisiynydd Plant yn newid mawr i'r system sy'n darparu gwasanaethau i blant a phobl ifanc yng Nghymru ac yn hyrwyddo eu hawliau. Ond ni fydd y swydd yn gwneud gwahaniaeth oni bai fod y Comisiynydd a gweddill y system yn cydweithio â'i gilydd.

Wrth sôn am 'weddill y system' rydym yn cyfeirio at y llywodraeth, cyrff cyhoeddus, elusennau a sefydliadau gwirfoddol. Rydym hefyd yn cyfeirio at y wasg a'r cyfryngau, eglwysi, busnesau, clybiau a chymdeithasau. Gall pob un o'r sefydliadau hyn gydweithio â'r Comisiynydd Plant i wella pethau. Mae'r diagram ar y dudalen nesaf yn dangos yr hyn yr ydym yn ei olygu wrth sôn am 'system'.

Wrth fynd ati i wneud ein gwaith ymchwil, rydym wedi edrych ar sawl rhan o'r system ac wedi siarad â llawer o'r bobl sy'n gweithio ynddi – gweision sifil, gwleidyddion, pobl sy'n gweithio yn y maes addysg, iechyd a gwasanaethau cymdeithasol, gweithwyr ieuenctid, gweithwyr eiriolaeth, grwpiau ymgyrchu ac elusennau lles plant, cynrychiolwyr yr eglwys a'r cyfryngau, staff y Comisiynydd, a phlant a phobl ifanc. Mae ein gwerthusiad yn seiliedig ar eu sylwadau nhw.



Ffigur 16: Comisiynydd Plant Cymru fel rhan o system

Ymwybyddiaeth o'r Comisiynydd

Mae ein gwaith ymchwil wedi dangos nad yw trwch plant a phobl ifanc Cymru yn ymwybodol o'r Comisiynydd Plant. Er bod hyn yn siomedig, rydym yn amau bod yr un peth yn wir am Gomisiynwyr Plant eraill y DU.

Byddai'n wych pe bai pob plentyn a pherson ifanc yn gwybod am eu Comisiynydd nhw, ond hwyrach nad yw hyn yn ymarferol. Byddai'n dda pe bai digon o blant yn gwybod am y Comisiynydd fel bod gan bob plentyn ffrind sy'n gwybod amdano. Gallai hynny fod o gymorth mawr pe bai plentyn yn wynebu problemau.

Mae tîm y Comisiynydd wedi ymdrechu'n galed i hysbysu plant a phobl ifanc sydd fwyaf agored i niwed neu fwyaf tebygol o fod angen cymorth am waith y Comisiynydd a hawliau plant. Maent hefyd wedi bod yn ymweld ag ysgolion yn rheolaidd i godi ymwybyddiaeth. Fodd bynnag, ni allant ymweld â phob dosbarth ym mhob ysgol yng Nghymru – byddai hynny'n cymryd can mlynedd!

Mae plant a phobl ifanc yn derbyn gwybodaeth mewn ffyrdd gwahanol:

- yn yr ysgol
- gan eu rhieni a'u teulu
- gan y cyfryngau
- gan blant a phobl ifanc eraill

Mae rhai plant a phobl ifanc yn derbyn gwybodaeth gan weithwyr proffesiynol fel gweithwyr cymdeithasol hefyd.

Rydym yn credu ei bod hi'n iawn i dîm y Comisiynydd ddefnyddio llawer o ddulliau gwahanol i drosglwyddo gwybodaeth i blant. Yn ogystal ag ymweld ag ysgolion a grwpiau, mae dulliau eraill yn bwysig hefyd, fel y cynllun 'Llysgenhadon', defnyddio papurau newydd a radio lleol, sicrhau bod y Comisiynydd 'yn y newyddion' ac ati.

Fodd bynnag, dim ond grŵp bach o bobl yw tîm y Comisiynydd, ac ni allant sicrhau bod pob plentyn a pherson ifanc yng Nghymru yn gwybod am y Comisiynydd. Mae cyfrifoldeb ar y Llywodraeth hefyd i sicrhau bod plant a'u rhieni'n gwybod am y Comisiynydd ac am Gonfensiwn y Cenhedloedd Unedig ar Hawliau'r Plentyn. Gall sefydliadau eraill fel ysbytai, canolfannau iechyd a gwasanaethau gwaith cymdeithasol ddarparu gwybodaeth i blant a theuluoedd hefyd. Dylai'r cyfryngau adrodd am waith y Comisiynydd yn gywir (a pheidio â drysu rhwng Comisiynydd Plant Cymru a Chomisiynydd Plant Lloegr).

Roedd y disgyblion a ymatebodd i'n harolwg ysgolion yn awgrymu y dylid rhoi cyhoeddusrwydd i'r Comisiynydd ar y teledu, mewn papurau newydd ac ar hysbysfyrdau. Er y gallai'r rhain fod yn ddulliau effeithiol iawn o hysbysu pobl am waith y Comisiynydd, byddent yn ddud iawn ac nid oes gan y Comisiynydd llawer o arian i'w wario ar hyn. (Rydym yn amau bod rhai o'r Comisiynwyr eraill yn gwario mwy.)

Ymgysylltu â phlant a phobl ifanc

Mae tîm y Comisiynydd yn gweithio'n dda gyda phlant a phobl ifanc mewn sawl ffordd. Maent hefyd yn gweithio'n galed i ddysgu **gan** blant a phobl ifanc am eu pryderon, ac i ddefnyddio'r wybodaeth hon yng ngwaith y Comisiynydd. Fe aeth y Comisiynydd ati i ymgyrchu ynghylch cyflwr toiledau ysgolion **oherwydd** bod plant a phobl ifanc wedi dweud wrtho fod y mater yn bwysig, er bod rhai oedolion yn anghytuno â hynny.

Mae'r tîm wedi defnyddio pleidleisio, digwyddiadau ymgynghori mawr a'r grŵp e-bost Backchat/Atebnôl i gynnwys plant a phobl ifanc yn y broses o bennu blaenoriaethau'r Comisiynydd. Maent hefyd wedi sefydlu grwpiau cynghori (yn y Gogledd a'r De) fel y gall grŵp cynrychiadol o bobl ifanc ddylanwadu ar waith y swyddfa. Mae'r bobl ifanc hyn o'r farn eu bod yn gwneud gwahaniaeth.

Mae'n ymddangos i ni fod pob un o'r rhain yn ddulliau da iawn o gynnwys plant a phobl ifanc yng ngwaith y Comisiynydd. Rydym yn gobeithio y bydd y Comisiynydd yn canfod dulliau newydd o wneud hyn yn y dyfodol – o bosibl drwy benodi pobl ifanc i swyddi lle gallant arwain rhywfaint o waith y Comisiynydd. Mae plant a phobl ifanc hefyd wedi cyfrannu'n sylweddol at y broses o benodi staff y Comisiynydd.

Yr effaith ar bolisiau a gwasanaethau

Fel sy'n wir am bob Comisiynydd Plant, yn yr hirdymor mae'n bwysig iawn bod Comisiynydd Plant Cymru yn gwneud gwahaniaeth i bolisiau a gwasanaethau ar gyfer plant a phobl ifanc. Weithiau, wrth gwrs, mae'n anodd gwybod ai'r Comisiynydd sydd wedi gwneud y gwahaniaeth, neu rywun arall.

Rydym wedi gweld y Comisiynydd yn gwneud gwahaniaeth yn barod mewn rhai meysydd – fel eiriolaeth a chwynion, amddiffyn plant rhag cael eu cam-drin mewn ysgolion, a materion eraill. Ond rydym hefyd wedi gweld diffyg gweithredu mewn meysydd eraill, fel Gwasanaethau Iechyd Meddwl Plant a'r Glasoed er enghraifft – er rhaid dweud bod y tîm wedi parhau i weithio'n galed i fynd i'r afael â materion o'r fath. Gwraidd y broblem weithiau yw methiant y Llywodraeth i wrando fel y dylai.

Cyngor a chymorth unigol

Yn anffodus, nid ydym wedi gallu gwerthuso'r gwasanaeth cynghori a chymorth fel roeddem wedi gobeithio ei wneud. Y rheswm am hyn yw nad oeddem yn gallu cysylltu â phlant a phobl ifanc a oedd wedi derbyn cymorth. Rydym wedi ceisio defnyddio cofnodion y Comisiynydd o'r gwasanaeth i ddod o hyd i wybodaeth, ond nid yw hyn wedi bod yn ddigon. Mae'n glir bod y Comisiynydd wedi bod yn darparu mwy o gymorth unigol, ond rydym o'r farn y gall rhywfaint ohono fod yn amhriodol.

Dylai'r gwaith cynghori a chymorth ganolbwyntio ar achosion sy'n bwysig i lawer o blant eraill, neu achosion lle mae gwasanaethau eraill wedi methu â sicrhau bod hawliau plant yn cael eu gweithredu. Ni ddylai'r Comisiynydd ymgymryd â gwaith y gall gwasanaethau eiriolaeth eraill ei gyflawni, a dylai gydweithio'n agosach â nhw.

Sylwadau cyffredinol

Roedd mynd ati i greu swydd newydd Comisiynydd Plant yn waith anodd iawn. Roedd yn arbennig o anodd yng Nghymru gan mai Cymru oedd y wlad gyntaf yn y DU i gael Comisiynydd Plant.

Yn sgil salwch a marwolaeth y Comisiynydd cyntaf, bu'r cyfnod diweddar yn un anodd iawn i'r tîm cyfan. Rydym wedi bod yn eu hastudio yn ystod cyfnod anodd iawn.

Er gwaethaf yr holl anawsterau, mae'n amlwg bod y swyddfa eisoes wedi dod yn rhan bwysig o'r gwasanaethau i blant a phobl ifanc yng Nghymru.

- Mae'r tîm wedi gweithio'n galed ar faterion fel cwynion, chwythu'r chwiban ac eiriolaeth, gan wneud gwahaniaeth mawr.
- Maent wedi gweithio'n galed iawn i ledaenu'r neges am hawliau plant ac am le gall plant gael cymorth.
- Maent wedi darparu gwasanaeth cynghori a chymorth cynyddol i blant unigol a'u teuluoedd.
- Aethant ati i gynnal ymchwiliad mawr yn effeithiol iawn.
- Maent wedi gwneud llawer i wella delwedd plant a phobl ifanc ac i fynnu parch iddynt.

Fodd bynnag, rydym yn credu bod angen diffinio diben y swyddfa yn gliriach. Mae llawer o bobl yn disgwyl pethau mawr gan y Comisiynydd, ac mae hyn yn ei orfodi i benderfynu pa feysydd y mae am ganolbwyntio arnynt.

Wrth feddwl eto am y 'system', y cwestiwn pwysig i'w ofyn yw sut gall swyddfa'r Comisiynydd gyflawni'r pethau pwysig nad oes modd i rannau eraill o'r system eu gwneud. Mae gan y Comisiynydd Plant bwerau i orfodi sefydliadau fel y Llywodraeth i wrando a gweithredu. Gall pwerau o'r fath fod yn hynod o werthfawr o'u defnyddio'n effeithiol.

Mae'n bwysig hefyd bod rhannau eraill o'r system yn ystyried yr hyn y gallant ei wneud i helpu'r Comisiynydd Plant.

Mae rhywfaint o waith posibl y Comisiynydd yn galw am arian ychwanegol. Ni fydd y gwaith yn cael ei wneud oni bai bod y Llywodraeth yn darparu'r arian.

Roedd y bobl y buom yn siarad â nhw yn anghytuno ynglŷn â'r cwestiwn a yw'r Comisiynydd yn gwneud digon i helpu plant a phobl ifanc sy'n derbyn gofal gan awdurdodau lleol neu'n byw mewn llety awdurdod lleol. Mae angen ystyried y mater hwn yn ofalus.

TUDALEN RHODRI!!!!!!!

Yn ystod fy nghyfnod fel aelod o'r Grŵp Gwerthuso Comisiynydd Plant rhwng 2005 a 2008 dwi wedi gwneud llawer o ffrindiau newydd, wedi dysgu nifer o sgiliau a thechnegau newydd, wedi cael llawer o hwyl gyda phobl mewn digwyddiadau preswyl a chyfarfodydd ac wedi cael amser bendigedig dros y 3 blynedd. A dweud y gwir, pe bai'n bosibl gwneud y cwbl eto dwi'n siŵr y byddwn yn mwynhau fy hun gymaint!

Dwi wedi dysgu llawer o sgiliau newydd, gan gynnwys technegau cyfweld, sgiliau cyfathrebu a sgiliau trefnu. Dwi wedi gwella fy hun yn gyffredinol fel unigolyn ac wedi ehangu fy ngorwelion.

Dwi bellach yn ystyried yr holl bobl ifanc a hŷn y bues i'n gweithio â nhw fel ffrindiau yr hoffwn eu gweld eto yn y dyfodol agos yn hytrach na fel cydweithwyr neu gyfoedion yn unig.

Mae darllen yr adroddiad wedi gwneud i mi sylweddoli faint o waith rydym wedi'i gyflawni. A dweud y gwir, roedd y cyfarfodydd a'r digwyddiadau preswyl yn gymaint o hwyl, nid oedd yn teimlo fel gwaith o gwbl! Roedd y gweithgareddau'n bleserus ac yn addysgiadol ac fel mae'r adroddiad yn ei ddangos, rydym wedi llwyddo i gwblhau'r gwaith a chyflawni llawer.

I gloi, hoffwn ddiolch i'r holl aelodau o staff am roi profiadau bythgofiadwy i mi sydd wedi fy helpu yn fy mywyd ac a fydd, gobeithio, o gymorth i mi yn y dyfodol. Gobeithio'n fawr y byddaf yn gweld pawb dwi wedi gweithio â nhw a dod yn ffrindiau â nhw eto yn y dyfodol agos.



TUDALEN TOBY

Mae tair blynedd wedi gwibio heibio - waw!! Mae gweithio yn y grŵp hwn wedi bod yn gyfle ardderchog, a hoffwn ddiolch i Nigel a Mandy am eu holl waith caled yn paratoi'r cyfarfodydd a'r digwyddiadau preswyl.



Dwi'n meddwl fy mod yn siarad ar ran pob person ifanc yn y grŵp pan ddywedaf fod hwn yn un o'r prosiectau mwyaf diddorol i mi weithio arno erioed. Mae gwaith Swyddfa'r Comisiynydd Plant yn ddiddiwedd ac yn hynod o bwysig. Dwi'n falch iawn o fod wedi gweithio gyda nhw a chydag aelodau eraill y grŵp, ac mae'n amlwg bod gan bob un ohonyn nhw ddoniau a fydd yn eu helpu yn y dyfodol. Fel un o bobl ifanc hynaf y grŵp, dwi wedi gweld yr aelodau iau yn newid dros y tair blynedd diwethaf. Gwylwch y criw hwn – dyma wleidyddion y dyfodol!



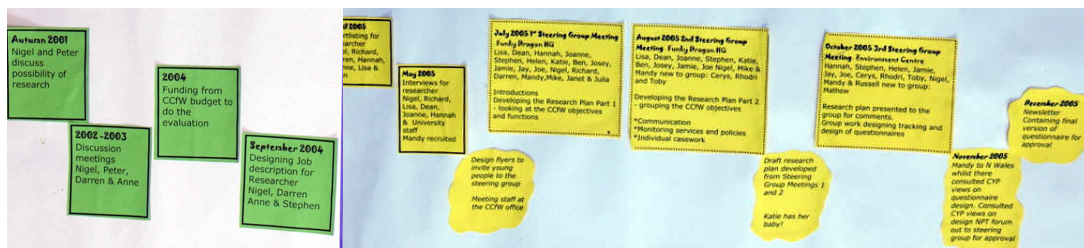
Ar ôl tair blynedd bydd peidio â mynychu cyfarfodydd yn deimlad rhyfedd, ond dwi'n gobeithio y bydd pawb yn cadw mewn cysylltiad. Mae pawb yn ffrindiau da a dwi'n mynd i weld eisiau pawb. Dwi wedi cael amser bendigedig ac wedi dysgu llawer. Hoffwn ddiolch i Nigel, Mandy, Mike, Jan a'r holl oedolion eraill sydd wedi ein galluogi i gymryd rhan yn y prosiect hwn.

7 – Ein gwerthusiad o'r prosiect ymchwil

Roedd hwn yn brosiect uchelgeisiol iawn. Mae astudio effeithiolrwydd Comisiynydd Plant yn waith cwbl newydd, ac ar ben hynny, plant a phobl ifanc gyda chyllideb fechan oedd yn gyfrifol am y gwaith! Nid ydym wedi gallu cyflawni popeth roeddem am ei wneud.

Bu cyfraniad plant a phobl ifanc at y prosiect hwn yn bwysig iawn. Mae'r 'ymchwilwyr ifanc' wedi cael dylanwad gwirioneddol ar y prosiect, a byddai'r gwaith wedi bod yn wahanol iawn hebddynt. Mae aelodau iau'r grŵp yn awyddus i nodi iddynt deimlo'n rhan o'r prosiect o'r cychwyn, bod yr aelodau eraill yn gwrando ar eu safbwyntiau, a'u bod yn teimlo bod y prosiect yn perthyn iddyn nhw.

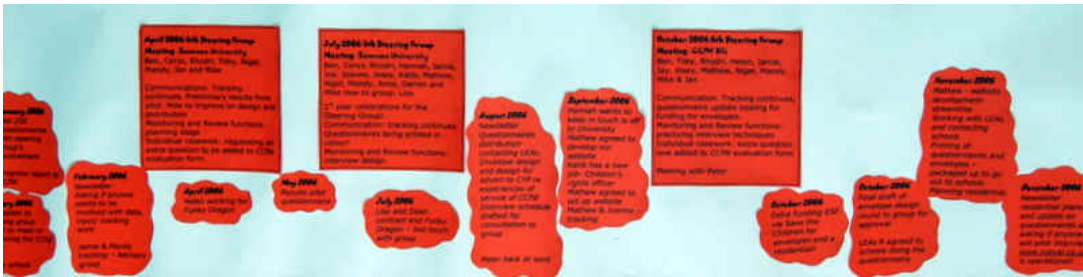
Mae pobl ifanc wedi cyfrannu'n uniongyrchol at bob rhan o'r gwaith ymchwil. Roeddynt yn cyfrannu'n llawn at agweddau megis cynllunio a dylunio, penderfyniadau ynghylch beth oeddem am ei wneud a sut oeddem am ei wneud, casglu data, dehongli a dadansoddi, a llunio'r adroddiad terfynol. Rydym nawr am sicrhau bod pawb yn helpu i hysbysu pobl eraill am ein gwaith ymchwil.



Mae mwyafrif y bobl ifanc a ymunodd â'r prosiect ar y dechrau wedi parhau hyd at y diwedd, ac maent yn awyddus i ddal ati os yw hynny'n bosibl. Mae pob un ohonynt wedi cyfrannu llawer at y prosiect, ac mae pawb wedi dysgu pethau newydd drwy fod yn rhan ohono. Mae pob un ohonom – yn bobl ifanc ac yn oedolion – wedi mwynhau'r cyfle arbennig i gyfarfod â'n gilydd, rhannu ein sgiliau a'n diddordebau a dod i adnabod ein gilydd drwy gydweithio.

Mae prinder amser ac adnoddau wedi cyfyngu ar y gwaith ymchwil. Byddem wedi hoffi gweld mwy o waith y tîm, yn enwedig y gwaith yn ymwneud â grwpiau difreintiedig, gan gynnwys plant a phobl ifanc mewn gofal. Byddem wedi hoffi gwneud mwy o waith yn dadansoddi ein cyfweiliadau â phobl hefyd.

Nid oeddem yn gallu gwneud rhai pethau gan nad oedd pobl eraill yn cytuno – er enghraifft, siarad â Gweinidogion y Llywodraeth a chyda phlant a phobl ifanc sydd wedi cael cymorth personol gan swyddfa'r Comisiynydd.

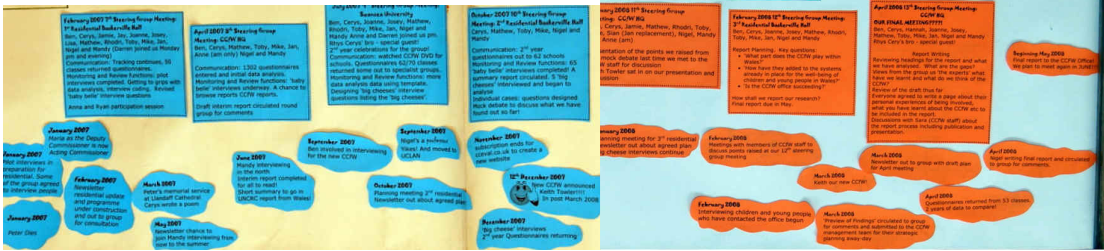


Mae tîm y Comisiynydd wedi bod o gymorth mawr ac wedi gofalu amdanom yn dda, gan gynnwys darparu sawl pizza i ni! Maent wedi trosglwyddo llawer o wybodaeth i ni hefyd, er nad oedd modd i ni gael yr holl wybodaeth roeddem ei hangen weithiau.

Roeddem i fod i ddatblygu cynllun i werthuso'r swyddfa yn y dyfodol, ond nid oedd digon o amser i wneud hynny. Fodd bynnag, rydym yn credu bod modd creu cynllun trwy ddefnyddio rhywfaint o'r hyn rydym wedi'i wneud eisoes - y cyfweiliadau â rhanddeiliaid a 'chwaraewyr allweddol', yr arolwg o ysgolion, a'r dulliau rydym wedi dechrau eu datblygu i astudio effaith gwaith polisi.

O safbwynt yr arolwg o ysgolion, roedd adborth y disgyblion a'r athrawon a gymerodd ran yn dda iawn, ac yn cynnwys sylwadau fel 'arweiniodd at wers Addysg Bersonol a Chymdeithasol dda iawn ar hawliau athrawon a disgyblion'.

Rydym hefyd yn credu y dylid cynnwys plant a phobl ifanc mewn unrhyw werthusiad yn y dyfodol. Rydym wedi dangos bod pobl ifanc yn gallu cyfrannu mewn ffordd adeiladol at y broses os oes ganddynt y wybodaeth angenrheidiol. Wedi'r cwbl, rydym yn trafod y Comisiynydd Plant, felly dylai plant a phobl ifanc helpu i werthuso'r gwaith.



TUDALEN LISA

Ymunais â'r grŵp llywio fel aelod o Fforwm Pobl Ifanc Tor-faen. Roeddwn i'n cymryd lle fy ffrind Hannah a oedd yn gorfod gadael am ei bod hi'n mynd i'r brifysgol.

Roedd fy nghyfarfod cyntaf yn Abertawe ac fe ges i lawer o hwyl. Roedd y grŵp llywio yn dathlu ei ben-blwydd yn un oed ac fe gawsom ni dipyn o barti. Cefais i groeso cynnes gan bawb a chymryd rhan mewn sawl trafodaeth.

Oherwydd ymrwymiadau eraill, methais â mynychu llawer o gyfarfodydd eraill, ond llwyddais i fynd i Neuadd Baskerville gyda'r grŵp am y penwythnos, lle buom yn gweithio mewn grwpiau llai ac mewn un grŵp mawr. Cawsom lawer o drafodaethau diddorol ac amser da.

Yn anfoddus, nid oeddwn yn gallu mynychu'r cyfarfodydd eraill, ond dwi wedi cael gwybod am bopeth sydd wedi digwydd drwy lythyron, negeseuon e-bost a galwadau ffôn. Mae hi wedi bod yn bleser cymryd rhan yn y prosiect hwn.

Lisa Michael



TUDALEN MATHEW



“Mae gwerthuso swyddfa Comisiynydd Plant cyntaf Cymru wedi bod yn brofiad bythgofriadwy.”

Ymunais â'r grŵp gwerthuso ym mis Hydref 2005, ac mae'n deg dweud bod gen i farn bendant iawn am sut oedd y swyddfa yn gweithredu. Fel rhywun oedd â phrofiad o'r maes gofal, rôn i'n teimlo bod llawer mwy y gallai'r swyddfa ei wneud ar ran plant a phobl ifanc oedd yn derbyn neu'n gadael gofal.

Wrth i'r gwaith ymchwil fynd yn ei flaen, daeth hi'n amlwg i'r grŵp bod gan y Swyddfa dasg anferth i'w chyflawni. Hon oedd Swyddfa Comisiynydd Plant cyntaf y DU ac roedd rhai pobl yn credu y byddai'n mynd i'r afael â phopeth yn gysylltiedig â phlant a phobl ifanc. Roedd hi'n anodd ymdopi â disgwyliadau o'r fath.

Roedd bod yn rhan o grŵp oedd yn cynnwys aelodau o gefndiroedd amrywiol ac yn meddu ar brofiadau gwahanol yn gymorth i ni gynnal gwaith ymchwil teg a gonest. Roedd pawb yn cael lleisio barn a chyfrannu at y trafodaethau ac roedd y grŵp yn dod i gasgliadau bob tro. Fe wnaeth Mandy a Nigel waith ardderchog yn ein cadw ni ar y trywydd pan oeddem ni'n dechrau crwydro!

Yn fy marn i mae'r adroddiad hwn wedi dod i gasgliad cytbwys am effaith Swyddfa'r Comisiynydd Plant, ac rydym wedi gwneud rhai argymhellion ardderchog a fydd yn gwella'r effaith ymhellach o gael eu gweithredu.

Yr hyn y mae'r adroddiad hwn wedi'i ddangos i mi yw'r ffaith fod y Swyddfa yn cymryd safbwyntiau plant a phobl ifanc o ddifrif. Roedd hyn yn amlwg iawn yn ystod adroddiad “Codi'r Clawr” – un o fy ffefrynnau i! Mae'n bosibl nad oedd hyn yn rhywbeth roedd sefydliadau a grwpiau oedolion yn gobeithio amdano, ond roedd yn adlewyrchu dymuniadau a phryderon plant a phobl ifanc. Roedd yn enghraifft ardderchog o weithredu ar safbwyntiau plant a phobl ifanc, a arweiniodd at arolwg Cymru gyfan o gyflwr toiledau ysgolion y wlad.

Hoffwn ddiolch i'r grŵp cyfan am sicrhau bod y broses hon yn brofiad mor dda, ac i Swyddfa'r Comisiynydd Plant am roi croeso cynnes i ni ac am fod mor agored yn ystod y gwaith ymchwil.

Dwi'n mawr obeithio y bydd y Swyddfa yn parhau i ddatblygu a chyflawni pethau mawr o dan arweiniad y Comisiynydd Plant newydd.

Diolch o galon i Mandy a Nigel am wneud hyn i gyd yn bosibl. Dyma enghraifft odidog o gyfranogiad gwirioneddol gan blant a phobl ifanc. ☺

8 – Ein hargymhellion ar gyfer y dyfodol

Mae'r Comisiynydd wedi gofyn i ni nodi rhai argymhellion i gloi'r adroddiad hwn. Rydym yn gobeithio y bydd pob un o'n hargymhellion yn cael eu hystyried yn rhai buddiol ac adeiladol.

1. Rydym yn argymhell creu cynllun gweithredu i fynd i'r afael â lefelau isel o ymwybyddiaeth o'r Comisiynydd ymysg plant a phobl ifanc. Dylai'r Llywodraeth a'r cyfryngau helpu gyda'r gwaith hwn.
2. Rydym yn argymhell pecyn gwybodaeth newydd i ysgolion i esbonio gwaith y Comisiynydd Plant ac addysgu plant a phobl ifanc am hawliau a dinasyddiaeth. Gallai DVD da gyrraedd llawer mwy o ysgolion nag ymweliadau gan dîm y Comisiynydd. O safbwynt plant iau, rydym am gyfeirio at awgrym un neu ddau gan blant a gymerodd ran yn ein harolwg y dylid creu llyfr stori neu gartŵn i gyflwyno'r Comisiynydd.
3. Rydym yn argymhell y dylai'r arolwg gael ei gynnal bob blwyddyn er mwyn olrhain newidiadau i ymwybyddiaeth ymysg plant a phobl ifanc. Rydym yn argymhell y dylid gwahodd swyddfeydd Comisiynwyr eraill y DU i ddefnyddio hyn hefyd.
4. Rydym yn argymhell y dylai pob sefydliad sy'n darparu gwasanaethau i blant a phobl ifanc ystyried sut gallant sicrhau bod eu staff yn gwybod am y Comisiynydd.
5. Rydym yn argymhell y dylid cynnal gwaith ymchwil pellach i werthuso effaith ymyriadau'r Comisiynydd ar bolisïau a gwasanaethau.
6. Rydym yn argymhell cynnal gwerthusiad o wasanaeth cyngori a chymorth y Comisiynydd, gan sicrhau bod safbwyntiau plant a phobl ifanc sydd wedi derbyn cymorth yn cael eu clywed.
7. Rydym yn argymhell cynnal adolygiad o'r gwasanaeth cyngori a chymorth ar y cyd â darparwyr eiriolaeth eraill. Rydym am weld gwasanaeth eiriolaeth cenedlaethol annibynnol yn cael ei sefydlu, yn unol ag argymhelliad y Comisiynydd, ac rydym o'r farn y dylai swyddfa'r Comisiynydd gydweithio'n agos â'r gwasanaeth hwnnw i helpu pob plentyn a pherson ifanc.
8. Rydym yn argymhell y dylai'r Comisiynydd newydd gynnal adolygiad o gylch gwaith y Comisiynydd a threfniadaeth y swyddfa.
9. Rydym yn argymhell y dylai'r Comisiynydd ystyried sefydlu tîm arbennig ar gyfer plant mewn gofal a phlant sy'n gadael gofal.

10. Fis Hydref 2007 cyflwynodd y Dirprwy Gomisiynydd nifer o argymhellion i'r Llywodraeth i gryfhau pwerau a swyddogaethau'r Comisiynydd. Rydym yn cefnogi'r argymhellion hyn.
11. Rydym hefyd yn cefnogi argymhelliad Grŵp Monitro CCUHP y dylai'r Comisiynydd gael ei ariannu gan y Cynulliad Cenedlaethol nid gan y Llywodraeth.
12. Rydym yn argymhell y dylai'r Comisiynydd ystyried lleoli'r brif swyddfa yng nghanol dinas lle bydd yn haws i blant a phobl ifanc ei chyrraedd. Mae'r un peth yn berthnasol i unrhyw swyddfeydd lleol.
13. Yn olaf, rydym yn argymhell y dylid ystyried newid enw'r swyddfa i gynnwys 'pobl ifanc' yn ogystal â 'phlant', er mwyn ei gwneud hi'n glir bod y swyddfa yn berthnasol i bawb hyd at 18 oed.

TUDALEN MIKE

Mae Tîm Ymchwil Pwyllgor Gwerthuso'r Comisiynydd Plant wedi bod yn brofiad gwerthfawr i'r aelodau a'r staff cysylltiedig fel ei gilydd. Mae'r bobl ifanc sy'n aelodau wedi newid llawer ers ymuno 3 blynedd yn ôl, nid yn unig o ran eu golwg ond o ran eu gallu meddyliol hefyd.



Erbyn hyn maent wedi cael y profiad o gyfwrdd ag aelodau pwysig o'u cymunedau, ac mae rhai wedi cyfwrdd ag Aelodau'r Cynulliad. Adolygu a gwerthuso gwaith y Comisiynydd Plant oedd prif waith y grŵp, ond mae pawb wedi cael hwyl hefyd. Ymhlith y gweithgareddau ysgafnach oedd chwarae criced, ymweld â Neuadd Baskerville a bowlio, ond prif swyddogaeth y grŵp oedd archwilio dogfennau a gwaith blaenorol.



TUDALEN JAN

Mae'r bobl ifanc o Gastell-nedd Port Talbot a weithiodd gyda'r tîm ymchwil wedi buddsoddi llawer iawn o'u hamser yn helpu gyda'r ymchwil a'r gwaith perthnasol. Roedd y rhaglen ymchwil yn cynnwys nifer o benwythnosau preswyl, cyfarfodydd min nos ganol wythnos, dyddiadau mewn gwyliau hanner tymor yn ogystal â thasgau unigol i gefnogi'r prosiect. Rhaid cydnabod cyfraniad pob aelod o staff a diolch iddynt am eu holl gymorth yn y cefndir hefyd. Maent wedi rhoi cludiant i bobl ifanc ac wedi cael sawl noson ddigwsg oherwydd llwyth y gwaith oedd angen ei wneud. Mae'n debyg bod her yr holl waith wedi ysgogi'r bobl ifanc hyd yn oed yn fwy i fwrw iddi!

Mae'r bobl ifanc wedi cymryd rhan mewn darn o waith sylweddol sydd wedi amlygu elfennau gorau agwedd broffesiynol ymlith pobl ifanc. Mae'r bobl ifanc wedi cyflawni nifer o dasgau, gan gynnwys cyfweid ag Aelodau'r Cynulliad, rhanddeiliaid allweddol, Penaethiaid Gwasanaethau sefydliadau, ac eraill. Maent hefyd wedi cyfarfod pobl newydd ac wedi gwneud ffrindiau newydd ar hyd y ffordd.

Maent wedi dysgu cymaint o bethau newydd ac wedi cael profiad ymarferol o weithio yn y cefndir ar waith ymchwil fel pobl ifanc. Yn ogystal, maent wedi cael y profiad o ddeall a gwerthuso gwaith sefydliadau ac asiantaethau i wella gwasanaethau i bobl ifanc ledled Cymru drwy ddarllen polisïau a dogfennau a ddisgrifiwyd fel "jargon" ar sawl achlysur, oedd yn anodd i bobl ifanc eu deall! Roedd gwaith y tîm ymchwil yn cynnwys dadansoddi gwybodaeth a dogfennau er mwyn dod o hyd i wybodaeth.

Un o fy uchafbwyntiau personol i oedd yr hyn a ddigwyddodd wrth ymweld â Phrifysgol Caer gyda'r Cyngor Ieuencid a Chyngor Ieuencid Prydain yng nghwmni'r diweddar Mr Peter Clarke, Comisiynydd Plant Cymru a Chomisiynydd Plant Lloegr, yr Alban a Gogledd Iwerddon. Roedd Mr Clarke yn gyfarwydd ag aelodau Cyngor Ieuencid Castell-nedd Port Talbot a siaradodd yn bersonol â nhw, gan gyfarch un aelod o'r Cyngor Ieuencid wrth ei enw cyntaf. Mae cyfarfod â swyddogion a chael eu cydnabod yn ysbrydoli pobl ifanc. Byddai'r bobl ifanc oedd yn bresennol wedi'u hysbrydoli gan y digwyddiad hwn ac roedd y digwyddiad yn amlygu ymdeimlad o swyddogaeth ddysgu, cynorthwyo a gofalu gwirioneddol mewn perthynas â phobl ifanc. Mae derbyn nad oes modd bod ym mhob man yng Nghymru ond bod modd mynychu sawl digwyddiad yn bwysig ac yn sicrhau bod pobl ifanc yn teimlo eu bod yn cael eu cynnwys.

Geiriau Amlwg:

Cyfrinachedd – Mwy o Gyhoeddusrwydd – Logos – Deall Gwahaniaethau rhwng Sefydliadau – Ymwybyddiaeth o Ddiwylliant – Mwy o Bizza – Pobl Ifanc ac Anghenion – Dinasyddiaeth – Fferins – Neuadd Baskerville – Yn Ystyriol o Bobl Ifanc a modd ei Addasu – Darllen Polisïau – Jargon – Dŵr Oer! – Grymuso

Mae pobl ifanc yn dod â sgiliau allweddol yn ôl i'w hamgylchedd eu hunain drwy ddysgu drwy esiampol ac yn dod yn bobl ifanc ddylanwadol sy'n awyddus i gyfrannu at wella cymdeithas drwy gymryd rhan.

TUDALEN ANNE

Mae wedi bod yn fraint ac yn anrhydedd i fod yn rhan o'r prosiect, i weithio gyda'r bobl ifanc ar y grŵp llywio a chyda Mandy a Nigel ac i weld Jan a Mike yn achlysurol. Yn anffodus, fe gollais lawer o'r cyfarfodydd, ond mae wedi bod yn fraint ac yn anrhydedd gweld y bobl ifanc (a'r oedolion!) yn datblygu sgiliau newydd ac yn ymgymryd ag amrywiaeth eang o waith ymchwil (gan gynnwys cyfweiliadau, arsylwi a dadansoddi) gyda brwdfrydedd, awch a synnwyr digrifwch. Mae'r ffaith fod y prosiect wedi cynhyrchu adroddiad mor werthfawr, addysgiadol a defnyddiol yn fonws y bydd Comisiynydd Plant Cymru yn ei groesawu'n fawr.

Pan ddaeth Nigel ataf yn 2002 yn awgrymu y dylen ni gydweithio a chodi arian i werthuso Comisiynydd Plant Cymru, roedd yn syndod clywed nad oedd unrhyw Swyddfa Ombwdsmon neu Gomisiynydd Plant wedi'i gwerthuso o'r blaen. Mae'n bosibl bod pawb mor argyhoeddedig bod Swyddfa Ombwdsmon neu Gomisiynydd Plant yn 'rhywbeth da' o safbwynt diogelu a hyrwyddo hawliau plant nes i ni anghofio digwyddiadau o'r gorffennol a ddangosodd nad yw 'bwriadau da' yn unig yn ddigon fel arfer i ddiogelu hawliau plant. Ar sail rhesymeg a moesol, mae'r prosiect wedi dangos nad yw sefydlu 'hyrwyddwr dros blant' annibynnol yn gwneud synnwyr heb ofyn i blant a phobl ifanc yn rheolaidd a yw'r unigolyn hwnnw yn gwneud ei waith yn iawn.

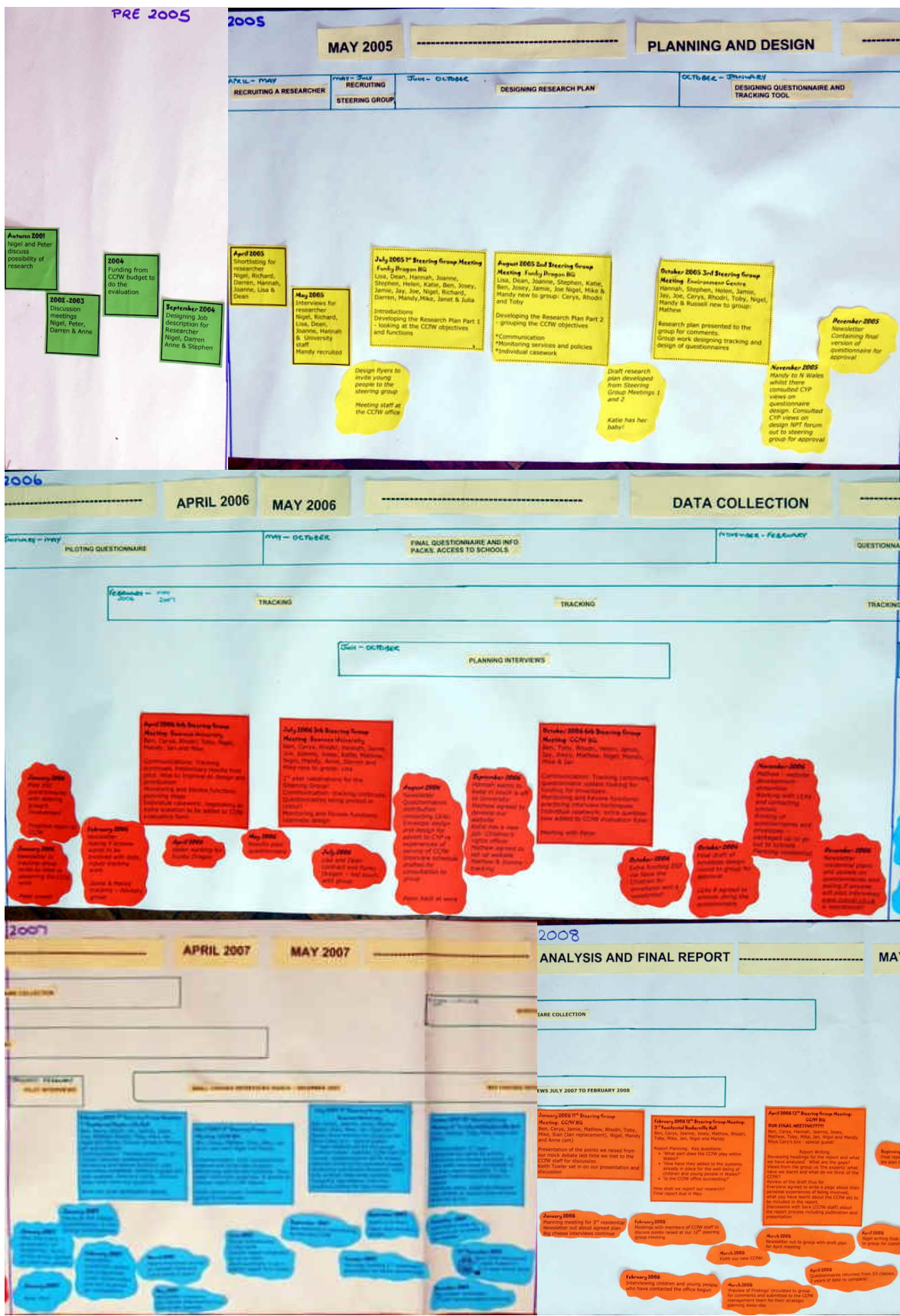
Roedd Peter Clarke yn awyddus i gofleidio'r cysyniad ei fod e a'i dîm yn atebol i blant a phobl ifanc a dyma rywbeth sydd wedi parhau ers ei farwolaeth. Mae'r prosiect hwn yn cyfiawnhau ei reddf i gefnogi argymhelliad gwreiddiol yr 'Athro' (neu Nigel i'w ffrindiau) ac i fynnu bod pobl ifanc yn cyfranogi'n llawn - beth bynnag yw cyfyngiadau'r gyllideb!

Mae'r grŵp llywio wedi profi bod Peter yn gywir ac mae wedi bod yn ysbrydoliaeth i ni gyd. Mae'r bobl ifanc wedi dangos lefel o ymrwymiad, diwydrwydd, deallusrwydd, sensitifrwydd a sgil (heb sôn am bersonoliaeth) y byddai'n anodd rhagori arni mewn unrhyw faes arall. Siawns bod eu llwyddiant yn paratoi'r ffordd ar gyfer trafodaethau newydd gyda chyllidwyr posibl i sefydlu Menter Ymchwil Plant yng Nghymru – menter fyddai'n darparu cymorth a hyfforddiant achrededig i alluogi plant a phobl ifanc i wneud gwaith ymchwil cymdeithasol i faterion sy'n berthnasol iddyn nhw.

Diolch i chi gyd am yr atgofion.

Anne

Ein 'linell amser'











WHAT DO U KNOW? - U TELL US!

1 About you boy girl age

2 What town do you live in or are near to?

3 Can you say what each of these pictures stand for?

A 	<input type="text"/>	B 	<input type="text"/>	C 	<input type="text"/>
D 	<input type="text"/>	E 	<input type="text"/>	F 	<input type="text"/>

4 Did you know that children have rights? Yes No
If yes, what rights do you think children have?

5 Did you know that there is a United Nations Convention on the Rights of the Child?

Yes No If yes, how did you know?

school newspaper internet friends youth groups
library magazine TV other (please say)

6 Have you heard of the Children's Commissioner for Wales? Yes No
If yes, can you tell us something about what he and his team do?

7 Have you met the Children's Commissioner or his team? Yes No
If yes, were you involved in any of their work and if so, how?

8 Can you suggest ways in which the Commissioner and his team could make their work better known amongst all children and young people?

THANK U!

NO: xxx

BETH WYT TI'N EI WYBOD? - DYWEDA DI!

1 **Amdanat ti** bachgen merch oedran

2 **Ym mha dref rwyt ti'n byw, neu pa dref sy'n agos at dy gartref?**

3 **Allwch chi ddweud beth yw ystyr y lluniau hyn?**



4 **Oeddet ti'n gwybod bod hawliau gan blant ?** Oeddwn Nac oeddwn

Os atebaist ti 'oeddwn', pa hawliau wyt ti'n meddwl sydd gan blant?

5 **Oeddet ti'n gwybod bod Confensiwn gan y Cenhedloedd Unedig ar Hawliau'r Plentyn?**

Oeddwn Nac oeddwn **Os oeddet ti'n gwybod, sut?**

ysgol papur newydd rhyngrwyd ffrindiau grwpiau ieuentid

llyfrgell cylchgrawn Teledu arall (dweda beth)

6 **Wyt ti wedi clywed am Gomisiynydd Plant Cymru?** Ydw Nac ydw

Os atebaist 'ydw', all i di ddweud rhywbeth am beth mae e a'i dîm yn ei wneud?

7 **Wyt ti wedi cwrdd â'r Comisiynydd Plant neu'i dîm?** Ydw Nac ydw

Wnest ti weithio gyda'r tîm o gwbl, ac os felly, sut?

8 **Alli di awgrymu ffyrdd y gallai'r Comisiynydd a'i dîm roi gwybod i fwy o blant a phobl ifanc am eu gwaith?**

D I O L C H !

Pecyn gwybodaeth a ddefnyddiwyd yn yr arolwg i ysgolion

