

Senedd Cymru

Y Pwyllgor Cydraddoldeb a Chyfiawnder Cymdeithasol

Amser rhoi diwedd ar dlodi plant: sut y gall Cymru wneud yn well

Tachwedd 2023



senedd.cymru

Senedd Cymru yw'r corff sy'n cael ei ethol yn ddemocrataidd i gynrychioli buddiannau Cymru a'i phobl. Mae'r Senedd, fel y'i gelwir, yn deddfu ar gyfer Cymru, yn cytuno ar drethi yng Nghymru, ac yn dwyn Llywodraeth Cymru i gyfrif.

Gallwch weld copi electronig o'r ddogfen hon ar wefan y Senedd:
www.senedd.cymru/SeneddCydraddoldeb

Gellir cael rhagor o gopïau o'r ddogfen hon mewn ffurfiau hygyrch, yn cynnwys Braille, print bras, fersiwn sain a chopïau caled gan:

Y Pwyllgor Cydraddoldeb a Chyfiawnder Cymdeithasol
Senedd Cymru
Bae Caerdydd
CF99 1SN

Ffôn: **0300 200 6565**
E-bost: **SeneddCydraddoldeb@senedd.cymru**
Twitter: **[@SeneddCydraddoldeb](https://twitter.com/SeneddCydraddoldeb)**

© **Hawlfraint Comisiwn y Senedd 2023**

Ceir atgynhyrchu testun y ddogfen hon am ddim mewn unrhyw fformat neu gyfrwng cyn belled ag y caiff ei atgynhyrchu'n gywir ac na chaiff ei ddefnyddio mewn cyd-destun camarweiniol na difrïol. Rhaid cydnabod mai Comisiwn y Senedd sy'n berchen ar hawlfraint y deunydd a rhaid nodi teitl y ddogfen.

Amser rhoi diwedd ar dlodi plant: sut y gall Cymru wneud yn well

Tachwedd 2023



Am y Pwyllgor

Sefydlwyd y Pwyllgor ar 23 Mehefin 2021. Ceir ei gylch gwaith yn:
www.senedd.cymru/SeneddCydraddoldeb

Aelodau cyfredol y Pwyllgor:



**Cadeirydd y Pwyllgor:
Jenny Rathbone AS**
Llafur Cymru



Jane Dodds AS
Democratiaid Rhyddfrydol Cymru



Altaf Hussain AS
Ceidwadwyr Cymreig



Sarah Murphy AS
Llafur Cymru



Ken Skates AS
Llafur Cymru



Sioned Williams AS
Plaid Cymru

Cyfrannodd yr Aelod a ganlyn hefyd at yr ymchwiliad hwn:



Jayne Bryant AS
Llafur Cymru

Cynnwys

Rhagair y Cadeirydd.....	5
Tlodi plant: beth mae'r niferoedd a'r bobl y tu ôl iddynt yn ei ddweud wrthym.....	7
Pa gynnydd a wnaed o ran mynd i'r afael â thlodi plant?	8
Sut mae byw mewn tlodi yn effeithio ar blant.....	10
Argymhellion.....	12
1. Cyflwyniad a gwybodaeth gefndirol.....	14
Casglu tystiolaeth	14
Y Strategaeth Ddrafft.....	15
2. Uchelgais ac atebolrwydd	17
Diffyg uchelgais.....	17
Atebolrwydd	18
Targedau.....	19
Cyflawni.....	22
Ein barn ni.....	22
3. Strategaeth tlodi plant yn seiliedig ar hawliau plant	24
Egwyddor 1: Gwreiddio hawliau plant.....	24
Yr Asesiad o'r Effaith ar Hawliau Plant.....	25
Egwyddorion 3 a 4: Grymuso plant a chyfranogiad	26
Egwyddor 2: Cydraddoldeb a pheidio â gwahaniaethu	27
Grwpiau o blant sy'n arbennig o debygol o fod yn byw mewn tlodi	27
Tlodi plant ac anabledd	30
Tlodi plant, diogelu a'r risg o fynd i'r system ofal.....	31
Egwyddor 5: Atebolrwydd.....	33
Ein barn ni.....	33

4.	Blaenoriaethu'r hyn sy'n gweithio	35
	Blaenoriaethu ymyriadau polisi effeithiol	35
	Taliad Plant yr Alban.....	37
	Gwella incwm teuluoedd mewn tlodi	38
	Ein barn ni.....	40
5.	Blynyddoedd cynnar, gofal plant ac ysgolion	42
	Y blynyddoedd cynnar a'r 1,000 diwrnod cyntaf.....	42
	Gofal plant.....	44
	Ysgolion.....	47
	Ein barn ni.....	48
6.	Gweinidog Babanod, Plant a Phobl Ifanc	50
	Diffyg strategaeth gydlynol	50
	Cydlynu polisiau plant ar draws y llywodraeth.....	50
	Dulliau rhyngwladol.....	52
	Ein barn ni.....	52
	Atodiad 1: Rhestr o sesiynau casglu tystiolaeth.....	54
	Atodiad 2: Rhestr o'r dystiolaeth ysgrifenedig.....	55

Rhagair y Cadeirydd

Ledled y Deyrnas Unedig mae 4.2 miliwn o blant dan 18 oed yn byw mewn tlodi. Mae hynny'n golygu bod 29 y cant¹ neu naw o blant mewn dosbarth o 30 yn byw mewn aelwydydd sy'n rhy dlawd i fforddio'r hanfodion. Pam ydym yn goddef hynny o ystyried ein bod yn rhan o'r chweched economi gyfoethocaf yn y byd?

Mae mwy o blant a phobl ifanc yn byw mewn tlodi nag unrhyw grŵp oedran arall. Nid oes gan blant unrhyw reolaeth dros eu hamgylchiadau ac nid oes ganddynt unrhyw fodd o wella eu sefyllfa. Mae'r caledi maent yn ei wynebu yn cael ei orfodi arnynt. Mae'r anghyfiawnder hwn yn un difrifol nad yw'n cyd-fynd ag unrhyw wlad sy'n honni ei bod yn hybu tegwch. Mae'n amser rhoi diwedd ar dlodi plant.

Gall maint yr her fod yn frawychus – mae arian yn brin ac mae nifer o bwerau pwysig yn cael eu rheoli ar lefel y DU. Ond mae'r corff cynyddol o dystiolaeth ymchwil yn golygu ein bod yn gwybod pa bolisiau ac ymyriadau sydd â hanes o lwyddo. Dyna lle rydym wedi ceisio canolbwyntio ein sylw.

Ein neges ganolog yw bod angen i Lywodraeth Cymru ddilyn y dystiolaeth a blaenoriaethu'r polisiau hynny sy'n gwneud y cyfraniad mwyaf posibl at drechu tlodi plant. Gall hyn gynnwys penderfyniadau anodd a'r angen i gyfaddawdu. Ond rhaid i hawliau plant gael eu ymgorffori mewn polisiau ac arferion.

Mae angen i'r Llywodraeth oresgyn ei gwrthwynebiad i osod targedau. Mae'r dystiolaeth o'r Alban a Seland Newydd yn glir: mae targedau'n gweithio. Ochr yn ochr â mesurau a cherrig milltir eraill, maent yn pennu'r trywydd i'w ddilyn, ac yn fodd o gadw cofnod o'r cynnydd.

Yn olaf, byddai penodi Gweinidog Babanod, Plant a Phobl Ifanc yn anfon y neges gliriaf fod Cymru o ddifrif ynglŷn â rhoi'r dechrau gorau mewn bywyd i bob plentyn.

¹ Households Below Average Income, [Statistics on the number and percentage of people living in low income households for financial years 1994/95 to 2021/22](#), yr Adran Gwaith a Phensiynau, 2023 (Saesneg yn unig)

A handwritten signature in black ink on a light yellow background. The signature reads "Jenny Rathbone" in a cursive script.

Jenny Rathbone AS

Cadeirydd y Pwyllgor Cydraddoldeb a Chyfiawnder Cymdeithasol

Tlodi plant: beth mae'r niferoedd a'r bobl y tu ôl iddynt yn ei ddweud wrthym

Sut y caiff tlodi plant ei fesur?

Mae hefyd amrywiaeth o fesurau tlodi plant eraill y mae data ar gael ar eu cyfer sy'n ymwneud â Chymru:

- Tlodi absoliwt yw lle mae incwm aelwyd o dan 60 y cant o'r trothwy incwm canolrifol ar gyfer 2010-11. Gan ddefnyddio'r mesur hwn, roedd 22 y cant o blant Cymru mewn tlodi absoliwt rhwng 2019-20 a 2021-22.
- Tlodi parhaus yw lle mae aelwyd mewn tlodi am 3 blynedd mewn 4 blynedd. Ar ôl costau tai, roedd y tebygolrwydd y byddai plentyn yng Nghymru mewn tlodi parhaus rhwng 2017 a 2021 yn 17 y cant.
- Mae aelwydydd mewn amddifadedd materol os na allant gael gafael ar nwyddau a gwasanaethau penodol, ac yn cael eu diffinio fel incwm isel os yw incwm eu haelwyd yn llai na 70 y cant o gyfartaledd y DU. Rhwng 2019-20 a 2021-22, roedd 13 y cant o blant sy'n byw yng Nghymru yn wynebu amddifadedd materol ac incwm isel.

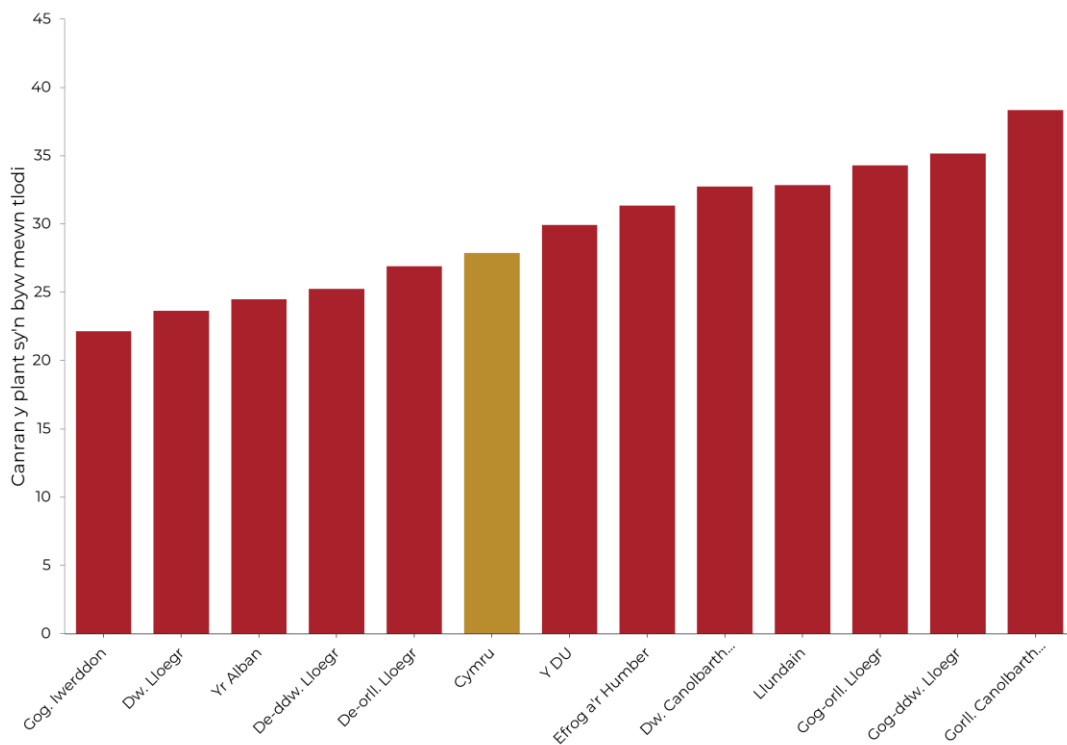
Ystyrir bod plentyn mewn **tlodi cymharol** os yw incwm yr aelwyd y mae'n byw arni yn disgyn yn is na 60 y cant o ganolrif y DU (sef y gwerth canol mewn rhestr o rifau sydd wedi'u trefnu o'r lleiaf i'r mwyaf). Dyma'r mesur a ddefnyddir amlaf i fesur tlodi plant yn y DU, ac mae gweddill y data yn yr adran hon yn ymwneud â thlodi cymharol.

Pa gynnydd a wnaed o ran mynd i'r afael â thlodi plant?

Mae llywodraethau olynol wedi nodi eu bod am fynd i'r afael â thlodi plant. Mae'r cynnydd dros amser, fodd bynnag, wedi bod yn gymysg, a phlant yw'r grŵp oedran sydd wedi bod fwyaf tebygol o fod mewn tlodi drwy gydol y cyfnod ers datganoli.²

Roedd 28 y cant o blant sy'n byw yng Nghymru mewn tlodi incwm cymharol dros y cyfnod 2019-20 i 2021-22 ar ôl ystyried costau tai. Mae hyn yn is na'r ffigur 30 y cant ar gyfer y DU ac mewn chwech o'r naw rhanbarth yn Lloegr, ond yn uwch nag yn yr Alban a Gogledd Iwerddon (gweler Ffigur 1).³

Ffigur 1 - Canran y plant sy'n byw mewn tlodi⁴



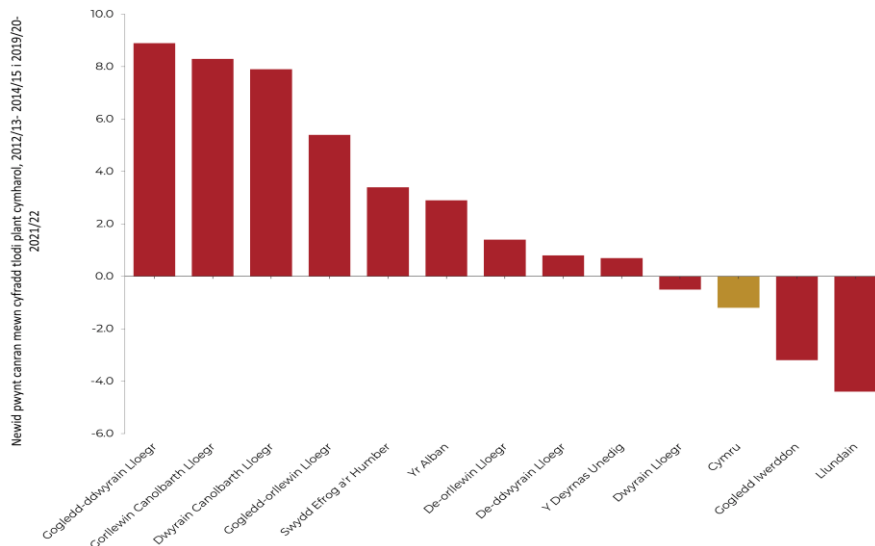
² Llywodraeth Cymru, [Tlodi incwm cymharol: Ebrill 2021 i Fawrth 2022](#)

³ Adran Gwaith a Phensiynau, [Households below average income: for financial years ending 1995 to 2022](#) (Saesneg yn unig)

⁴ Yr Adran Gwaith a Phensiynau, [Households below average income: for financial years ending 1995 to 2022](#) (Saesneg yn unig)

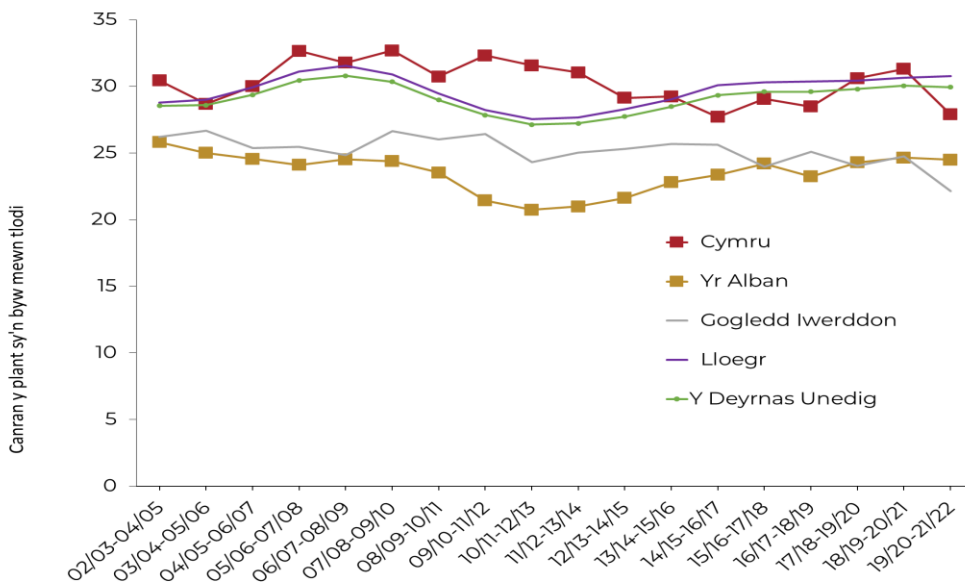
Mae gwaith dadansoddi yn dangos bod tlodi plant yng Nghymru wedi gostwng ychydig rhwng 2012-13 a 2014-15 a rhwng 2019-20 a 2021-22. Dros y cyfnod hwn, dim ond Llundain a Gogledd Iwerddon a welodd ostyngiad mwy mewn tlodi plant (gweler Ffigur 2).⁵

Ffigur 2 - Newid pwynt canran mewn cyfradd tlodi plant cymharol, 2012/13 i 2021/22



Fodd bynnag, o edrych ar y tymor hwy, mae cyfraddau tlodi plant yng Nghymru wedi bod yn gyson uwch nag yn yr Alban a Gogledd Iwerddon (gweler Ffigur 3).⁶

Ffigur 3 - Cyfraddau tlodi plant yng ngwledydd y DU ar ôl costau tai



⁵ Dr Juliet Stone, [Local indicators of child poverty after housing costs, 2021/22](#) (Saesneg yn unig)

⁶ Llywodraeth Cymru, [Tlodi incwm cymharol: Ebrill 2021 i Fawrth 2022](#)

Yn ôl y Resolution Foundation, disgwylir i gyfraddau tlodi plant yn y DU gyrraedd eu lefel uchaf ers 30 mlynedd ymhen pedair blynedd:

“Worryingly, relative child poverty continues to rise post-crisis, as the two-child limit, benefit cap and frozen LHA rates continue to drag down income growth at the bottom of the distribution. Indeed, by 2027-28, relative child poverty is set to have reached its highest rate since 1998-99, with 170,000 more children set to be in relative poverty than in 2021-22.”⁷

Sut mae byw mewn tlodi yn effeithio ar blant

Mae tlodi plant yn effeithio ar gyfleoedd bywyd plant, ar eu dysgu, ar eu hiechyd ac ar eu rhagolygon gwaith yn y dyfodol.⁸

“We couldn’t afford after-school clubs or any kind of activities after school like going swimming or football. We’d go to the park or go for a walk. When I wasn’t driving, we were getting on eight buses a day to do the school run, so we’re leaving the house two hours early and it’s taking us another hour and a half – two hours to get home. We were spending close to about £400 a month on bus travel.”

- Cyfranogwr grŵp ffocws, Abertawe.

“We had really bad diets when our son was growing up because we lived on crisps and our son had meals.”

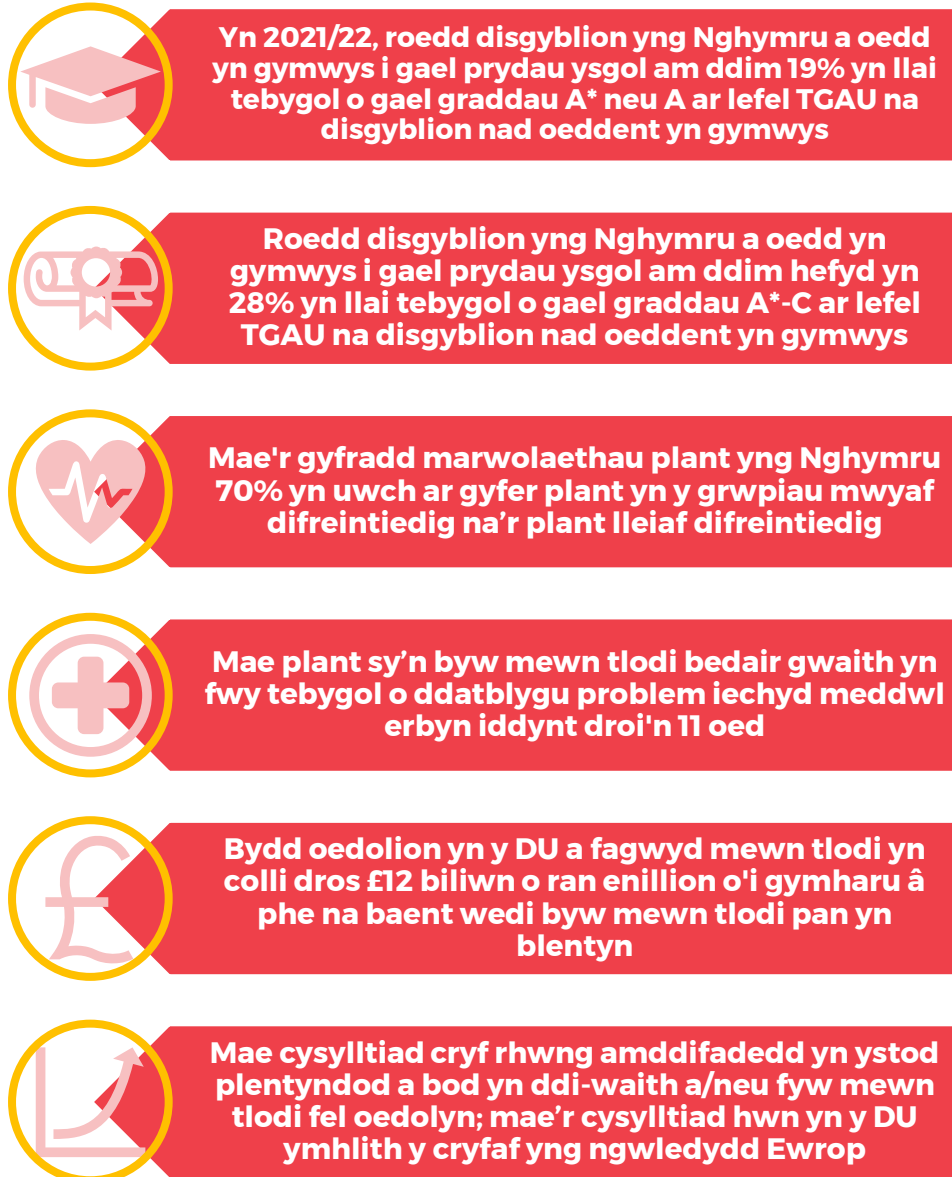
- Cyfranogwr grŵp ffocws, Abertawe

⁷ Resolution Foundation, [The Living Standards Outlook 2023](#), Ionawr 2023 (Saesneg yn unig)

⁸ Bandyopadhyay, A. et al, [How does the local area deprivation influence life chances for children in poverty in Wales: A record linkage cohort study](#) (Saesneg yn unig)

Mae Ffigur 4 yn rhoi rhagor o wybodaeth am effaith tlodi ar blant a chyfleoedd bywyd, gan gynnwys ar gyrhaeddiad addysgol, cyfraddau marwolaeth, ac enillion.

Ffigur 4 - ffeithlun ynghylch yr effaith ar blant a chyfleoedd bywyd⁹



Mae angen dybryd i Lywodraeth Cymru ddefnyddio'r ysgogiadau o fewn ei phwerau i wrthdroi'r duedd hon. Drwy gydol yr adroddiad hwn, rydym yn asesu'r effaith y mae ei ddull arfaethedig yn debygol o'i chael.

⁹ Ffynonellau: Coleg Brenhinol Pediatreg a Iechyd Plant, [State of child health: Wales](#) (Saesneg yn unig); Centre for Mental Health, [Children of the New Century: Mental health findings from the Millennium Cohort Study](#) (Saesneg yn unig); Gregg, P. et al, [Children in jobless households across Europe: Evidence on the association with medium- and long-term outcomes](#) (Saesneg yn unig)

Argymhellion

Argymhelliad 1. Wrth ddiweddarau ei dull strategol o fynd i'r afael â thlodi plant, dylai Llywodraeth Cymru wneud yr hyn a ganlyn:

- Gosod targedau interim a rhai tymor hwy ar gyfer lleihau tlodi plant gan ddysgu o'r dulliau a ddefnyddir mewn gwledydd eraill fel yr Alban a Seland Newydd. Dylai'r rhain anelu at ostyngiadau uchelgeisiol a realistig yn nifer y plant mewn tlodi cymharol, tlodi absoliwt, amddifadedd materol a thlodi parhaus.
- Cyhoeddi cynllun gweithredu manwl yn nodi sut y bydd yn cyflawni ei thargedau. Dylai pob gweithgaredd yn y cynllun gweithredu nodi pa Weinidog sy'n gyfrifol am ei gyflawni, amserlenni, a sut y caiff ei fonitro. Dylid cyhoeddi'r cynllun gweithredu o fewn chwe mis ar ôl cyhoeddi'r Strategaeth derfynol.Tudalen 23

Argymhelliad 2. Dylai Llywodraeth Cymru roi ffocws llawer cliriach ar hawliau plant yn ei Strategaeth derfynol, gan gyfeirio at erthyglau unigol a defnyddio'r pum egwyddor a nodir yn 'Y Ffordd Gywir'. Dylai Llywodraeth Cymru sicrhau bod yr hyn a ddywedwyd wrthi gan blant, pobl ifanc, rhieni a gofalwyr yn cyd-fynd yn uniongyrchol â'r camau gweithredu penodol sy'n cael blaenoriaeth yn y Strategaeth derfynol, er mwyn mynd i'r afael ag anghenion y grwpiau o blant y mae tlodi'n fwyaf tebygol o effeithio arnynt.....Tudalen 34

Argymhelliad 3. Dylai Llywodraeth Cymru flaenoriaethu rhaglenni lle mae tystiolaeth glir eu bod yn effeithiol o ran lleihau tlodi plant, a dylai ddarparu cyllid cynaliadwy i raglenni sydd wedi profi eu gwerth. Dylai'r blaenoriaethu hwn lywio dyraniadau yng nghyllidebau'r dyfodol.....Tudalen 40

Argymhelliad 4. Dylai Llywodraeth Cymru roi'r wybodaeth ddiweddaraf am y cynnydd o ran datblygu System Fudd-daliadau i Gymru, gan gynnwys:

- Cerrig milltir y mae'n disgwyl eu cyflawni dros y flwyddyn nesaf, amserlenni ar gyfer rhoi camau gweithredu eraill ar waith, a sut mae'n bwriadu mynd i'r afael â rhwystrau rhag gweithredu system gydlynol fel meini prawf cymhwysedd, ansicrwydd ynghylch rhannu data, a heriau technolegol.

- Pa ystyriaeth y mae wedi'i rhoi i sut y gall y cynlluniau peilot sy'n cael eu cynnal yn yr Alban i gynnwys yr Adran Gwaith a Phensiynau lywio ei gwaith ar System Fudd-daliadau i Gymru.

Dylai Llywodraeth Cymru egluro'r amseru ar gyfer y diweddariadau cynnydd chwe-misol a addawyd mewn ymateb i argymhelliad 5 yn ein hadroddiad dyled a chostau byw..... Tudalen 41

Argymhelliad 5. Dylai Llywodraeth Cymru ymrwmo i ariannu darpariaeth gofal plant ddi-dor a fforddiadwy drwy'r cyllid canlyniadol Barnett y bydd yn ei gael o ganlyniad i'r cynnydd mewn gwariant ar ofal plant yn Lloegr. Dylai ddatblygu cynlluniau ar gyfer gwneud hyn erbyn mis Gorffennaf 2024.....Tudalen 48

Argymhelliad 6. Pan fydd y cyfle cyntaf yn codi, dylai Llywodraeth Cymru sicrhau bod ei hymdrechion i fynd i'r afael â thlodi plant yn cael eu cydgysylltu'n well ar draws y llywodraeth drwy benodi Gweinidog Babanod, Plant a Phobl Ifanc penodedig i fod yn gyfrifol am fynd i'r afael â thlodi plant. Yn y cyfamser, dylai'r Prif Weinidog gymryd cyfrifoldeb am y maes hwn, fel sy'n cael ei wneud yn Iwerddon ac a oedd gynt yn cael ei wneud yn Seland Newydd.....Tudalen 53

1. Cyflwyniad a gwybodaeth gefndirol

1. Mae'r adroddiad hwn yn nodi casgliadau ymchwiliad y Pwyllgor Cydraddoldeb a Chyfiawnder Cymdeithasol i Strategaeth Tlodi Plant Ddrafft Llywodraeth Cymru ("y Strategaeth Ddrafft").

I gael gwybodaeth am gefndir yr ymchwiliad hwn, gan gynnwys y cylch gorchwyl, [ewch i dudalen yr ymchwiliad](#).

Casglu tystiolaeth

2. Mae'r Pwyllgor am ychwanegu gwerth at y gwaith a wnaed eisoes i lywio datblygiad y Strategaeth Ddrafft. Mae hyn yn cynnwys adolygiad Canolfan Polisi Cyhoeddus Cymru (WCPP) o dlodi ac allgáu cymdeithasol¹⁰, a gwaith ymgysylltu trylwyr Llywodraeth Cymru gyda phlant, teuluoedd, sefydliadau a phobl ifanc.¹¹

3. Casglodd y Pwyllgor dystiolaeth gan grŵp o randdeiliaid a dargedwyd a oedd yn cynnwys: elusennau, melinau trafod, academyddion, ac eraill. Casglwyd tystiolaeth drwy [gyflwyniadau ysgrifenedig](#), [gwrandawiadau tystiolaeth lafar](#), sesiynau trafod gyda rhanddeiliaid, ac ymweliadau â phrosiectau cymunedol yn Abertawe.

4. Mae'r adroddiad hefyd yn ystyried dulliau a ddefnyddiwyd mewn gwledydd eraill, yn Norwy, Seland Newydd a'r Alban.

5. Gwnaeth Cadeirydd y Pwyllgor Plant, Pobl Ifanc ac Addysg, Jayne Bryant AS, gymryd rhan yn yr ymchwiliad hefyd.¹²

6. Hoffai'r Pwyllgor ddiolch i bawb a gefnogodd yr ymchwiliad gyda'u cyfraniadau.

¹⁰ Canolfan Polisi Cyhoeddus Cymru, [Adolygiad tlodi ac allgáu cymdeithasol](#)

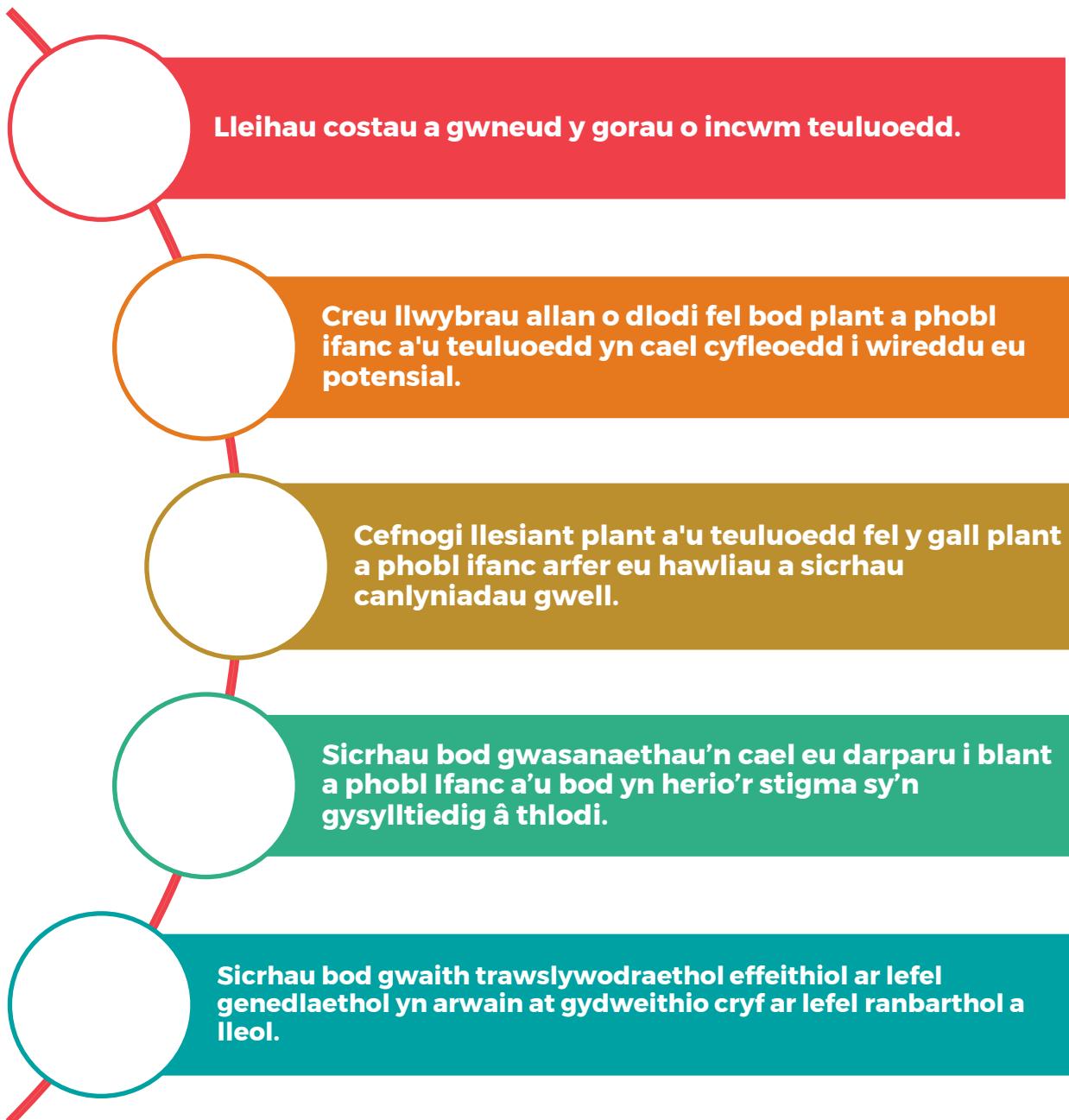
¹¹ Llywodraeth Cymru, [Strategaeth Tlodi Plant Ddrafft](#), 19 Mehefin 2023

¹² Gwnaed y gwahoddiad i gymryd rhan o dan Reol Sefydlog 17.49.

Y Strategaeth Ddrafft

7. Cynhaliodd Llywodraeth Cymru ymgynghoriad ar ei Strategaeth Tlodi Plant Ddrafft rhwng 19 Mehefin a 11 Medi 2023.¹³ Amlinellir ei phum amcan drafft yn Ffigur 5.

Ffigur 5 - pum amcan drafft Strategaeth Tlodi Plant Ddrafft Llywodraeth Cymru



¹³ Llywodraeth Cymru, [Strategaeth Tlodi Plant Ddrafft](#), 19 Mehefin 2023

8. Roedd y Strategaeth yn cynnwys pum blaenoriaeth ddrafft a nodir yn Ffigur 6.

Ffigur 6 - pum blaenoriaeth ddrafft Strategaeth Tlodi Plant Ddrafft Llywodraeth Cymru

Hawl -

rhoi mwy o arian ym mhocedi pobl drwy wneud y gorau o incwm; datblygu System Budd-daliadau Cymreig; a chyflymu gwaith er mwyn sicrhau bod addysg yn brofiad niwtral o ran cost.

Creu cenedl gwaith teg - cyflawni argymhellion adroddiad y Comisiwn Gwaith Teg; hyrwyddo gwaith teg drwy Ddeddf Partneriaeth Gymdeithasol 2023; atgyfnerthu cymorth cyflogadwyedd; a lleihau rhwystrau i gael gwaith megis costau trafndiaeth a gofal plant.

Creu cymunedau -

ystyried y gymuned wrth ddatblygu polisiâu a rhaglenni perthnasol; cynnig mwy o gyfleoedd chwarae, chwaraeon ac ieuencid cymunedol; a nodi ffyrdd newydd, cydgynhyrchiol o weithio i ddatblygu gwasanaethau cydgysylltiedig.

Cynhwysiant -

datblygu cynllun gweithredu ar gyfer Fframwaith Cymru sy'n Ystyriol o Drawma; mynd i'r afael â'r rhwystrau i weithredu i roi dulliau prawfesur o safbwynt tlodi ar waith a chredu amgylcheddau addysg cynhwysol; mynd ati mewn modd sy'n canolbwyntio ar hawliau plant o ran ymrwymadau'r Rhaglen Lywodraethu.

Galluogi cydweithio -

drwy integreiddio nodau polisi a chyllid er mwyn galluogi cydweithio; edrych ar alluedd ychwanegol er mwyn helpu i gydlynu gwaith gwrthdlodi; a datblygu dull cymunedau ymarfer ar gyfer rhannu arferion da.

9. Mae Llywodraeth Cymru hefyd wedi cyhoeddi **asesiad effaith integredig** ac **asesiad effaith ar hawliau plant**.

2. Uchelgais ac atebolrwydd

Diffyg uchelgais

10. Yn ei rhagair i'r Strategaeth Ddrafft, gwnaeth Jane Hutt AS, y Gweinidog Cyfiawnder Cymdeithasol, dynnu sylw at effaith penderfyniadau polisi Llywodraeth y DU ar ymdrechion i fynd i'r afael â thlodi plant:

“Ers 2010, a'r cyfnod o gyni, mae lefel y buddsoddiad gan lywodraethau dilynol y DU wedi gostwng. Cefnwyd ar dargedau tlodi plant, a chaewyd yr uned tlodi plant yn Llywodraeth y DU. [...] Nod y 'cap ar fudd-daliadau', ynddo'i hun, yw sicrhau bod plant yn gorfod ysgwyddo canlyniadau'r penderfyniadau a wneir gan oedolion, nad ydynt wedi chwarae unrhyw ran ynddynt. Yn yr amgylchiadau hyn, er y gall ymdrechion Llywodraeth Cymru liniaru, neu arafu, effaith penderfyniadau'r DU, ni allant droi'r llanw sy'n llifo mor rymus a bwriadol i'r cyfeiriad arall.”¹⁴

11. Fodd bynnag, nododd Chris Birt o Sefydliad Joseph Rowntree fod digon y gall Llywodraeth Cymru ei wneud:

“The Welsh Government says its powers are more restricted than those of the Scottish Parliament and the Scottish Government, but if we think that there is nothing that the Welsh Government or Senedd can do to reduce poverty in Wales, I'd pack up. Of course there are things to do.”¹⁵

12. Yn yr un modd, galwodd y Comisiynydd Plant, Sefydliad Bevan, a Dr Rhian Croke i gyd am i'r Strategaeth Ddrafft fod yn llawer mwy uchelgeisiol, ynghyd â'r rhai a gymerodd ran yn ein grŵp trafod â rhanddeiliaid.¹⁶

13. Dywedodd y Comisiynydd Plant:

“... it just doesn't sound to children and young people like we really have much faith in our own ability to even deliver the

¹⁴ Llywodraeth Cymru, [Ymgynghoriad: Strategaeth Tlodi Plant ddrafft Cymru 2023](#), 19 Mehefin 2023

¹⁵ Cofnod y Trafodion, [paragraff 50](#), 25 Medi 2023

¹⁶ Tystiolaeth Ysgrifenedig, Comisiynydd Plant Cymru, Sefydliad Bevan, Cofnod y Trafodion, [paragraff 260, 274, 261, 322](#), 25 Medi 2023; Crynodeb o sesiynau rhanddeiliaid (sylw ar nodiadau 'post-it')

aspirations that are in the strategy; it sounds like a very defeatist approach, where we're focusing more on what we can't do and why".¹⁷

14. Cydnabu Sefydliad Bevan, er bod sawl pŵer heb ei ddatganoli, fod gan Lywodraeth Cymru bwerau y gall eu defnyddio, ac y mae wedi'u defnyddio, i roi hwb i incwm aelwydydd.¹⁸ Nododd Dr Victoria Winckler:

"I'd much rather that there were three actions that made a big impact without necessarily having any strategy document at all, than a perfectly crafted world-leading strategy, with all the bells and whistles that that document needs, that makes no difference. So, I think it's about getting the right balance, and I think at the moment we don't really have either."¹⁹

15. Dywedodd NSPCC Cymru nad oedd digon o fanylion yn y Strategaeth Ddrafft ynghylch sut y bydd yn gweithio tuag at ei hamcanion ac er eu bod yn gwerthfawrogi'r cyfyngiadau a wynebier gan Lywodraeth Cymru o ran pwerau a gedwir gan Lywodraeth y DU, roeddent yn disgwyl mwy o ffocws ar yr hyn y gall Llywodraeth Cymru ei wneud i fynd i'r afael â hyn, yn hytrach na chanolbwyntio ar yr hyn na all ei wneud.²⁰

Atebolrwydd

16. Nid yw'r Strategaeth Ddrafft yn cynnwys unrhyw dargedau ar gyfer lleihau tlodi plant. Yn hytrach, mae'n nodi y bydd y cerrig milltir cenedlaethol y cytunwyd arnynt o dan Ddeddf Llesiant Cenedlaethau'r Dyfodol 2015 yn cael eu defnyddio i fesur cynnydd.²¹ O'r 50 o gerrig milltir a dangosyddion cenedlaethol, dim ond dau sy'n cyfeirio'n uniongyrchol at blant a phobl ifanc (er bod cerrig milltir eraill yn berthnasol).²² Bydd Llywodraeth Cymru yn ceisio cyngor ymchwil annibynnol ac yn ymgynghori ar wahân ar ddangosyddion tlodi ychwanegol a "fframwaith i fonitro a dangos atebolrwydd tryloyw wrth adrodd ar ein cynnydd tuag at drechu tlodi."²³

¹⁷ Cofnod y Trafodion, [paragraff 322](#), 25 Medi 2023

¹⁸ Tystiolaeth ysgrifenedig, Sefydliad Bevan

¹⁹ Cofnod y Trafodion, [paragraff 240](#), 25 Medi 2023

²⁰ Tystiolaeth ysgrifenedig, NSPCC Cymru

²¹ Llywodraeth Cymru, [Ymgynghoriad: Strategaeth Tlodi Plant ddrafft Cymru 2023](#), 19 Mehefin 2023

²² Llywodraeth Cymru, [Dangosyddion cenedlaethol a cherrig milltir cenedlaethol i Cymru](#), 22 Tachwedd 2022

²³ Llywodraeth Cymru, [Ymgynghoriad: Strategaeth Tlodi Plant ddrafft Cymru 2023](#), 19 Mehefin 2023

- 17.** Roedd ein tystion yn dadlau bod diffyg atebolrwydd yn gysylltiedig â'r dull hwn.
- 18.** Dywedodd y Comisiynydd Plant nad yw'r Strategaeth Ddrafft yn nodi'n union beth, sut, pryd na phwy mewn gwirionedd a fydd yn cyflawni yn erbyn y gwahanol bolisiâu hynny er mwyn lleihau a dileu tlodi plant.²⁴ Cymharodd hyn â dogfennau strategaeth blaenorol, fel rhai 2015, a oedd yn cynnwys ffyrdd o fesur cynnydd.²⁵
- 19.** Wrth sôn am y cynnig i ddefnyddio'r cerrig milltir cenedlaethol yn hytrach na thargedau, dywedodd Dr Victoria Winckler:

... "it's a bit like marking your own homework... I think that it's difficult to monitor progress when you don't have clear targets, because you are just reporting on trends. You're not actually reporting on the effectiveness of your own interventions".²⁶

Targedau

- 20.** Thema allweddol, mewn tystiolaeth gan NSPCC Cymru, Sefydliad Bevan, yr Arsyllfa ar Hawliau Dynol Plant, y Comisiwn Cydraddoldeb a Hawliau Dynol, a Choleg Brenhinol y Ffisigwyr, oedd yr angen am dargedau i ganolbwyntio'r sylw ar leihau tlodi plant.²⁷ Mae dwy astudiaeth achos isod yn amlygu ffyrdd o wneud hyn.

Seland Newydd

Cynyddodd canran y plant yn Seland Newydd a oedd yn byw mewn tlodi yn sylweddol ar ddiwedd yr 1980au a dechrau'r 1990au. Yn 2017, addawodd llywodraeth newydd osod targed lleihau tlodi plant mewn cyfraith. Gwnaeth y Prif Weinidog ar y pryd, Jacinda Ardern, ymgymryd â rôl y Gweinidog Lleihau Tlodi Plant hefyd.

Mae Deddf Lleihau Tlodi Plant 2018 yn ei gwneud yn ofynnol i lywodraethau Seland Newydd osod targedau i leihau tlodi plant yn unol â nifer o fesurau. Mae Llywodraeth Seland Newydd wedi gosod nifer o dargedau lleihau tlodi plant:

²⁴ Cofnod y Trafodion, [paragraff 261](#), 25 Medi 2023

²⁵ Tystiolaeth ysgrifenedig, y Comisiynydd Plant

²⁶ Cofnod y Trafodion, [paragraff 229](#), 25 Medi 2023

²⁷ Tystiolaeth ysgrifenedig, NSPCC, Sefydliad Bevan, yr Arsyllfa ar Hawliau Dynol Plant

- *Lleihau cyfran y plant sy'n byw mewn cartrefi incwm isel cyn ystyried costau tai i 10.5 y cant o blant erbyn 2020-21 (ni fodlonwyd y targed hwn, i 10 y cant erbyn 2023-24 a 5 y cant erbyn 2027-28.*
- *Lleihau cyfran y plant sy'n byw mewn cartrefi incwm isel ar ôl ystyried costau tai i 18.8 y cant o blant erbyn 2020-21 (cyflawnwyd y targed hwn), i 15 y cant erbyn 2023-24, ac i 10 y cant erbyn 2027-28.*
- *Lleihau cyfran y plant sy'n byw mewn caledi materol i 10.3 y cant o blant erbyn 2020-21 (cyflawnwyd y targed hwn), i 9 y cant erbyn 2023-24, ac i 6 y cant erbyn 2027-28.*
- *Bydd mesur o dlodi parhaus yn cael ei ddatblygu erbyn 2025-26, gyda thargedau wedi'u pennu o hynny ymlaen.*

Yr Alban

Drwy Ddeddf Tlodi Plant (Yr Alban) 2017, sefydlodd Llywodraeth yr Alban Gomisiwn Tlodi ac Anghydraddoldeb annibynnol i gynghori Gweinidogion ac mae wedi gosod targedau cyfreithiol yn erbyn pedwar mesur tlodi:

- *dylai llai na 18 y cant o blant fod yn byw mewn tlodi cymharol erbyn 2023-24, a 10 y cant erbyn 2030-31;*
- *dylai llai na 14 y cant o blant fod yn byw mewn tlodi absoliwt erbyn 2023-24, a 5 y cant erbyn 2030-31;*
- *dylai llai nag 8 y cant o blant fod yn byw gyda chyfuniad o incwm isel ac amddifadedd materol erbyn 2023-24, a 5 y cant yn 2030-31;*
- *dylai llai nag 8 y cant o blant fod yn byw mewn tlodi parhaus erbyn 2023-24, a 5 y cant yn 2030-31.*

21. Amlinellodd Chris Birt o Sefydliad Joseph Rowntree pam mae mwy yn arwain at wneud llai:

“... if you have 100 different targets, then it’s really difficult to prioritise. And, in Scotland, we have four: so, we have the relative poverty measure, which is the headline poverty; absolute poverty, which shows progress over time; something around material deprivation is obviously important, because it speaks to what families can afford; and then a persistence measure, so how many people are stuck in poverty rather than moving in and out of it.”²⁸

22. Yn ei adroddiad yn 2022 ar dlodi, daeth Archwilio Cymru i’r casgliad bod “maint yr her a’r gwendidau mewn gwaith presennol yn ei gwneud hi’n anodd i Lywodraeth Cymru a llywodraeth leol gyflawni’r newid systemig y mae ei angen i fynd i’r afael â thlodi a’i leddfu”.²⁹ O ran ymdrechion yn y dyfodol nododd Archwilio Cymru “nad oes targed penodol ar gyfer lleihau tlodi yng Nghymru ar hyn o bryd a bod angen diweddaru’r strategaeth Tlodi Plant bresennol.” Argymhellodd y dylai Strategaeth ddiwygiedig osod targedau, gan gynnwys camau gweithredu cenedlaethol CAMPUS; sefydlu cyfres o fesurau perfformiad i asesu’r hyn a gyflawnir, a chynnal gwerthusiad rheolaidd ac adroddiadau cyhoeddus.³⁰

23. Cyfeiriodd y Comisiynydd Plant at adroddiad Pwyllgor y Cenhedloedd Unedig ar Hawliau’r Plentyn ym mis Mehefin 2023, a oedd yn galw ar Lywodraeth y DU a’r llywodraethau datganoledig i wneud yr hyn a ganlyn:

“Develop or strengthen existing policies, with clear targets, measurable indicators and robust monitoring and accountability mechanisms, to end child poverty.”³¹

24. Tynnodd Chris Birt sylw at y risgiau sydd ynghlwm wrth strategaethau’r llywodraeth sy’n cynnwys dim ond geiriau cadarnhaol, ac mai elfen bwysicaf y strategaethau yw’r hyn y bwriadir ei wneud a sut y cyflawnir hynny.³²

25. Nododd sawl rhanddeiliad fod Mesur Plant a Theuluoedd (Cymru) 2010 yn cyfeirio at “strategaethau i gyfrannu at ddileu tlodi plant”.³³ Mae Mesur 2010 yn defnyddio diffiniad 60 y cant o incwm canolrifol ar gyfer tlodi cymharol fel ei brif

²⁸ Cofnod y Trafodion, [paragraff 124](#), 25 Medi 2023

²⁹ Archwilio Cymru, [Amser am newid – Tlodi yng Nghymru](#), 1 Tachwedd 2022

³⁰ Archwilio Cymru, [Amser am newid – Tlodi yng Nghymru](#), 1 Tachwedd 2022

³¹ Adroddiad Pwyllgor y Cenhedloedd Unedig ar Hawliau’r Plentyn

³² Cofnod y Trafodion, [paragraff 49](#), 25 Medi 2023

³³ [Mesur Plant a Theuluoedd \(Cymru\) 2010](#), MCCC 1; Cofnod y Trafodion, [paragraff 273](#); Tystiolaeth ysgrifenedig, Sefydliad Bevan

ddangosydd ar gyfer olrhain cynnydd.³⁴ Galwodd Sefydliad Bevan a'r Arsyllfa ar Hawliau Dynol Plant am gynnwys y dangosydd 2010 hwn yn y Strategaeth newydd. Galwodd Sefydliad Bevan hefyd am fesurau ategol eraill, megis cyfran y rhieni mewn gwaith; cyfraddau manteisio ar fudd-daliadau nawdd cymdeithasol; a nifer y teuluoedd mewn tlodi tanwydd.³⁵

Cyflawni

26. Galwodd nifer o sefydliadau am gynllun cyflawni i nodi'n glir sut caiff nodau'r Strategaeth eu cyflawni, ac i gydgysylltu gwaith gwahanol adrannau'r llywodraeth.

27. Galwodd Sean O'Neill o sefydliad Plant yng Nghymru am:

"... a delivery plan in place with clear, measurable and ambitious milestones supported by transparent monitoring arrangements".³⁶

28. Dywedodd y Comisiynydd Plant:

"the strategy must be accompanied by a comprehensive Action Plan and monitoring framework which sets out targets and measurable outcomes. It is not currently clear at all how any of the draft strategy will translate into tangible actions and how or when they would be delivered."³⁷

29. Tynnodd Chris Birt o Sefydliad Joseph Rowntree sylw at y ffaith bod cynllun cyflawni yn cael ei gynhyrchu yn yr Alban bob pum mlynedd:

"... one of the key things is delivery: what are the actions in it, how will they be measured, how will we know if they're working?"³⁸

Ein barn ni

Mae pob plentyn yn haeddu'r dechrau gorau mewn bywyd. Ond mae gormod o blant nad ydynt yn ei gael oherwydd amgylchiadau y tu hwnt i'w rheolaeth.

³⁴ Mae adran 2(a) o'r Mesur yn cynnwys darpariaethau i sicrhau, i'r graddau y mae'n rhesymol ymarferol, nad oes unrhyw aelwydydd sy'n cynnwys un neu fwy o blant lle mae incwm yr aelwyd yn llai na 60 y cant o incwm canolrifol y Deyrnas Unedig.

³⁵ Tystiolaeth ysgrifenedig, Sefydliad Bevan

³⁶ Cofnod y Trafodion, [paragraff 139](#), 25 Medi 2023

³⁷ Tystiolaeth ysgrifenedig, [Comisiynydd Plant Cymru](#)

³⁸ Cofnod y Trafodion, [paragraff 50](#), 25 Medi 2023

Rydym yn croesawu'r flaenoriaeth y mae Llywodraeth Cymru wedi'i rhoi i fynd i'r afael â thlodi plant ond yn pryderu nad oes gan y Strategaeth Ddrafft hon yr uchelgais a'r atebolrwydd sydd eu hangen i gyflawni newid sylweddol wrth fynd i'r afael â'r sefyllfa.

Rydym yn cydnabod yn llwyr y straen ar arian cyhoeddus yng Nghymru, ac mai Llywodraeth y DU a San Steffan sydd â'r ysgogiadau polisi mwyaf sylweddol ar gyfer ailddosbarthu cyfoeth a lleihau anghydraddoldebau. Fodd bynnag, dylai prif neges y Strategaeth fod yr hyn y gall Llywodraeth Cymru ei wneud i liniaru tlodi plant, yn hytrach na'r hyn na all ei wneud.

Rydym yn deall yr amharodrwydd i bennu targedau a mesur camau gweithredu lle nad oes gan Lywodraeth Cymru yr ystod lawn o ddulliau ar gael iddi. Fodd bynnag, mae atebolrwydd am gynnydd yn hanfodol i helpu i ganolbwyntio meddyliau ar fynd i'r afael â'r her sydd o'n blaenau. Rydym yn rhannu'r y pryderon sylweddol o fewn y sector am y diffyg targedau a cherrig milltir yn y Strategaeth Ddrafft. Credwn ei bod yn hanfodol bod targedau interim heriol ond realistig a thymor hwy yn cael eu cynnwys yn y Strategaeth tlodi plant. Dylai'r rhain ddysgu o ddulliau gweithredu mewn mannau eraill yn y byd, fel yr Alban a Seland Newydd, sydd wedi gosod targedau rhwymol gyda'r nod o leihau tlodi plant. Dylai'r Strategaeth Derfynol gael ei hategu gan gynllun gweithredu manwl sy'n nodi'r camau gweithredu a'r amserlenni ar gyfer cyflawni.

Argymhelliad 1. Wrth ddiweddarau ei dull strategol o fynd i'r afael â thlodi plant, dylai Llywodraeth Cymru wneud yr hyn a ganlyn:

- Gosod targedau interim a rhai tymor hwy ar gyfer lleihau tlodi plant gan ddysgu o'r dulliau a ddefnyddir mewn gwledydd eraill fel yr Alban a Seland Newydd. Dylai'r rhain anelu at ostyngiadau uchelgeisiol a realistig yn nifer y plant mewn tlodi cymharol, tlodi absoliwt, amddifadedd materol a thlodi parhaus.
- Cyhoeddi cynllun gweithredu manwl yn nodi sut y bydd yn cyflawni ei thargedau. Dylai pob gweithgaredd yn y cynllun gweithredu nodi pa Weinidog sy'n gyfrifol am ei gyflawni, amserlenni, a sut y caiff ei fonitro. Dylid cyhoeddi'r cynllun gweithredu o fewn chwe mis ar ôl cyhoeddi'r Strategaeth derfynol.

3. Strategaeth tlodi plant yn seiliedig ar hawliau plant

“Where in the strategy can children hold Welsh Government to account?”³⁹

- Cyfranogwr yn y drafodaeth grŵp

30. Mae Swyddfa'r Comisiynydd Plant wedi datblygu dull y Ffordd Gywir. Mae'r Comisiynydd yn galw am i'r Strategaeth Ddrafft ar gyfer Tlodi Plant gael ei strwythuro o amgylch y pum egwyddor a ganlyn:

- **Gwreiddio hawliau plant** – rhoi hawliau plant wrth wraidd cynllunio a darparu;
- **Cydraddoldeb a pheidio â chamwahaniaethu** – sicrhau bod pob plentyn yn cael cyfle cyfartal i fod y gorau y gall fod ac nad yw'n destun camwahaniaethu;
- **Grymuso plant** – gwella galluoedd plant a phobl ifanc fel unigolion i'w galluogi i fanteisio'n well ar eu hawliau;
- **Cyfranogiad** – gwrandao ar blant a phobl ifanc a chymryd eu barn i ystyriaeth; ac
- **Atebolrwydd** – dylai awdurdodau fod yn atebol i blant a phobl ifanc.

Egwyddor 1: Gwreiddio hawliau plant

31. Gwnaeth Mesur Hawliau Plant a Phobl Ifanc (Cymru) 2011⁴⁰ osod rhwymedigaeth ar Lywodraeth Cymru i roi sylw dyledus i Gonfensiwn y Cenhedloedd Unedig ar Hawliau'r Plentyn ym mhopeth a wna mewn perthynas â thlodi plant. Mae'r Confensiwn yn nodi:

“Every child has the right to a standard of living that is good enough to meet their physical and social needs and support

³⁹ Nodiadau o sesiynau rhanddeiliaid

⁴⁰ [Mesur Hawliau Plant a Phobl Ifanc \(Cymru\) 2011](#)

*their development. Governments must help families who cannot afford to provide this.*⁴¹

32. Mae Llywodraeth Cymru wedi datblygu Cynllun Hawliau Plant wedi'i strwythuro o amgylch pum egwyddor dull y Ffordd Gywir. Mae'r Cynllun wedi datgan bwriad i ddarparu fframwaith strategol i integreiddio hawliau plant i'r broses benderfynu, polisiau ac arferion.

33. Er hynny, mae'r Comisiynydd Plant, y Comisiwn Cydraddoldeb a Hawliau Dynol a'r Arsyllfa ar Hawliau Dynol Plant yn dweud bod angen i ddull gweithredu sy'n ymwneud â hawliau plentyn gael ei gymhwyso'n fwy cyson a thrylwyr i'r Strategaeth Ddrafft. Mae pob un yn galw ar Lywodraeth Cymru i adolygu'r strategaeth i ganolbwyntio ar y pum egwyddor hyn. Dywedodd yr Arsyllfa ar Hawliau Dynol Plant fod yn rhaid i'r Strategaeth Ddrafft gydnabod yn uniongyrchol ac yn benodol y Confensiwn ar Hawliau'r Plentyn fel y prif fframwaith ar gyfer mynd i'r afael â thlodi plant yng Nghymru:

*"We would like to see the Draft Strategy adopt the CRC as the primary framework for policy on tackling child poverty, and specific rights deployed as touchstones to identify deficit, develop interventions, and to establish outcome targets and progress indicators."*⁴²

34. Mae'r Comisiwn Cydraddoldeb a Hawliau Dynol yn nodi nad yw'n glir sut mae erthyglau ehangach Confensiwn y Cenhedloedd Unedig ar Hawliau'r Plentyn neu rwymedigaethau hawliau dynol rhyngwladol eraill, na'r ddyletswydd ar Weinidogion Cymru, wedi llywio datblygiad y Strategaeth Ddrafft, gan nodi bod cyfle wedi'i golli i ddatblygu dull yn seiliedig ar hawliau.⁴³

Yr Asesiad o'r Effaith ar Hawliau Plant

35. Defnyddir Asesiad o'r Effaith ar Hawliau Plant gan Lywodraeth Cymru i asesu cydymffurfiaeth â'i dyletswyddau deddfwriaethol ar hawliau plant. Mae canllawiau ar ei wefan yn dweud bod Asesiad o'r Effaith ar Hawliau Plant yn helpu i wreiddio Confensiwn y Cenhedloedd Unedig ar Hawliau'r Plentyn wrth wneud

⁴¹ Unicef, [United Nations Convention on the Rights of the Child](#) (Saesneg yn unig)

⁴² Tystiolaeth ysgrifenedig, [Arsyllfa ar Hawliau Dynol Plant](#)

⁴³ Tystiolaeth ysgrifenedig, y Comisiwn Cydraddoldeb a Hawliau Dynol

penderfyniadau, ac yn “galluogi swyddogion i ystyried yr effaith ar blant a’u hawliau o unrhyw ddeddf, polisi neu benderfyniad cyllidebol”.⁴⁴

36. Mae’r Comisiynydd Plant, y Comisiwn Cydraddoldeb a Hawliau Dynol, a’r Arsyllfa ar Hawliau Dynol Plant hefyd o’r farn nad yw’r Asesiad Effaith Integredig na’r Asesiad o’r Effaith ar Hawliau Plant yn ddigon cynhwysfawr.⁴⁵ Mae tystion hefyd yn dweud mai’r cyfan y mae’r Asesiad o’r Effaith ar Hawliau Plant yn ei wneud yw ailddatgan rhestrau o hawliau perthnasol heb unrhyw asesiad na chwestiynau ynghylch sut yr effeithir yn gadarnhaol neu’n negyddol ar hawliau unigol. Nid yw ychwaith yn rhoi enghreifftiau o sut y bydd y strategaeth yn gwella hawliau plant.⁴⁶

37. Mynegodd rhanddeiliaid bryderon nad yw’n glir sut mae’r sylfaen dystiolaeth yn yr Asesiad Effaith Integredig wedi llywio’r blaenoriaethau a’r amcanion yn y Strategaeth Ddrafft yn uniongyrchol.

Egwyddorion 3 a 4: Grymuso plant a chyfranogiad

38. Mae agwedd hawliau plentyn yn cynnwys grymuso plant i allu manteisio’n well ar eu hawliau. Mae cyfranogiad plant a phobl ifanc hefyd yn egwyddor allweddol, hynny yw, gwrando arnynt a chymryd eu barn i ystyriaeth.

39. Yn ogystal â bod yn hawl sylfaenol o dan Gonfensiwn y Cenhedloedd Unedig ar Hawliau’r Plentyn, mae cyfranogiad plant a phobl ifanc yn cael ei ystyried yn arf pwysig i greu polisiâu effeithiol, gwasanaethau o safon, a gwell defnydd o adnoddau.

40. Yn ystod y trafodaethau grŵp, gwnaeth nifer o gyfranogwyr ganmol y gwaith ymgysylltu gan Lywodraeth Cymru â phlant a phobl ifanc i lywio’r Strategaeth. Fodd bynnag, nodwyd nad yw’r hyn a ddywedodd plant a phobl ifanc yn ystod y broses ymgysylltu wedyn yn cael ei adlewyrchu’n glir yn y blaenoriaethau a nodir yn y Strategaeth Ddrafft⁴⁷.

41. Dywed y Comisiynydd Plant:

“The extensive engagement exercises undertaken by Welsh Government are welcome, but this is not adequately reflected in the draft strategy. There is a lack of correlation between the

⁴⁴ Llywodraeth Cymru, [Cyhoeddi asesiadau effaith ar hawliau plant](#)

⁴⁵ Tystiolaeth ysgrifenedig, Arsyllfa ar Hawliau Dynol Plant, Comisiynydd Plant Cymru

⁴⁶ Tystiolaeth ysgrifenedig, Arsyllfa ar Hawliau Dynol Plant, Comisiynydd Plant Cymru

⁴⁷ Crynodeb o sesiynau rhanddeiliaid

‘what we have heard’ sections reflecting engagement with children and young people, and other stakeholders and the priorities set out by Welsh Government.”⁴⁸

42. Pwysleisiodd Ally Dunhill o Eurochild bwysigrwydd bod yn glir ynghylch pam mae safbwyntiau plant yn cael eu cynnwys neu beidio:

“[...] if you do do stakeholder engagement, you engage with the organisations or the children themselves. I’d recommend that you go back to those individuals and you provide them with the information that you have actually considered and included in your strategy, and also explain, especially to the children, why you did not consider what they said in their examples.”⁴⁹

Egwyddor 2: Cydraddoldeb a pheidio â gwahaniaethu

43. Mae'r Comisiwn Cydraddoldeb a Hawliau Dynol yn dweud bod yn rhaid i Lywodraeth Cymru adolygu'r camau blaenoriaeth yn y Strategaeth Ddrafft a nodi'r camau y bydd yn eu cymryd i fynd i'r afael â'r anfantais economaidd-gymdeithasol a wynebir gan bobl sy'n rhannu nodweddion gwarchoddedig:

“The UN CRC Committee has also been clear that there are certain groups who are disproportionately affected by poverty and other issues, for example disabled children, refugee and migrant children, Gypsy, Roma and Traveller children and certain other ethnic minorities.”⁵⁰

Grwpiau o blant sy'n arbennig o debygol o fod yn byw mewn tlodi

44. Mae ffigurau Llywodraeth Cymru yn dangos bod plant sy'n byw mewn aelwydydd â nodweddion penodol yn arbennig o debygol o fyw mewn tlodi yng Nghymru.⁵¹

45. Nid oedd data tlodi plant yn ôl ethnigrwydd ar gael yn y ffigurau diweddaraf ar gyfer Cymru. Ond rydym yn gwybod bod 40 y cant o bobl o aelwyd lle mae rhywun o grŵp Du, Asiaidd neu Ieiafrif ethnig yn benteulu mewn tlodi cymharol

⁴⁸ Tystiolaeth ysgrifenedig, y Comisiynydd Plant

⁴⁹ Cofnod y Trafodion, paragraff 22, 25 Medi 2023

⁵⁰ Tystiolaeth ysgrifenedig, y Comisiwn Cydraddoldeb a Hawliau Dynol

⁵¹ Stats Cymru, [Tlodi - plant](#) (cymerwyd data o nifer o'r adroddiadau ar y dudalen hon)

(ar ôl costau tai), o gymharu â 22 y cant o bobl sy'n byw mewn cartref lle mae rhywun o grŵp ethnig gwyn yn benteulu.⁵²

46. Tynnodd Chris Birt sylw at y ffaith bod cynllun cyflawni tlodi plant Llywodraeth yr Alban yn nodi chwe grŵp teulu â blaenoriaeth, gan fod bron i 90 y cant o blant sy'n byw mewn tlodi yn perthyn i o leiaf un grŵp. Y chwe grŵp yw:

- Teuluoedd rhiant unigol;
- Teuluoedd lle mae gan o leiaf un person anabledd;
- Teuluoedd gyda thri neu fwy o blant;
- Teuluoedd o gymunedau ethnig leiafrifol;
- Teuluoedd lle mae'r plentyn ieuengaf yn iau nag 1 oed;
- Teuluoedd lle mae'r fam yn iau na 25 oed.⁵³

47. Mae'r Strategaeth yn cydnabod bod "*llawer o groestoriadedd yn gysylltiedig ag anfantais economaidd-gymdeithasol*" ac yn cyfeirio at sut yr ymgysylltwyd â phobl â nodweddion gwarchodedig wrth ddatblygu'r fersiwn drafft. Mae hefyd yn nodi ymrwymïadau Llywodraeth Cymru o ran yr agenda bolisi ehangach:

Cynllun Gweithredu Cymru Wrth-hiliol

Hyrwyddo cydraddoldeb rhwng y rhywiau: cynllun gweithredu

Gweithredu ar anabledd: hawl i fyw'n annibynnol - fframwaith a chynllun gweithredu

Cynllun Gweithredu LHDTTC+ Cymru

48. Fodd bynnag, dywedodd Sefydliad Bevan y gallai'r Strategaeth Ddrafft fod wedi'i thargedu'n llawer gwell at blant a theuluoedd â nodweddion gwarchodedig a hefyd y rhai sydd fwyaf mewn perygl o fod mewn tlodi, sef

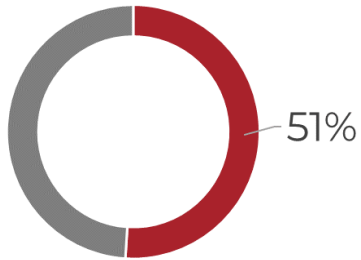
⁵² Llywodraeth Cymru, [Tlodi incwm cymharol: Ebrill 2021 i Fawrth 2022](#)

⁵³ Llywodraeth yr Alban, [Best Start. Bright Futures: tackling child poverty delivery plan 2022 to 2026](#) (Saesneg yn unig)

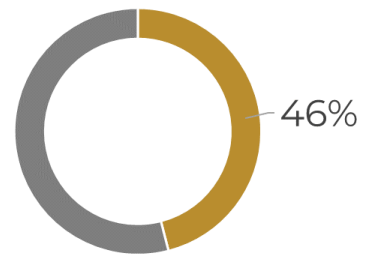
teuluoedd gyda phlant rhwng 0 a 4 oed, teuluoedd mawr a theuluoedd rhiant unigol.⁵⁴

Ffigur 7: Tebygolrwydd plant o wahanol grwpiau o fod mewn tlodi

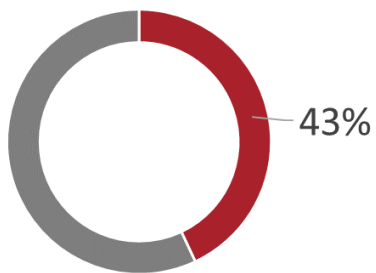
Byw mewn llety rhent cymdeithasol



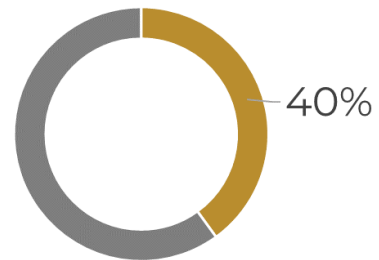
Byw mewn llety rhent preifat



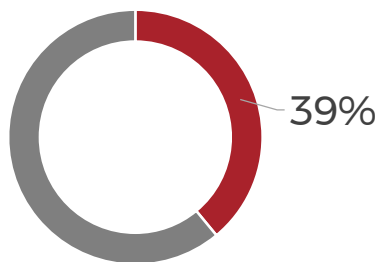
Sy'n byw ar aelwyd heb waith



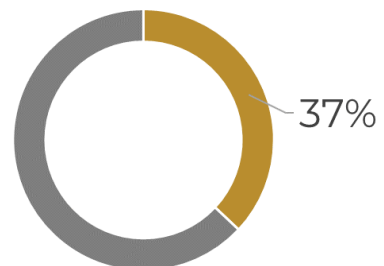
Aelwyd gyda 3 neu fwy o blant



Aelwydydd rhiant unigol



Plentyn ieuengaf yn y cartref 0-4 oed



⁵⁴ Tystiolaeth ysgrifenedig, Sefydliad Bevan

49. Pwysleisiodd Dr Ally Dunhill bwysigrwydd cefnogi teuluoedd mwy, gan fod arian yn lleihau, neu nid yw arian yn mynd yn ddigon pell, gyda theuluoedd mwy.⁵⁵

50. Tynnodd y Comisiynydd Plant sylw at rwystrau penodol sy'n wynebu teuluoedd o gymunedau lleiafrifoedd ethnig gan gynnwys hygyrchedd cyngor am fudd-daliadau a hawliau.⁵⁶

51. Yn y sesiynau â rhanddeiliaid, dywedwyd wrth y Pwyllgor bod dangos lens croestoriadol yn bwysig, ond ni roddwyd digon o bwyslais ar y cyfeiriad at groesdoriadedd yn y Strategaeth Ddrafft.⁵⁷

52. Mewn cyferbyniad, cynghorodd Sean O'Neill yn erbyn targedu cymorth at grwpiau penodol, gan nodi ei bod yn amlwg o dan Confensiwn y Cenhedloedd Unedig ar Hawliau'r Plentyn bod gan bob plentyn hyd at 18 oed hawliau sylfaenol, beth bynnag ei hunaniaeth.⁵⁸

Tlodi plant ac anabledd

53. Mae plant mewn teuluoedd ag aelod anabl o'r aelwyd fwy na thair gwaith yn fwy tebygol o brofi amddifadedd materol (20 y cant) na o gymharu â phlant mewn teuluoedd lle nad oes neb yn anabl (6 y cant).⁵⁹

54. Roedd y Strategaeth Ddrafft yn cydnabod y dystiolaeth hon wrth ymgysylltu â phlant, pobl ifanc a rhieni:

- Siaradodd rhieni/gofalwyr anabl a rhieni/gofalwyr plant anabl am y rhwystrau o ran hawlio budd-daliadau anabledd a gofalwr.
- Soniodd rhieni/gofalwyr plant anabl a niwrowahanol a rhieni unigol am y rhwystrau ychwanegol y maent yn eu hwynebu i gael mynediad at ofal plant priodol a fforddiadwy i'w galluogi i weithio.
- Nododd rhieni/gofalwyr â phlant anabl, plant niwrowahanol a phlant ag Anghenion Dysgu Ychwanegol eu bod yn wynebu rhwystrau penodol o ran cael asesiadau a diwallu anghenion addysgol eu plant.

⁵⁵ Cofnod y Trafodion, [paragraff 92](#), 25 Medi 2023

⁵⁶ Cofnod y Trafodion, [paragraff 347](#), 25 Medi 2023

⁵⁷ Crynodeb o sesiynau rhanddeiliaid

⁵⁸ Cofnod y Trafodion, [paragraff 209](#), 25 Medi 2023

⁵⁹ Llyfrgell Ty'r Cyffredin [Poverty in the UK: statistics](#) 2023

55. Ysgrifennodd y Pwyllgor Plant, Pobl Ifanc ac Addysg at y Pwyllgor gyda rhai o ganfyddiadau ei ymchwiliad parhaus “A yw plant a phobl ifanc anabl yn cael mynediad cyfartal at addysg a gofal plant?”⁶⁰ Mae'r Pwyllgor Plant, Pobl Ifanc ac Addysg yn nodi sut y gall diffyg gofal plant hygyrch a darpariaeth gofleidiol mewn ysgolion rwystro rhieni a gofawyr rhag gweithio a chael effaith negyddol ar incwm teuluoedd. Tynnwyd sylw hefyd at y costau ychwanegol a wynebwr gan deuluoedd oherwydd anghenion penodol plant anabl.⁶¹

56. Nodwyd diffyg cyllid wedi'i dargedu a diffyg darpariaeth gofal plant cynhwysol fel rhwystrau allweddol i rieni â phlant anabl o ran cael mynediad at gyflogaeth. Nid yw chwarter y menywod economaidd anweithgar hyn yn gweithio, a hynny oherwydd cyfrifoldebau teuluol a gofal cartref.⁶² Mewn achosion lle mae diffygion ariannol, mae rhai teuluoedd sydd â'r gallu ariannol i wneud hynny yn llenwi'r bwlch gyda'u hadnoddau eu hunain, gan leihau incwm eu haelwyd ar gyfer hanfodion eraill.

57. Yn ogystal â'r ffaith nad oes gan y plant hyn fynediad cyfartal at ddarpariaeth, mae llawer o aelwydydd â phlant anabl hefyd yn wynebu costau ychwanegol am wasanaethau, offer a thrafnidiaeth. Mae'r effaith gronnol ar deuluoedd yn sylweddol o ran incymau a gollwyd a'r effeithiau negyddol ar eu hiechyd a'u lles.

Tlodi plant, diogelu a'r risg o fynd i'r system ofal

58. Mae tystiolaeth gadarn o'r cysylltiad rhwng tlodi plant a phrofiad o fod mewn gofal. Mae'r ffigurau diweddaraf yn dangos bod 7,080 o blant yn derbyn gofal yng Nghymru bellach, sef cynnydd o 23 y cant ers 2013.⁶³ Mae'r Strategaeth Ddrafft yn cyfeirio at ymgysylltu â phobl ifanc sydd â phrofiad o fod mewn gofal a gofawyr sy'n berthnasau, ac yn nodi eu bod wedi sôn am yr heriau o ddeall a thrafod systemau cymhleth i gael mynediad at eu hawlogaethau.

59. Mynegodd NSPCC Cymru siom nad yw'r Strategaeth Ddrafft yn cyfeirio at y risg uwch i blant sy'n byw mewn tlodi yn dod i gysylltiad â gwasanaethau amddiffyn plant.⁶⁴

⁶⁰ Pwyllgor Plant, Pobl Ifanc ac Addysg [A yw plant a phobl ifanc anabl yn cael mynediad cyfartal i addysg a gofal plant?](#)

⁶¹ [Papwr i'w nodi 2.9, Gohebiaeth gan y Pwyllgor Plant, Pobl Ifanc ac Addysg ynghylch tlodi plant](#), 10 Hydref 2023

⁶² [Tystiolaeth ysgrifenedig, AEC 57, Oxfam Cymru](#)

⁶³ [Plant sy'n derbyn gofal ar 31 Mawrth yn ôl awdurdod lleol, rhyw ac oedran](#)

⁶⁴ Tystiolaeth ysgrifenedig, NSPCC

60. Dywedodd Barnwr Cyswllt Is-adran Deuluoedd Cymru wrth y Pwyllgor Plant, Pobl Ifanc ac Addysg:

"[...] families living in poverty or experiencing economic shocks which are insufficiently mitigated against via welfare support, the risk of children being neglected, harmed or abused is increase."

61. Roedd adroddiad manwl y Pwyllgor Plant, Pobl Ifanc ac Addysg i ddiwygio gwasanaethau ar gyfer plant sydd â phrofiad o fod mewn gofal yn annog Llywodraeth Cymru i fynd i'r afael â'r cynnydd sylweddol hwn yn nifer y plant sy'n mynd i ofal y wladwriaeth.⁶⁵

62. Canfu'r adroddiad hwnnw mai tlodi oedd y rheswm a nodwyd amlaf dros dynnu plant i ffwrdd o'u rhieni. Dywedodd ymchwilyr ym Mhrifysgol Lerpwl fod cynnydd o 1 y cant mewn tlodi plant rhwng 2015 a 2020 yn gysylltiedig â 5 plentyn ychwanegol yn mynd i ofal fesul 100,000 yn Lloegr.⁶⁶ Disgrifiwyd yr amddifadedd cynyddol hwn ganddynt fel ffactorau mawr y gellid eu hosgoi sy'n achosi'r cynnydd aruthrol yn nifer y plant sy'n cael eu symud o'u cartref teuluol a'u cymryd i ofal yn y DU – ymhlith ymyriadau mwyaf llym y Wladwriaeth i fywydau teuluoedd.⁶⁷

63. Edrychodd adroddiad Canolfan Polisi Cyhoeddus Cymru, y Dadansoddiad o'r ffactorau sy'n cyfrannu at y cyfraddau uchel o ofal yng Nghymru, ar y berthynas rhwng amddifadedd a chyfradd y plant sy'n derbyn gofal:

- Mae cysylltiadau cryf (ond nid o reidrwydd rhai achosol) ag amddifadedd, ac fel arfer mae gan ardaloedd mwy difreintiedig gyfraddau uwch o blant sy'n derbyn gofal.
- Mae'r cysylltiad rhwng amddifadedd a lefelau'r galw am wasanaethau plant wedi'i hen sefydlu, gydag ymchwil yn cynnig cyfuniad o ffactorau uniongyrchol (fel caledi materol) a ffactorau anuniongyrchol (straen rhieni a chyflwr y gymdogaeth) fel y cysylltiadau achosol.

⁶⁵ Senedd Cymru, [Os nad nawr, pryd? Diwygio radical ar gyfer plant a phobl ifanc sydd â phrofiad o fod mewn gofal](#) 2023

⁶⁶ [Child poverty and children entering care in England, 2015-20: a longitudinal ecological study at the local area level](#) - *The Lancet Public Health* (Saesneg yn unig)

⁶⁷ [Ms Davara Bennett, Dr Gabriella Melis, Yr Athro David Taylor Robinson, ymchwilyr iechyd cyhoeddus, Prifysgol Lerpwl](#) (Saesneg yn unig)

- Mae cydberthynas rhwng lefelau amddifadedd a chyfradd y plant sy'n derbyn gofal. Mae Canolfan Polisi Cyhoeddus Cymru yn amcangyfrif bod ychydig dros 53 y cant o'r amrywiad mewn cyfraddau ymhlith awdurdodau lleol yn gysylltiedig â'r lefelau gwahanol o amddifadedd yn eu hardaloedd.⁶⁸

Egwyddor 5: Atebolrwydd

64. Mae'r Arsyllfa ar Hawliau Dynol Plant yn nodi bod atebolrwydd yn faes arbennig o wan yn y Strategaeth Ddrafft ac nad yw'n cyflwyno targedau clir ar gyfer canlyniadau neu ddangosyddion cynnydd sy'n gysylltiedig â hawliau, a bod hyn yn hollbwysig i sicrhau atebolrwydd. Gweler Pennod 3 o'r adroddiad hwn.

Ein barn ni

Strategaeth tlodi plant yn seiliedig ar hawliau plant

Rydym yn croesawu'r ffaith bod y Strategaeth Ddrafft yn cyfeirio at rwymedigaethau Llywodraeth Cymru o dan Fesur Hawliau Plant a Phobl Ifanc (Cymru) 2011 ac yn benodol hawliau cyfranogiad Erthygl 12. Fodd bynnag, nodwn fod rhanddeiliaid allweddol o'r farn y dylai'r Strategaeth ganolbwyntio'n llawer cliriach ar hawliau plant, erthyglau unigol perthnasol Confensiwn y Cenhedloedd Unedig ar Hawliau'r Plentyn, a'r defnydd o bum egwyddor y 'Ffordd Gywir'. Er enghraifft, dylai fod yn glir ynghylch y camau i fynd i'r afael ag effaith negyddol tlodi plant ar hawliau plant i addysg ac iechyd.

O ran yr Asesiad o'r Effaith ar Hawliau Plant, nodwn nad oes ganddo asesiad manwl o sut y bydd y Strategaeth yn gwella'r hawliau a nodir yng Nghonfensiwn y Cenhedloedd Unedig ar Hawliau'r Plentyn, camau penodol a gymerir mewn perthynas â'r erthyglau unigol, a sut y bydd unrhyw effeithiau negyddol yn cael eu lliniaru. Rydym yn rhannu barn rhanddeiliaid y dylai'r Asesiad o'r Effaith ar Hawliau Plant i gyd-fynd â'r Strategaeth derfynol roi manylion cynhwysfawr mewn perthynas â'r pwyntiau hyn.

Mae gwaith ymgysylltu â phlant a phobl ifanc wedi chwarae rhan i'w chroesawu yn y gwaith paratoi ar gyfer y Strategaeth Ddrafft. Mae'n hanfodol bod profiad bywyd plant, pobl ifanc, rhieni a gofalwyr bellach yn cael ei droi'n gamau gweithredu pendant. Rhaid i'r rhai a gymerodd ran yn y gwaith ymgysylltu weld

⁶⁸ Canolfan Polisi Cyhoeddus Cymru, [Dadansoddiad o'r Ffactorau sy'n Cyfrannu at y Cyfraddau Uchel o Ofal yng Nghymru](#).

bod eu cyfraniadau wedi cael effaith ystyrlon a dylai Llywodraeth Cymru roi adborth uniongyrchol i'r plant a phobl ifanc a gymerodd ran.

Clywsom dystiolaeth gref o'r Alban am yr angen i ddefnyddio dull wedi'i dargedu i sicrhau bod plant mewn grwpiau sy'n arbennig o debygol o fyw mewn tlodi yn gallu cael mynediad at eu hawliau, a bod y dull o gael chwe grŵp blaenoriaeth yn fan cychwyn da, er bod angen gwneud gwaith pellach. Dylai Llywodraeth Cymru ddefnyddio ystadegau swyddogol a thystiolaeth arall i ddatblygu fframwaith blaenoriaethau tebyg yn seiliedig ar anghenion plant yng Nghymru. Mae angen i'r strategaeth hefyd fod yn llawer cliriach ynghylch camau gweithredu i fynd i'r afael â'r sefyllfa ar gyfer plant sy'n wynebu'r risg fwyaf o fod mewn tlodi.

Mae tystiolaeth o waith y Pwyllgor Plant, Pobl Ifanc ac Addysg ar anabledd yn peri pryder arbennig o ran ei effaith ar unigolion a'r ffordd y mae'n cyfrannu at anghydraddoldeb ac anfantais economaidd-gymdeithasol bellach. Mae'n bwrw amheuaeth ar wydnwch y sector gofal plant yn ei gyfanrwydd ac o ran a yw'r sector yn gallu diwallu anghenion presennol y boblogaeth a'u hanghenion yn y dyfodol. Rydym yn disgwyl i Lywodraeth Cymru roi sylw uniongyrchol i'r pryderon hyn yn ei strategaeth.

Nodwn fod ymchwil gan Brifysgol Lerpwl wedi canfod bod cynnydd o 1 y cant mewn tlodi plant yn gysylltiedig â 5 plentyn ychwanegol yn mynd i ofal fesul 100,000. Mae'n ddyletswydd ar Lywodraeth Cymru i fynd i'r afael â'r anghyfiawnder moesegol hwn drwy droi ei hymrwymiadau i ddiwygio radical ym maes gofal yn gamau gweithredu i gefnogi plant sydd â phrofiad o fod mewn gofal.

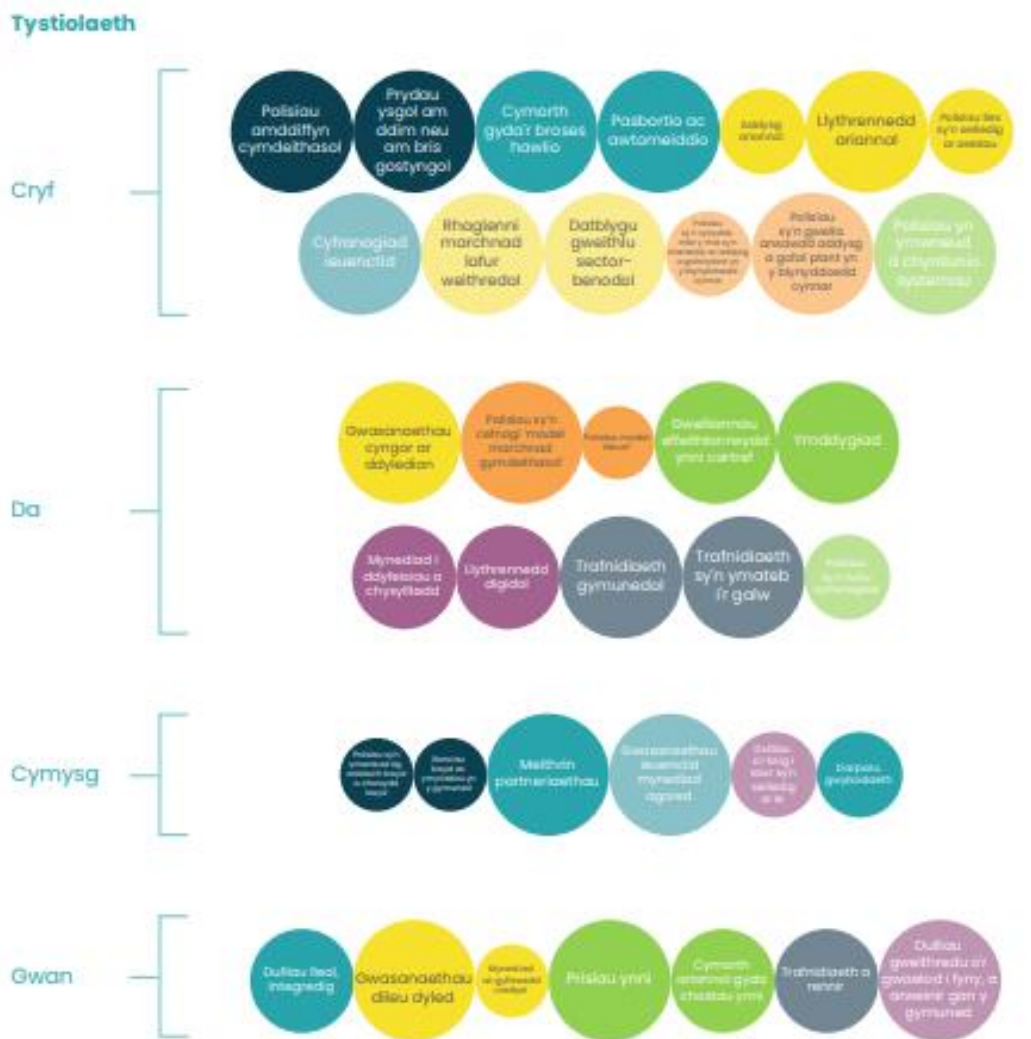
Argymhelliad 2. Dylai Llywodraeth Cymru roi ffocws llawer cliriach ar hawliau plant yn ei Strategaeth derfynol, gan gyfeirio at erthyglau unigol a defnyddio'r pum egwyddor a nodir yn 'Y Ffordd Gywir'. Dylai Llywodraeth Cymru sicrhau bod yr hyn a ddywedwyd wrthi gan blant, pobl ifanc, rhieni a gofalwyr yn cyd-fynd yn uniongyrchol â'r camau gweithredu penodol sy'n cael blaenoriaeth yn y Strategaeth derfynol, er mwyn mynd i'r afael ag anghenion y grwpiau o blant y mae tlodi'n fwyaf tebygol o effeithio arnynt.

4. Blaenoriaethu'r hyn sy'n gweithio

Blaenoriaethu ymyriadau polisi effeithiol

65. Mewn adroddiad ar gyfer Canolfan Polisi Cyhoeddus Cymru, amlinellodd Dr Irene Bucelli a Dr Abigail McKnight effeithiolrwydd gwahanol bolisiau gwrth-dlodi, a chryfder y dystiolaeth:

Ffigur 8: Effaith a chryfder y dystiolaeth sy'n cefnogi mentrau gwrth-dlodi



Maes polisi

- Ansicrwydd bwyd
- Anfantais o ran trafnidiaeth
- Y nifer sy'n manteisio ar drosglwyddiadau arian parod
- Gwasanaethau iau ariannol
- Dyled aelwydydd
- Camu ymlaen yn y gwaith
- Cyflenwad tai fforddiadwy
- Addysg a gafal plant yn y byrddoedd cynnar
- Tlodï tanwydd
- Addysg beilach a sgiliau
- Allgáu digidol
- Amgylchedd y gymdogaeth

Effeithiolrwydd



66. Dyma rai o brif ganfyddiadau'r adroddiad:

- Bod llawer o feysydd polisi yn rhyng-gysylltiedig; mae angen strategaethau effeithiol i fynd i'r afael â ysgogwyr sylfaenol, fel cynyddu incwm isel, cyn y gall ymyriadau penodol mewn maes polisi arall wneud cynnydd.
- Bod y lleihad yn rôl y system nawdd cymdeithasol y DU o ran darparu rhwyd ddiogelwch effeithiol yn erbyn tlodi yn her sy'n codi dro ar ôl tro. Mae'r adroddiad yn ychwanegu, er nad oes gan Lywodraeth Cymru'r pwerau i fynd i'r afael â'r rhain, y gall cydnabod eu diffygion arwain at welliannau yn y cymorth a'r gefnogaeth y gellir eu rhoi drwy offerynnau polisi amgen.

67. Nododd Sefydliad Bevan fod tystiolaeth bod mesurau sy'n gysylltiedig ag incwm yn gweithio, ac y dylent fod yn brif ffocws y Strategaeth, gan gynnwys:

- Cynyddu incwm drwy alluogi aelodau teulu i weithio oriau digonol ar gyflog digonol.
- Cynyddu incwm drwy fudd-daliadau nawdd cymdeithasol uwch a grantiau a lwfansau eraill.
- Torri costau'r cartref drwy ddarparu am ddim nwyddau neu wasanaethau y byddai fel arall yn rhaid eu prynu, neu eu rhoi am gost is.⁶⁹

68. Mae ein hastudiaethau achos yn amlygu'r angen am fuddsoddiad hirdymor mewn ymyriadau effeithiol i leihau tlodi plant.

Yr Alban

Gwerthusodd y Comisiwn Tlodi ac Anghydraddoldeb, a sefydlwyd gan Lywodraeth yr Alban yn ddiweddar gynnydd y taliad yn erbyn ei dargedau tlodi plant ar gyfer 2030. Galwodd ar Lywodraeth yr Alban i ganolbwyntio ar gyflawni, a chyflawni ar frys ac ar raddfa fawr, gan fod hyn yn angenrheidiol i gyrraedd ei thargedau. O ran cyllid, dywedodd y Comisiwn:

⁶⁹ Tystiolaeth ysgrifenedig, Sefydliad Bevan.

“The Commission recognises the difficult financial situation and budgetary pressures, but there needs to be clarity about whether sufficient funding is going to be available to deliver the actions set out in the delivery plan to the necessary timescales. If the Scottish Government is committed to its national mission to tackle child poverty then it must ensure that funding is available to deliver the actions needed to meet the child poverty targets. This will require reprioritisation of spend across Scottish Government and for Scottish Government to make full use of its devolved tax powers to raise additional revenue to tackle poverty and inequality”.

Seland Newydd

Ym mis Awst 2023, cyhoeddodd Llywodraeth Seland Newydd *femorandwm* ar gyrraedd ei thargedau lleihau tlodi plant. Nododd y bydd angen buddsoddiad sylweddol o hyd i gyrraedd y targedau deng mlynedd. Bydd tri phrif ddull yn hanfodol i gyrraedd y targedau hyn:

- *codi incwm drwy gynyddu budd-daliadau a chredydau treth Gweithio i Deuluoedd;*
- *lleihau costau tai drwy gynyddu'r cyflenwad o dai fforddiadwy a chyhoeddus; a*
- *mynd i'r afael â phwysau ar gyllidebau cartrefi drwy leihau ac atal dyled, cyfyngu ar chwyddiant, darparu cymorth ar ffurf nwyddau, a mynd i'r afael â chostau uwch y mae rhai grwpiau blaenoriaeth penodol yn eu hwynebu.*

Taliad Plant yr Alban

69. Honnodd sawl tyst, gan gynnwys y Comisiynydd Plant a Dr Victoria Winckler, fod Taliad Plant yr Alban yn cael effaith gadarnhaol ar leihau tlodi plant.⁷⁰

⁷⁰ Cofnod y Trafodion, paragraff 17, 25 Medi 2023

Taliad Plant yr Alban

Mae Taliad Plant yr Alban yn daliad wythnosol o £25 am bob plentyn dan 16 oed ac yn cael ei dalu bob mis. Mae'n cael ei dalu i deuluoedd am bob plentyn dan 16 oed y maent yn brif ofalwr ar ei gyfer.

Nid yw'r taliad yn effeithio ar unrhyw daliadau eraill gan Lywodraeth y DU neu Lywodraeth yr Alban y mae aelwyd yn gymwys i'w cael.

Mae Llywodraeth yr Alban yn disgwyl i'r taliad chwarae rhan bwysig o ran lleihau tlodi plant, gan ei leihau 5 pwynt canran.

70. Dywedodd y Comisiynydd Plant y byddai'n croesawu'r posibilrwydd o daliad tebyg yng Nghymru yn y tymor canolig i'r tymor hir, er ei bod yn deall y byddai angen i Lywodraeth Cymru geisio mwy o bwerau datganoledig.⁷¹

71. Nododd yr Athro Rod Hick fod y taliad plentyn yn yr Alban yn syniad newydd ac yn uchelgeisiol, ac y byddai'n ddymunol iawn i Lywodraeth Cymru fonitro'r broses o gyflwyno'r taliadau a'u heffaith.⁷²

72. Dywedodd Dr Victoria Winckler:

"... there needs to be a more considered view—would it make a difference, or would a version of it make a difference; For example; should it be targeted on certain groups of people; how much would it cost, and where would funds come from? And it's only, in my view, when you've done that exercise that you can take a view that either this is something that really, really can't be done, or actually something that the Welsh Government might want to push for in the future".⁷³

Gwella incwm teuluoedd mewn tlodi

73. Yn Abertawe, clywodd y Pwyllgor gan y rhai sydd â phrofiad o fod mewn tlodi am ba mor bwysig ydyw bod pobl yn ymwybodol o'u hawl i fudd-daliadau, a'r angen am brosesau awtomataidd a symlach i helpu pobl i gael yr hyn y mae ganddynt hawl iddo.⁷⁴ Dywedodd y cyfranogwyr fod hyn yn arbennig o bwysig i

⁷¹ Cofnod y Trafodion, [paragraff 299](#), 25 Medi 2023

⁷² Cofnod y Trafodion, [paragraff 141](#), 25 Medi 2023

⁷³ Cofnod y Trafodion, [paragraff 179](#), 25 Medi 2023

⁷⁴ Nodiadau o ymweliad y Pwyllgor ag Abertawe

bobl â phroblemau llythrennedd, a'r rhai nad yw'r Gymraeg na'r Saesneg yn iaith gyntaf iddynt.

74. Tynnodd Dr Victoria Winckler sylw at botensial 'System Fudd-daliadau i Gymru' i'w gwneud yn haws i aelwydydd gael mynediad at gymorth:

"... rather than having to make multiple applications for the school essentials grant, for Council Tax reduction, for Healthy Start, for all the different schemes, a single application would then open the door to those other schemes. And if that is linked with a claim for universal credit or for new claims, or if there are legacy benefits from a pre-existing claim, then even that could be triggered as well. And the Welsh Government is working on a plan to deliver this Welsh benefits system. It is a big task and it will take a while".⁷⁵

75. Nid yw'r heriau y mae aelwydydd yng Nghymru yn eu hwynebu wrth gael mynediad at gymorth yn unigryw. Nododd yr Athro Mari Rege fod y comisiwn y mae'n ei arwain yn Norwy hefyd yn gweithio ar y meysydd hyn:

"Even if there are a lot of different transfers possible for the poor, we see that it's a very complicated system. It's almost hard for me to understand everything that is available and how it all adds up. Going back to..., how much stress these parents can be under, we basically have a transfer system that is not making life easier in the sense that there is more predictability and less chaos".⁷⁶

76. Tynnodd Chris Birt sylw at ddau gynllun peilot yn yr Alban:

"Social Security Scotland are looking to work with the local council and with the Department for Work and Pensions, to an extent, to try and create the 'no wrong door', one-stop shop sort of thing for families".⁷⁷

⁷⁵ Cofnod y Trafodion, [paragraff 217](#), 25 Medi 2023

⁷⁶ Cofnod y Trafodion, [paragraff 39](#), 25 Medi 2023

⁷⁷ Cofnod y Trafodion, [paragraff 76](#), 25 Medi 2023

Ein barn ni

Mae canfyddiadau'r adroddiad gan Dr Bucelli a Dr McKnight ar gyfer Canolfan Polisi Cyhoeddus Cymru yn arbennig o ddefnyddiol o ran amlygu meysydd lle mae gwariant gwrthdlodi ar ei fwyaf effeithiol. Mae eu canfyddiadau'n nodi cyfiawnhad clir dros flaenoriaethu gwariant gwrthdlodi yn y meysydd hyn mewn cyfnod anodd, a dylai dyraniadau cyllideb nesaf Llywodraeth Cymru adlewyrchu'r canfyddiadau hyn.

Rydym hefyd yn cytuno â Chomisiynydd Plant Cymru, a ddywedodd mai tlodi *"yw'r mater mwyaf sy'n effeithio ar blant yng Nghymru, a thasg fwyaf Llywodraeth Cymru yw mynd i'r afael â thlodi'n effeithiol"*. Mae tystiolaeth o'r Alban a Seland Newydd yn amlygu'r angen am ddull hirdymor o fynd i'r afael â thlodi plant, gyda buddsoddi parhaus. Bydd hyn yn gofyn am ddewis blaenoriaethau, gwneud penderfyniadau anodd, ac ewyllys gwleidyddol i sicrhau'r effaith fwyaf bosibl o fewn terfynau pwerau a chyllideb Llywodraeth Cymru. Credwn y dylai Llywodraeth Cymru fabwysiadu dull buddsoddi i arbed drwy flaenoriaethu cyllid i fynd i'r afael â thlodi plant yn ei chyllidebau yn y dyfodol.

Croesewir y pwyslais ar gynyddu incwm yn y Strategaeth Ddrafft. Dangosodd ein hadroddiad blaenorol ar ddyled a chostau byw⁷⁸ pa mor bwysig yw symleiddio'r system ar gyfer hawlio taliadau a hawlogaethau datganoledig y mae teuluoedd yn gymwys i'w cael. Edrychwn ymlaen at y wybodaeth ddiweddaraf am y cynnydd yn y maes gwaith hwn, gan gynnwys y cerrig milltir sydd ar ddod ac amserlenni ar gyfer gweithredu, a sut y mae Llywodraeth Cymru yn gweithio gyda phartneriaid i fynd i'r afael â rhwystrau posibl rhag gweithredu.

Cafwyd sawl galwad ar i Lywodraeth Cymru fonitro datblygiadau arloesol mewn mannau eraill fel Taliad Plant yr Alban. O ystyried y pwysau ar gyllidebau Llywodraeth Cymru a'r cwestiynau ynghylch a oes gan Lywodraeth Cymru y pwerau i wneud hyn, sylweddolwn efallai na fydd yn bosibl cyflwyno taliad tebyg yng Nghymru yn y tymor byr. Fodd bynnag, byddai'n werth ystyried atebion mwy arloesol yn y tymor hwy, a dylai'r gwaith paratoi sydd ei angen i lywio'r gwaith o ddatblygu'r polisi ddechrau nawr.

Argymhelliad 3. Dylai Llywodraeth Cymru flaenoriaethu rhaglenni lle mae tystiolaeth glir eu bod yn effeithiol o ran lleihau tlodi plant, a dylai ddarparu cyllid

⁷⁸ Pwyllgor Cydraddoldeb a Chyfiawnder Cymdeithasol, [Dyled anghynaliadwy a chostau byw cynyddol](#), Medi 2023

cynaliadwy i raglenni sydd wedi profi eu gwerth. Dylai'r blaenoriaethu hwn lywio dyraniadau yng nghyllidebau'r dyfodol.

Argymhelliad 4. Dylai Llywodraeth Cymru roi'r wybodaeth ddiweddaraf am y cynnydd o ran datblygu System Fudd-daliadau i Gymru, gan gynnwys:

- Cerrig milltir y mae'n disgwyl eu cyflawni dros y flwyddyn nesaf, amserlenni ar gyfer rhoi camau gweithredu eraill ar waith, a sut mae'n bwriadu mynd i'r afael â rhwystrau rhag gweithredu system gydlynol fel meini prawf cymhwysedd, ansicrwydd ynghylch rhannu data, a heriau technolegol.
- Pa ystyriaeth y mae wedi'i rhoi i sut y gall y cynlluniau peilot sy'n cael eu cynnal yn yr Alban i gynnwys yr Adran Gwaith a Phensiynau lywio ei gwaith ar System Fudd-daliadau i Gymru.
- Dadansoddiad o sut y gellid cyflwyno fersiwn o Daliad Plant yr Alban yng Nghymru yn y dyfodol

Dylai Llywodraeth Cymru egluro'r amseru ar gyfer y diweddariadau cynnydd chwe-misol a addawyd mewn ymateb i argymhelliad 5 yn ein hadroddiad dyled a chostau byw.

5. Blynyddoedd cynnar, gofal plant ac ysgolion

77. Cafodd pwysigrwydd ymyriadau blynyddoedd cynnar eu pwysleisio drwyddi draw. Dywedodd yr Athro Mari Rege mai prin oedd y dulliau a oedd mor effeithiol ag addysg blynyddoedd cynnar er mwyn torri'r cylch tlodi rhwng cenedlaethau, a bod meithrin profiadau dysgu yn allweddol i greu sylfeini ar gyfer dysgu gydol oes.⁷⁹

78. Nododd yr Athro Rege:

“early childhood investments [...] will give returns in the future, because there will be lower crime, they will be completing high-school education, and they will enter into the labour market. So, I think this is so important to emphasise these future economic gains for the Government, to justify investing more in young children’s development opportunities.”⁸⁰

Y blynyddoedd cynnar a'r 1,000 diwrnod cyntaf

79. Tynnodd Iechyd Cyhoeddus Cymru sylw at bwysigrwydd ymyriadau blynyddoedd cynnar:

“Mae datblygiad cymdeithasol ac emosiynol yn y blynyddoedd cynnar yn adeiladu'r sylfaen ar gyfer iechyd a llesiant yn y dyfodol ar draws cwrs bywyd. Mae tystiolaeth ryngwladol gref yn dangos bod y 1000 diwrnod cyntaf yn amser tyngedfennol.”

“Rhaid i ymdrechion i leihau anghydraddoldebau ar draws cwrs bywyd, gan gynnwys trwy leihau costau a chynyddu incwm teuluoedd, ddechrau cyn gynted â phosibl er mwyn cael y siawns orau o lwyddo.”⁸¹

80. Dywedodd Coleg Brenhinol y Meddygon nad oedd digon o ffocws ar y 1,000 o ddiwrnodau cyntaf o fywyd plentyn yn y Strategaeth Ddrafft a galwodd am roi mwy o ystyriaeth i effaith tlodi ar fabanod a phlant bach. Roeddent yn cwestiynu a

⁷⁹ Cofnod y Trafodion, [paragraff 28](#), 25 Medi 2023

⁸⁰ Cofnod y Trafodion, [paragraff 120](#), 25 Medi 2023

⁸¹ Iechyd Cyhoeddus Cymru, [Plant a'r argyfwng costau byw yng Nghymru: Sut mae iechyd a llesiant plant yn cael eu heffeithio a meysydd gweithredu](#)

oedd gweithlu â hyfforddiant a sgiliau digonol ar gael i gyflawni'r gwaith o ehangu Dechrau'n Deg.⁸²

81. Nododd yr Athro Mari Rege fod gorsafoedd iechyd Norwy wedi bod yn llwyddiant aruthrol, ac yn rheswm allweddol dros y cyfraddau bwydo ar y fron llawer uwch yn Norwy.⁸³ Esboniodd eu bod wedi'u lleoli o fewn pellter cerdded mewn ardaloedd trefol, a bod llawer yn ymddiried ynddynt.

82. Codwyd y themâu hyn yn ein sesiwn rhanddeiliaid, gyda chyfranogwyr yn dweud nad oedd digon o ystyriaeth i fabanod yn y Strategaeth Ddrafft, o ystyried pwysigrwydd y 1,000 o ddiwrnodau cyntaf. Mae angen i wasanaethau blynyddoedd cynnar a bydwreigiaeth fod yn wasanaeth cyffredinol cryf, gyda digon o adnoddau i helpu'r rhai y mae angen mwy o gymorth arnynt.⁸⁴

83. Tynnodd Chris Birt sylw at addewid Llywodraeth yr Alban i roi Bocs Babi i bob babi sy'n cael ei eni yn yr Alban.⁸⁵ Eglurodd diben yr ymyriad:

“Part of that is obviously to ensure that every family at the start of a child’s life has access to the same necessities that we all need, whether it’s nappies, thermometers, bath thermometers, all these kinds of things, basic clothing. But really, the main goal of that is to engage parents with services.”⁸⁶

84. Ymrwymodd Llywodraeth Cymru i “[g]yflwyno bwndeli babanod i fwy o deuluoedd” yn ei Rhaglen Lywodraethu.⁸⁷ Yn y Cyfarfod Llawn ar 11 Hydref 2023, rhoddodd y Gweinidog Cyfiawnder Cymdeithasol y wybodaeth ddiweddaraf am y cynnydd o ran cyflawni'r ymrwymiad hwn:

“ar y bwndeli babanod, y nod, drwy ein hymrwymiad yn y rhaglen lywodraethu, yw eu cynnig i fwy o deuluoedd ledled Cymru. Rydym yn gobeithio cyflwyno rhaglen gymorth y flwyddyn nesaf, gan fod hyn yn ymwneud â chynnig cyfle i gael eitemau hanfodol.”⁸⁸

⁸² Tystiolaeth ysgrifenedig, Coleg Brenhinol y Meddygon

⁸³ Cofnod y Trafodion, [paragraff 12](#), 25 Medi 2023

⁸⁴ Crynodeb o sesiynau rhanddeiliaid

⁸⁵ NHS Inform Scotland, [Baby Box](#) (Saesneg yn unig)

⁸⁶ Cofnod y Trafodion, [paragraff 16](#), 25 Medi 2023

⁸⁷ Llywodraeth Cymru, [Rhaglen Lywodraethu Llywodraeth Cymru: diweddariad](#)

⁸⁸ Cofnod y Trafodion, [paragraff 54](#), 11 Hydref 2023

Gofal plant

Norwy

Mae gan y gwledydd Nordig (Denmarc, y Ffindir, Gwlad yr Iâ, Norwy a Sweden) rai o'r cyfraddau tlodi plant isaf yn Ewrop, er bod y rhain wedi bod yn cynyddu dros y blynyddoedd diwethaf.

Er bod gan bob un ohonynt wahaniaethau o ran sut maent yn ymdrin â materion llesiant, cyfeirir yn aml at y dull cyffredinol a ddefnyddir gan y pum gwlad hyn fel y model llesiant Nordig.

Agwedd allweddol ar y model Nordig yw addysg a gofal i bawb yn ystod plentyndod cynnar, sy'n cael ei ariannu'n bennaf gan y llywodraeth gyda ffioedd isel yn seiliedig ar incwm y cartref. Mae system Norwy yn gweithredu ar yr egwyddor na ddylai unrhyw deulu wario mwy na 6 y cant o'u hincwm ar ofal plant, gyda chostau'n gostwng wrth i nifer y plant gynyddu. Mae teuluoedd incwm isel yn gymwys i gael 20 awr o ofal plant am ddim yr wythnos.

85. Wrth sôn am yr hyn a ddysgodd drwy ei phrofiad proffesiynol yn Norwy, nododd yr Athro Mari Rege:

"I, at least, don't know about any more effective tool than early childhood education, to actually bring them in to childcare, where they have nurturing learning experiences that create a foundation for learning for life, which is very important. Because what research also shows—for example, Professor Ariel Kalil with the University of Chicago has demonstrated it in numerous studies—is that in opportunities to learn and be stimulated, and in just vocabulary development, there are big differences in different households, and you see there is a social gradient in how stimulating the home-learning environment is."⁸⁹

86. Dywedodd yr Athro Rege fod tystiolaeth o effaith gofal plant i bawb yn llawer mwy cadarn na'r rhaglenni gofal plant sydd wedi'u targedu'n fwy, lle mae dod o hyd i effeithiau hirdymor yn anoddach.⁹⁰

⁸⁹ Cofnod y Trafodion, paragraff 28, 25 Medi 2023

⁹⁰ Cofnod y Trafodion, paragraff 112, 25 Medi 2023

87. Mae tystiolaeth sylweddol o'r rôl y gall gofal plant o ansawdd uchel ei chael o ran gwrthdroi effeithiau tlodi ar blant ifanc. Canfu'r prosiect Darpariaeth Addysg Effeithiol Cyn Ysgol (EPPE) – yr astudiaeth hydredol fawr gyntaf yn Ewrop o ddatblygiad plant rhwng 3 a 7 oed yr hyn a ganlyn:

- Mae cael profiad cyn ysgol, o gymharu â pheidio â'i gael, yn gwella datblygiad cyffredinol plant.
- Mae hyd presenoldeb (mewn misoedd) yn bwysig; mae dechrau cynharach (o dan 3 oed) yn gysylltiedig â datblygiad deallusol gwell.
- Mae plant dan anfantais yn elwa'n sylweddol o brofiadau cyn ysgol o ansawdd da, yn enwedig pan fo hyn gyda chymysgedd o blant o gefndiroedd cymdeithasol gwahanol.⁹¹

88. Dywedodd Dr Victoria Winckler fod angen blaenoriaethu ariannu gofal plant, er gwaethaf pwysau cyllidebol Llywodraeth Cymru. Roedd hi am weld:

"... a seamless and affordable childcare system, which doesn't necessarily mean free. But it does mean from end of statutory maternity leave up till start of school age, and that enables parents who want to work and train to be able to work and train and doesn't force, in low-income households, one earner to drop out because they can't afford childcare".⁹²

89. Ymhelaethodd Dr Winckler:

"the broad model that we've advocated is that up to around about 15, 16 hours would be free or at a nominal cost, and that above that it would be means tested, depending on household income."⁹³

90. Disgrifiodd rhanddeiliaid yn ein sesiynau grŵp trafod y ddarpariaeth gofal plant fel 'loteri cod post', gyda rhai'n dadlau y dylid ehangu'r ddarpariaeth yng Nghymru yn yr un modd ag a gynigir yn Lloegr.⁹⁴

⁹¹ The Effective Provision of Pre-School Education (EPPE) Project, [Findings from Pre-school to end of Key Stage 1](#) (Saesneg yn unig)

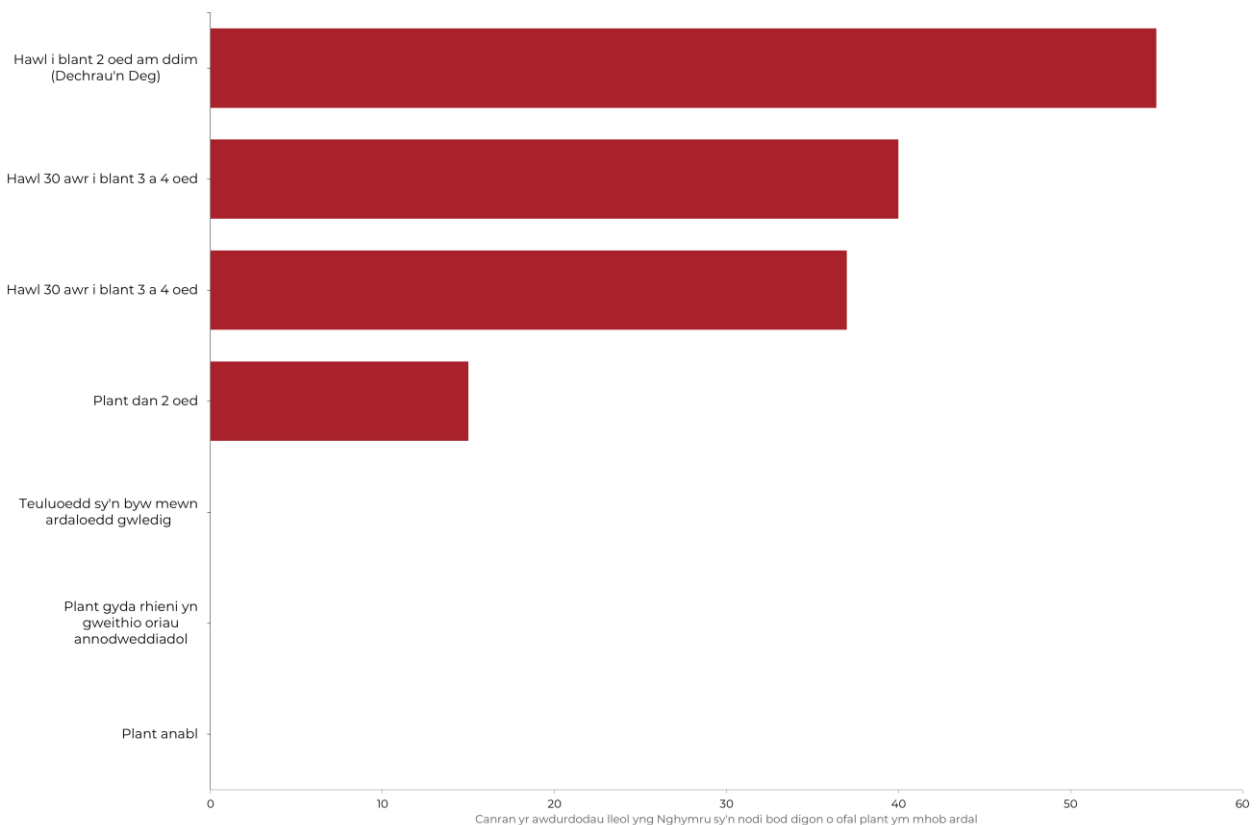
⁹² Cofnod y Trafodion, [paragraff 192](#), 25 Medi 2023

⁹³ Cofnod y Trafodion, [paragraff 215](#), 25 Medi 2023

⁹⁴ Crynodeb o sesiynau rhanddeiliaid

91. Mae'r dystiolaeth a glywsom am 'loteri cod post' yn cyd-fynd ag adroddiad diweddaraf elusen Coram Family and Childcare⁹⁵ sy'n nodi nad oes digon o ddarpariaeth gofal plant ledled Cymru ar gyfer nifer o grwpiau o blant. Nid oes yr un awdurdod lleol yng Nghymru yn cynnig darpariaeth gofal plant ddigonol ar gyfer plant anabl, plant â rhieni sy'n gweithio oriau anarferol, neu blant sy'n byw mewn ardaloedd gwledig (gweler Ffigur 9 – canran yr awdurdodau lleol yng Nghymru sy'n nodi bod digon o ofal plant ym mhob ardal: fesul grŵp).

Ffigur 9 - Canran yr awdurdodau lleol yng Nghymru sy'n nodi bod digon o ofal plant ym mhob ardal: fesul grŵp⁹⁶



⁹⁵ Coram Family and Childcare, [Childcare survey 2023](#) (Saesneg yn unig)

⁹⁶ Coram Family and Childcare, [Childcare survey 2023](#) (Saesneg yn unig)

Ysgolion

- 92.** Roedd cefnogaeth gyffredinol i'r brif enghraifft o ddarpariaeth gyffredinol gan Lywodraeth Cymru: prydau ysgol am ddim. Mynegodd Ally Dunhill, Sean O'Neill ac eraill gefnogaeth.⁹⁷ Roedd hwn yn bolisi cyffredinol a oedd yn dileu stigma. Dywedodd Ally Dunhill fod dull cyffredinol yn osgoi sefyllfaoedd lle mae disgyblion sydd â hawl i gael prydau ysgol am ddim yn cael eu gweld yn wahanol i'w cyfoedion, sy'n effeithio ar y nifer sy'n manteisio arnynt.⁹⁸
- 93.** Roedd rhanddeiliaid yn y sesiynau grŵp trafod yn cefnogi prydau ysgol am ddim i bawb ond yn mynegi pryderon ynghylch dyled prydau ysgol. Roedd hyn yn cynnwys tystiolaeth anecdotaidd o sancsiynau amhriodol yn cael eu defnyddio o ganlyniad i ôl-ddyledion. Mae swyddfa'r Comisiynydd Plant wedi sôn yn flaenorol am achosion o wrthod rhoi prydau ysgol i blant gan nad oedd arian ar eu cerdyn talu.⁹⁹
- 94.** Mae Plant yng Nghymru yn cefnogi prydau ysgol am ddim; gwnaethant nodi y byddai ymyriadau sy'n mynd i'r afael â newyn a diffyg diogeledd bwyd ymhlith eu prif flaenoriaethau.¹⁰⁰ Roeddent hefyd yn galw am gyflymu adolygiad o drothwyon cymhwysedd disgyblion ysgol uwchradd.¹⁰¹ Roedd Sefydliad Bevan hefyd am weld rhagor o weithredu yn y maes hwn.¹⁰²
- 95.** Disgrifiodd Sean O'Neill gost gwisg ysgol fel rhwystr parhaus i blant a theuluoedd:

"This is especially an issue where schools are insisting on having branding and logos on clothing, which requires parents to buy clothes from certain outlets, which are twice the price of unbranded clothes from supermarkets. There could be significant savings, day-to-day savings, for parents, so that they could use that money for better things than spending it on logos and school uniforms. This is something that we have the powers to do. We've got the guidance—let's get on and do it".¹⁰³

⁹⁷ Cofnod y Trafodion, [paragraff 110, 195, 25](#), Medi 2023

⁹⁸ Cofnod y Trafodion, [paragraff 75](#), 25 Medi 2023

⁹⁹ Comisiynydd Plant Cymru, [Siarter ar gyfer Newid: Amddiffyn Plant yng Nghymru rhag Effaith Tlodi](#)

¹⁰⁰ Cofnod y Trafodion, [paragraff 195](#), 25 Medi 2023

¹⁰¹ Cofnod y Trafodion, [paragraff 195](#), 25 Medi 2023

¹⁰² Cofnod y Trafodion, [paragraff 177](#), 25 Medi 2023

¹⁰³ Cofnod y Trafodion, [paragraff 196](#), 25 Medi 2023

96. Tynnodd Sean O’Neill sylw hefyd at bwysigrwydd trafnidiaeth gyhoeddus o ran helpu teuluoedd i gael mynediad at addysg, gan nodi:

*“... you only have to look over the bridge at Bristol, who have recently introduced free bus and train travel across the city in a bid to cut air pollution as part of their environmental strategy, but this also enables children and families who have struggled with the cost of transport to access education, to access training and employment”.*¹⁰⁴

Ein barn ni

Mae effaith tlodi yn dechrau cyn i fabi gael ei eni. Mae ymyriadau yn y blynyddoedd cynnar felly yn chwarae rhan hanfodol o ran mynd i’r afael â thlodi plant, a nodwn fod Llywodraeth Cymru wedi buddsoddi’n sylweddol mewn rhaglenni fel Dechrau’n Deg. Mae pryderon nad yw’r Strategaeth yn rhoi digon o bwyslais ar bwysigrwydd y blynyddoedd cynnar.

O ystyried pwysigrwydd plentyndod cynnar a’r 1,000 diwrnod cyntaf, rydym yn cytuno y dylai Llywodraeth Cymru flaenoriaethu buddsoddiadau yn y meysydd hyn. Dylai hyn gynnwys camau i wella cyfraddau bwydo ar y fron, yn enwedig mewn cymunedau difreintiedig, ac eglurhad o gamau nesaf y Llywodraeth mewn perthynas â threialu bwndeli babanod yn Abertawe a’r amserlen ar gyfer eu cyflwyno ledled y wlad.

Mae darparu gofal plant fforddiadwy o ansawdd uchel i bawb yn rhan allweddol o gyflwyno ymyriadau gwell yn ystod y blynyddoedd cynnar. Clywsom dystiolaeth gref o Norwy yn benodol am effeithiolrwydd addysg a gofal plant o safon yn y blynyddoedd cynnar i dorri’r cylch tlodi rhwng cenedlaethau. Mae’n hanfodol bod cyllid canlyniadol Barnett sy’n deillio o gynnydd mewn gwariant ar ofal plant yn Lloegr dros y blynyddoedd nesaf yn cael ei wario ar ddarparu gofal plant o safon yng Nghymru mewn ffordd sy’n mynd i’r afael â’r heriau strwythurol hyn sy’n pontio cenedlaethau. Bydd ein gwaith dilynol ar ofal plant yng ngwanwyn 2024 yn archwilio hyn yn fanylach.

Argymhelliad 5. Dylai Llywodraeth Cymru ymrwymo i ariannu darpariaeth gofal plant ddi-dor a fforddiadwy drwy’r cyllid canlyniadol Barnett y bydd yn ei gael o

¹⁰⁴ Cofnod y Trafodion, [paragraff 168](#), 25 Medi 2023

ganlyniad i'r cynnydd mewn gwariant ar ofal plant yn Lloegr. Dylai ddatblygu cynlluniau ar gyfer gwneud hyn erbyn mis Gorffennaf 2024.

Casgliad 1. Rydym yn bwriadu gwneud gwaith dilynol ar ein gwaith ar ofal plant yn ystod gwanwyn 2024. Fel rhan o'r gwaith hwn, byddwn yn archwilio sut y gellir cyflwyno darpariaeth gofal plant o safon mewn ffordd sy'n mynd i'r afael â thlodi plant, a byddwn yn rhoi ystyriaeth bellach i sut y gallwn sicrhau bod y llywodraeth yn gweithredu i fynd i'r afael â'r annhegwch a wynebir gan blant a phobl ifanc ag anabledau.

6. Gweinidog Babanod, Plant a Phobl Ifanc

Diffyg strategaeth gydlynol

97. Roedd gan dystion bryderon am y diffyg cydlynol yn null strategol Llywodraeth Cymru o fynd i'r afael â thlodi plant.

98. Dywedodd yr Arsyllfa ar Hawliau Dynol Plant ym Mhrifysgol Abertawe:

*“it does not articulate a clear strategic framework to identify, prioritise, plan and implement actions, allocate resources, develop outcome targets, or monitor progress and promote accountability for interventions to tackle child poverty in Wales, now and in the future”.*¹⁰⁵

99. Un pryder allweddol oedd bod y Strategaeth Ddrafft yn darllen yn debycach i restr o'r hyn y mae Llywodraeth Cymru eisoes yn ei wneud. Dywedodd Comisiynydd Plant Cymru:

*“... [it] doesn't really spell out exactly what, how, when or who will actually deliver against those different policies in order to reduce and eradicate child poverty.”*¹⁰⁶

100. Dywedodd Colegau Cymru:

*“The Welsh Government's Draft Child Poverty Strategy offers a list of relevant policy initiatives, as opposed to clear targets, measurable indicators and robust monitoring and accountability mechanisms, as to who will deliver against those different policies in order to reduce and eradicate child poverty”.*¹⁰⁷

Cydlynu polisiau plant ar draws y llywodraeth

101. Mae llywodraethau Cymru wedi mabwysiadu dulliau gwahanol o ran cyfrifoldeb gweinidogol dros blant. Mewn llywodraethau blaenorol, weithiau bu

¹⁰⁵ Tystiolaeth ysgrifenedig, [Arsyllfa ar Hawliau Dynol Plant](#)

¹⁰⁶ Cofnod y Trafodion, [paragraff 261](#), 25 Medi 2023

¹⁰⁷ Tystiolaeth ysgrifenedig, [Colegau Cymru](#)

swydd weinidogol neu ddirprwy weinidogol neilltuedig sy'n canolbwyntio'n benodol ar blant.

102. O dan y trefniadau presennol, mae'r Gweinidog Cyfiawnder Cymdeithasol yn gyfrifol am fynd i'r afael â thlodi plant o fewn Llywodraeth Cymru, tra bod y Dirprwy Weinidog Gwasanaethau Cymdeithasol a'r Dirprwy Weinidog Iechyd Meddwl a Llesiant yn arwain ar faterion plant.

103. Wrth ymateb i'r ddadl ar adroddiad blynyddol y Comisiynydd Plant yn y Cyfarfod Llawn ar 17 Hydref, dywedodd y Gweinidog Cyfiawnder Cymdeithasol fod "pob aelod o'r Cabinet yn gyfrifol am hawliau plant".¹⁰⁸

104. Yn ystod ein hymweliad ag Abertawe, clywodd y Pwyllgor y byddai Gweinidog Plant penodedig yn gwneud gwahaniaeth gan nad oes un person penodol yn Llywodraeth Cymru ar hyn o bryd yn gyfrifol am fabanod, plant a phobl ifanc. Mynegwyd pryderon hefyd fod hyn yn broblem yn y gwasanaeth sifil, gydag adrannau'n cael eu had-drefnu'n rheolaidd, gan arwain at ansefydlogrwydd a cholli gwybodaeth ac arbenigedd.¹⁰⁹

105. Galwodd y Comisiynydd Plant am i'r atebolrwydd pennaf fod gyda Gweinidog unigol a all ysgogi ac arwain gwaith y llywodraeth, a nododd fod adroddiad Canolfan Polisi Cyhoeddus Cymru yn nodi hyn fel arfer gorau.¹¹⁰

106. Dadleuodd Dr Rhian Croke fod angen atebolrwydd lefel uchel ar gyfer mynd i'r afael â thlodi plant, ac awgrymodd y dylai'r Prif Weinidog arwain ar hyn:

"the First Minister should have ultimate responsibility. This is such a grave and serious issue, and maybe he should have oversight of delivery and accountability of child poverty. However, it should be made clear, all the different levels of ministerial responsibility across all the different portfolios, because of course child poverty is multifaceted, cuts across all children's rights, and those clear lines of accountability should be laid out."¹¹¹

¹⁰⁸ Cofnod y Trafodion, [paragraff 492](#), 17 Hydref 2023

¹⁰⁹ Nodiadau o ymweliad y Pwyllgor ag Abertawe

¹¹⁰ Tystiolaeth ysgrifenedig, [Comisiynydd Plant Cymru](#)

¹¹¹ Cofnod y Trafodion, [paragraff 358](#), 25 Medi 2023

Dulliau rhyngwladol

107. Mae gan sawl gwlad weinidogion penodol ar lefel y Cabinet ar gyfer plant gydag ystod o wahanol gylchoedd gwaith:

- Mae gan Ddenmarc Weinidog Plant ac Addysg.¹¹² Nid yw cylch gwaith y Gweinidog yn cwmpasu tlodi plant, sy'n gyfrifoldeb y Gweinidog Materion Cymdeithasol a Thai.¹¹³
- Mae gan yr Almaen Weinidog Ffederal Materion Teuluol, Pobl Hŷn, Menywod a Phobl Ifanc.¹¹⁴ Mae'r portffolio'n cynnwys cyfrifoldeb am hawliau plant, cyfleoedd cyfartal i blant a phobl ifanc, a rhaglenni tlodi plant.¹¹⁵
- Mae gan Iwerddon Weinidog Plant, Cydraddoldeb, Anabledd, Integreiddio a Phobl Ifanc.¹¹⁶ Fodd bynnag, mae'r Taoiseach hefyd wedi sefydlu Swyddfa Rhaglen Tlodi a Llesiant Plant yn ei adran i gydgysylltu camau gweithredu ar draws y llywodraeth i leihau tlodi plant a meithrin llesiant plant.¹¹⁷
- Mae gan Norwy Weinidog Plant a Theuluoedd, ond nid yw ei gylch gwaith yn cwmpasu addysg, sy'n dod o fewn cylch gwaith Gweinidog ar wahân.¹¹⁸ Mae'r Gweinidog hefyd yn gyfrifol am fynd i'r afael â thlodi plant, a phenododd grŵp arbenigol i roi cyngor ar hyn yn 2022 (wedi'i arwain gan yr Athro Mari Rege, tyst yn yr ymchwiliad hwn).¹¹⁹

Ein barn ni

Mae'r diffyg uchelgais a thargedau a nodwyd mewn penodau blaenorol wedi arwain at ddiffyg cysondeb a chydlyniant yn y dull y mae Llywodraeth Cymru yn ei ddefnyddio i fynd i'r afael â thlodi plant. Mae hyn yn amlwg yn y pryderon a

¹¹² Gweinyddiaeth Plant ac Addysg Llywodraeth Denmarc, [Y Gweinidog](#) (Saesneg yn unig)

¹¹³ Gweinyddiaeth Materion Cymdeithasol, Tai a Phobl Hŷn Llywodraeth Denmarc, [Cyfrifoldebau'r Weinyddiaeth](#) (Saesneg yn unig)

¹¹⁴ Llywodraeth Ffederal, [Gweinidog Ffederal Materion Teuluol, Pobl Hŷn, Merched a Phobl Ifanc](#) (Saesneg yn unig)

¹¹⁵ Y Weinyddiaeth Ffederal dros Faterion Teuluol, Pobl Hŷn, Menywod a Phobl Ifanc, [Plant a Phobl Ifanc](#) (Saesneg yn unig)

¹¹⁶ Llywodraeth Iwerddon, [Yr Adran Plant, Cydraddoldeb, Anabledd, Integreiddio ac Ieuencid](#) (Saesneg yn unig)

¹¹⁷ Llywodraeth Iwerddon, [Swyddfa'r Rhaglen Tlodi a Lles Plant](#) (Saesneg yn unig)

¹¹⁸ Llywodraeth Norwy, [Gweinidogaethau](#) (Saesneg yn unig)

¹¹⁹ Prifysgol Stavanger, [Mari Rege will lead an expert group for children in poverty](#) (Saesneg yn unig)

leisiwyd gan randdeiliaid bod y Strategaeth Ddrafft yn rhestru gwaith presennol y Llywodraeth yn unig, yn hytrach na'r weledigaeth strategol gydlynol sydd ei hangen i fynd i'r afael â'r her hirsefydlog a pharhaus hon.

Mae nifer o feysydd polisi sy'n sylfaenol bwysig hefyd yn cael eu hepgor heb gyfiawnhad clir. Maent yn cynnwys anghydraddoldebau iechyd, cau'r bwlch cyrhaeddiad addysgol, darparu bwyd maethlon i blant a phobl ifanc, a thrafnidiaeth gyhoeddus. Dylai Llywodraeth Cymru fynd i'r afael â'r pryderon hyn ar unwaith. Fodd bynnag, mae angen newid ehangach hefyd i gyflawni'r dull gweithredu cydgysylltiedig ac uchelgeisiol sydd ei angen i roi diwedd ar dlodi plant.

Er mwyn grymuso'r Gweinidog sy'n gyfrifol am gydgysylltu ymdrechion yn y maes hollbwysig hwn, rydym o'r farn y dylai fod gan Lywodraeth Cymru Weinidog Babanod, Plant a Phobl Ifanc penodedig. Dylai'r rôl hon ymgorffori cyfrifoldeb cyffredinol am fynd i'r afael â thlodi plant a chynnwys hawliau plant mewn meysydd allweddol eraill fel gofal plant a chefnogi teuluoedd.

Byddai'n afrealistig disgwyl i'r Cabinet gael ei ad-drefnu ar unwaith i roi argymhellion ein hadroddiad ar waith. Felly, nid ydym yn galw am i hyn ddigwydd ar unwaith, ond yn hytrach ar y cyfle nesaf sydd ar gael. Rydym hefyd yn gwerthfawrogi'r terfyn presennol ar nifer y Gweinidogion o dan *Deddf Llywodraeth Cymru 2006*, a nodwn mai un o nodau'r ddeddfwriaeth i ddiwygio'r Senedd yw cynyddu'r terfyn hwn.

Fodd bynnag, mae angen i'r newidiadau mawr yr ydym yn galw amdanynt yn ein hadroddiad ddechrau ar unwaith. Fel mesur interim, dylai'r Prif Weinidog gymryd cyfrifoldeb am fynd i'r afael â thlodi plant a'i leihau, hyd nes y penodir Gweinidog Babanod, Plant a Phobl Ifanc penodedig.

Argymhelliad 6. Pan fydd y cyfle cyntaf yn codi, dylai Llywodraeth Cymru sicrhau bod ei hymdrechion i fynd i'r afael â thlodi plant yn cael eu cydgysylltu'n well ar draws y Llywodraeth drwy benodi Gweinidog Babanod, Plant a Phobl Ifanc penodedig i fod yn gyfrifol am fynd i'r afael â thlodi plant. Yn y cyfamser, dylai'r Prif Weinidog gymryd cyfrifoldeb am y maes hwn, fel sy'n cael ei wneud yn Iwerddon ac a oedd gynt yn cael ei wneud yn Seland Newydd.

Atodiad 1: Rhestr o sesiynau casglu tystiolaeth.

Rhoddodd y tystion a ganlyn dystiolaeth lafar i'r Pwyllgor ar y dyddiadau a nodir isod. Gellir gweld trawsgrifiadau o'r holl sesiynau tystiolaeth lafar ar [dudalen we'r Pwyllgor](http://dudalen.we'rPwyllgor).

Dyddiad	Enw a Sefydliad
25 Medi 2023	Dr Ally Dunhill Eurochild Yr Athro Mari Rege Prifysgol Stavanger, Norwy Chris Birt Sefydliad Joseph Rowntree Dr Victoria Winckler Sefydliad Bevan Sean O'Neill Plant yng Nghymru Yr Athro Rod Hick Prifysgol Caerdydd Rocio Cifuentes Comisiynydd Plant Cymru Dr Rhian Croke Canolfan Gyfreithiol Plant, Prifysgol Abertawe
2 Hydref 2023	Sesiwn rhanddeiliaid breifat
9 Hydref 2023	Ymweliad y Pwyllgor â Chomisiwn y Gwirionedd am Dlodi Abertawe a Theuluoedd yn Gyntaf

Atodiad 2: Rhestr o'r dystiolaeth ysgrifenedig

Rhoddodd yr unigolion a'r sefydliadau a ganlyn dystiolaeth ysgrifenedig i'r Pwyllgor. Gellir gweld yr holl ymatebion i'r ymgynghoriad a gwybodaeth ysgrifenedig ychwanegol ar [wefan y Pwyllgor](#).

Cyfeirnod	Sefydliad
CP01	Sefydliad Bevan
CP02	Y Comisiynydd Plant
CP03	Colegau Cymru
CP04	Y Comisiwn Cydraddoldeb a Hawliau Dynol
CP05	Y Gymdeithas Genedlaethol er Atal Creulondeb i Blant (NSPCC)
CP06	Yr Arsyllfa ar Hawliau Dynol Plant
CP07	Yr Athro Rod Hick
CP08	Coleg Brenhinol y Meddygon
CP09	Gofal Canser Tenovus