

# Amrywiaeth a Chynhwysiant: Adroddiad Blynyddol 2023-24

Mehefin 2024





Senedd Cymru yw'r corff sy'n cael ei ethol yn ddemocrataidd i gynrychioli buddiannau Cymru a'i phobl. Mae'r Senedd, fel y'i gelwir, yn deddfu ar gyfer Cymru, yn cytuno ar drethi yng Nghymru, ac yn dwyn Llywodraeth Cymru i gyfrif.

Gallwch weld copi electronig o'r ddogfen hon ar wefan y Senedd:

**[www.senedd.cymru](http://www.senedd.cymru)**

Gellir cael rhagor o gopïau o'r ddogfen hon mewn ffurfiau hygyrch, yn cynnwys Braille, print bras, fersiwn sain a chopïau caled gan:

**Senedd Cymru**  
**Bae Caerdydd**  
**CF99 1SN**

Ffôn: **0300 200 6565**

**© Hawlfraint Comisiwn y Senedd 2024**

Ceir atgynhyrchu testun y ddogfen hon am ddim mewn unrhyw fformat neu gyfrwng cyn belled ag y caiff ei atgynhyrchu'n gywir ac na chaiff ei ddefnyddio mewn cyd-destun camarweiniol na difrïol. Rhaid cydnabod mai Comisiwn y Senedd sy'n berchen ar hawlfraint y deunydd a rhaid nodi teitl y ddogfen.

# Amrywiaeth a Chynhwysiant: Adroddiad Blynyddol 2023-24

Mehfin 2024



## Cynnwys

<b>Rhagair .....</b>	<b>6</b>
<b>Uchafbwyntiau'r Flwyddyn .....</b>	<b>8</b>
<b>Ein Gwerthoedd.....</b>	<b>10</b>
<b>Ein Hymagwedd at Amrywiaeth a Chynhwysiant.....</b>	<b>11</b>
Ein Strategaeth Amrywiaeth a Chynhwysiant.....	11
<b>Mae amrywiaeth a chynhwysiant yn sail i'n gweithgareddau bob dydd a'n cynllunio strategol .....</b>	<b>13</b>
Grŵp Llywio Amrywiaeth a Chynhwysiant .....	13
Asesiadau o'r Effaith ar Gydraddoldeb .....	14
Ystad Hygyrch.....	14
Y ffyrdd eraill y mae Amrywiaeth a Chynhwysiant wedi'u cynnwys yn ein gwaith:.....	16
<b>Arweinyddiaeth a diwylliant sy'n cael eu harwain gan werthoedd</b>	
<b>20</b>	
Hyfforddiant a chodi ymwybyddiaeth o Amrywiaeth a Chynhwysiant .....	20
Urddas a Pharch.....	22
Mewnwelediadau a datblygiad tîm .....	23
Y Rhwydwaith Ymgysylltu â Staff - ENGAGE .....	23
IMAGE PAGE .....	25
Rhwydweithiau Cydraddoldeb yn y Gweithle .....	27
Mynychwyr o'r Senedd a Senedd Ieuenctid Cymru yng ngorymdaith Pride Cymru.....	30
Symudedd Cymdeithasol .....	32
Cefnogi ymberthyn drwy wersi Cymraeg.....	32
Cefnogi Iechyd a Llesiant .....	33
Mewnwelediadau a dangosfwrdd data newydd .....	34
Cymuned y Senedd - Un Tîm .....	35
Gwirfoddoli .....	36

<b>Lle cynrychioliadol, cynhwysol i weithio ynddo.....</b>	<b>37</b>
Defnyddio data.....	37
Ymatebion i arolygon staff.....	39
YMLAEN - ein Hinterniaeth i Raddedigion Ethnig Lleiafrifol.....	41
Polisiau cynhwysol.....	42
Achrediadau.....	43
Ymwybyddiaeth a phhecyn cymorth menopos.....	43
<b>Senedd Cynhwysol, Hygyrch, a Byd-eang.....</b>	<b>45</b>
Strategaeth Cyfathrebu ac Ymgysylltu.....	45
Cymorth i Aelodau - Pwyllgorau, Ymchwil a Busnes y Senedd.....	45
Dysgu, Ymgysylltu a Chymorth i Aelodau.....	54
Trafodion cynhwysol.....	55
Cyfathrebu Strategol - Catalog Deall ein Cynulleidfa.....	55
Arddangosfeydd a digwyddiadau'r Senedd.....	56
Gwasanaeth Addysg a Senedd Ieuencid Cymru.....	70
Cawcws Menywod y Senedd - Lansiad Swyddogol.....	75
Senedd Fyd-eang - Ymgysylltu Rhyngwladol.....	76
<b>Beth nesaf? .....</b>	<b>80</b>

## Rhagair

Rydym yn cydnabod bod amgylchedd amrywiol a chynhwysol nid yn unig yn rhwymedigaeth foesol ond hefyd yn anghenraid strategol. Mae'n cydnabod y cryfderau unigryw y mae pob unigolyn yn eu cyfrannu ac yn cadarnhau ein gwerthoedd cyffredin fel sefydliad democrataidd. Mae creu gweithle sy'n barchus, yn amrywiol ac yn gynhwysol nid yn unig o fudd i'n gweithwyr ond hefyd yn gwella ein gallu i gynrychioli ac ymgysylltu'n well â phobl Cymru a chefnogi'r gwaith o redeg y Senedd yn effeithiol.

Mae'r adroddiad hwn yn rhoi diweddariad ar weithgareddau sy'n ymwneud ag amrywiaeth a chynhwysiant rhwng 1 Ebrill 2021 a 31 Mawrth 2022 ac mae'n rhoi sylw i'n gwaith o hyrwyddo amrywiaeth a chynhwysiant yn y Senedd. Mae ein hymrwymiad i'r egwyddorion hyn yn cyd-fynd â thapestri cyfoethog pobl Cymru, a'r cymunedau amrywiol a bywiog rydym yn eu cynrychioli.

Rydym yn manylu ar y mentrau rydym wedi ymgymryd â nhw i sicrhau bod amrywiaeth wedi'i hymgorffori yn ein diwylliant sefydliadol yn unol â Strategaeth Amrywiaeth a Chynhwysiant Comisiwn y Senedd. Mae ein cynnydd parhaus yn tystio i ymroddiad ein staff, cefnogaeth ein Haelodau a chydweithrediad ein partneriaid.

Rydym hefyd yn cydnabod bod mwy o waith i'w wneud. Rydym yn parhau'n ddiwyro yn ein hymrwymiad i welliant parhaus, a arweinir gan egwyddorion bod yn deg, yn agored ac yn dryloyw. Rydym yn cydnabod pwysigrwydd gwrandao ar brofiadau a safbwyntiau ein gweithlu amrywiol, ac rydym yn gwerthfawrogi mewnbwn rhanddeiliaid allanol sy'n ein dwyn i gyfrif yn unol â'n nodau.

Fel bob amser, byddem yn croesawu eich adborth ar yr adroddiad hwn ac ar sut y gallem ystyried gwneud pethau'n wahanol yn y dyfodol.



---

**Manon Antoniazzi**

Prif Weithredwr a Chlerc y Senedd



---

**Joyce Watson AS**

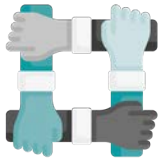
Comisiynydd y Senedd sy'n gyfrifol am gyflogeion a chydaddoldeb

## Uchafbwyntiau'r flwyddyn

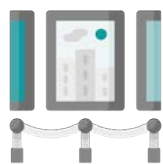
---

### EIN GWAITH

---



Sefydlu ein **Grŵp Llywio Amrywiaeth a Chynhwysiant**.



Cynnal **digwyddiadau ac arddangosfeydd sy'n dathlu amrywiaeth a chynhwysiant yng Nghymru**.



Cyflwyno cyfres o sesiynau hyfforddi ac ymwybyddiaeth **i ddathlu amrywiaeth a hyrwyddo cynhwysiant**.



Mae ein **Rhwydweithiau Cydraddoldeb yn y Gweithle** wedi parhau i ddarparu cymorth gan gymheiriaid a chyngor ar gynhwysiant.



Datblygu **pecyn cymorth cynhwysfawr ar y perimenopos/menopos**.



Adrodd ar amrywiaeth tystion mewn pwyllgorau ac **ymgysylltu â grwpiau amrywiol ledled Cymru** fel rhan o ymchwiliadau'r Pwyllgor.

---



## EIN CYFLAWNIADAU



Ein caffi oedd y lleoliad **cyntaf yng Nghymru i gyrraedd Safon Caffi i Deuluoedd Kids in Museums.**



Cael ein cydnabod fel un o'r **Deg Cyflogwr Gorau ar gyfer Teuluoedd sy'n Gweithio**, fel **Cyflogwr Hyderus o ran Anabledd.**

## EIN STAFF



Cyflwyno **hyfforddiant gorfodol ar barch a chynhwysiant** i'r holl staff.



Sefydlu ein rhwydwaith **gweithle ENGAGE** i gysylltu ein staff yn well.



Cyflwyno **Hyrwyddwr Symudedd Cymdeithasol.**



Croesawu ein hail garfan o **interniaid YMLAEN.**



Adolygu ein cynnydd drwy **arolygon staff.**



Dod ag ail Senedd Ieuenctid Cymru i ben.

## Ein Gwerthoedd

Mae ein gwerthoedd corfforaethol yn datgan ein hymrwymiad i fod yn barchus, yn gynhwysol ac yn garedig, ac i gefnogi Senedd Cymru mewn ffordd sy'n dathlu ein cyfraniadau unigol at y gwaith o wasanaethu pobl Cymru.

---



### **PARCH**

—

Rydym yn gynhwysol ac yn garedig, ac rydym yn gwerthfawrogi cyfraniadau ein gilydd wrth ddarparu gwasanaethau rhagorol



### **ANGERDD**

—

Rydym yn bwrpasol wrth gefnogi democratiaeth, gan dynnu ynghyd i wneud gwahaniaeth i bobl Cymru



### **BALCHDER**

—

Rydym yn arddel arloesedd ac yn dathlu ein llwyddiannau fel tîm

# UN TÎM YDYM NI

# Ein Hymagwedd at Amrywiaeth a Chynhwysiant

Rydym wedi ymrwymo i fod yn senedd hygyrch sy'n cynrychioli holl bobl Cymru ac yn croesawu pobl o bedwar ban byd. Ein nod yw bod yn sefydliad enghreifftiol a chynhwysol i'n staff, i Aelodau o'r Senedd ac i'r cyhoedd rydym yn eu gwasanaethu.

## Ein Strategaeth Amrywiaeth a Chynhwysiant

Mae ein strategaeth<sup>1</sup> ar gyfer y chweched Senedd yn nodi ein hymrwymiad i amrywiaeth a chynhwysiant. Mae'n amlinellu'r amcanion canlynol ar gyfer gweddill tymor y Senedd:

- Sicrhau bod amrywiaeth a chynhwysiant yn sail i'n gweithgareddau bob dydd a'n cynllunio strategol
- Datblygu arweinyddiaeth a diwylliant sy'n cael eu harwain gan werthoedd;
- Meithrin lle cynrychioliadol, cynhwysol i weithio ynddo; a
- Darparu Senedd gynhwysol, hygyrch i bobl Cymru

Fel rhan o'r strategaeth hon, mae ein timau ar draws Comisiwn y Senedd yn gyfrifol am ystyried amrywiaeth a chynhwysiant ym mhob agwedd ar eu gwaith. Rydym yn parhau i ymdrechu i fod yn lle croesawgar i weithio, i ymweld ag ef a'n bod yn cynrychioli pawb yng Nghymru.

---

<sup>1</sup> <https://senedd.cymru/comisiwn/gweithio-i-gomisiwn-y-senedd/amrywiaeth-a-chynhwysiant-yn-y-comisiwn/ein-strategaeth/>







# Mae amrywiaeth a chynhwysiant yn sail i'n gweithgareddau bob dydd a'n cynllunio strategol

Mae cydweithwyr ar draws y sefydliad yn gweithio'n arloesol i gynnwys amrywiaeth a chynhwysiant yn eu gwaith.

## Grŵp Llywio Amrywiaeth a Chynhwysiant

Eleni, gwnaethom sefydlu ein Grŵp Llywio Amrywiaeth a Chynhwysiant i ddarparu trosolwg strategol o'n blaenoriaethau ac i helpu i gadw ein Strategaeth Amrywiaeth a Chynhwysiant ar y trywydd iawn. Bydd y grŵp yn gwneud y canlynol:

- Dod â chymuned Amrywiaeth a Chynhwysiant gydlynol at ei gilydd o bob rhan o'r sefydliad a hyrwyddo cydweithrediad rhwng yr holl randdeiliaid wrth nodi, datblygu, ymgorffori a gweithredu ymarfer amrywiaeth a chynhwysiant.
- Helpu i lywio'r broses o ddarparu'r Strategaeth Amrywiaeth a Chynhwysiant a monitro ein cynlluniau gweithredu blynyddol.
- Cynnwys ac ymgynghori â staff y Comisiwn a chynrychiolwyr ar faterion amrywiaeth a chynhwysiant.
- Rhoi mewnwelediad, her a phersbectif i uwch reolwyr sy'n seiliedig ar brofiad bywyd ac ystod amrywiol o leisiau rhanddeiliaid.

Cynhaliwyd cyfarfod cyntaf y Grŵp ym mis Chwefror 2024 ac mae'n cynnwys Cadeirydd sy'n aelod o'r Tîm Arwain; cynghorydd annibynnol i Gomisiwn y Senedd; yn ogystal â chynrychiolwyr o'n Rhwydweithiau Cydraddoldeb yn y Gweithle, adnoddau dynol ac undebau llafur.



## Asesiadau o'r Effaith ar Gydraddoldeb

Mae Asesiadau o'r Effaith ar Gydraddoldeb yn galluogi cydweithwyr yng Nghomisiwn y Senedd i ystyried sut y gallai eu gwaith effeithio ar wahanol bobl. Maent yn ffordd o sicrhau bod anghenion gwahanol bobl yn cael eu hystyried yn llawn wrth ddatblygu neu adolygu pob math o weithgareddau megis polisiau, gweithdrefnau neu brosiectau. Mae ein Partneriaid Busnes AD yn cynnal cyfarfodydd misol gyda phob Pennaeth Gwasanaeth i'w hatgoffa i gynnal asesiadau effaith fel rhan o unrhyw newidiadau neu ddiweddariadau.

Yn ystod y cyfnod adrodd hwn, cynhaliwyd asesiadau effaith ar ystod o waith, gan gynnwys polisiau AD, newidiadau i'n hystad ac arferion gwaith.

## Ystad Hygyrch

Rydym yn adolygu hygyrchedd ein hystad yn barhaus drwy gynnal archwiliadau cynnal a chadw misol, gweithredu ar adborth, mabwysiadu arferion gorau ac ystyried gofynion mynediad ar gyfer yr holl waith adnewyddu drwy gynnal Asesiadau o'r Effaith ar Gydraddoldeb. Yn ystod y cyfnod adrodd hwn, rydym wedi:

- Parhau i ymgysylltu â Sefydliad Cenedlaethol Brenhinol Pobl Ddall (RNIB) i adolygu a chynllunio camau gweithredu ar sail argymhellion a ddeilliodd o archwiliad hygyrchedd o'r Senedd;
- Mynychu gweithdy 'Amgylcheddau Cynhwysol' dan arweiniad RNIB;
- Parhau â'r rhaglen o osod goleuadau LED i wella gwelededd yn y Senedd ac ardaloedd eraill ar draws yr ystad i bobl ag amhariad ar y golwg ac epilepsi sy'n oleusensitif;
- Cynnal archwiliad allanol o'n darpariaeth dolenni sain mewn ystafelloedd cyfarfod a manau cyffredin ar draws yr ystad a fydd yn sail i brosiect ehangach i adolygu darpariaeth cymorth clyw ar draws yr ystad;
- Ymestyn yr amseryddion ar y drysau awtomatig ym mhob rhan o adeilad Tŷ Hywel i ganiatáu mynediad mwy hwylus a di-dor drwy'r drysau;
- Cynnal archwiliadau wythnosol rheolaidd o'n hystad allanol er mwyn mynd ati'n rhagweithiol i nodi ac atgyweirio rhwystrau posibl a allai fod yn llesteirio mynediad.

Caffi'r Senedd yw'r lleoliad cyntaf yng Nghymru i gael achrediad y Safon Caffi i Deuluoedd Kids in Museums, sef meincnod sy'n cydnabod caffis mewn amgueddfeydd ac atyniadau diwylliannol sy'n wych i deuluoedd, gan estyn croeso cynnes i bawb.

Yn seiliedig ar adborth gan deuluoedd, mae'r safon yn sgorio caffis ar ansawdd eu gwybodaeth a sut y cânt eu hyrwyddo ar-lein, eu cyfleusterau, y dewis o fwyd, fforddiadwyedd, cynaliadwyedd a hyfforddiant staff. Mae'n cynnwys popeth o brydau bwyd i blant a gweithgareddau i blant yn y caffi i wastraff bwyd a'r defnydd o gynhwysion cynaliadwy gyda safonau llesiant uchel.



### **Ymwelydd ifanc yn chwarae gyda blociau adeiladu ger caffi'r Senedd**



## **Y ffyrdd eraill y mae Amrywiaeth a Chynhwysiant wedi'u cynnwys yn ein gwaith:**

**Atebolrwydd uwch reolwyr** - Er mwyn datblygu ymhellach atebolrwydd a pherchnogaeth uwch reolwyr ar ein Strategaeth Amrywiaeth a Chynhwysiant, mae gan bob aelod o'n Bwrdd Gweithredol amcan amrywiaeth a chynhwysiant yn eu hadolygiadau perfformiad.

**Hyfforddiant** - Amrywiaeth a chynhwysiant yw conglfeini ein darpariaeth hyfforddiant, gyda chysiau penodol fel Ymwybyddiaeth Trawsryweddol ac Iechyd Meddwl ar gyfer Rheolwyr Llinell. Rydym hefyd yn cynnwys pynciau cysylltiedig mewn rhaglenni hyfforddiant eraill gan sicrhau bod cynhwysiant yn cael ei ystyried bob amser, ym mhob ffordd.

**Meithrin partneriaethau** - Mae gennym gysylltiadau gwaith agos gyda nifer o bartneriaid strategol allanol sy'n rhoi cyngor, arweiniad ac adnoddau ar wahanol bynciau i'n helpu i wreiddio cynhwysiant ymhellach.

**Recriwtio** - Rydym wedi adolygu canllawiau cyflogi rheolwyr a deunyddiau hyfforddi i ddarparu pecyn cymorth recriwtio cynhwysol i staff sy'n cymryd rhan mewn paneli recriwtio. Bydd yr hyfforddiant yn rhan o'n fframwaith hyfforddi gorfodol. Adolygwyd y canllawiau i ymgeiswyr hefyd er mwyn darparu eglurder ar y prosesau presennol a rhoi sicrwydd i ymgeiswyr anabl ynglŷn â'r addasiadau rhesymol y gellir eu gwneud drwy gydol y broses recriwtio;

Mae'r Tîm Recriwtio yn parhau i weithio gan ddefnyddio'r canlynol:

- System recriwtio ddiennw lle bo hynny'n bosibl sy'n galluogi ymgeiswyr am swyddi i fod yn hyderus na fydd rhagfarn yn rhan o'r broses ymgeisio.
- Cynllun denu ymgeiswyr sy'n cynnwys strategaethau i ehangu ein ffrwd dalent a denu ymgeiswyr i swyddi gwag anodd eu llenwi, ynghyd â pharhau i ddatblygu deunyddiau marchnata a gweithgareddau allgymorth.
- Strategaethau hysbysebu pwrpasol ar gyfer ymgyrchoedd;
- Ein system recriwtio ar-lein i gynhyrchu data monitro recriwtio o safbwynt amrywiaeth a chynhwysiant sy'n cael ei ddadansoddi, gan

ddefnyddio unrhyw fewnwelediadau i addasu prosesau recriwtio a gwella prosesau dyluniad asesiadau yn ôl yr angen;

- Partneriaeth ag asiantaeth chwilio weithredol i amrywio'r ffrydiau talent a'r paneli ar gyfer penodiadau i swyddi uwch y Comisiwn, penodiadau cyhoeddus a phenodiadau'r Goron; ac
- Adborth gan ymgeiswyr a rheolwyr recriwtio er mwyn gwella prosesau a chanllawiau.

**Caffael** - Caiff cyfle cyfartal ei gynnwys fel rhan o'n hasesiadau risg ar gyfer cynaliadwyedd ac rydym yn eu cynnal ar ddechrau ein proses gaffael. Yn ogystal â hyn, mae ein hymarfer rhag-gymhwyso yn cynnwys ystyriaethau ynghylch cydraddoldeb o safbwynt cyflenwyr. Ni fydd cyflenwyr sy'n methu â dangos eu hymrwymiad i gydraddoldeb yn llwyddo i ennill lle ar ein rhestrau tendro. Rydym yn cynnal cyfarfodydd rheolaidd i adolygu contractau gyda'n prif gyflenwyr, ac un o'r eitemau rheolaidd ar yr agenda yw cyfrifoldeb cymdeithasol corfforaethol. Rydym yn gyflogwr Cyflog Byw Gwirioneddol achrededig, ac rydym yn sicrhau bod ein contractwyr mewnol yn cael eu talu uwchlaw'r gyfradd cyflog byw gan eu cyflogwyr, ac rydym hefyd wedi gweithio gyda nhw i wella eu polisi salwch. Rydym yn ceisio gweithio gyda'n cyflenwyr i fonitro a sicrhau arferion cyflogaeth teg ac rydym yn cadw'r hawl i ofyn am newidiadau i unrhyw un o'r arferion hynny y credwn eu bod yn annheg. Mae hon hefyd yn rhwymedigaeth contractiol drwy ein telerau ac amodau.

**Diogelwch** - Mae ein gwasanaeth diogelwch yn parhau i hyrwyddo cynhwysiant drwy wneud y canlynol:

- Darparu addasiadau rhesymol i staff, megis diwygio patrymau shift ac addasu rotas i ganiatáu gweddïo ac ymweliadau â mosg;
- Gweithio gydag Aelodau i wella hygyrchedd eu swyddfeydd ledled Cymru; a
- Sicrhau bod ymwelwyr yn cael croeso cynhwysol drwy wneud addasiadau i weithdrefnau, megis caniatáu i ymwelwyr â mewnblianiad yn y cochlea neu fonitor diabetes osgoi sganwyr diogelwch er mwyn osgoi difrod i'w hoffer meddygol. Yn hytrach, mae ein swyddogion diogelwch yn defnyddio ffon arbennig i'w chwilio, sy'n ein galluogi i gwblhau'r gwiriad mynediad heb i'r ymwelwyr orfod poeni y bydd eu hoffer yn cael eu difrodi.

### **Fforwm Partneriaeth: Cyfarfodydd Ochr yr Undebau Llafur ac Ochr y Rheolwyr**

- Mae aelodau ein hundebau llafur cydnabyddedig yn cyfarfod yn rheolaidd ag Ochr Rheolwyr y Comisiwn i drafod materion strategol a gweithredol. Mae'r cyfarfodydd partneriaeth hyn yn sicrhau bod deialog gyson rhwng arweinwyr y Comisiwn a chynrychiolwyr staff i helpu i ddatblygu polisiau cynhwysol ac ymwreiddio ymhellach ymdeimlad o berthyn i'n staff.

### **Hyfforddiant Swyddog Cyswllt Aflonyddu**

Mae carfan o staff, gan gynnwys cadeiryddion ein Rhwydweithiau Cydraddoldeb yn y Gweithle, wedi'u hyfforddi fel swyddogion cyswllt urddas a pharch. Gallant gynghori cydweithwyr ar yr opsiynau sydd ar gael i ymdrin â mater yn anffurfiol (os yw hynny'n briodol), yn ogystal â'r llwybrau ffurfiol y gallant eu dilyn os ydynt am wneud cwyn. Gallant hefyd roi cyngor ar y cymorth perthnasol sydd ar gael i gydweithwyr.



EQUALITY

for all...

# Arweinyddiaeth a diwylliant sy'n cael eu harwain gan werthoedd

Mae ein holl gydweithwyr yn deall eu rôl o ran datblygu cynhwysiant a meithrin gweithle ac amgylchedd seneddol cynhwysol. Mae staff uwch yn fwy atebol am gyflawni'r strategaeth hon.

## Hyfforddiant a chodi ymwybyddiaeth o Amrywiaeth a Chynhwysiant

Rydym yn deall bod dysgu a datblygu ein staff yn allweddol er mwyn datblygu gweithlu cynhwysol sydd wedi ymgysylltu'n llawn. Mae hyfforddiant a chymorth ym maes cynhwysiant ar gael drwy gydol cylch oes cyflogaeth, o ddarparu arweiniad ar sut i lenwi ffurflen gais a recriwtio cynhwysol, i sefydlu, datblygu gyrfa, hyfforddiant rheolwyr a pharatoi ar gyfer ymddeoliad.

## Mis Cynhwysiant

---

Drwy gydol ein Mis Cynhwysiant blynyddol, buom yn gweithio gyda'n cydweithwyr o Cynulliad Gogledd Iwerddon, Senedd yr Alban, a'r Oireachtas i anrhydeddu amrywiaeth a meithrin darllen amrywiol er mwyn ehangu safbwyntiau; recriwtio cynhwysol i sicrhau cyfle cyfartal; gweithdai 'Fighting with Pride' i hyrwyddo hawliau LHDTC+; a sesiwn gan Race Equality First ar arferion gorau ar gyfer meithrin diwylliant cynhwysol yn y gweithle. Gan adeiladu ar y thema "Take Action Make Impact" o Wythnos Genedlaethol Cynhwysiant 2023, gwnaethom drefnu cyfres o fentrau dylanwadol, gan gynnwys darllen amrywiol i ehangu safbwyntiau a recriwtio cynhwysol i sicrhau cyfle cyfartal.

## Wythnos Dysgu yn y Gwaith Ryngseneddol

---

Gwnaethom hefyd ddylunio a chyflwyno dathliad rhyngseneddol arall i nodi Wythnos Dysgu yn y Gwaith, gan gynnig ystod amrywiol o bynciau i gwmpasu'r thema 'Creu'r Dyfodol.' Roedd y sesiynau'n cynnwys cemeg cymhelliant; pwysigrwydd hygyrchedd digidol; a sicrhau mewnwelediadau ar brofiadau ein Haelodau cyntaf o Senedd Ieuenctid Cymru. Er mwyn nodi Wythnos

Ymwybyddiaeth Iechyd Meddwl, neilltuwyd sesiynau penodol i feithrin llesiant meddyliol, gan danlinellu ein hymrwymiad i ddatblygiad cyfannol. Clywodd y cyfranogwyr hefyd gan Brif Weithredwyr ac Ysgrifennydd Cyffredinol pob deddfwrfa.

### **Cynghreiriaeth yng Nghomisiwn y Senedd**

---

Dyluniwyd ein gweithdy Cynghreiriaeth i helpu i greu gweithlu mwy cynhwysol, tosturiol a diwylliannol gyfrifol yn unol â'n hamcanion amrywiaeth a chynhwysiant strategol. Mae'n cwmpasu cynghreiriaeth i bob grŵp a chymuned sydd heb gynrychiolaeth ddigonol ac yn hyrwyddo dysgu hunangyfeiriedig, ymarfer myfyriol a deialog ddewr. Mae'r egwyddor 'cynghreiriaeth gyflawn' yn cydnabod bod cynghreiriaeth yn ymestyn y tu hwnt i'r gweithle i'n bywydau personol, tra bod ymarfer myfyriol yn darparu cyfleoedd i wella hunanymwybyddiaeth ac i ddatblygu gwell dealltwriaeth o eraill a'r gwaith a wnawn. Nid yw'r rhaglen cynghreiriaeth yn honni bod yn gwrs hyfforddi, ond yn hytrach yn blatfform i gydweithwyr feithrin eu datblygiad eu hunain tuag at ddod yn gynghreiriad gwell.

### **Codi ymwybyddiaeth ar gyfer diwylliant cynhwysol**

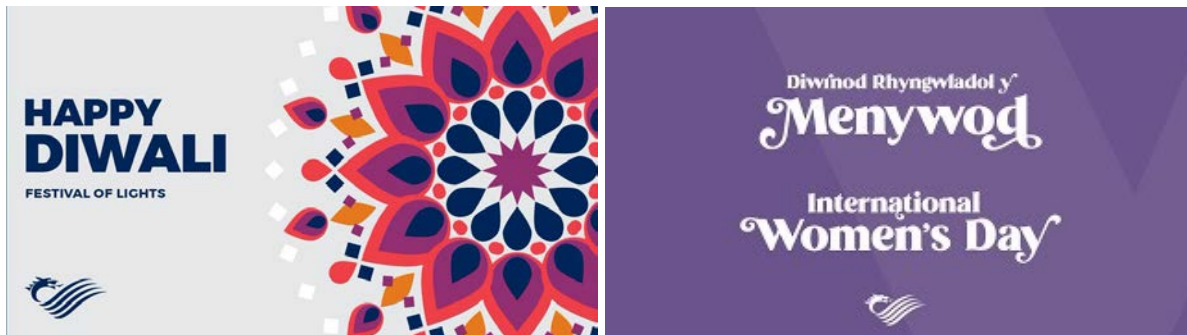
---

Drwy gydol y flwyddyn, rydym wedi parhau i nodi pob math o wahanol ddigwyddiadau ymwybyddiaeth sy'n ein helpu i ddathlu amrywiaeth ac annog cynhwysiant, gan gynnwys Mis Hanes Pobl Ddu, Diwrnod Rhyngwladol y Menywod, Mis Hanes LHDTG+, Wythnos Dathlu Niwrowahanieth, Diwrnod Rhyngwladol Pobl Anabl, Ramadan, Diwrnod Cofio'r Holocaust, Nowruz, y Flwyddyn Newydd Tsieineaidd, Holi ac Wythnos Ymwybyddiaeth Iechyd Meddwl.





Arddangosiad Mis Hanes LHDTG+ yn ein llyfrgell



## Urddas a Pharch

Yn ystod y cyfnod adrodd hwn, rydym wedi darparu hyfforddiant Urddas a Pharch gorfodol i'n holl staff, gyda sesiwn benodol ar gyfer aelodau ein Bwrdd Gweithredol. Nod yr hyfforddiant yw rhoi gwybod i staff beth yw ymddygiad annerbyniol a sut y gallant ei adnabod, ei herio a rhoi gwybod amdano. Mae'r adborth a dderbyniwyd yn dangos bod gan staff sydd wedi cwblhau'r hyfforddiant ddealltwriaeth o'r newydd a gwell syniad o'r modd rydym yn meithrin ein diwylliant o barch a'r camau sydd ar gael i staff sy'n dod ar draws ymddygiad annerbyniol. Mae'r hyfforddiant wedi'i gynnig hefyd i Aelodau o'r Senedd a'u staff. I gyd-fynd â'r hyfforddiant hwn, rydym wedi gwneud gwelliannau i'n tudalennau mewnwyd ar urddas a pharch ac wedi darparu posteri ymwybyddiaeth ar draws ystad y Senedd.

*“Sesiwn hyfforddi drylwyr iawn, wedi'i threfnu'n dda. Roedd yn gyfle da i ddysgu am faterion sensitif mewn amgylchedd cyfeillgar, agored a rhyngweithiol.”*

## Mewnwelediadau a datblygiad tîm

Mae ein tîm Datblygu Sefydliadol, Dysgu a Chynhwysiant (ODL&I) wedi ymgorffori sesiynau Mewnwelediadau mewn Diwrnodau Sefydlu Corfforaethol a Datblygiad Tîm. Mae'r sesiynau hyn yn ein helpu i nodi, dathlu a chefnogi'r dulliau unigryw o weithio a ffefrir gan bobl fel y gall pobl gael eu trin fel unigolion ac y gallant gyflawni o'u gorau. Mae'r hyfforddiant yn amlygu cryfderau, dulliau cyfathrebu a dewisiadau gwaith pobl fel unigolyn ac fel tîm. Mae'r wybodaeth hon yn werthfawr i reolwyr llinell a chydweithwyr ei deall. Mae'n eu cynorthwyo i addasu eu dulliau cyfathrebu fel y gall pawb gyflawni o'u gorau ac mae'n helpu pobl i wireddu eu llawn botensial, gan eu hannog ymhellach i fod yn nhw'u hunain yn y gwaith.

## Y Rhwydwaith Ymgysylltu â Staff - ENGAGE

Mae ein rhwydwaith ymgysylltu â staff ar ei newydd wedd ac sydd wedi'i ail-lansio, ENGAGE, eisoes yn grymuso pobl ar draws y Comisiwn i gymryd rhan mewn platform strwythuredig a chydweithredol ar gyfer gwella cyfathrebu, meithrin ymgysylltiad gweithwyr a hyrwyddo amgylchedd gwaith cadarnhaol. Mae ENGAGE yn galluogi ein holl staff i fod yn rhan o'r broses o lywio eu profiad gwaith, ac i rannu a dathlu syniadau i ysgogi newid cadarnhaol.



**ENGAGE**

Our All-staff Engagement Network



**ENGAGE**

Ein Rhwydwaith ymgysylltu â'r holl staff



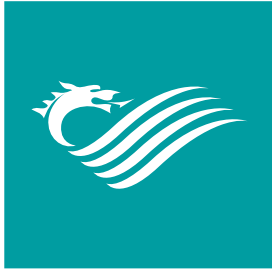
*“Platfform deinamig i gysylltu, cydweithio a chreu gweithle gwell gyda'n gilydd”*

Mae ENGAGE yn hyrwyddo cyfathrebu, cydweithredu ac ymgysylltu â gweithwyr ymhlith aelodau staff, gan gyfrannu yn y pen draw at amgylchedd gweithle cadarnhaol a chynhyrchiol, gyda'n gwerthoedd yn ganolog iddynt; Angerdd, Balchder, Parch ac Un Tîm.

Mae'r platfform ENGAGE wedi cael ei ddefnyddio i rannu digwyddiadau sy'n cael eu cynnal ledled y sefydliad, gan gynnwys ein cyfarfodydd staff a'n cynllun cydnabyddiaeth blynyddol.

10:54:50





# EMBRACE

---

Ein rhwydwaith cydraddoldeb yn y gweithle i bobl anabl



# TEULU

---

Ein Rhwydwaith Gofalwyr a Rhieni sy'n Gweithio



# REACH

---

Ein Rhwydwaith Hil, Ethnigrwydd a Threftadaeth Ddiwylliannol



# PLWS

---

Ein rhwydwaith cydraddoldeb yn y gweithle i bobl LHDTTC+



# MINDFUL

---

Ein Rhwydwaith Cefnogi Iechyd Meddwl



# INSPIRE

---

Ein rhwydwaith cydraddoldeb yn y gweithle i fenywod

## Rhwydweithiau Cydraddoldeb yn y Gweithle

Mae ein rhwydweithiau yn parhau i gefnogi datblygiad gweithle cynhwysol. Eleni, mae ein rhwydweithiau wedi:

- Parhau i fod ar gael i holl staff Comisiwn y Senedd. Er enghraifft, mae MINDFUL, ein rhwydwaith iechyd meddwl a llesiant meddyliol, wedi cynnig sesiynau rhithwir rheolaidd a sesiynau wyneb yn wyneb wythnosol, gyda ffocws ychwanegol ar addasu eu cymorth yn rhithwir ar gyfer gweithio hybrid, parhau i annog cysylltiad a rhannu adnoddau ar gyfer gwell llesiant meddyliol a pherfformiad yn y gwaith;
- Cyfrannu at y gwaith o ddatblygu polisiau corfforaethol. Er enghraifft, cyfrannodd pob rhwydwaith at ddatblygiad ein Pecyn Cymorth Menopos i sicrhau bod lleisiau amrywiol a chroestoriadol yn cael eu clywed;
- Codi ymwybyddiaeth o wahanol ddiwrnodau cynhwysiant fel Diwrnod Rhyngwladol Pobl Anabl neu Wythnos Ymwybyddiaeth Iechyd Meddwl. Er enghraifft, gwahoddodd MINDFUL gydweithwyr i gymryd hoe o'u gwaith i fwynhau rhai gweithgareddau meddwlgarwch fel peintio dotiau mandala, a lliwio meddwlgarwch, wrth gysylltu â chydweithwyr;
- Hyrwyddo llesiant i bawb. Er enghraifft, mae cadeiryddion rhwydweithiau wedi helpu i sefydlu a hyrwyddo'r grŵp 'Senedd Steppers' sy'n hyrwyddo teithiau cerdded dyddiol ar gyfer llesiant meddyliol a chorfforol gwell;
- Mynychu digwyddiadau a hyfforddiant i gefnogi eu gwybodaeth ymhellach. Er enghraifft, mynychodd cadeirydd EMBRACE, ein rhwydwaith cydraddoldeb i bobl anabl, Gynhadledd Ryngwladol ar Anabledd yn y Gweithle, gan ennill dealltwriaeth o ystod o bynciau cynhwysol;
- Mynychu dathliadau cynhwysiant megis cymryd rhan yng ngorymdaith Pride Cymru a mynychu digwyddiadau Mis Hanes Pobl Ddu;
- Cysylltu â rhwydweithiau mewn sefydliadau eraill i drafod sut i barhau i feithrin amgylchedd cynhwysol a chefnogi aelodau'r rhwydwaith.





Ein dysgwyr yn ymarfer eu sgiliau wrth wneud cardiau  
Diwrnod Santes Dwynwen





**Y Senedd Steppers yn mynd am dro**



**Staff yn cymryd hoe i wneud rhywfaint o grefftio meddwlgarwch**



**Ein huwch hyrwyddwr iechyd meddwl a'n Prif Weithredwr yn cefnogi digwyddiad rhwydwaith MINDFUL**



**Aelodau a chynghreiriaid ein rhwydwaith MINDFUL yn nodi Diwrnod Amser i Siarad**







**Mynychwyr o'r Senedd a Senedd Ieuenctid Cymru yng ngorymdaith Pride Cymru**



## Symudedd Cymdeithasol

Eleni, fel rhan o'n hymrwymiad i nodi a mynd i'r afael ag unrhyw rwystrau mewn perthynas â symudedd cymdeithasol a chefnidir economaidd-gymdeithasol, rydym wedi cyflwyno Uwch Hyrwyddwr Symudedd Cymdeithasol, gyda'r bwriad o sefydlu Rhwydwaith Cydraddoldeb yn y Gweithle ar gyfer symudedd cymdeithasol. Mewn blog yn cyflwyno ei hun i'r sefydliad yn y rôl newydd hon, amlinellodd ein Hyrwyddwr Symudedd Cymdeithasol ei hanes o dyfu i fyny mewn teulu dosbarth gweithiol ar ystad cyngor, pa rwystrau yr oedd wedi'u hwynebu a pha gyfleoedd y bachodd arnynt pan oeddent ar gael iddi.

Blwyddyn adrodd 2022-23 oedd y flwyddyn gyntaf i ni ofyn i staff y Comisiwn benderfynu i ba un o'r cefndiroedd economaidd-gymdeithasol cydnabyddedig y maent yn perthyn. Mae hyn yn ein galluogi i feincnodi ein hunain â sefydliadau eraill a llunio camau gweithredu i sicrhau bod gennym bobl o gefndiroedd economaidd-gymdeithasol is ar raddau uwch ac nad ydynt wedi'u cyfyngu i'r swyddi is yn y Comisiwn.

O'r data a gasglwyd, gweithwyr o gefndir proffesiynol yw'r grŵp economaidd-gymdeithasol amlycaf yn ein gweithlu ar 58%, o gymharu â'r meincnod cenedlaethol, sef 37%. Yr ail grŵp economaidd-gymdeithasol mwyaf yw cydweithwyr o gefndir dosbarth gweithiol. O ran dosbarthiad cefndir economaidd-gymdeithasol yn haenau rheoli ein gweithlu, cefndir economaidd-gymdeithasol proffesiynol yw'r grŵp amlycaf ar lefel rheolwyr canol ac uwch. At ddibenion adrodd yn y dyfodol, hoffem ddefnyddio'r data gwaelodlin hwn i ddeall rhagor am yr agwedd camu ymlaen mewn gyrfa a sut mae hynny'n croestorri â chefnidir economaidd-gymdeithasol ein gweithlu.

## Cefnogi ymberthyn drwy wersi Cymraeg

Mae ein Tîm Ieithoedd Swyddogol yn darparu cymorth i bobl ddysgu Cymraeg neu loywi eu sgiliau Cymraeg, gan ddod â staff, Aelodau o'r Senedd a Staff Cymorth Aelodau ynghyd. Mae'r tîm yn cynnal sesiynau rheolaidd i ddysgwyr gyfarfod ac ymarfer eu sgiliau. Gall dysgwyr hefyd ddewis cael eu paru â mentor sy'n siarad Cymraeg yn rhugl i ymarfer eu sgiliau y tu allan i'r ystafell ddosbarth. Mae llawer o ddysgwyr wedi disgrifio sut mae'r ddarpariaeth yn gyfle iddynt nid yn unig fuddsoddi yn eu datblygiad personol eu hunain, ond hefyd i feithrin cysylltiadau â chydweithwyr y tu allan i'w tîm uniongyrchol sydd, yn ei dro, wedi cael effaith gadarnhaol ar iechyd meddwl a llesiant meddyliol yn y gweithle. Mae ein dysgwyr wedi dweud:

*“Rydw i wir wedi mwynhau cael gwersi Cymraeg eto ers ymuno â Chomisiwn y Senedd. Maen nhw wedi bod o fudd mawr i mi, nid yn unig ar gyfer fy natblygiad proffesiynol, ond hefyd y manteision cymdeithasol a llesiant o wneud rhywbeth y tu allan i'r swydd bob dydd, cyfarfod â gwahanol bobl a magu hyder mewn sgil newydd.”*

*“Un o fanteision ychwanegol fy ngwersi yng Nghomisiwn y Senedd yw'r bobl wych rydw i wedi cyfarfod â nhw o wahanol wasanaethau – rhai na fyddwn i byth yn gweithio gyda nhw o ddydd i ddydd fel arfer. Mae wedi fy helpu i ddysgu am eu gwaith a, thrwy gyfrwng y Cymraeg, gwneud ffrindiau newydd.”*

*“Mae dysgu Cymraeg yn gallu rhoi ymdeimlad o berthyn, dod â mwy o ystyr i fyw yng Nghymru, caniatáu trochi diwylliannol a chyflwyno pob math o fanteision o ran llesiant. Ers pandemig Covid, cafwyd llawer llai o ryngweithio achlysurol rhwng cydweithwyr, yn y cnawd ac ar-lein, ac mae dosbarthiadau Cymraeg fel petaen nhw wedi llenwi'r bwlch hwnnw hyd yn oed yn well nag o'r blaen.”*

## Cefnogi Iechyd a Llesiant

Mewn blwyddyn brysur arall i'n tîm Iechyd, Diogelwch, Llesiant a Diogelu, mae gwaith ar weithredu ein Strategaeth Llesiant yn parhau, gyda chamau gweithredu yn cynnwys:

- Cynnal sesiynau ymwybyddiaeth llesiant rheolaidd i hysbysu staff am y cymorth, yr arweiniad, y polisiau a'r adnoddau cyfeirio sydd ar gael yn fewnol ac yn allanol;
- Lansio canllawiau newydd i staff a rheolwyr llinell i gefnogi gweithio hybrid, yn benodol ar weithio os nad ydych chi'n iach. Mae'r canllawiau'n caniatáu i staff a'u rheolwr llinell ystyried rhai cwestiynau allweddol i'w



hateb i weld a yw'r aelod o staff yn ddigon iach i weithio gartref, neu a oes angen amser i orffwys ac i wella arno;

- Diweddarau ein polisi Cyfarpar Sgrin Arddangos (DSE) i gyd-fynd â'n hofferyn asesu ar-lein newydd ar gyfer DSE. Mae'r asesiad yn rhoi set o gwestiynau ac arweiniad i'r defnyddiwr ynghylch gosodiad ei DSE. Mae'n edrych ar weithio hybrid, felly gall aelod o staff gwblhau'r asesiad ar gyfer ei ardal gweithio o bell a'i swyddfa ar ystad y Senedd. Rhaid i'r holl staff y tybir eu bod yn ddefnyddwyr DSE gwblhau'r asesiad;
- Caffael darparwr Rhaglen Cymorth i Weithwyr newydd sy'n darparu llinell ffôn cwnsela 24 awr i staff, Aelodau a'u staff cymorth, a chanolfan ar-lein lle gall pawb gael cymorth, arweiniad, lawrlwytho llyfrynnau hunangymorth a gwrando ar bodlediadau ar bynciau fel perthnasoedd, cyllid, anawsterau teuluol, gorbryder, profedigaeth, straen, iselder, materion yn y gweithle a thrawma;
- Caffael Iechyd Galwedigaethol a Gwasanaethau Cysylltiedig ar gyfer staff, Aelodau a'u staff hwy sy'n cynnig cyngor arbenigol sy'n berthnasol i lesiant cyffredinol defnyddwyr gwasanaethau ac yn cefnogi datblygiad diwylliant lle mae defnyddwyr gwasanaethau yn teimlo eu bod yn cael eu gwerthfawrogi, eu parchu ac yn derbyn gofal;
- Codi ymwybyddiaeth o amrywiaeth o gyflyrau iechyd a llesiant, megis endometriosis drwy'r Wythnos Gweithredu ar Endometriosis;
- Rhoi gwybodaeth i staff am lesiant ariannol a'r cymorth mewnol ac allanol sydd ar gael iddynt;
- Cynhyrchu cylchlythyr Llesiant rheolaidd i staff;
- Datblygu Cynlluniau Gweithredu Llesiant ar gyfer ein gwahanol dimau ar draws Comisiwn y Senedd.

## **Mewnwelediadau a dangosfwrdd data newydd**

Cyflwynwyd dangosfwrdd chwarterol ar ei newydd wedd i'n Bwrdd Gweithredol ym mis Hydref 2023 gyda'r nod o gynhyrchu data a dadansoddiadau sy'n berthnasol i fusnes a fydd yn galluogi rheolwyr i wneud penderfyniadau sy'n seiliedig ar dystiolaeth ac y gellir eu gweithredu. Defnyddir y data hwn i grynhoi mewnwelediadau allweddol ar bobl a all gefnogi a llywio'r strategaeth Llesiant a'r strategaeth amrywiaeth a chynhwysiant.

Rydym hefyd wedi dechrau cipio achosion absenoldebau salwch sy'n gysylltiedig ag iechyd meddwl (boed yn absenoldebau am resymau personol, gwaith neu gymysgedd o'r ddau) i ddarparu mewnwelediad o'r cymorth pellach y gellir ei ddarparu i unigolion.

## Cymuned y Senedd - Un Tîm

Mae gweithio mewn ffordd fwy ystwyth, gyda rhai pobl yn gweithio'n gyfan gwbl ar y safle, rhai yn gweithio gartref a rhai yn gweithredu model hyblyg, yn golygu ein bod wedi gorfod gweithio'n galed i gynnal ein diwylliant fel gweithle croesawgar a chyfeillgar, a'n hymdeimlad o fod yn gymuned y Senedd. Mae ein cydweithwyr yn defnyddio cyfarfodydd tîm rheolaidd, rhwydweithiau cefnogol a fforymau ar-lein i gadw mewn cysylltiad ag eraill. Er mwyn helpu i feithrin ymdeimlad o gymuned, mae gennym glwb llyfrau ar-lein, grŵp ffotograffiaeth a grŵp beicio o'r enw Bike Shed.



### Engreifftiau o weithgareddau ymgysylltu â staff

Mae mentrau fel ein platfform ENGAGE newydd, pob cyfarfod staff, ein gwobrau cydnabyddiaeth blynyddol, platfformau a grwpiau cymdeithasol mewnol, Rhwydweithiau Cydraddoldeb yn y Gweithle, dathliadau Dydd Gŵyl Dewi, gwneud llusernau gaeaf, gweithgareddau i nodi Dydd Santes Dwynwen a

chystadlaethau Eisteddfod y Senedd i gyd yn helpu i wella ymdeimlad o berthyn a balchder yng nghymuned y Senedd.

## Gwirfoddoli

Mae ein staff yn cael cyfle i ymgymryd â diwrnodau gwirfoddoli fel rhan o'n polisi absenoldeb arbennig. Gall staff gymryd hyd at bum niwrnod y flwyddyn ar gyfer gweithgarwch gwirfoddoli, ac rydym hefyd yn annog staff i ymgymryd â gwaith gwirfoddoli fel rhan o ddiwrnodau meithrin tîm a datblygu.

### **Meithrin tîm, gwirfoddoli a gwaith cymunedol y Tîm Cyfathrebu**

---

Yn ystod y flwyddyn ddiwethaf, mae ein Tîm Cyfathrebu wedi bod yn gweithio i feithrin cysylltiadau gwell fel tîm hybrid. Un o'r ffyrdd y maent wedi bod yn cefnogi'r ymdrechion hyn yw drwy weithgareddau gwirfoddoli fel tîm. Ym mis Awst, gwirfoddolodd y tîm am hanner diwrnod i fynd â'r cŵn yng Nghartref Cŵn Caerdydd am dro. Mae'r ganolfan yn llawn cŵn heb gartref ac mae'n cael trafferth dod o hyd i wirfoddolwyr i fynd â nhw am dro bob dydd. Roedd y gwirfoddoli nid yn unig yn gyfle i'r tîm feithrin cysylltiadau y tu allan i'r swyddfa ac i ffwrdd o'u sgriniau cyfrifiadur, ond roedd hefyd yn hwb i lesiant gan annog pobl i dreulio amser yn yr awyr agored a cherdded. Crëwyd cyd-gysylltiad â'r elusen hefyd ac mae rhai wedi dychwelyd yno i wirfoddoli eto.

Ysbrydolodd y profiad hwn y tîm i barhau i archwilio ffyrdd o roi rhywbeth yn ôl i'r gymuned fel tîm. Ym mis Tachwedd, daeth y Tîm Cyfathrebu ynghyd i gyfrannu bwyd a danteithion i ganolfan banc bwyd, a oedd yn hynod ddiolchgar.

Mae'r ddau gyfle wedi helpu'r tîm i gysylltu â'i gilydd i gyflawni nod, gan feithrin cysylltiadau â'n cymunedau lleol ar yr un pryd.



**Staff yn gwirfoddoli yng Nghartref Cŵn Caerdydd**

# Lle cynrychioliadol, cynhwysol i weithio ynddo

Mae ein gweithlu'n adlewyrchu'r gymdeithas y mae'r Senedd yn ei gwasanaethu ac mae'n gynrychioliadol ar bob lefel yn ein sefydliad. Mae'r ystod ehangaf o bobl yn ystyried Comisiwn y Senedd fel darpar gyflogwr deniadol sy'n cynnig profiad unigryw, gwerth chweil i weithwyr yn gweithio wrth galon democratiaeth yng Nghymru. Mae ein cydweithwyr yn teimlo eu bod yn cael eu hannog a'u cefnogi i gyrraedd eu llawn botensial.

## Defnyddio data

Mae ein system recriwtio ar-lein yn ein galluogi i gasglu data demograffig dienw ar bob ymgeisydd am swydd. Cesglir data mewnol drwy ein system AD/Cyflogres ac fe'i cyflwynir mewn ffordd sy'n golygu nad oes modd adnabod unrhyw unigolyn. Dim ond rhan fach iawn o'r adran AD sydd â mynediad at y data crai.

Cyhoeddir adroddiadau ar y gweithlu, ar recriwtio ac ar gyflog cyfartal ochr yn ochr â'r adroddiad naratif hwn.

## Anabledd

Eleni, rydym yn darparu gwybodaeth ychwanegol ac yn ailategu gwybodaeth yn y cylch adrodd hwn ynghylch anabledd, iechyd meddwl a llesiant meddyliol sy'n bodloni gofynion y Voluntary Reporting Framework on Disability, Mental Health and Wellbeing.<sup>2</sup>

---

<sup>2</sup> [Voluntary Reporting on Disability, Mental Health and Wellbeing \(publishing.service.gov.uk\)](https://publishing.service.gov.uk)

- Mae'r ffurflen manylion personol ar FiYw (system hunanwasanaeth gweithwyr) yn gofyn i weithwyr a oes ganddynt anabledd ac, os felly, natur yr anabledd/anableddau;
- Gall gweithwyr gael addasiadau rhesymol i'w galluogi i gyflawni eu dyletswyddau'n effeithiol;
- Rydym yn Gyflogwr Hyderus o ran Anabledd ac rydym yn gweithredu'r cynllun gwarantu cyfweliad ar gyfer ymgeiswyr anabl sy'n bodloni'r meini prawf gofynnol ar gyfer y rôl;
- Rydym yn gweithio mewn partneriaeth â'n rhwydweithiau cydraddoldeb yn y gweithle, sef Embrace a Mindful, a grwpiau cymorth i weithwyr er mwyn sicrhau cynhwysiant pellach i staff anabl ac ymgeiswyr anabl sy'n ymgeisio am swyddi gyda ni;
- Rydym yn cyhoeddi ein gwybodaeth am y bwlch cyflog anabledd ac yn monitro cyflog ar draws y nodweddion gwarchoddedig drwy ddadansoddiadau cyflog cyfartal rheolaidd; ac
- Rydym yn monitro data recriwtio mewnol ac allanol ar gyfer ymgeiswyr anabl ac yn archwilio cyfraddau cynnydd mewn cyflogau.

### *Iechyd meddwl*

- Rhwng mis Hydref 2022 a mis Medi 2023, mae absenoldeb iechyd meddwl fel canran o gyfanswm yr absenoldebau wedi gostwng ychydig o 40% i 37%;
- Eleni, rydym wedi dechrau cipio *achosion* absenoldebau salwch sy'n gysylltiedig ag iechyd meddwl (h.y. boed yn absenoldebau am resymau personol, gwaith neu gymysgedd o'r ddau) er mwyn darparu mewnwelediad ar y cymorth pellach y gellir ei roi i unigolion.
- Rhwng mis Hydref 2022 a mis Medi 2023 roedd 9% o staff y Comisiwn wedi dioddef o gyflwr iechyd meddwl a arweiniodd at absenoldeb salwch. Cymysgedd o resymau personol a rhesymau gwaith yw'r prif achos, a rhesymau sy'n gysylltiedig â gwaith yn unig yw'r ail brif achos.
- Mae MINDFUL, ein rhwydwaith iechyd meddwl a llesiant meddyliol, wedi cynnig sesiynau rhithwir rheolaidd a sesiynau wyneb yn wyneb galw heibio wythnosol i staff, gyda ffocws ychwanegol ar addasu eu cymorth yn rhithwir, er mwyn parhau i annog cysylltiad a rhannu



adnoddau ar gyfer gwell llesiant meddyliol a pherfformiad gwaith i'r rhai sy'n gweithio gartref.

- Codi ymwybyddiaeth o wahanol ddiwrnodau cynhwysiant fel Diwrnod Rhyngwladol Pobl Anabl neu Wythnos Ymwybyddiaeth Iechyd Meddwl. Er enghraifft, gwahoddodd MINDFUL gydweithwyr i gymryd hoe o'u gwaith i fwynhau rhai gweithgareddau meddwlgarwch fel peintio dotiau mandala, a lliwio meddwlgarwch, wrth gysylltu â chydweithwyr.
- Mae ein darpariaeth hyfforddiant yn cynnwys cyrsiau fel Iechyd Meddwl ar gyfer Rheolwyr Llinell. Rydym hefyd yn cynnwys pynciau cysylltiedig yn ein rhaglenni hyfforddiant eraill i sicrhau bod cynhwysiant yn cael ei ystyried bob amser, ym mhob ffordd.
- I gydnabod Wythnos Ymwybyddiaeth Iechyd Meddwl, neilltuwyd sesiynau penodol o'n Hwythnos Dysgu yn y Gwaith i feithrin llesiant meddyliol.

## Ymatebion i arolygon staff

Mae ein harolygon pwls llesiant rheolaidd yn darparu gwybodaeth allweddol i'n helpu i ddeall a ydym yn cyflawni amcanion ein Strategaeth Llesiant ar gyfer 2022-25 sy'n amlinellu ein hymrwymiad i iechyd meddwl a llesiant meddyliol, yn ogystal â llesiant corfforol, llesiant ariannol a llesiant cymdeithasol. Mae hyn yn cadw at y safonau craidd a'r safonau uwch ar gyfer iechyd meddwl fel y'u nodir yn adroddiad Thriving at Work (Stevenson/Farmer) 2017<sup>3</sup>. Mae amcan cyffredinol y strategaeth fel a ganlyn:

'To protect, promote and support organisational capability by achieving a workplace culture and environment where health, safety and wellbeing is championed by all, where people are able to bring their whole self to work, and where staff are enabled and empowered to make choices that support them to live well and work well.'

Mae canlyniadau arolwg pwls llesiant Hydref 2023 yn dangos y canlynol:

- Sgôr iechyd corfforol o 3.49/5 ar gyfartaledd. Mae hwn wedi gwella ychydig ers Gwanwyn 2023, a dim ond ychydig yn is na'r cyfartaledd ydyw ar draws pob arolwg (3.48);

---

<sup>3</sup> [Thriving at Work: a review of mental health and employers - GOV.UK \(www.gov.uk\)](https://www.gov.uk/government/uploads/system/uploads/attachment_data/file/614443/Thriving-at-Work-a-review-of-mental-health-and-employers.pdf)

- Sgôr iechyd meddwl o 3.25/5 ar gyfartaledd. Mae hwn yn is na'r sgôr cyfartalog dros y tair blynedd diwethaf (3.31);
- Mae 8% o bobl yn dweud bod ganddynt lesiant meddyliol gwael/gwael iawn - mae hwn wedi cynyddu 5% ers mis Mawrth 2023;
- Mae 95% o staff yn cytuno bod eu llesiant o bwys i'w rheolwr llinell;
- Mae 73% o staff yn cytuno bod y sefydliad yn gwneud gwaith da o wreiddio llesiant yn niwylliant y gweithle.
- Mae mwyafrif helaeth yr ymatebwyr yn dweud nad ydynt wedi dioddef na gweld ymddygiad amhriodol yn y gweithle dros y 12 mis diwethaf;
- Roedd 50% o weithwyr wedi dioddef straen cysylltiedig â gwaith rhwng mis Ebrill 2023 a mis Medi 2023, cynnydd o 10% ers mis Mawrth 2023. Mae canran yr ymatebwyr sy'n dweud eu bod wedi dioddef straen o unrhyw fath wedi cynyddu o 58% i 66%;

Diwylliant	Cynwysoldeb	Llesiant Cymdeithasol	Argymell fel cyflogwr
Mae <b>73%</b> o staff yn cytuno bod y sefydliad yn gwneud gwaith da o wreiddio llesiant yn niwylliant y gweithle	Mae <b>81%</b> o staff yn teimlo eu bod yn gallu bod yn nhw'u hunain yn y gwaith	Mae <b>93%</b> o staff yn teimlo eu bod yn cael eu cefnogi ac yn gysylltiedig â'u tîm.	Mae <b>89%</b> o ymadawyr a roddodd gyfweiliadau ymadael yn dweud y byddent yn argymell Comisiwn y Senedd fel cyflogwr
I lawr o 79%	I lawr o 83%	I lawr o 95%	I lawr o 90%

*Data o arolwg llesiant ym mis Hydref 2023 o gymharu â'r arolwg llesiant ym mis Ebrill 2023.*

Yn dilyn yr arolwg, mae gwaith hefyd yn parhau ar nifer o feysydd allweddol yn ymwneud â llesiant, gan gynnwys:

- Gwybodaeth fwy eglur i staff a rheolwyr am yr hyn mae ymrwymiad sefydliadol i lesiant yn ei olygu yn ymarferol a sut y caiff hyn ei gyflawni;
- Dadansoddiad pellach o ffactorau llesiant lluosog, fel y gellir cyflwyno darlun llawn o lesiant ar draws y Comisiwn ac ar lefel gwasanaeth;

- Parhau i ddatblygu a hyrwyddo pecyn cydlynol o ddeunyddiau, cymorth a hyfforddiant ynghylch llesiant ar gyfer staff a rheolwyr.

## YMLAEN - ein Hinterniaeth i Raddedigion Ethnig Lleiafrifol

Mae ail fersiwn ein rhaglen YMLAEN wedi bod yn gydweithrediad arall gyda Chymrodoriaeth Windsor sydd wedi ein galluogi i estyn allan, hysbysebu ac ymgysylltu ag amrywiaeth eang o ymgeiswyr dawnus ledled Cymru. Unwaith eto, roedd yr ymateb yn rhyfeddol, gyda chronfa o ymgeiswyr rhagorol yn ymgeisio am swyddi. Mae'r cynllun yn darparu cyfleoedd interniaeth â thâl i bedwar unigolyn mewn timau ar draws Comisiwn y Senedd. Er nad yw'r interniaeth yn gwarantu swydd barhaol ar ddiwedd y cynllun, un o gydrannau craidd ein rhaglen interniaeth yw'r hyfforddiant cynhwysfawr a ddarperir i'r interniaid. Drwy weithdai a chysiau wedi'u teilwra, cyfleoedd mentora a phrofiad ymarferol, ein nod yw darparu'r sgiliau arwain a thechnegol sydd eu hangen ar yr interniaid i ragori yn eu priod feysydd.

Rhannodd un o'n hinterniaid ei brofiad o'r interniaeth hyd yma:

*"Yn ystod fy interniaeth Ymlaen yng Nghomisiwn y Senedd, rwy'n gweithio yn y tîm Llywodraethu Gwybodaeth a Gwasanaethau Cyfreithiol, ac mae'r profiad wedi bod yn amhrisiadwy. Rydw i wedi cael y ffrind o hogs fy sgiliau drwy wahanol lwybrau, gan gynnwys ennill tystysgrif Ymarferydd GDPR y DU, cael hyfforddiant arweinyddiaeth a rheolaeth ILM a chymryd rhan mewn sesiynau datblygiad personol. Fodd bynnag, yr uchafbwynt i mi oedd y cyfle i gydweithio â chydweithwyr anhygoel, y mae eu harbenigedd a'u mewnwelediadau wedi bod yn allweddol i'm twf. Y tu hwnt i ddatblygu sgiliau, mae'r interniaeth wedi darparu cyfleoedd di-ri i rwydweithio ac i feithrin cysylltiadau sy'n ymestyn ymhell y tu hwnt i gyfyngiadau'r gweithle.*

*Mae'r interniaeth hon wedi bod yn daith o dyfu a dysgu. Bob dydd, roedd yna heriau a chyfleoedd newydd ar gyfer datblygu. Wrth i mi barhau i feithrin cysylltiadau a dysgu gwersi amhrisiadwy, rwy'n ddiolchgar am y profiad cyfannol sydd wedi fy llywio i'n bersonol ac yn broffesiynol."*

Drwy gydol eu taith interniaeth, anogir ein hinterniaid i gymryd rhan weithredol mewn amrywiol brosiectau, ymgysylltu â rhanddeiliaid a chyfrannu eu

safbwyntiau unigryw at ein hymdrechion fel sefydliad. Drwy feithrin amgylchedd cynhwysol a chefnogol, rydym yn ymdrechu i rymuso ein hinterniaid i ffynnu a gwneud cyfraniadau ystyrlon, nid yn unig yn ystod eu hamser gyda ni ond hefyd yn eu gyrfaedd yn y dyfodol.



**Ein Rheolwr Datblygu Sefydliadol a'n interniaid yn oriel wylio'r Siambr.**

## **Polisiau cynhwysol**

Mae pob un o'n polisiau staff newydd a'n polisiau sydd wedi'u diweddarau yn destun ymgynghoriad gyda'n hundebau llafur a'n rhwydweithiau cydraddoldeb yn y gweithle i sicrhau eu bod yn gynhwysol. Rydym bob amser yn ymdrechu i fod â pholisiau blaengar sy'n galluogi ein staff i ffynnu, gan roi'r hyblygrwydd a'r cyfle iddynt greu cydbwysedd da rhwng bywyd a gwaith ar yr un pryd. Mae gan y rhan fwyaf o'n staff yr opsiwn i weithio gartref am rywfaent o'u hwythnos waith ac mae rhai aelodau staff, lle mae darpariaeth gwasanaethau yn caniatáu, wedi defnyddio'r cyfle hwn i adleoli i fod yn nes at eu teuluoedd.

Rhannodd un cydweithiwr yr adborth canlynol am ddychwelyd i'r gwaith ar ôl absenoldeb mamolaeth:



*“Roedd dechrau fy absenoldeb mamolaeth yn anodd iawn. Doeddwn i ddim wedi bod yn fy rôl yn hir cyn i mi ddatblygu salwch difrifol a arweiniodd at esgor cyn amser. Roedd fy rheolwr llinell a'r Pennaeth Gwasanaeth yn gymorth mawr drwy gydol fy amser i ffwrdd o'r swyddfa. Ar ôl i mi ddychwelyd, rhoddodd fesurau ar waith i'm helpu i bontio yn ôl i'r gwaith, gan gynnwys hyfforddiant gyda'r Tîm Datblygu Sefydliadol ac oriau graddedig er mwyn i mi allu addasu'n raddol. Fe wnes i werthfawrogi'r cymorth hwn yn fawr ac fe wnaeth yr ychydig wythnosau cyntaf i mi fel mam sy'n gweithio sydd â dau o blant yn llawer haws.”*

## Achrediadau

Yn ystod y cyfnod adrodd hwn, mae Comisiwn y Senedd wedi'i gydnabod fel un o'r Deg Cyflogwr Gorau ar gyfer Teuluoedd sy'n Gweithio ac wedi'i ailachredu fel Cyflogwr Hyderus o ran Anabledd. Mae'r ddau achrediad yn cynnwys dadansoddiad o'n polisiau staff cynhwysol a'r cymorth sydd ar gael gennym i staff.



## Ymwybyddiaeth a phecyn cymorth menopos

Eleni, rydym wedi datblygu pecyn cymorth y perimenopos/menopos i gynnig arweiniad ymarferol i'r rhai sy'n gweithio neu sy'n byw gyda phobl sy'n profi symptomau mislif, cyflyrau iechyd yn ymwneud â'r mislif a'r perimenopos/menopos. Rydym yn cydnabod y gall mabwysiadu ychydig o newidiadau syml i'r amgylchedd gwaith wneud byd o wahaniaeth i'r rhai sy'n profi'r perimenopos/menopos a'r rhai sy'n cefnogi cydweithwyr sy'n profi'r perimenopos/menopos.

Nod y pecyn cymorth yw:

- Llywio ein gwybodaeth am effeithiau iechyd y perimenopos/menopos, nodi camsyniadau ynghylch iechyd mislif ac iechyd y perimenopos/menopos a'i effaith ar unigolion a'r sefydliad;

- Amlinellu'r addasiadau i'r gweithle a'r darpariaethau cymorth sydd ar gael i'r rhai sy'n profi'r perimenopos/menopos, er mwyn creu profiad gwaith mwy cyfforddus iddynt;
- Ein helpu i gymhwyso ein dealltwriaeth o'r perimenopos/menopos wrth ddarparu cymorth a mynd i'r afael â'i effeithiau canlyniadol;
- Ein galluogi i ddefnyddio'r wybodaeth rydym wedi'i chael am y perimenopos/menopos i werthuso'r ffordd mae swyddi a gweithleoedd wedi'u dylunio i'w gwneud yn addas i bob gweithiwr.

Ni yw'r sefydliad cyntaf yng Nghymru i fabwysiadu safon y Sefydliad Safonau Prydeinig (BSI) o'r enw BS 30416 Mislif, Iechyd Mislif a'r Menopos yn y Gweithle. Mae'r ddogfen safonol yn cynnig arweiniad ymarferol i gefnogi gweithwyr sy'n profi'r mislif, iechyd mislif neu'r menopos yn y gweithle. Rydym wedi gweithio gyda'r BSI i hyrwyddo ymwybyddiaeth o'r perimenopos/menopos a'n pecyn cymorth newydd ar ei bodlediad, drwy erthyglau blog ac yn ei gynhadledd.

Wrth lansio'r pecyn cymorth, aethom ati i hyrwyddo blog gan ein huwch hyrwyddwr y perimenopos/menopos, cynnal sesiynau hyfforddiant ac ymwybyddiaeth ar gyfer Diwrnod Menopos y Byd a chynnwys cwestiynau ar ymwybyddiaeth o'r perimenopos/menopos yn ein harolwg staff. Roedd 37% o'r ymatebwyr i'r arolwg a ddywedodd eu bod wedi profi'r perimenopos/menopos wrth weithio yng Nghomisiwn y Senedd yn fodlon eu bod yn gwybod ble i droi i gael gwybodaeth am y menopos. Darparodd staff yr adborth canlynol ar y pecyn cymorth:

*"Rydw i yn y perimenopos cynnar ac mae'r pecyn cymorth wedi rhoi mwy o hyder i mi roi gwybod i'm rheolwr llinell pan fydda i'n cael problemau. Mae o wedi bod yn wirioneddol gefnogol."*

*"Mae'n ychwanegiad mawr ei angen at ein cymorth llesiant"*

*"Rwy'n meddwl ei bod yn anhygoel bod Comisiwn y Senedd yn trafod y menopos, ac rwy'n ddiolchgar bod pecyn cymorth ar gael i'm helpu pan fydda i'n cyrraedd y cyfnod hwnnw!"*

*"Mae'n ddogfen ddefnyddiol - mae'n dda bod y cyfeiriadau wedi'u cynnwys. Fel rhywun sy'n gweithio gartref, mae'n haws rheoli rhai o'r symptomau felly dydw i ddim yn siŵr sut brofiad fyddai gweithio yn ystad y Senedd yn llawn amser."*

# Senedd Gynhwysol, Hygyrch, a Byd-eang

Mae'r Senedd yn sefydliad cynhwysol a hygyrch sy'n nodi ac yn cael gwared ar unrhyw rwystrau sy'n atal dinasyddion rhag cymryd rhan yn ei waith mewn ffordd sy'n ystyrlon iddynt. Mae pobl Cymru yn deall gwaith y Senedd a sut y gallai effeithio arnynt hwy a'u cymunedau

## Strategaeth Cyfathrebu ac Ymgysylltu

Egwyddor sylfaenol ein Strategaeth Cyfathrebu ac Ymgysylltu yw sicrhau bod y Senedd yn fan lle mae lleisiau o bob cefndir yn cael eu clywed, a lle mae pob llais yn bwysig.

Dros y flwyddyn ddiwethaf, mae ein timau wedi gweithio gyda phobl o wahanol gymunedau ledled Cymru i sicrhau bod eu straeon wrth galon ein gwaith, a'n bod yn cynrychioli ac yn dathlu pobl o bob cefndir.

## Cymorth i Aelodau - Pwyllgorau, Ymchwil a Busnes y Senedd

### Monitro amrywiaeth tystiolaeth y Pwyllgor

---

Yn 2021, argymhellodd Fforwm y Cadeiryddion (y corff sy'n dwyn ynghyd gadeiryddion etholedig Pwyllgorau'r Senedd), ac [adolygiad Stirbu](#) i effeithiolrwydd pwyllgorau, y dylid casglu data ar y bobl sy'n ymgysylltu â Phwyllgorau'r Senedd ac amrywiaeth tystiolaeth y pwyllgorau, gyda'r nod o sicrhau bod y dystiolaeth a ddefnyddir gan bwyllgorau yn dod o ystod amrywiol a chynhwysol o bobl, cymunedau, sectorau, grwpiau a sefydliadau, yn enwedig y rhai y bydd mater dan sylw yn effeithio arnynt.

Ers mis Medi 2023, mae Pwyllgorau'r Senedd wedi bod yn monitro amrywiaeth y dystiolaeth sy'n dod i law fel mater o drefn. Daeth y prosiect hwn ar ôl i Fforwm y

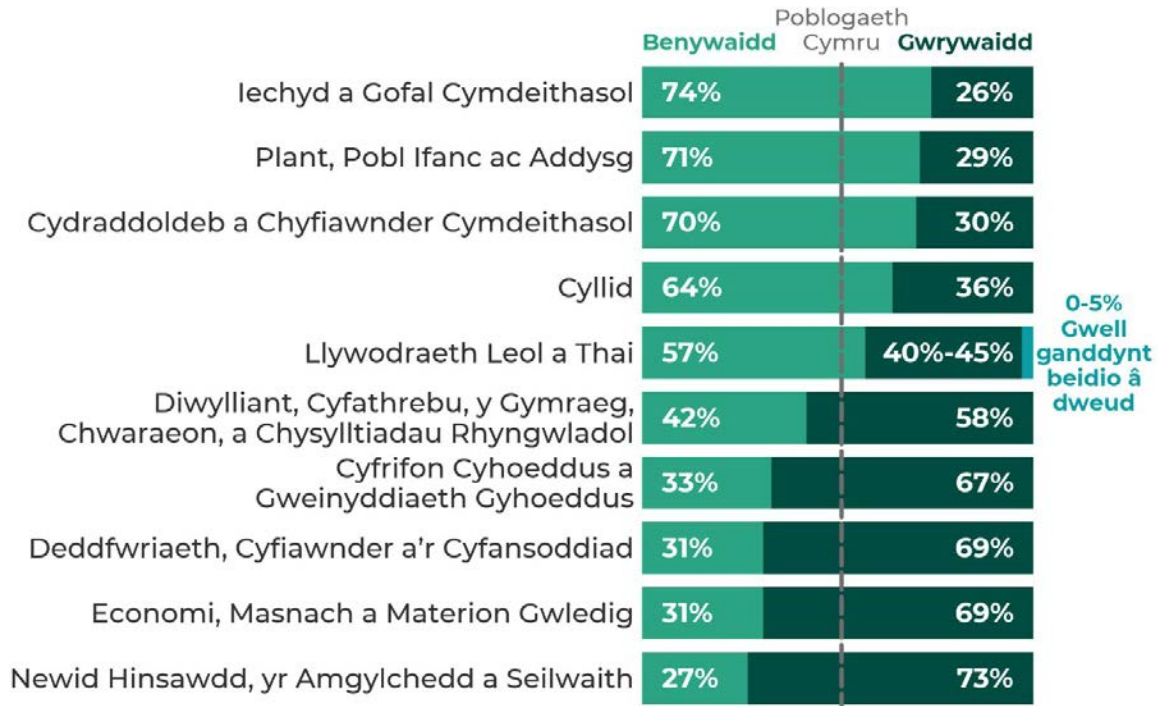
Cadeiryddion ystyried dau gynllun peilot blaenorol a chytuno i'w wneud yn rhan o waith dydd i ddydd y pwyllgorau.

Mae casglu data gwell ar bwy sy'n rhoi tystiolaeth i Bwyllgorau'r Senedd yn rhoi mewnwelediadau gwerthfawr ar y dull o gasglu tystiolaeth ac yn helpu pwyllgorau i nodi unrhyw batrymau, tueddiadau neu anghysondebau. Mae'n galluogi pwyllgorau i gymharu lefelau cyfranogi yn erbyn meincnodau, nodi lleisiau coll ac archwilio beth y gallai'r rhwystrau a'r cymhellion i gymryd rhan fod.

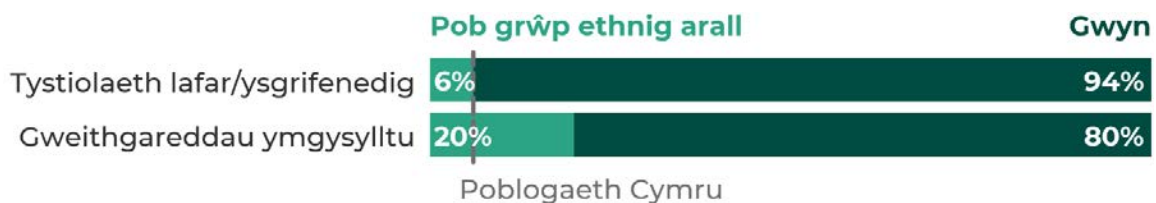
Caiff y data ei gasglu drwy gyfrwng arolwg gwirfoddol a anfonir at bawb sy'n cymryd rhan mewn gwaith pwyllgor. Bydd canlyniadau'r gwaith monitro yn cael eu hadrodd yn rheolaidd, ac yn llywio'r ddadl barhaus ynghylch sut y gall y Senedd alluogi pobl Cymru i leisio'u barn yn well. Isod mae rhai o **brif ganfyddiadau'r** data a gasglwyd yng nghynllun peilot 2, rhwng mis Medi 2022 a mis Ebrill 2023. Mae dadansoddiad manwl o gynllun peilot 2 ar **wefan y Senedd**.

- Roedd y rhan fwyaf o'r ymatebwyr unigol (tua 60%) a sefydliadau (tua 80%) wedi cymryd rhan mewn gwaith pwyllgor yn y gorffennol;
- Dywedodd 26% o'r ymatebwyr a gymerodd ran yn rhinwedd eu swydd neu ar ran sefydliad eu bod yn cynrychioli'r sector cyhoeddus – sy'n llai na'r 33% yng nghynllun peilot 1;
- Roedd 55% o'r ymatebwyr yn uniaethu fel menywod, o gymharu â 51% o boblogaeth Cymru. Fodd bynnag, roedd amrywiadau fesul pwyllgor:



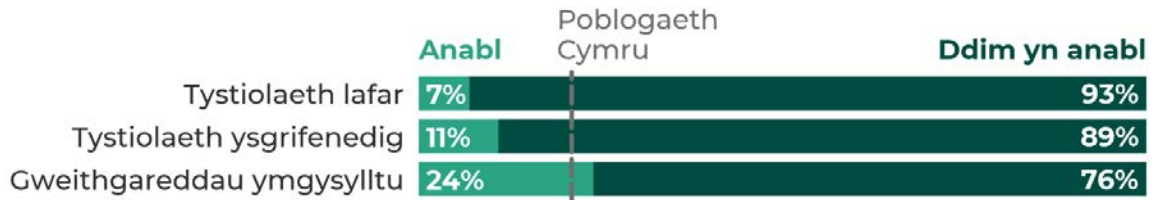


- At hyn, roedd menywod tua'r un mor debygol â dynion o roi tystiolaeth lafar ond roedd mwy o lawer yn rhoi tystiolaeth ysgrifenedig ac yn cymryd rhan mewn gweithgareddau ymgysylltu;
- Ni wnaeth yr un ymatebydd uniaethu fel person traws;
- Roedd gan 12% o'r ymatebwyr anabledd, o gymharu â 21% o'r boblogaeth. Roedd pobl anabl yn fwy tebygol o gymryd rhan mewn gweithgareddau ymgysylltu, o gymharu â rhoi tystiolaeth lafar neu ysgrifenedig:



- Dywedodd 92% o'r ymatebwyr mai eu grŵp ethnig oedd 'Gwyn', o gymharu â 94% o'r boblogaeth. Dywedodd 3% o'r ymatebwyr mai eu grŵp ethnig oedd Asiaidd, Asiaidd Cymreig neu Asiaidd Prydeinig (yn unol â'r boblogaeth), ac roedd 0-5% yn perthyn i grwpiau ethnig eraill (gan gynnwys grwpiau ethnig Cymysg neu Aml-ethnig, Du, Du Cymreig,

Du Prydeinig, Caribiaidd neu Affricanaidd, a grwpiau ethnig eraill). Mae'r graffig isod yn dangos bod pobl o gefndiroedd ethnig lleiafrifol yn fwy tebygol o gyfrannu drwy weithgareddau ymgysylltu o gymharu â chyfrannu tystiolaeth lafar neu ysgrifenedig:



- Disgrifiodd 88% o'r ymatebwyr eu hunain fel heterorywiol/syth, o gymharu ag 89% o'r boblogaeth. Disgrifiodd 5% o'r ymatebwyr eu hunain fel hoyw neu'n lesbiaidd (o gymharu â 2% o'r boblogaeth), a disgrifiodd 5% eu hunain fel deurywiol (o gymharu ag 1% o'r boblogaeth);
- Mae'r rhai sydd wedi'u haddysgu hyd at lefel gradd neu uwch yn dal i gael eu gorgynrychioli, sef 95% o'r ymatebwyr, o gymharu â 32% o'r boblogaeth.
- Roedd 20% o'r ymatebwyr o'r farn eu bod yn dod o gefndir difreintiedig, sy'n uwch na'r 15-20% yng nghynllun peilot 1.

### Ymgysylltu â Phwyllgorau

Er mwyn helpu i gyrraedd cynulleidfaoedd newydd a mwy amrywiol, mae pob un o bwyllgorau'r Senedd yn gweithio'n agos gyda'r Tîm Ymgysylltu â Dinasyddion. Isod mae rhai enghreifftiau o'n gwaith ymgysylltu â phwyllgorau sy'n dangos sut rydym yn ymdrechu i wneud gwaith pwyllgorau'r Senedd yn hygyrch i bawb.

Ymchwiliad y Pwyllgor Iechyd a Gofal Cymdeithasol i anghydraddoldebau iechyd meddwl

Gwnaethom hwyluso grŵp cynghori ar-lein gyda phobl sydd â phrofiad uniongyrchol o anghydraddoldebau iechyd meddwl. Roedd y cyfranogwyr hyn yn cynrychioli ystod o dros 18 diagnosis gwahanol, gan gynnwys ADHD, awtistiaeth, Parlys yr Ymennydd, dyslecsia, iselder ôl-enedigol a seicosis.

Er mwyn sicrhau y gallai unigolion niwrowahanol ymgysylltu'n effeithiol mewn ffordd gynhwysol, rhoddwyd rhaglen gymorth gynhwysfawr ar waith. Cyn i'r grŵp cynghori ddechrau, mynychodd y cyfranogwyr 'Weithdy Croeso' ar-lein i roi cyfle i

bawb ddod i adnabod ei gilydd, mynd i'r afael ag unrhyw bryderon ynghylch cyfranogi ac ymgyfarwyddo â thrafodion y grŵp. Yn ogystal, cafodd pob cyfranogwr ei baru â chyswllt penodedig yn y Senedd, a oedd yn darparu arweiniad a chymorth parhaus drwy gydol y broses gynghori. Er mwyn arfogi cyfranogwyr, darparwyd amrywiaeth o adnoddau, megis Cwestiynau Cyffredin, esboniadau fideo a thaflen ffeithiau fanwl yn amlinellu'r gwasanaethau iechyd meddwl sydd ar gael. Crëwyd yr holl ddeunyddiau a chyfathrebiadau mewn iaith glir, gan gynnwys pwyntiau gweithredu clir ar ffurf pwyntiau bwled. Cadwyd cysondeb gyda chefnidir glas golau ar gyfer pob dogfen ac e-bost, gan sicrhau hygyrchedd ar draws pob fformat.

Gwnaed trefniadau i hwyluso'r cyfan ar gyfer cyfranogwyr ag anghenion hygyrchedd penodol neu'r rhai a oedd angen cymorth gydag offer digidol er mwyn cymryd rhan yn llawn. Er mwyn teilwra cymorth a hygyrchedd, ceisiwyd mewnwleidiadau gan sefydliadau trydydd sector a oedd yn arbenigo yn yr amrywiol ddiagnosisiau a gynrychiolwyd gan y cyfranogwyr.

Cafwyd help i lywio fformat allbynnau'r Pwyllgorau a grwpiau cynghori, diolch i awgrymiadau gan gyfranogwyr. Cafodd dogfennau cyhoeddadedig eu rhannu mewn fformat Word, ynghyd â dolen i ganllaw yn esbonio sut y gallai unigolion addasu'r dogfennau i weddu i'w dewisiadau, megis defnyddio nodweddion 'Darllen yn Uchel', newid lliwiau cefndir, addasu maint testun a newid lliw testun.

Ymchwiliad y Pwyllgor Cydraddoldeb a Chyfiawnder Cymdeithasol i dlodi plant



### **Mynychwyr grŵp ffocws**

Cynhaliodd y Pwyllgor ymchwiliad â ffocws i ystyried strategaeth tlodi plant ddrafft Llywodraeth Cymru, gyda'r bwriad o ddylanwadu ar gynnwys y strategaeth derfynol. Er mwyn sicrhau bod ei waith yn cael ei lywio gan brofiad bywyd,

cynhaliwyd grwpiau ffocws gyda rhieni a staff yn Faith in Families, elusen sydd â chanolfannau teulu sy'n cynnig ystod o wasanaethau o ofal plant i glybiau cinio. Clywodd y Pwyllgor hefyd gan Gomisiwn Gwirionedd Tlodi Abertawe - yr unig un o'i fath yng Nghymru - sy'n grymuso'r rhai sydd â phrofiad uniongyrchol o dlodi i ddefnyddio'u llais i ddylanwadu ar y rhai sy'n gwneud penderfyniadau allweddol.

Cafwyd cyfraniadau pwerus a chraff gan gyfranogwyr o amrywiaeth o gefndiroedd, gan gynnwys rhieni â phlant anabl, ceiswyr lloches a rhieni â phroblemau iechyd. Bu ein Tîm Ymgysylltu â Dinasyddion yn gweithio'n agos gyda chyfranogwyr i ddeall a lliniaru (cymaint â phosibl) unrhyw rwystrau i gyfranogiad, gan gynnwys cynnig sgysiau un-i-un gyda chyfranogwyr a rhannu'r canllaw trafod ymlaen llaw. Roedd y safbwyntiau a rannwyd yn sicrhau bod profiad bywyd wrth wraidd yr argymhellion a wnaed gan y Pwyllgor i Lywodraeth Cymru.

Ymchwiliad y Pwyllgor Llywodraeth Leol a Thai i amrywiaeth mewn llywodraeth leol

Fel rhan o'i ymchwiliad, bu'r Pwyllgor yn ystyried materion gan gynnwys y cynnydd a wnaed i wella amrywiaeth mewn llywodraeth leol ers pasio Deddf Llywodraeth Leol ac Etholiadau (Cymru) 2021 ac effeithiolrwydd y cynlluniau a sefydlwyd i hyrwyddo a galluogi mwy o amrywiaeth ymhlith y rhai sy'n sefyll mewn etholiad.

Ar ddechrau'r ymchwiliad, cynhaliodd ein Tîm Ymgysylltu â Dinasyddion gyfres o grwpiau ffocws ar-lein gyda chynghorwyr o bob rhan o Gymru i sicrhau bod profiad bywyd wrth galon gwaith y Pwyllgor ac i helpu i ddylanwadu ar gyfeiriad yr ymchwiliad yn gynnar yn y broses. Roedd y cynghorwyr a gymerodd ran yn cynrychioli demograffeg ac ymlyniadau gwleidyddol amrywiol. Rhannodd cynghorwyr o wahanol oedran, rhywedd, hil a chyfeiriadedd rhywiol eu barn a'u profiadau yn uniongyrchol ag aelodau'r Pwyllgor, gan gyfoethogi proses yr ymchwiliad.

Ymchwiliad y Pwyllgor Plant, Pobl Ifanc ac Addysg, *A yw plant a phobl ifanc anabl yn cael mynediad cyfartal at addysg a gofal plant?*

Bu ein Tîm Ymgysylltu â Dinasyddion yn gweithio gyda 40 o deuluoedd ledled Cymru i gasglu gwybodaeth am eu profiadau ac i ddeall eu hanghenion a'u gofynion i gymryd rhan. Gwrandawodd y tîm ar y cyngor gan gyfranogwyr ar sut yr hoffai'r teulu cyfan gymryd rhan, er enghraifft, a hoffent gyfarfod yn rhithwir neu wyneb yn wyneb, a bu'n ystyried galluoedd dysgu'r plant i sicrhau eu bod yn gallu



rhannu eu barn lle bo hynny'n bosibl. Er enghraifft, defnyddiwyd gêm fel ffordd hygrych a hwyliog o gyflwyno pwyntiau trafod.



### **Plant yn chwarae gêm gyda blociau pentyrru**

Ymchwiliad y Pwyllgor Iechyd a Gofal Cymdeithasol i ganserau gynaeolegol

Bu ein Tîm Ymgysylltu â Dinasyddion yn gweithio gyda Tenovus a Target Ovarian Cancer i alluogi menywod â phrofiad bywyd o ganserau gynaeolegol ledled Cymru i rannu eu profiadau. Roedd hyn yn cynnwys meithrin perthynas â'r cyfranogwyr er mwyn hwyluso cyfweiliadau un-i-un gyda nhw, gan gynnwys ymweld â rhai o'r cyfranogwyr yn eu cartrefi eu hunain, yn rhai o ardaloedd mwyaf gwledig Cymru, i'w galluogi i gymryd rhan. Sicraodd hyn fod y Pwyllgor yn clywed safbwyntiau ac, mewn rhai achosion, brofiadau torcalonnus y cyfranogwyr yn uniongyrchol. Cawsant eu cyffwrdd i'r byw gan eu cyfraniadau gyda hyn, yn ei dro, yn dylanwadu ar yr argymhellion a gafodd eu cynnwys yn adroddiad y Pwyllgor.

Ymchwiliad y Pwyllgor Diwylliant, Cyfathrebu, y Gymraeg, Chwaraeon a Chysylltiadau Rhyngwladol i gynlluniau Llywodraeth Cymru ar gyfer oriel gelf gyfoes genedlaethol.

Cynhaliwyd cyfres o grwpiau ffocws ar-lein gydag artistiaid, staff a chefnogwyr orielau celf ledled Cymru, gan sicrhau bod gwaith y Pwyllgor yn cael ei lywio gan brofiad bywyd. Cafwyd y cyfranogwyr drwy arolwg sgrinio i sicrhau cynrychiolaeth deg, amrywiol a chynhwysol yn y grwpiau ffocws. Drwy gysylltu â rhanddeiliaid perthnasol megis Celfyddydau Anabled Cymru a Race Council Cymru, sicraodd

ein Tîm Ymgysylltu â Dinasyddion ddemograffeg amrywiol ledled Cymru, gan gynnwys artistiaid Cymreig newydd ethnig lleiafrifol, a ymgysylltodd â gwaith y Senedd am y tro cyntaf.

## **Ymchwil a gwybodaeth ar gyfer Aelodau o'r Senedd**

---

Mae prif ffrydio materion cydraddoldeb, cynhwysiant a hawliau dynol yn rhan sylfaenol o'r gwaith a wneir gan dîm Ymchwil y Senedd ar gyfer Aelodau o'r Senedd a'u staff, ac mae'n hygyrch iawn i'r cyhoedd drwy wefan y Senedd ac ar y cyfryngau cymdeithasol.

Cafwyd ffocws ar faterion sy'n wynebu menywod a merched dros y flwyddyn ddiwethaf. Mewn ymateb, cyhoeddodd Ymchwil y Senedd erthyglau ar **Trais yn Erbyn Menywod a Merched, iechyd menywod, profiadau menywod o'r system cyfiawnder troseddol a Gofal plant**. I nodi Diwrnod Rhyngwladol y Menywod, cyhoeddodd Ymchwil y Senedd erthygl yn edrych ar y **cynnydd o ran datblygu cynllun iechyd menywod a merched**.

Mae erthyglau wedi'u cyhoeddi hefyd ar amrywiaeth o faterion cydraddoldeb, gan gynnwys: **mynediad i waith i bobl anabl, materion tai a digartrefedd, costau byw** ac **amrywiaeth a chynrychiolaeth wleidyddol**. Parhaodd erthyglau ar **geflogaeth i ffoaduriaid Wcráin yng Nghymru** a'r **Polisi Cenedl Noddfa** i roi sylw i faterion sy'n wynebu ceiswyr lloches a ffoaduriaid.

Fel rhan o gyfres o erthyglau yn edrych ar gynnydd Llywodraeth Cymru o ran cyflawni ei Rhaglen Lywodraethu, cyhoeddodd Ymchwil y Senedd erthygl a oedd yn archwilio'r amcan i **'ddathlu amrywiaeth a dileu anghydraddoldeb'**.

Yn ogystal â chyhoeddi erthyglau ymchwil, mae amryw o ymchwiliadau pwyllgorau'r Senedd wedi derbyn cyngor ac ymchwil yn ymwneud ag ystod eang o faterion cydraddoldeb, gan gynnwys:

- Adroddiadau'r Pwyllgor Cydraddoldeb a Chyfiawnder Cymdeithasol ar **bobl ifanc ag anghenion o ran lleferydd, iaith a chyfathrebu, dyled ac effaith costau byw cynyddol, tlodi plant, atal trais ar sail rhywedd** a'i ymchwiliad i sut y gweithredir **Cynllun Gweithredu Cymru Wrth-hiliol**;
- Adroddiad y Pwyllgor Llywodraeth Leol a Thai ar **amrywiaeth ym maes llywodraeth leol** ac ymchwiliad parhaus i **ddarparu cartrefi i ffoaduriaid o Wcráin**;
- Ymchwiliad y Pwyllgor Plant, Pobl Ifanc ac Addysg i fynediad at addysg a gofal plant ar gyfer **plant a phobl ifanc anabl**;

- Ymchwiliad y Pwyllgor Diwylliant, Cyfathrebu, y Gymraeg, Chwaraeon a Chysylltiadau Rhyngwladol i'r **cyhuddiadau yn ymwneud ag Undeb Rygbi Cymru**;
- Ymchwiliad y Pwyllgor Deisebau i'r **defnydd o fesuryddion rhagdal** a'i effaith ar grwpiau agored i niwed **a grynhoir yn yr erthygl hon**;
- Adroddiad y Pwyllgor Iechyd a Gofal Cymdeithasol ar **ganserau gynaeolegol** a grynhoir yn yr **erthygl hon**; a
- Roedd y sesiwn Craffu ar Waith y Prif Weinidog yn canolbwyntio ar **gostau byw** a'r effaith anghyfartal ar wahanol grwpiau **a grynhoir yn y papur ymchwil hwn**.

O ran cefnogi'r Aelodau yn eu gwaith craffu ar gyllideb ddrafft Llywodraeth Cymru, dosbarthodd y tîm ganllaw ar brif ffrydio cydraddoldeb gyda chwestiynau a awgrymwyd, gan gynnwys cyfeirio at hyfforddiant craffu sy'n sensitif i gydraddoldeb a ddatblygwyd gan Ymchwil y Senedd.

Cynhaliodd y Pwyllgor Cyllid waith ymgysylltu â dinasyddion **a oedd yn cynnwys trafod materion yn ymwneud â chydraddoldeb**, a'i waith **craffu ar gyllideb ddrafft 2024-25** a oedd ymdrin yn benodol â materion cydraddoldeb gan gynnwys argymhellion ar gyllidebu ar sail rhywedd.

Drwy gydol y flwyddyn, mae Ymchwil y Senedd wedi cynnal archwiliadau sicrhau ansawdd i werthuso ymdrechion i brif ffrydio cydraddoldeb; a bydd yn parhau i adeiladu ar hyn i gefnogi gwaith craffu ar faterion cydraddoldeb gan bwyllgorau'r Senedd.

Ym mis Medi 2023, daeth mwy na 60 o ymchwilwyr seneddol o bob rhan o'r DU ac Iwerddon ynghyd yn adeilad y Pierhead ym Mae Caerdydd i rannu syniadau, profiadau a gwybodaeth. Arweiniodd y newyddiadurwr, yr actifydd a'r ymchwilydd Shirish Kulkarni drafodaeth a oedd yn cynnwys archwilio sut i sicrhau bod yr wybodaeth a ddarperir i Aelodau o'r Senedd yn adlewyrchu amrywiaeth Cymru.



**Y newyddiadurwr, yr actifydd a'r ymchwilydd Shirish Kulkarni yn siarad mewn digwyddiad yn adeilad y Pierhead**

**Gwaith ar gyd-gadeirio pwyllgorau**

---

Mae'r gwaith gweithdrefnol a gynhaliwyd ar gyd-gadeirio pwyllgorau wedi helpu gyda'r ymchwil i gyflwyno amrywiaeth a chynhwysiant i waith pwyllgorau. Er enghraifft, mae un Cadeirydd wedi cyd-gadeirio pwyllgor ochr yn ochr ag Aelod arall er mwyn cydbwysu eu hymrwymadau gwaith pwyllgor â'u hymrwymadau bywyd eraill.

**Dysgu, Ymgysylltu a Chymorth i Aelodau**

Mae ein Timau Cymorth Busnes i Aelodau a Dysgu ac Ymgysylltu ag Aelodau yn darparu cymorth ar amrywiaeth a chynhwysiant i Aelodau mewn perthynas â rhedeg eu swyddfeydd a chyflogi staff cymorth. Yn ystod y cyfnod adrodd hwn, mae ein timau wedi adolygu nifer o bolisiau i adlewyrchu gofynion cyfreithiol newydd a'r arferion cyflogaeth da diweddaraf. Mae hyn yn cynnwys lansio pecynnau cymorth diwygiedig sy'n ymdrin â materion y menopos a thrais domestig.

Yn dilyn sgysiau gyda Staff Cymorth Aelodau ac anghenion a nodwyd yn ein harolwg, aeth ein tîm sy'n cefnogi anghenion AD yr Aelodau ati i ymgymryd â hyfforddiant Ymwybyddiaeth Awtistiaeth. Rhoddodd yr hyfforddiant hwn fewnwelediad i brofiadau pobl ag awtistiaeth ac archwiliodd ymyriadau y gellir eu defnyddio i gefnogi unigolion niwrowahanol. Archwiliodd hefyd y camau y gellir eu cymryd i wneud rhyngweithiadau ac amgylcheddau yn fwy addas ar gyfer y



rhai â chyflyrau niwrowahanol fel bod eu profiadau yn fwy cadarnhaol a boddhaol a'u sgiliau'n cael eu gwerthfawrogi a'u cydnabod.

Mae Aelodau a Staff Cymorth yn cael budd o raglen hyfforddi flynyddol i'w cefnogi yn eu rolau fel seneddwyr, fel cynrychiolwyr etholedig eu hetholwyr ac fel arweinwyr a ffigyrau cyhoeddus. Mae'r tîm Dysgu ac Ymgysylltu ag Aelodau (MLE) yn cynnig amrywiaeth o gyrsiau i gefnogi dealltwriaeth a sgiliau Aelodau ym maes amrywiaeth a chynhwysiant. Mae'r rhain yn cynnwys cyflwyniadau i amrywiaeth a chynhwysiant, hyfforddiant ar ymddygiad a pharch, rhagfarn ddjarwybod a briffiau polisi ar elfennau amrywiaeth penodol. Eleni, buom yn canolbwyntio ar uwchsgilio Aelodau ym meysydd y gyfraith, llywodraethu a risg i enw da. Yn y meysydd hyn, mae Aelodau wedi mynychu hyfforddiant ar urddas a pharch, gyda modiwlau pellach yn cael eu cynnig ar fynd i'r afael ag aflonyddu rhywiol. Mae gan yr Aelodau a Staff Cymorth fynediad hefyd at rwydweithiau cydraddoldeb yn y gweithle, yn ogystal â chyfres o dudalennau mewnwyd pwrpasol lle gallant gyrchu arweiniad a gwybodaeth am gydraddoldeb, amrywiaeth a chynhwysiant.

## Trafodion cynhwysol

### Dehongliad Iaith Arwyddion Prydain (BSL) byw yn ystod trafodion y Cyfarfod Llawn

---

Ar **3 Mai 2023**, darlledwyd dehongliad BSL yn fyw ar **Senedd.tv** am y tro cyntaf yn ystod y **Cyfarfod Llawn**. Yn dilyn cais gan randdeiliad o'r **Pwyllgor Iechyd a Gofal Cymdeithasol**, gwnaed trefniadau i ddehongli'n fyw y ddadl ar adroddiad y Pwyllgor **Cysylltu'r dotiau: mynd i'r afael ag anghydraddoldebau iechyd meddwl yng Nghymru**. Roedd rhan o'r adroddiad yn trafod darpariaeth iechyd meddwl ar gyfer pobl fyddar ac yn cynnwys argymhelliad i Lywodraeth Cymru ar y mater, felly roedd gwneud y trafodion hyn yn fwy hygyrch yn arbennig o bwysig. Bu staff timau'r Comisiwn yn gweithio gyda'i gilydd i roi'r dehongliad ar waith a, chyda chydweithrediad yr Aelodau o'r Senedd a gymerodd ran, eu staff cymorth a'r Gweinidog a swyddogion y llywodraeth, darparwyd gwybodaeth i'r dehonglydd ymlaen llaw er mwyn sicrhau dehongliad llwyddiannus. Ein nod yw adeiladu ar hyn yn y dyfodol a gwella hygyrchedd trafodion byw y Senedd.

## Cyfathrebu Strategol - Catalog Deall ein Cynulleidfa

Mae ein Strategaeth Cyfathrebu ac Ymgysylltu yn canolbwyntio ar gyrraedd cynulleidfaoedd nad ydynt yn draddodiadol wedi ymgysylltu â'r Senedd. Er mwyn cyflawni hyn, yn gyntaf roedd angen i ni sicrhau bod y cynulleidfaoedd hynny'n teimlo eu bod yn cael eu hadlewyrchu a'u dathlu yn ein gwaith, a'n bod yn

defnyddio'r dulliau cyfathrebu ac ymgysylltu y maent yn fwyaf tebygol o'u gweld, yn hytrach na disgwyl i bob cynulleidfa ddod o hyd i ni yn yr un ffordd.

Ers datblygu ein Strategaeth Cyfathrebu ac Ymgysylltu, rydym wedi edrych yn feiriadol ar ein dulliau cyfathrebu, gan gwestiynu lle mae angen i ni gryfhau ac archwilio dulliau newydd i sicrhau ein bod yn addasu i anghenion ein cynulleidfa. Mae hyn wedi cynnwys adolygiad o sianeli a chyflwyno gwerthusiadau mwy cadarn.

Rydym hefyd wedi datblygu Catalog Deall ein Cynulleidfa gefnogi timau wrth gynllunio eu gweithgareddau. Fe'i datblygwyd gan ddefnyddio'r ymchwil ddiweddaraf i wahanol gynulleidfaoedd, gan gynnwys data'r cyfrifiad, arferion cael gafael ar newyddion, tueddiadau ar y cyfryngau cymdeithasol a data ar dueddiadau ymwelwyr.

Rydym yn defnyddio dull y gynulleidfa yn gyntaf wrth gynllunio ein gweithgarwch, sy'n golygu y byddwn yn ystyried anghenion y gynulleidfa yr ydym am ei chyrraedd ac yn cynllunio gweithgareddau gyda hyn mewn golwg.

Mae'r catalog yn cefnogi timau yn y cam cynllunio cynnar hwnnw. Gallant ymchwilio i'r gynulleidfa y maent yn dymuno ei chyrraedd a chael dealltwriaeth o'r ffordd orau i'w cyrraedd – boed ar y cyfryngau cymdeithasol, mewn digwyddiad yn eu cymuned neu drwy'r cyfryngau newyddion traddodiadol, neu drwy ddull aml-sianel.

## **Arddangosfeydd a digwyddiadau'r Senedd**

### **Arddangosfeydd**

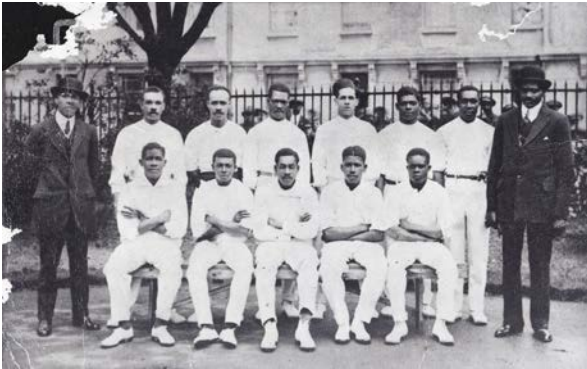
---

Mae arddangosfeydd yn y Senedd yn dangos y gorau o Gymru, gan amrywio o bartneriaethau â sefydliadau cenedlaethol allweddol i brosiectau a ddatblygwyd gyda chymunedau Cymru.

### **Arddangosfa Tiger Bay a'r Dociau**

Mewn partneriaeth â The Heritage and Cultural Exchange (HCE), mae tair arddangosfa newydd wedi'u creu yn adeilad y Pierhead sy'n rhoi cipolwg i ymwelwyr ar fywyd yn Tiger Bay a'r dociau o'r 1880au – 1950au. Dewisodd HCE rai o'i hoff luniau o'i chasgliad ac o archifau lleol eraill er mwyn dangos sut roedd Tiger Bay a'r Dociau yn edrych yn y gorffennol a sut mae pethau wedi newid. Ers ei lansio ym mis Mawrth 2023, mae dros 42,000 o bobl wedi ymweld â'r arddangosfa.

<https://senedd.cymru/ymweld-a-ni/arddangosfeydd/tiger-bay-a-r-dociau-1880au-1950au/>



**Clwb Criced yng Ngerddi Sgwâr Loudoun, 1927 © anhysbys OWLS000339-21**



**Priodas Mohammed Hassan a Katie Link, tua 1920 © anhysbys OWLS000339-13**

Cynhaliodd yr artistiaid Kyle Legall a Prith B weithdy creadigol mewn ymateb i'r arddangosfa lle bu cyfranogwyr yn creu eu collages eu hunain o Tiger Bay ar sail y lluniau yn yr arddangosfa. Roedd y gweithdy galw heibio hwn yn addas ar gyfer pobl o bob oed a gallu.



**Rhan o'r collage a grëwyd gan gyfranogwyr**



## **Archif Carnifal Butetown**

Mae Keith Murrell, Cyfarwyddwr Creadigol Cymdeithas Celfyddydau a Diwylliant Butetown, wedi curadu detholiad o ddelweddau a gwisgoedd o Archif Carnifal Butetown a arddangoswyd yn y Senedd ac adeilad y Pierhead. Mae'r delweddau hyn yn rhoi cipolwg ar lawenydd y carnifal dros y blynyddoedd. Safai cerflun trawiadol o'r Ffenics, gan Theatr Byd Bach Aberteifi, yn falch yn ffenestri'r Senedd, gydag ymwelwyr yn ychwanegu at y cerflun drwy gydol yr haf. Roedd y Ffenics yn gefndir i gerddoriaeth fyw ar risiau'r Senedd yng Ngharnifal Butetown. Gwelwyd arddangosfa Carnifal Butetown gan 12,000 o bobl ar draws y ddau adeilad.

<https://senedd.cymru/ymweld-a-ni/arddangosfeydd/arddangosfeydd-blaenorol/archif-carnifal-trebiwt/>

**Below and opposite: Images celebrating the Butetown Carnival**







## **Diwrnod Rhyngwladol Pobl Anabl**

Gwnaethom arddangos gwaith celf gan ddau artist o Gymru i nodi Diwrnod Rhyngwladol Pobl Anabl. Peintiodd Ted Harrison bortread o Rosie Moriarty-Simmonds OBE yn ei lifrai fel Uchel Siryf De Morgannwg. Rosie oedd y person cyntaf a aned yn anabl i ymgymryd â'r rôl. Mae hi hefyd yn ymgyrchydd hawliau anabledd ac yn artist. Cafodd gwaith celf Rosie, 'Yr Haul y Tu hwnt i'r Tonnau', ei arddangos ochr yn ochr â phortread Ted.

<https://senedd.cymru/ymweld-a-ni/arddangosfeydd/arddangosfeydd-blaenorol/portread-o-rosaleen-rosie-moriarty-simmonds-obe-a-r-haul-y-tu-hwnt-i-r-tonnau/>



**Yr artist Ted Harrison a Rosie Moriarty-Simmonds, Uchel Siryf De Morgannwg, yn sefyll wrth ymyl y portread a beintiodd ohoni yn ei gwisg Uchel Siryf**

## **Beth Sydd Bwysicaf?**

Mae Beth Sydd Bwysicaf? yn cynnig darlun gonest, cignoeth ac ysbrydoledig o'r hyn sy'n bwysig mewn bywyd ac mewn marwolaeth, gyda'r nod o wella gofal diwedd oes drwy rannu profiadau'r rhai sy'n derbyn gofal a'r rhai sy'n rhoi gofal. Drwy ffotograffiaeth, ffilm a naratifau ysgrifenedig, cyflwynodd yr arddangosfa brofiadau'r rhai sy'n byw gyda marwolaeth a'r gofalwyr sy'n rhoi gofal a chymorth.

<https://senedd.cymru/ymweld-a-ni/arddangosfeydd/arddangosfeydd-blaenorol/beth-sydd-bwysicaf/>





### Portreadau o'r arddangosfa Beth sydd Bwysicaf?

#### Hyrwyddwyr Cymunedol Casnewydd

'Hyrwyddwyr Cymunedol Casnewydd' yw'r drydedd mewn cyfres o arddangosfeydd gan Kamila Jarczak a Menywod Casnewydd. Drwy ffotograffiaeth Kamila, mae'r arddangosfa'n dathlu llwyddiannau menywod lleol sy'n cefnogi eraill, yn creu cysylltiadau yn eu cymunedau ac yn dod â phositifrwydd i Gasnewydd.

<https://senedd.cymru/ymweld-a-ni/arddangosfeydd/arddangosfeydd-blaenorol/hyrwyddwyr-cymunedol-casnewydd/>



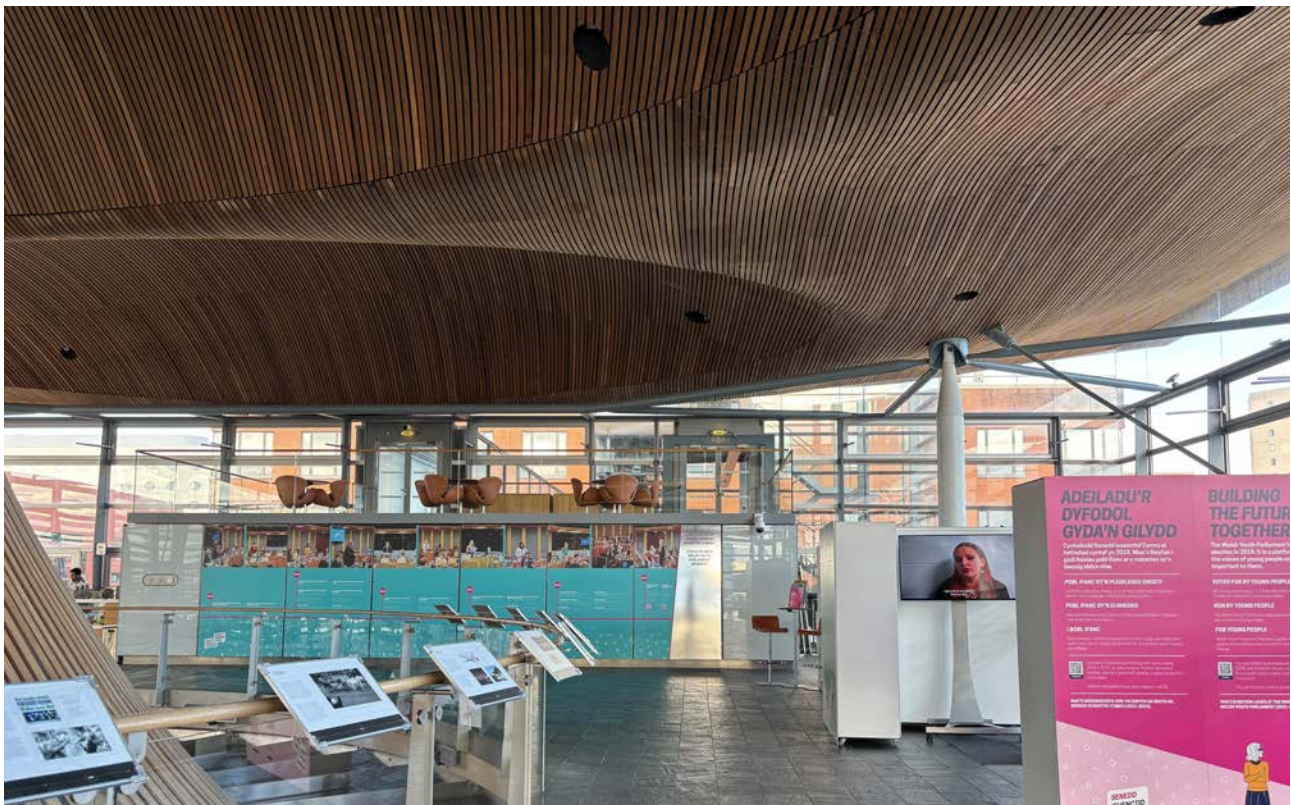
### Engreifftiau o ddelweddau a gafodd eu harddangos fel rhan o arddangosfa Hyrwyddwyr Cymunedol Casnewydd

## Senedd Ieuenctid Cymru: Adeiladu'r Dyfodol Gyda'n Gilydd

Mae'r arddangosfa newydd hon yn rhoi lle canolog i leisiau pobl ifanc. Dros ddwy flynedd, aeth Aelodau o Senedd Ieuenctid Cymru (WYP) ati i grynhoi safbwyntiau gan bobl ifanc ledled Cymru. Rydym yn gwahodd ymwelwyr i ddod i weld beth oedd ganddynt i'w ddweud am y tri mater a ddewiswyd ganddynt ac i ddilyn taith Senedd Ieuenctid Cymru hyd yma. Mae cyfle hefyd i ymwelwyr ddweud eu dweud ar beth sy'n bwysig iddynt drwy greu eu baner ymgyrchu eu hunain. Mae'r ymatebion yn cael eu harddangos ar y seld Gymreig a byddant yn cael eu hystyried gan Senedd Ieuenctid nesaf Cymru i helpu i lywio'r pynciau newydd a ddewisir.

<https://senedd.cymru/ymweld-a-ni/arddangosfeydd/arddangosfeydd-blaenorol/senedd-ieuenctid-cymru-adeiladu-r-dyfodol-gyda-n-gilydd/>

### Rhywun yn yr arddangosfa yn ystyried a allai fod yn aelod o Senedd Ieuenctid nesaf Cymru





A ALLET TI FOD YN  
AELOD O SENEDD  
IEUENCTID CYMRU?

COULD YOU BE A  
WELSH YOUTH  
PARLIAMENT  
MEMBER?



**REPORT PUBLISHED!**  
Sustainable Ways: what would  
it be like to use sustainable transport?

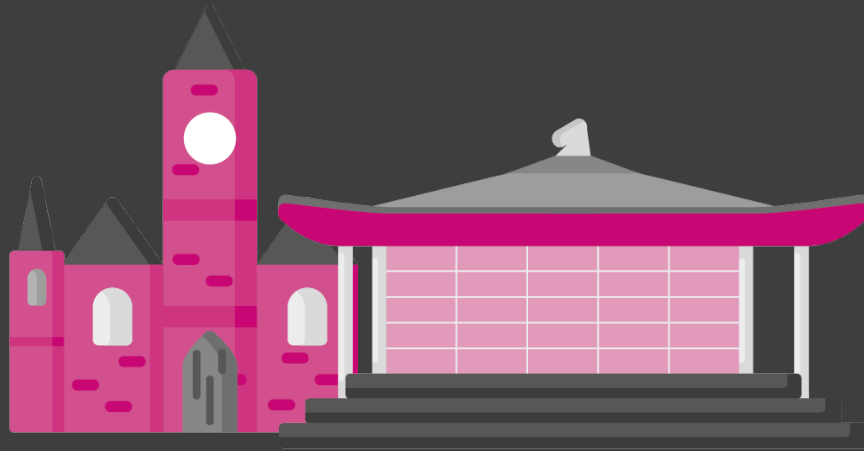
**REPORT PUBLISHED!**  
My School Day: if extra time  
should it be spent?

**ALL GOOD THINGS...**  
The Second Welsh Youth

WELSH  
PARLIAMENT



ALLGYMORTH AC YMGYSYLLTU



Croesawyd dros **150,000**  
o ymwelwyr i'r Senedd a'r  
Pierhead yn 2023



**12,800**

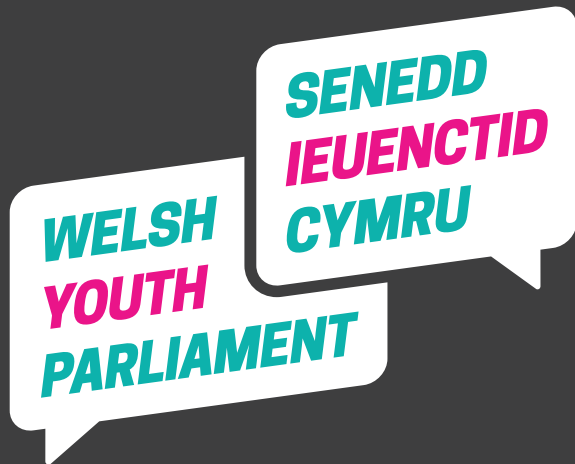
y nifer a ymunodd â ni  
ar gyfer **535** o deithiau,  
naill ai yn yr adeilad neu  
ar-lein



**224**

o bobl a oedd yn  
bresennol yn un o'r  
10 digwyddiad dan  
arweiniad y Senedd a  
gynhaliwyd ar yr ystad

## PLANT A PHOBL IFANC



# 23,000

Nifer y bobl ifanc y gwnaethom ymgysylltu â nhw'n bersonol, mewn **577** education o sesiynau addysg a digwyddiadau Senedd Ieuenctid Cymru

- Dywedodd mwy na **75%** o'r rhai i ni ymgysylltu â nhw fod lefel eu hymwybyddiaeth a'u dealltwriaeth wedi cynyddu yn dilyn y gweithgarwch. Nid oedd tua **70%** ohonynt erioed wedi ymgysylltu â'r Senedd o'r blaen.
- Gwnaethom ddelio â chyfanswm o **14,000** o ymholiadau, rhwng galwadau ffôn a negeseuon e-bost.
- Gwnaethom gefnogi **214** o ddigwyddiadau a Noddir gan Aelodau.
- Buom yn sgwrsio â **6,159** o bobl yn Eisteddfod yr Urdd, y Sioe Fawr a'r Eisteddfod Genedlaethol.
- Gwnaethom ymgysylltu â **3,140** o bobl o safbwynt gwaith y Pwyllgorau a chefnogi **46** o ymchwiliadau gan y Pwyllgorau.
- Gwnaethom hwyluso cyfanswm o **232** o grwpiau ffocws, cyfweiliadau, grwpiau cynghori a holiaduron.



## **Digwyddiadau'r Senedd**

---

### **Dathliadau Dydd Gŵyl Dewi**

Ar 1 Mawrth, daeth grŵp o rieni newydd a'u babanod i'r Senedd i fwynhau sesiwn stori a chân ddwyieithog i ddathlu Dydd Gŵyl Dewi. Cawsom gyfle, drwy'r digwyddiad anffurfiol hwn, i gyflwyno'r adeilad, y caffi a'r man chwarae i gynulleidfa newydd, gyda llawer ohonynt erioed wedi bod y tu mewn i'r adeilad o'r blaen.

Yn ystod y sesiwn, buom yn trafod y gwahanol ffyrdd y gallent ymgysylltu â'r Senedd a chymerodd bron i hanner y grŵp ran yn yr ymchwiliad Gofal Plant yng Nghymru ar gyfer y Pwyllgor Cydraddoldeb a Chyfiawnder Cymdeithasol.

### **Pride Cymru 2023**

Ymunodd staff y Comisiwn, aelodau o Senedd Ieuenctid Cymru a'u teuluoedd â gorymdaith flynyddol Pride Cymru i hyrwyddo'r Senedd Ieuenctid a'r Senedd fel seneddau cynhwysol.

### **Derbyniad ar gyfer Timau Rygbi Byddar Cymru**

Ym mis Gorffennaf 2023, aethom ati i ddathlu buddugoliaethau timau dynion a menywod Rygbi Byddar Cymru yng Nghwpan Rygbi Byddar y Byd 2023 yn yr Ariannin drwy gynnal derbyniad i gydnabod a llongyfarch y garfan. Yn ystod y derbyniad, clywsom gan y Llywydd, y Prif Weinidog a thri chynrychiolydd o'r tîm am eu profiad yng Nghwpan Rygbi Byddar y Byd 2023, a chafwyd ffotograff hefyd i nodi'r achlysur. Roedd dehonglwr Iaith Arwyddion Prydain yn bresennol i ddehongli'r digwyddiad.

**Cyferbyn: Y Llywydd, Aelodau o'r Senedd, y Prif Weinidog a Gweinidogion Llywodraeth Cymru yn ymuno ag aelodau o dimau Rygbi Byddar Cymru i ddathlu eu llwyddiannau**





**Uchod, chwith: Mynychwyr yn mwynhau Dydd Gŵyl Dewi yn y Senedd**  
**Uchod, dde: Aelodau o Senedd Ieuenctid Cymru a staff Comisiwn y Senedd yn cymryd rhan yng ngorymdaith Pride Cymru**



## **Lle i Ni**

Buom yn gweithio mewn partneriaeth ag Elect Her a Rhwydwaith Cydraddoldeb yn y Gweithle (WEN) Cymru i gynnal digwyddiad i feddiannu'r Senedd, gyda'r nod o ysbrydoli ac ymgysylltu ag ystod eang ac amrywiol o fenywod Cymreig o bob cefndir. Roedd Lle i Ni yn ddiwrnod ar gyfer creu cymuned a chynnal trafodaethau, gyda sgysiau, gweithdai a chyfle i ddysgu, rhannu ac ysbrydoli, ac roedd y gweithdai'n cynnwys y canlynol:

- Pecyn Cymorth Cynrychiolaeth Gyfartal: Sut alla i wneud fy mhlaid wleidyddol leol yn fwy cynhwysol?
- Gweithredu yng Nghymru: Sut alla i leisio fy marn/ymladd dros yr hyn rwy'n ei gredu?
- Menywod mewn swydd etholedig: Sut gallwn ni wella'r diwylliant o'n cwmpas?
- Lleiafrifoedd Ethnig mewn Gwleidyddiaeth.
- Rhieni mewn gwleidyddiaeth - pŵer gofal.
- Pam mae angen mwy o bobl LHDT+ yng ngwleidyddiaeth Cymru.
- Menywod Anabl mewn Gwleidyddiaeth.
- Menywod Ifanc a Fy Nyfodol Gwleidyddol.
- Chwyldro Canol Oed - hawlio grym ym mlodau'ch dyddiau.

Cafodd yr holl gyfranogwyr hefyd fynediad hirdymor at yr adnoddau, yr hyfforddiant a'r cymorth a gynigir gan Elect Her a Rhwydwaith Cydraddoldeb yn y Gweithle Cymru (WEN Cymru), yn ogystal â chyfle i ymgysylltu â'r Senedd a dechrau ar eu taith gyda ni, gan sicrhau bod y digwyddiad untro hwn yn arwain at waddol parhaol. Cynhaliwyd sesiwn banel yn y Siambr ac roedd y recordiad ar gael i'w weld ar-lein gyda dehongliad Iaith Arwyddion Prydain.

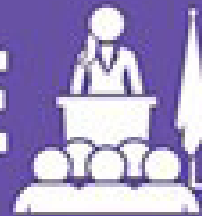
---

## **Gyferbyn: Mynychwyr yn ymgynnull ar gyfer perfformiad a llun grŵp ar lwyfan y Senedd**





**WE BELONG HERE**



**LLE I NI**

**WOMEN'S TAKEOVER OF THE SENEDD  
DIWRNOD MENYWOD YN Y SENEDD**



**ELECTHER**

### **Gweithdy a Gorymdaith Llusernau Nadolig**

Ar gyfer ein dathliadau o Nadolig 2023, buom yn gweithio mewn partneriaeth â Chanolfan Mileniwm Cymru i feithrin y berthynas a sefydlwyd yn ystod Carnifal Butetown eleni. Roedd y digwyddiad yn cynnwys gweithdai crefft a gorymdaith llusernau o amgylch Bae Caerdydd, gan orffen gyda charolau cynulleidfaol a darlleniadau gan gynrychiolwyr y Senedd ar risiau adeilad y Senedd.

Y brif gynulleidfa darged oedd rhanddeiliaid cymunedol lleol Butetown a Grangetown y mae Canolfan y Mileniwm wedi ymgysylltu â nhw fel rhan o'u rhaglen ymgysylltu â'r gymuned. Gwahoddwyd yr Aelodau, eu staff cymorth a staff Comisiwn y Senedd i ymuno â'r orymdaith ar ôl y Cyfarfod Llawn.

### **Diwrnod Rhyngwladol y Menywod**

I ddathlu Diwrnod Rhyngwladol y Menywod, croesawyd y Fonesig Amanda Blanc i'r Senedd i gymryd rhan mewn digwyddiad 'Sgwrs gyda...'. Amanda, sy'n hanu'n wreiddiol o Gwm Rhondda, yw Prif Swyddog Gweithredol Grŵp cwmni yswiriant Aviva, ac mae'n un o ddim ond naw menyw sy'n arwain cwmni Can Cwmni'r FTSE yn y DU.

Dan arweiniad y newyddiadurwraig o Gymru, Betsan Powys, bu Amanda'n trafod cefndir ei theulu a'i chysylltiadau â'r Cymoedd, sut yr arweiniodd ei dewisiadau gyrfa cynnar mentrus hi at ei sefyllfa bresennol a sut mae'n argyhoeddedig bod cefnogaeth ffrindiau a theulu wedi cyfrannu'n fawr at ei llwyddiant.

Yn ystod y sgwrs onest a diddorol, pwysleisiodd Amanda bwysigrwydd chwilio am gyfleoedd i fenywod a'u hyrwyddo bob amser.

Cafodd Amanda gwmni dros 100 o westeion o gefndiroedd a sectorau amrywiol yng Nghymru, gan gynnwys nifer o fenywod ifanc ar ddechrau eu gyrfaedd proffesiynol a fanteisiodd ar y cyfle i rwydweithio a meithrin cysylltiadau.

Yn gynharach yn y prynhawn, cyfarfu Amanda hefyd â grŵp o ddisgyblion o'i chyn ysgol, Ysgol Gyfun Treorci. Cafodd y disgyblion daith bleserus o amgylch y Senedd ac yna sesiwn gydag Amanda, gyda digon o gyfle i ofyn cwestiynau a holi am gyngor.

### **Gwasanaeth Addysg a Senedd Ieuenctid Cymru**

Mae ein gwasanaeth addysg yn cyfarfod â disgyblion o gefndiroedd amrywiol drwy gydol y flwyddyn, yn Siambr Hywel, ein hystafell addysg bwrpasol, ac mewn ysgolion ledled Cymru. Eleni:



- Aethom i Ddigiwyddiad Pride Pob Ysgol cyntaf Sir y Fflint, yng nghwmni Leaola Roberts-Biggs (Aelod Alun a Glannau Dyfrdwy, Senedd Ieuenctid Cymru), gan ymgysylltu â phobl ifanc a gweithwyr addysg proffesiynol yn yr ardal i hyrwyddo gwaith Senedd Ieuenctid Cymru a chynnig addysg y Senedd.



**Plant ysgol yn ymgysylltu â stondin y Senedd yn Nigwyddiad Pride Pob Ysgol Sir y Fflint**

- Gwnaethom ddarparu cynulliadau pum mlynedd, a gweithdy gyda grŵp 'Hawl i Hunaniaeth' Ysgol Gwent Is Coed ar Ddiwrnod Pride. Canolbwyntiodd y drafodaeth ar faterion cydraddoldeb a chynwysoldeb a chydaddoldeb yn y Senedd, cynwysoldeb a hawliau LHDT+.



**Lluniau o 'Ddiwrnod Pride' Ysgol Gwent Is Coed, Casnewydd, Mehefin 2024**

- Ymunodd nifer o Aelodau o Senedd Ieuenctid Cymru a staff y Senedd â gorymdaith Pride Cymru ym mis Mehefin 2023 i ddangos eu cefnogaeth.



### **Mynychwyr yn mwynhau gorymdaith Pride Cymru**

- Mae'r tîm addysg wedi ymgysylltu ag amrywiaeth o grwpiau ag Anghenion Dysgu Ychwanegol, gan gynnwys ysgolion preswyl.

*“Dangosodd pob un o'r dysgwyr ddiddordeb ac fe wnaethon nhw gydweithio. Roedd y cyflwynydd yn wych yn y ffordd y cyflwynodd y sesiwn. Cododd y sesiwn ymwybyddiaeth dysgwyr o bwysigrwydd deall gwaith y Senedd a phwy sy'n eu cynrychioli os oes angen iddyn nhw ofyn am help”. Coleg Menai, Llangefni (Grŵp Llandrillo Menai)*

### **Senedd Ieuenctid Cymru**

Mae Senedd Ieuenctid Cymru yn gweithio gydag ystod o sefydliadau partner i sicrhau cynrychiolaeth grwpiau amrywiol o bobl ifanc, gan gynnwys Race Council Cymru, EYST, Tros Gynnal Plant, Talking Hands a Chymdeithas Genedlaethol Plant

Byddar, Ymddiriedolaeth Gofalwyr Cymru, Anabledd Dysgu Cymru, Clwb Bechgyn a Merched, Digon (o Ysgol Plasmawr sy'n hyrwyddo cydraddoldeb i fyfyrwyr LHDT ac yn brwydro yn erbyn homoffobia yn eu hysgol a'r gymuned ehangach), GirlGuiding Cymru, Clwb Ffermwyr Ifanc Cymru, yr Urdd, Llamau, Voices from Care, NYAS, GISDA, YMCA Abertawe, Tŷ Hafan. Mae pob sefydliad yn ethol person ifanc o'i aelodaeth yn Aelod o Senedd Ieuenctid Cymru, gan sicrhau bod safbwyntiau unigryw pobl ifanc o ystod o gefndiroedd amrywiol yn cael eu clywed ymhob agwedd ar waith Senedd Ieuenctid Cymru.

Mae gan Senedd Ieuenctid Cymru hefyd gynrychiolydd ar gyfer pob etholaeth etholiadol yng Nghymru, gyda phob un o'r 40 o bobl ifanc hynny'n cael eu hethol yn ddemocrataidd gan eu cyfoedion.

Mae Senedd Ieuenctid Cymru wedi ymrwymo i weithio'n gynhwysol a chefnogi ei Aelodau i gael mynediad at wybodaeth ac ymgysylltu â'n gwaith yn effeithiol. O ganlyniad, mae gan bob un o'n cyfarfodydd gapasiti llais i destun, cyfieithiad i Kuwaiti a chaiff dogfennau ac ymgynghoriadau allweddol eu cyfieithu i fersiwn Hawdd ei Deall. Rydym hefyd yn gweithio'n agos gydag Anabledd Dysgu Cymru i sicrhau bod y ffordd rydym yn cyfathrebu ag Aelodau yn gweddu i anghenion amrywiol. Yn ogystal, rydym bob amser yn cynnig yr opsiwn i gyfieithu ein hymgyngoriadau i wahanol ieithoedd.

### **Ymrwymiad gan Aelodau o Senedd Ieuenctid Cymru**

Gwnaeth Aelodau o Senedd Ieuenctid Cymru ymrwymiad ar ddechrau ail dymor Senedd Ieuenctid Cymru i sicrhau bod pobl ifanc o gefndiroedd amrywiol yn cyfrannu'n helaeth at weithgareddau ymgynghori ac ymgysylltu sy'n gysylltiedig â thri maes blaenoriaeth Senedd Ieuenctid Cymru. Roedd yr Aelodau am ddysgu am sut roedd pob maes yn effeithio ar wahanol grwpiau o bobl ifanc.

Cynhaliodd Senedd Ieuenctid Cymru grwpiau ffocws gyda phobl ifanc ag anghenion dysgu ychwanegol, anabledau, pobl ifanc sydd â phrofiad o fod mewn gofal, o gefndiroedd ethnig gwahanol a chymunedau LHDTTC+ ar draws holl feysydd blaenoriaeth Senedd Ieuenctid Cymru, a thargedwyd ysgolion mewn ardaloedd mwy difreintiedig fel rhan o'r gwaith hwn.

### **Cyfrannu at Fusnes y Senedd**

Defnyddiodd Aelodau o Senedd Ieuenctid Cymru eu profiad bywyd i roi tystiolaeth ffurfiol i'r Pwyllgor Plant, Pobl Ifanc ac Addysg i lywio ei waith ar Blant Sydd â Phrofiad o Fod Mewn Gofal a Mynediad Pobl Anabl at Addysg.





**Uchod: Y Llywydd a'r Prif Weinidog gydag aelodau o Senedd Ieuenctid Cymru wrth lansio Arddangosfa Senedd Ieuenctid Cymru yn y Senedd.**

**Isod: 1 -Pobl ifanc yn ymgysylltu ag aelodau o'n Tîm Addysg a thîm Senedd Ieuenctid Cymru. 2 - Aelodau o'r Senedd yn ymuno â sesiwn ymgysylltu gyda thîm Senedd Ieuenctid Cymru.**





## Cawcws Menywod y Senedd - Lansiad Swydddogol

Cafodd Cawcws Menywod y Senedd ei lansio ar 7 Mehefin 2023 fel fforwm trawsbleidiol i Aelodau sy'n dod â menywod y Senedd o bob plaid at ei gilydd i ddarparu cymorth gan gymheiriaid a hyrwyddo cydraddoldeb rhywiol.

Mae'r Cawcws yn cynnwys pob menyw sy'n Aelod o'r Senedd, dan gadeiryddiaeth Joyce Watson AS a Grŵp Llywio o gynrychiolwyr o bob plaid.

Yn y digwyddiad lansio, rhoddwyd sylw i rôl seneddau yn ysgogi cydraddoldeb rhywiol mewn cymdeithas, profiadau seneddwragedd a sut mae dinasyddion benywaidd yn ymgysylltu â gwaith seneddau.

Traddododd y Seneddswraig Fiona O'Loughlin, Cadeirydd Cawcws Menywod Iwerddon yn yr Oireachtas, brif arraith ysbrydoledig a rhannodd brofiadau o Gawcws Seneddol Menywod Iwerddon.

Siaradodd Cadeirydd y Cawcws, Joyce Watson AS, a'r Llywydd, y Gwir Anrhydeddus Elin Jones AS, hefyd am eu profiadau fel menywod mewn bywyd cyhoeddus ac fel Aelodau etholedig o'r Senedd.



**Prif Weithredwr Comisiwn y Senedd a'r Seneddswraig Fiona O'Loughlin, Cadeirydd Cawcws Menywod Iwerddon yn yr Oireachtas, yn ymuno ag aelodau o Gawcws Menywod y Senedd ar gyfer ffotograff yn y Senedd**

I nodi Diwrnod Rhyngwladol y Menywod 2024, bu aelodau'r Cawcws yn cymryd rhan mewn trafodaethau bord gron gyda myfyrwyr o ysgolion lleol i feithrin cysylltiadau rhwng pwysigrwydd cydraddoldeb rhywiol, gwaith y Senedd a chynrychiolaeth ddemocrataidd ehangach.

## **Senedd Fyd-eang – Ymgysylltu Rhyngwladol**

Eleni, bu'r ffocws ar gyfer gweithredu ein Fframwaith Rhyngwladol ar ymweliadau o'r tu allan a gwella ymgysylltiad Aelodau mewn rhwydweithiau rhyngwladol. Roedd ymweliadau o'r tu allan yn cynnwys Ceann Comhairle o Dáil Éireann, Llefarydd Tŷ Isaf Senedd Iwerddon (Oireachtas). Roedd y rhaglen hon yn cynnwys digwyddiad bord gron gyda chynrychiolwyr y Senedd ar Gynulliad Seneddol Prydain ac Iwerddon, yn ogystal â dau o Bwyllgorau'r Senedd.

Ymhellach i ffwrdd, roedd y Llywydd yn falch iawn o gael croesawu Llefarydd Cynulliad Cenedlaethol Namibia, yn ogystal â Llefarydd a Chlerc Cynulliad Tasmania.

### **Seminar San Steffan**

Pleser o'r mwyaf oedd croesawu dirprwyaeth o ryw 30 o Aelodau etholedig a Chlercod o ddeddfwrfeydd ar draws y Gymanwlad. Roedd yn gyfle i arddangos y Senedd a Chymru. Ar y dydd, trafodwyd materion yn cynnwys datblygiad datganoli, gwaith Senedd leuencid Cymru a phroses ddeddfwriaethol y Senedd a sut mae Aelodau'n cael eu cefnogi.

### **Ymweliadau diplomyddol**

Mae'r Senedd wedi cynnal nifer o ymweliadau Diplomyddol proffil uchel, gan gynnwys ymweliad gan Lysgennad yr Unol Daleithiau a dirprwyaeth o Lysgenhadon Ewropeaidd dan arweiniad Llysgennad yr UE.

### **Cyfarfod cyntaf Cynhadledd Llefarywyr yr Ynysoedd**

Yn y cyfarfod hwn o gynhadledd Llefarywyr yr Ynysoedd, daeth llefarwyr a chlercod seneddau a chynulliadau'r ynysoedd cyfagos ynghyd i drafod materion a oedd o ddiddordeb ac yn berthnasol i bob un ohonynt..

Cynrychiolwyd y Senedd gan y Llywydd a'r Prif Weithredwr a'r Clerc yn y gynhadledd gyntaf hon, a gynhaliwyd gan y Ceann Comhairle yn Kildare, Iwerddon ym mis Gorffennaf 2023. Nod y gynhadledd oedd annog deialog a thrafodaethau agored ar faterion o bwys a diddordeb cyffredin gyda chydweithwyr ar draws rhwydweithiau seneddol a gwella cysylltiadau gwaith.

### **Cynulliad Seneddol Prydain ac Iwerddon (BIPA)**

Mae Aelodau o'r Senedd wedi parhau i ymgysylltu'n weithredol â BIPA, nid yn unig drwy gymryd rhan yn y cyfarfodydd llawn yn Jersey a Kildare ond hefyd ar nifer o bwyllgorau, er enghraifft, gweithio ar ymchwiliadau i ieithoedd brodorol ac Effeithiau Brexit ar fasnach y DU-Iwerddon. Bu Pwyllgorau'r Senedd hefyd yn archwilio sut y gall ymgysylltiad y Senedd â BIPA gyfrannu at greu cysylltiadau agosach ag Iwerddon a chynhaliodd y Senedd gyfarfod o Bwyllgor Llywio BIPA.

### **Cymdeithas Seneddol y Gymanwlad (CPA)**

Roedd cryn weithgarwch gan Aelodau yn ymwneud ag aelodaeth y Senedd o'r CPA. Etholwyd dau Aelod i gynrychioli'r Senedd yng Nghynhadledd Seneddol y Gymanwlad yn Ghana.

Yn ogystal â hyn, croesawodd cangen CPA y Senedd ddirprwyaeth o Senedd Ffederal Canada i drafod materion yn cynnwys rhywedd o fewn y priod seneddau.

### **Cynhadledd Rhanbarth Ynysoedd Prydain a Gwledydd Môr y Canoldir**

Cynhaliwyd Cynhadledd Rhanbarth 2023 yn Senedd y DU ac roedd dirprwyaeth lawn o Aelodau o'r Senedd yn bresennol. Rhoddodd y gynhadledd sylw i sawl thema amserol, gan gynnwys pwysigrwydd seneddau amrywiol a chynhwysol, safonau ymddygiad a'r Argyfwng Hinsawdd.

### **Seneddwagedd y Gymanwlad, Malta**

Cynrychiolwyd y Senedd gan ddau Aelod yng Nghynhadledd Flynyddol Ranbarthol CWP, a gynhaliwyd eleni gan senedd Malta. Roedd y themâu a drafodwyd yn y gynhadledd yn cynnwys heriau sy'n wynebu seneddwragedd a thlodi mislif.

### **Cymru a'r UE**

Mae ymgysylltiad y Senedd â strwythurau newydd a datblygol y DU a'r UE wedi parhau i esblygu. Eleni, rhoddwyd croeso i gryfhau rôl Aelodau o'r Senedd yng Nghynulliad Partneriaeth Seneddol y DU a'r UE (PPA). Mae wedi galluogi Aelodau i gymryd rhan fwy llawn yng ngwaith y corff.

Mae Aelodau o'r Senedd yn parhau i gymryd rhan yng Ngrŵp Cyswllt Pwyllgor y Rhanbarthau y DU a'r UE. Mae Aelodau wedi cynnig gwaith i gryfhau rôl y grŵp o ran monitro cysylltiadau rhwng y DU a'r UE.

Mae ein swyddfa ym Mrwsel yn parhau i gefnogi a hwyluso ymgysylltiad Pwyllgorau'r Senedd ac Aelodau o'r Senedd â sefydliadau'r UE. Ymwelodd Pwyllgor y Senedd â Brwsel ddwywaith yn ystod 2023-24 i wneud gwaith yn ymwneud â chysylltiadau rhwng y DU a'r UE.

Gwahoddwyd y Senedd hefyd am y tro cyntaf i gymryd rhan yn Rhaglen Ymwelwyr yr Undeb Ewropeaidd; rhaglen hyfforddiant o fri ar gyfer gweithwyr proffesiynol ifanc sy'n gweithio mewn meysydd perthnasol.

### **Ffocws rhyngwladol i fusnes y Senedd**

Mae craffu ar faterion rhyngwladol ac ymgysylltu â nhw yn parhau i fod yn faes blaenoriaeth i Bwyllgorau'r Senedd. Cyhoeddodd Pwyllgor Deddfwriaeth, Cyfiawnder a'r Cyfansoddiad y Senedd adroddiad ar Lywodraethiant y DU a'r UE a oedd yn cynnwys argymhellion ar ymgysylltiad y Senedd â'r UE.

Gorffennodd y Pwyllgor Diwylliant, Cyfathrebu, y Gymraeg, Chwaraeon a Chysylltiadau Rhyngwladol ei waith ar gysylltiadau Cymru-Iwerddon a wnaeth ymrwymadau i feithrin cysylltiadau â'r Oireachtas, ac a gymerodd dystiolaeth gan gyd-Gadeiryddion Cynulliad Seneddol Prydan ac Iwerddon (BIPA). Cynhaliwyd dadl gyntaf ar adroddiad blynyddol y Pwyllgor ar gysylltiadau rhyngwladol ym mis Chwefror 2024, gan nodi gwaith craffu'r Pwyllgor ar gysylltiadau rhyngwladol yn ystod y flwyddyn ddiwethaf, gan gynnwys llwyddiannau'r Pwyllgor yn gwella tryloywder yr wybodaeth a ddarperir gan Lywodraeth Cymru.

Mae Pwyllgor yr Economi, Masnach a Materion Gwledig y Senedd wedi monitro'n agos drefniadau masnach ar ôl Brexit rhwng Cymru ac ynys Iwerddon, gan gynnwys paratodau ar gyfer rheolaethau ffin newydd y DU, gan ymweld â Phorthladd Caergybi fel rhan o'i waith. Mae'r Pwyllgor yn parhau i ystyried goblygiadau cytundebau masnach ryngwladol i Gymru.

Mae Pwyllgor Cydraddoldeb a Chyfiawnder Cymdeithasol y Senedd wedi parhau i fonitro'r Cynllun Preswyllo'n Sefydlog i Ddinasyddion yr UE (EUSS) a hawliau dinasyddion Ewropeaidd yng Nghymru. Rhennir y gwaith pwysig hwn gyda chorff gwarchod annibynnol y DU, yr Awdurdod Monitro Annibynnol.

Yn y Cyfarfod Llawn, mae'r Senedd wedi myfyrio ac ymateb yn aml i ddiwyddiadau allweddol sydd wedi siapio'r byd eleni, megis uwchgynadleddau newid hinsawdd a bioamrywiaeth CoP (Cynhadledd y Partïon), y rhyfel yn Wcráin a'r gwrthdaro rhwng Israel a Gaza. Ym mis Tachwedd 2023, daeth y Senedd yn un o'r seneddau cyntaf yn y byd i bleidleisio dros gadoediad ar unwaith. Mae'r



Senedd hefyd wedi rhoi neu atal cydsyniad i nifer o Fesurau San Steffan sydd â dimensiwn rhyngwladol.



## Beth nesaf?

Mae'r canlynol yn gamau y dymunwn eu cymryd cyn diwedd y Strategaeth Amrywiaeth a Chynhwysiant presennol.

- Bod yn senedd gynhwysol
  - Cyflawni gwaith rhaglennu a chynllunio digwyddiadau Aseidiadau o'r Effaith ar Cydraddoldeb;
  - Diweddarau Taflenni Gwybodaeth Aelodau am eu rolau a'u cyfrifoldebau o dan Ddeddf Cydraddoldeb 2010
  - Adeiladu ar waith a wnaed i sicrhau bod ein technoleg cymorth clyw yn addas i'r diben;
  - Adolygu adnoddau a ddefnyddir gan ein tîm addysg i adlewyrchu amrywiaeth a chynhwysiant yn well.
- Bod yn gyflogwr cynhwysol
  - Dylunio modiwl hyfforddiant gorfodol ar amrywiaeth a chynhwysiant i ategu'r modiwl hyfforddiant ar urddas a pharch, i'w gyflwyno yn 2025;
  - Ennill statws Arweinydd Hyderus o ran Anabled;
  - Diweddarau hyfforddiant staff rheng flaen ar gyfer rhoi croeso cynhwysol i gwsmeriaid;
  - Cynnal arolygon staff, eu dadansoddi a gweithredu arnynt;
  - Cymryd camau pellach a darparu rhagor o hyfforddiant yn dilyn ein pecyn cymorth ar gyfer y perimenopos/menopos.
- Rhwydweithiau Cydraddoldeb yn y Gweithle
  - Adolygu ein Rhwydweithiau Cydraddoldeb yn y Gweithle a chadarnhau canllawiau gweithredol;
  - Datblygu Rhwydwaith Cydraddoldeb yn y Gweithle Symudedd Cymdeithasol;
  - Datblygu disgrifyddion rôl ar gyfer Uwch Hyrwyddwyr Amrywiaeth.
- Recriwtio
  - Diweddarau canllawiau i ymgeiswyr a straeon gweithwyr ar ein tudalennau gwe ar yrfaeod;
  - Diweddarau a chyflwyno hyfforddiant a chanllawiau i reolwyr recriwtio;

- o Cysylltu ein brand recriwtio fel cyflogwr â gweithgareddau cyfathrebu ac ymgysylltu;
- o Adolygu prosesau a gweithdrefnau cynefino;
- o Casglu a dadansoddi data ar fewnwelediadau amrywiaeth recriwtio ar gyfer penodiadau cyhoeddus/y Goron a gynhelir gan Gomisiwn y Senedd.
- Iechyd Meddwl a Llesiant Meddyliol:
  - o Integreiddio Llesiant mewn adolygiadau perfformiad ar gyfer yr holl staff;
  - o Ystyried cyflwyno i'r mynegai Llesiant;
  - o Diweddarau, ailgyhoeddi a hyrwyddo'r polisi Iechyd Meddwl
  - o Asesu'r defnydd o ddulliau i reoli straen / llwyth gwaith mewn arolygon Llesiant yn y dyfodol.

