

Senedd Cymru

Y Pwyllgor Cyfrifon Cyhoeddus a Gweinyddiaeth Gyhoeddus

Craffu ar Gyfrifon: Amgueddfa Cymru 2021-22

Mehfin 2024



senedd.cymru

Senedd Cymru yw'r corff sy'n cael ei ethol yn ddemocrataidd i gynrychioli buddiannau Cymru a'i phobl. Mae'r Senedd, fel y'i gelwir, yn deddfu ar gyfer Cymru, yn cytuno ar drethi yng Nghymru, ac yn dwyn Llywodraeth Cymru i gyfrif.

Gallwch weld copi electronig o'r ddogfen hon ar wefan y Senedd:
www.senedd.cymru/SeneddCCGG

Gellir cael rhagor o gopïau o'r ddogfen hon mewn ffurfiau hygyrch, yn cynnwys Braille, print bras, fersiwn sain a chopïau caled gan:

Y Pwyllgor Cyfrifon Cyhoeddus a Gweinyddiaeth Gyhoeddus
Senedd Cymru
Bae Caerdydd
CF99 1SN

Ffôn: **0300 200 6565**

E-bost: **SeneddCCGG@senedd.cymru**

Twitter: **@SeneddArchwilio**

© Hawlfraint Comisiwn y Senedd 2024

Ceir atgynhyrchu testun y ddogfen hon am ddim mewn unrhyw fformat neu gyfrwng cyn belled ag y caiff ei atgynhyrchu'n gywir ac na chaiff ei ddefnyddio mewn cyd-destun camarweiniol na difrïol. Rhaid cydnabod mai Comisiwn y Senedd sy'n berchen ar hawlfraint y deunydd a rhaid nodi teitl y ddogfen.

Craffu ar Gyfrifon:

Amgueddfa Cymru 2021-22

Mehfin 2024



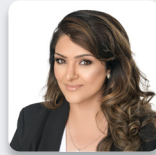
Am y Pwyllgor

Sefydlwyd y Pwyllgor ar 23 Mehefin 2021. Ceir ei gylch gwaith yn:
www.senedd.cymru/SeneddCCGG

Aelodau cyfredol y Pwyllgor:



Cadeirydd y Pwyllgor:
Mark Isherwood AS
Ceidwadwyr Cymreig



Natasha Asghar AS
Ceidwadwyr Cymreig



Mike Hedges AS
Llafur Cymru



Rhianon Passmore AS
Llafur Cymru



Adam Price AS
Plaid Cymru

Cynnwys

Rhagair y Cadeirydd	7
Argymhellion.....	9
1. Cyflwyniad	12
Oedi mewn cyfrifon	14
Ein barn ni	15
2. Adroddiad er Budd y Cyhoedd	16
Ymateb Llywodraeth Cymru i'r cwynion	18
Cyfryngu	21
Cyngor cyfreithiol	30
Setliad	31
Barn amodol yr Archwilydd Cyffredinol ar reoleidd-dra.....	33
Ein barn ni	34
Llywodraethu a pholisïau cwynion.....	34
Atgyfeirio at y Comisiwn Elusennau.....	36
Setliad.....	37
Datgeliad a gonestrwydd.....	38
3. Ymateb a rôl Llywodraeth Cymru	39
Gofynion.....	39
Canllawiau Llywodraeth Cymru i Amgueddfa Cymru a Chyngor Gweinidogol	42
Ymateb dilynol.....	44
Ein barn ni	46
Cyngor Gweinidogol a Rheoli Arian Cyhoeddus Cymru	46
Gwaith thematig.....	47

4.	Newidiadau llywodraethu	49
	Y cyn-Lywydd.....	49
	Penodiad, tâl ac ymadawiad.....	49
	Rôl newydd	51
	Penodiadau newydd.....	52
	Prif Weithredwr	52
	Cadeirydd ac Is-Gadeirydd.....	53
	Yr ymddiriedolwyr	53
	Ein barn ni	53
5.	Adolygiad Teilwredig.....	56
	Proses ac oedi.....	56
	Cylch gorchwyl.....	59
	Canfyddiadau ac argymhellion.....	59
	Argymhellion llywodraethu.....	60
	Ymateb.....	61
	Dyfodol adolygiadau teilwredig	63
	Ein barn ni	63
6.	Adroddiad ariannol	65
	Y sefyllfa ariannol	65
	Diffyg pensiwn	68
	Risg i gasgliadau cenedlaethol	69
	Adrodd ar berfformiad.....	71
	Y cefndir	71
	Perfformiad 2021-22.....	72
	Staff	74

Datblygiadau dilynol.....	74
Ein barn ni	76
Atodiad 1: Rhestr o sesiynau tystiolaeth lafar.	79

Rhagair y Cadeirydd

Bu'r Pwyllgor Cyfrifon Cyhoeddus a Gweinyddiaeth Gyhoeddus yn craffu ar Adroddiadau Ariannol Amgueddfa Cymru mewn ymateb i faterion a gafodd gyhoeddusrwydd eang yn y sefydliad, a amlygodd faterion llywodraethu difrifol a arweiniodd at gostau sylweddol i bwrs y wlad, fel rhan o setliad anarferol a dadleuol.

Roedd y Pwyllgor yn bryderus iawn ynghylch y dystiolaeth a glywyd am y trefniadau llywodraethu a oedd ar waith yn Amgueddfa Cymru a sut, yn y pen draw, y buont yn gwbl anfoddhaol o ran datrys risg ragweladwy. Yn yr achos hwn, roedd hyn mewn ymateb i anghydfod rhwng dau uwch-barti, posibilrwydd a allai godi mewn unrhyw sefydliad ac y dylid bod wedi'i ddatrys cyn gynted â phosibl, mewn modd sensitif ac ystyriol.

Mae gennym bryderon dybryd ynghylch y prosesau sydd wedi'u mabwysiadu drwy gydol yr anghydfod hwn, yn enwedig yn y rhyngweithio rhwng Amgueddfa Cymru a Llywodraeth Cymru. Mae angen gwneud mwy o waith i sicrhau na chaiff y sefyllfa hon ei hailadrodd yn Amgueddfa Cymru, nac mewn unrhyw gorff cyhoeddus arall.

Yng nghyd-destun y materion sylweddol hyn, mae'n destun pryder mawr bod rhaglen Adolygiad Teilwredig Llywodraeth Cymru yn y broses o gael ei haddasu i arddull hunanasesu o adolygu. Mae'r Pwyllgor yn pryderu y bydd y dull hwn yn annigonol o ran nodi a datrys materion llywodraethu a allai fod yn ddifrifol, megis y rhai a amlygwyd gan sefyllfa Amgueddfa Cymru. Bydd y Pwyllgor yn ystyried y mater hwn ymhellach gyda Llywodraeth Cymru.

Drwy gydol y broses graffu, roedd y Pwyllgor yn pryderu ynghylch argaeledd gwybodaeth hanfodol a fyddai wedi ein helpu i graffu'n fwy effeithiol ac yn brydlon ar y materion difrifol dan sylw. Yn y dyfodol, mae'r Pwyllgor yn annog pob corff i fyfyrion ar onestrwydd eu cysylltiadau â'r Pwyllgor hwn a holl bwyllgorau'r Senedd, ond hefyd ag Archwilydd Cyffredinol Cymru, sy'n chwarae rhan hanfodol yn ein gwaith craffu ar faterion o bwys ac er budd cyhoeddus sylweddol.

Yn olaf, mae'n destun pryder clywed am yr heriau sy'n wynebu Amgueddfa Cymru o ran bodloni pwysau cyllidebol, sy'n debygol o arwain at golli swyddi sylweddol yn y sefydliad, yn ogystal â risg i'n casgliadau a safleoedd o bwysigrwydd cenedlaethol. Edrychwn ymlaen at glywed sut mae

Llywodraeth Cymru am fynd i'r afael â'r her o ddiogelu'r safleoedd a'r casgliadau hyn a sut mae Amgueddfa Cymru yn ymateb i'r pwysau cyllidebol sylweddol y mae'n eu hwynebu.

Mark Isherwood AS

Cadeirydd y Pwyllgor Cyfrifon Cyhoeddus a Gweinyddiaeth Gyhoeddus

Argymhellion

Argymhelliad 1. Dylai Amgueddfa Cymru sicrhau bod yr holl Adroddiadau Ariannol yn y dyfodol yn cael eu gosod yn Gymraeg ac yn Saesneg gerbron y Senedd, ar yr un pryd, ni waeth a ydynt yn cael eu gosod o fewn y cyfnod statudol penodedig ar gyfer gwneud hynny ai peidio.....Tudalen 15

Argymhelliad 2. Dylai Amgueddfa Cymru roi copi o'i pholisïau cwyno diweddaraf i'r Pwyllgor, gan amlygu sut y mae'r rhain wedi newid ers adeg y cwynion gwreiddiol a godwyd gan y cyn-Gyfarwyddwr Cyffredinol a'r cyn-Brif Swyddog Gweithredu. Dylai Amgueddfa Cymru egluro'r rheswm dros unrhyw ddiwygiadau a nodi rhagor o wybodaeth am y broses o ddiwygio'r polisïau..... Tudalen 35

Argymhelliad 3. Dylai Llywodraeth Cymru ystyried gweithredu system o adolygu polisïau cwyno ym mhob un o'i gyrff hyd braich a'r holl gyrff a noddir ganddi, er mwyn sicrhau eu bod yn gadarn ac yn addas i'r diben fel mater o frys. Dylai Llywodraeth Cymru gynorthwyo'r gyrff hyn i ddiwygio'r polisïau hyn, lle mae materion wedi'u nodi, a rhoi'r wybodaeth ddiweddaraf i'r Pwyllgor hwn am ei chynnydd o ran archwilio'r polisïau sydd ar waith ar hyn o bryd. Tudalen 36

Argymhelliad 4. Dylai atgyfeiriadau at y Comisiwn Elusennau gan Lywodraeth Cymru yn y dyfodol gael eu cyfleu i'r Pwyllgor hwn cyn gynted â phosibl ar ôl atgyfeiriad, er mwyn sicrhau bod y Pwyllgor yn cael ei hysbysu'n llawn am unrhyw fethiannau llywodraethu neu sefydliadol mewn cyrff cyhoeddus.....Tudalen 37

Argymhelliad 5. Rydym yn cymeradwyo argymhelliad 3 yn Adroddiad er Budd y Cyhoedd yr Archwilydd Cyffredinol ac yn argymhell bod Llywodraeth Cymru yn egluro prosesau o fewn *Rheoli Arian Cyhoeddus Cymru* i fynd i'r afael yn glir â materion pan fo'n ymwneud â'r materion hynny ei hun, yn enwedig o ystyried y diffyg cysylltiad rhwng y canllawiau a'r canllawiau gweithdrefn galw-i-mewn.....Tudalen 47

Argymhelliad 6. Dylai Llywodraeth Cymru bennu dyddiad targed penodol ar gyfer cyhoeddi fersiwn wedi'i diweddarau o *Rheoli Arian Cyhoeddus Cymru* a rhoi'r wybodaeth ddiweddaraf i'r Pwyllgor hwn am y cynnydd y mae wedi'i wneud yn hyn o beth.....Tudalen 47

Argymhelliad 7. Dylai Llywodraeth Cymru rannu gyda'r Pwyllgor ganlyniad y gwaith thematig ar ddatrys sefyllfaoedd tebyg mewn cyrff hyd braich eraill cyn gynted â phosibl..... Tudalen 48

Argymhelliad 8. Rydym yn argymhell bod Llywodraeth Cymru yn darparu manylion i'r Pwyllgor am y broses benodi a fabwysiadwyd ar gyfer penodi cyn-Lywydd Amgueddfa Cymru i rôl newydd yn adolygu Cadw. Gallai hyn gynnwys yr amserlen ar gyfer cysylltu â'r cyn-Lywydd yn y lle cntaf, a gafodd unrhyw ddarpar ymgeiswyr eraill eu hystyried ar gyfer y rôl ac, os na, pam ddim. At hynny, dylai'r ymateb nodi a geisiwyd unrhyw gyngor, gan gynnwys cyngor cyfreithiol, fel rhan o'r broses benodi. Tudalen 54

Argymhelliad 9. Dylai Amgueddfa Cymru nodi unrhyw argymhellion gan banel yr Adolygiad Teilwredig nad ydynt yn cael eu hystyried mwyach a nodi pam mae hyn yn wir..... Tudalen 63

Argymhelliad 10. Dylai Llywodraeth Cymru roi'r wybodaeth ddiweddaraf i'r Pwyllgor ar ôl i'r broses o gyflwyno ei model hunanasesu ar gyfer adolygu cyrff hyd braich ddod i ben. Dylai ddarparu rhagor o fanylion am ei gwerthusiad ei hun o fanteision ac anfanteision gweithreu system adolygu o'r fath..... Tudalen 64

Argymhelliad 11. Mae'r Pwyllgor yn gofyn i Amgueddfa Cymru egluro sut y mae'n rheoli'r gostyngiad yn nifer ei staff i gwrdd â'r diffyg yn y gyllideb, gan gynnwys darparu gwybodaeth am ei strategaeth neu ei chynllun gweithlu, a chopi ohonynt. Dylai Amgueddfa Cymru hefyd egluro sut y mae'r sefydliad yn rhagweld y bydd ei gweithlu yn edrych yn dilyn y toriadau i nifer y staff. Tudalen 76

Argymhelliad 12. Dylai Amgueddfa Cymru ddarparu gwybodaeth am ei chynllun diswyddo gwirfoddol. Dylai hyn gynnwys y meini prawf ar gyfer asesu ceisiadau i sicrhau bod y sgiliau a'r profiad angenrheidiol yn cael eu cadw gan y sefydliad, yn ogystal â'r gost a'r arbedion a rgwelir, ynghyd â'r amserlen ar gyfer cwblhau'r broses..... Tudalen 77

Argymhelliad 13. Dylai Amgueddfa Cymru nodi'r trefniadau sy'n cael eu rhoi ar waith i gefnogi llesiant staff ac, yn benodol, os bydd cymorth ychwanegol, mesurau neu drefniadau penodol yn cael eu darparu yn ystod y cyfnod heriol hwn..... Tudalen 77

Argymhelliad 14. Mae'r Pwyllgor yn gofyn i Lywodraeth Cymru ddarparu'r wybodaeth ddiweddaraf am drafodaethau ag Amgueddfa Cymru ynghylch y

cyllid ychwanegol sydd ei angen i ddiogelu Amgueddfa Genedlaethol Caerdydd, gan gynnwys faint o gyllid ychwanegol fydd ar gael a phrd y bydd y pecyn cyllid hwn yn cael ei roi gerbron y Senedd ar gyfer cytundeb. Os bydd ystyriaethau'n mynd rhagddynt, byddai'r Pwyllgor yn croesawu cael gwybod am hyn, ynghyd ag awgrym o bryd y mae penderfyniadau'n debygol o gael eu gwneud a phryd y mae Llywodraeth Cymru yn disgwyl gallu rhannu'r wybodaeth y gofynnwyd amdani.Tudalen 77

1. Cyflwyniad

- 1.** Mae pryderon wedi bod ynghylch llywodraethu yn Amgueddfa Cymru ers 2022. Cyflwynwyd y pryderon hyn i ddechrau yn Adolygiad Teilwredig Llywodraeth Cymru o Amgueddfa Cymru, a mynegwyd pryderon pellach drwy adroddiadau Archwilydd Cyffredinol Cymru ('Archwilydd Cyffredinol') ar Adroddiadau Ariannol Amgueddfa Cymru ar gyfer 2020-21 a 2021-22.
- 2.** Yn ei adroddiad ar Adroddiad Ariannol Amgueddfa Cymru ar gyfer 2020-21 (Ionawr 2022), mae'r Archwilydd Cyffredinol yn nodi, yn hwyr yn y broses archwilio, i bryderon gael eu mynegi gydag archwilwyr ynghylch eglurder rolau a chyfrifoldebau priodol Bwrdd yr Ymddiriedolwyr a'r Bwrdd Gweithredol.¹ Oedodd yr Archwilydd Cyffredinol ei archwiliad a diweddarodd Amgueddfa Cymru ei Datganiad Llywodraethu Blynyddol i gynnwys gwybodaeth am y mater.
- 3.** Ym mis Mawrth 2022, adroddodd WalesOnline fod anghydfod rhwng uwch-dîm rheoli Amgueddfa Cymru a Bwrdd yr Ymddiriedolwyr. Adroddodd ynghylch ffynhonnell a awgrymodd fod y berthynas rhwng y cyn-Lywydd (Roger Lewis) a'r cyn-Gyfarwyddwr Cyffredinol (David Anderson) ar ei gwaethaf.² Adroddodd hefyd nad oedd Bwrdd yr Ymddiriedolwyr wedi cyfarfod ers mis Medi 2021 a bod cyfathrebu'n digwydd dros e-bost.
- 4.** Parhaodd y pryderon hyn drwy gydol 2021-22 ac i mewn i 2022-23, gan gael effaith arwyddocaol a dwyn amser uwch-aelodau o staff a oedd yn ymdrin â phrosesau, gan gynnwys:
 - Cwynion;
 - Hawliadau yn y tribiwnlys cyflogaeth; a
 - Mater a godwyd o dan y weithdrefn Chwythu'r Chwiban³.
- 5.** Nododd Amgueddfa Cymru ei bod wedi dibynnu ar gymorth a chynghor cyfreithiol, a bod hyn wedi arwain at "gost sylweddol" yn 2021-22 a 2022-23⁴.

¹ Amgueddfa Cymru - [Amgueddfa Cymru, Adroddiad ariannol 2020/21](#), tudalen 47

² ['Wales' national museums body driven by internal dispute \(Saesneg yn unig\)](#), Wales Online, 5 Mawrth 2022

³ [Adroddiad Ariannol Bwrdd Ymddiriedolwyr Amgueddfa Cymru](#), tudalen 41

⁴ [Adroddiad Ariannol Bwrdd Ymddiriedolwyr Amgueddfa Cymru](#), tudalen 40

6. Yn ei farn reoleiddiol ar Gyfrifon Cyfunol Amgueddfa Cymru ar gyfer 2021-22 nododd yr Archwilydd Cyffredinol fod ganddo 'bryder sylweddol' ynghylch penderfyniadau Amgueddfa Cymru rhwng mis Medi 2021 a mis Mawrth 2022, pan gynhaliwyd holl fusnes bwrdd Amgueddfa Cymru dros e-bost⁵. Fel y cyfryw, ar 29 Medi 2023, cymhwysodd yr Archwilydd Cyffredinol ei farn archwilio 'rheoleidd-dra' ar Gyfrifon Cyfunol Amgueddfa Cymru ar gyfer 2021-22.

7. Ym mis Tachwedd 2023, cyhoeddodd yr Archwilydd Cyffredinol Adroddiad er Budd y Cyhoedd ar drefniadau llywodraethu mewn perthynas ag anghydfod cyflogaeth yn Amgueddfa Cymru. Ymhelaethodd yr adroddiad ar y rhesymau dros farn yr Archwilydd Cyffredinol.

8. Yn yr Adroddiad er Budd y Cyhoedd, nododd yr Archwilydd Cyffredinol nad oedd wedi gallu bodloni ei hun bod ymddiriedolwyr Amgueddfa Cymru wedi cyflawni eu cyfrifoldeb cyfreithiol i wneud penderfyniadau cadarn a gwybodus er budd gorau Amgueddfa Cymru pan oeddent yn:

- penderfynu cymryd rhan mewn proses gyfryngu/negodi gyda'r Cyfarwyddwr Cyffredinol/Swyddog Cyfrifyddu;
- penderfynu dirprwyo cyfrifoldeb dros gymeradwyo'r trefniadau setlo i ddau ymddiriedolwr; a
- gosod telerau'r dirprwyaethau.

9. Daeth yr Adroddiad er Budd y Cyhoedd i'r casgliad hefyd nad oes digon o ddogfennaeth i'r Archwilydd Cyffredinol fodloni ei hun fod y broses gwneud penderfyniadau, a arweiniodd at daliadau i'r cyn-Gyfarwyddwr Cyffredinol, yn cydymffurfio â chyfraith elusennau.

10. Ysgogodd y canfyddiadau hyn, ynghyd â'r pryderon a fynegwyd yn flaenorol ynghylch trefniadau llywodraethu Amgueddfa Cymru, y Pwyllgor i gynnal ymchwiliad i'r materion hyn ac mae ein canfyddiadau wedi'u nodi yn yr adroddiad hwn.

⁵Amgueddfa Cymru - Adroddiad Ariannol 2021-22, tudalen 60

Oedi mewn cyfrifon

11. Gwnaeth Jane Richardson, Prif Weithredwr Amgueddfa Cymru, gymeradwyo a llofnodi'r Adroddiad Ariannol ar gyfer 2021-22 ar 21 Medi 2023, 10 diwrnod ar ôl dechrau yn y swydd, ar 11 Medi 2023. Roedd hyn oddeutu 18 mis ar ôl diwedd y flwyddyn dan sylw. Mae canllawiau Comisiwn yr Elusennau yn awgrymu y dylid gwneud hyn o fewn 10 mis i ddiwedd y flwyddyn, sef mis Ionawr 2023 i Amgueddfa Cymru. Roedd yr oedi hwn yn ymwneud â'r broses archwilio, a achoswyd gan y materion yr oedd angen rhoi sylw pellach iddynt.

12. Er nad oedd y Prif Weithredwr yn ei swydd am y cyfnod a gwmpesir gan yr Adroddiad Ariannol, fel y Swyddog Cyfrifyddu a'u cymeradwyodd ac a'u llofnododd, hi sy'n atebol i'r Senedd am stiwardio adnoddau, ym mharagraff 3.1.2 *Rheoli Arian Cyhoeddus Cymru*⁶. Gan ei bod yn newydd i'r rôl, holodd y Pwyllgor y Prif Weithredwr ynghylch y camau a gymerodd, cyn cymeradwyo'r cyfrifon, i sicrhau ei bod yn hyderus i wneud hynny. Eglurodd:

"It was important that I was able to look in real detail at these accounts before signing them off, so I took the whole matter very seriously. I was confident that the two previous accounting officers had been content to sign them off. That gave me some confidence, but I also sought assurance from our director of corporate resources, our head of finance, the treasurer on our board of trustees, legal advice and our colleagues in Welsh Government. I was also pleased—. We've had, obviously, very extensive contact with Audit Wales over the previous period, and I was confident that Audit Wales had signed off the financial elements of the accounts. So, although it had obviously been complicated and delayed, I was confident that I could sign off those accounts with confidence".⁷

13. Mae Amgueddfa Cymru yn egluro'r oedi wrth gwblhau'r Adroddiad Ariannol oherwydd yr amser a gymerwyd i fynd i'r afael â phryderon a fynegwyd gan uwch-swyddogion gweithredol ynghylch eglurder rolau a

⁶ Mae *Rheoli Arian Cyhoeddus Cymru* yn ddogfen sy'n nodi'r prif egwyddorion ar gyfer rheoli adnoddau ac sydd wedi'i hanelu'n bennaf at sefydliadau o fewn ffiniau cyfrifon cyfunol Llywodraeth Cymru, ond dylai'r egwyddorion fod yn wir ar draws y sector cyhoeddus cyfan yng Nghymru.

⁷ Cofnod y Trafodion, 16 Tachwedd 2023, tudalen 36

chyfrifoldebau⁸. Ymdrinnir â natur y materion hyn hefyd yn adrannau diweddarach yr adroddiad hwn.

14. Nododd y Pwyllgor na chafodd y fersiynau Cymraeg a Saesneg o'r Adroddiad Ariannol eu gosod gerbron y Senedd ar yr un pryd. Roedd hyn hefyd yn wir am Adroddiad Ariannol 2022-23.

Ein barn ni

15. Mae'n siomedig nodi na chafodd fersiynau Cymraeg a Saesneg yr Adroddiad Ariannol eu gosod gerbron y Senedd ar yr un pryd, yn enwedig gan i hyn gael ei ailadrodd ar gyfer fersiwn 2022-23. Cred y Pwyllgor y dylid mynd i'r afael â hyn mewn Adroddiadau Ariannol yn y dyfodol, er mwyn sicrhau bod y dogfennau hollbwysig hyn ar gael yn y ddwy iaith ar yr un pryd.

Argymhelliad 1. Dylai Amgueddfa Cymru sicrhau bod yr holl Adroddiadau Ariannol yn y dyfodol yn cael eu gosod yn Gymraeg ac yn Saesneg gerbron y Senedd, ar yr un pryd, ni waeth a ydynt yn cael eu gosod o fewn y cyfnod statudol penodedig ar gyfer gwneud hynny ai peidio.

⁸ Adroddiad Ariannol Bwrdd Ymddiriedolwyr Amgueddfa Cymru, tudalen 41

2. Adroddiad er Budd y Cyhoedd

16. Yn ei Adroddiad er Budd y Cyhoedd, a gyhoeddwyd ym mis Tachwedd 2023, nododd yr Archwilydd Cyffredinol fod y cyn-Gyfarwyddwr Cyffredinol wedi dweud wrth yr archwilwyr ei fod wedi bod yn “codi pryderon llywodraethu gyda Llywydd Amgueddfa Cymru a Llywodraeth Cymru heb lwyddiant ers mis Rhagfyr 2020”⁹. Yn yr Adroddiad er Budd y Cyhoedd, dywed yr Archwilydd Cyffredinol ei fod wedi gweld sawl eitem o ohebiaeth i gadarnhau bod pryderon llywodraethu wedi’u cyfleu’n fewnol ac i Lywodraeth Cymru¹⁰.

17. Ym mis Mehefin 2021, cyflwynodd y cyn-Gyfarwyddwr Cyffredinol a’r cyn-Brif Swyddog Gweithredu gwynion ar wahân i Lywodraeth Cymru yn ymwneud â:

“... gweithredu ac ymddygiad amhriodol honedig ar ran y cyn-Lywydd. Roedd y cyn-Gyfarwyddwr Cyffredinol a’r cyn-Brif Swyddog Gweithredu o’r farn bod peth o ymddygiad y Cyn-Lywydd tuag atynt yn gyfystyr â bwlio a gwahaniaethu”¹¹.

18. Pan holwyd Cyfarwyddwr Cyffredinol yr Economi, y Trysorlys a’r Cyfansoddiad, Llywodraeth Cymru pryd y daeth Llywodraeth Cymru yn ymwybodol o bryderon ynghylch llywodraethu, dywedodd wrth y Pwyllgor:

“I think it would have been the spring of 2021. Largely, I think, in that context linked to the annual review process for the president”¹².

⁹ Archwilydd Cyffredinol Cymru, [Trefniadau llywodraethu mewn perthynas ag anghydfod cyflogaeth yn Amgueddfa Cymru](#), Tachwedd 2023, tudalen 12

¹⁰ Archwilydd Cyffredinol Cymru, [Trefniadau llywodraethu mewn perthynas ag anghydfod cyflogaeth yn Amgueddfa Cymru](#), Tachwedd 2023, tudalen 12

¹¹ Archwilydd Cyffredinol Cymru, [Trefniadau llywodraethu mewn perthynas ag anghydfod cyflogaeth yn Amgueddfa Cymru](#), Tachwedd 2023, tudalen 11

¹² Cofnod y Trafodion, y Pwyllgor Cyfrifon Cyhoeddus a Gweinyddiaeth Gyhoeddus, 29 Tachwedd 2023, tudalen 122

19. Cafwyd mwy o eglurder gan y Cyfarwyddwr Diwylliant, Chwaraeon a Thwristiaeth, a eglurodd:

“Every chair of an arm's-length body is meant to have a performance review at the end of the year. I would have been involved in that performance review for [the former Amgueddfa Cymru President] Roger [Lewis], with Nicky, who was my deputy director in the culture division. In that review, some concerns were raised from the senior executives there”¹³.

20. Er nad oedd polisi cwynion Amgueddfa Cymru yn darparu llwybr ar gyfer ystyried eu cwynion, ym mis Medi 2021, cyflwynodd y cyn-Gyfarwyddwr Cyffredinol a'r cyn-Brif Swyddog Gweithredu gwynion i Bennaeth Adnoddau Dynol Amgueddfa Cymru. Gan yr ystyriwyd bod sylwedd y cwynion hyn yn debyg i gwynion mis Mehefin 2021, cynghorwyd y swyddogion i aros am ganlyniad y cwynion cynharach¹⁴. Cyflwynodd y ddau barti gwynion pellach i Amgueddfa Cymru ym mis Ionawr 2022 yn ymwneud â bwlio honedig a thriniaeth wahaniaethol gan y cyn-Lywydd¹⁵.

21. Ym mis Hydref 2021, cyflwynodd y cyn-Gyfarwyddwr Cyffredinol hefyd hawliadau i dribiwnlys cyflogaeth, yn erbyn Amgueddfa Cymru, y cyn-Lywydd a Llywodraeth Cymru. Cyflwynodd y cyn-Gyfarwyddwr Cyffredinol hawliad hefyd ym mis Awst 2022 yn cynnwys “honiadau o erledigaeth, gwahaniaethu ar sail anabled a dioddef anfantais o ganlyniad i wneud datgeliadau a ddiogelir”¹⁶, yn erbyn Amgueddfa Cymru a'r cyn-Lywydd.

22. Canfu'r Archwilydd Cyffredinol fod Ymddiriedolwyr Amgueddfa Cymru wedi cynnal cyfarfodydd ar-lein rhwng mis Medi 2021 a mis Tachwedd 2022 i drafod canlyniadau'r cwynion a godwyd, ond ni chadwyd cofnodion cyfoes o'r cyfarfodydd hyn na chofnod ysgrifenedig o'r penderfyniadau a wnaed.¹⁷

¹³ Cofnod y Trafodion, y Pwyllgor Cyfrifon Cyhoeddus a Gweinyddiaeth Gyhoeddus, 29 Tachwedd 2023, tudalen 125

¹⁴ Archwilydd Cyffredinol Cymru, [Trefniadau llywodraethu mewn perthynas ag anghydfod cyflogaeth yn Amgueddfa Cymru](#), Tachwedd 2023, tudalen 11

¹⁵ Archwilydd Cyffredinol Cymru, [Trefniadau llywodraethu mewn perthynas ag anghydfod cyflogaeth yn Amgueddfa Cymru](#), Tachwedd 2023, tudalen 8

¹⁶ Archwilydd Cyffredinol Cymru, [Trefniadau llywodraethu mewn perthynas ag anghydfod cyflogaeth yn Amgueddfa Cymru](#), Tachwedd 2023, tudalen 8

¹⁷ Archwilydd Cyffredinol Cymru, [Trefniadau llywodraethu mewn perthynas ag anghydfod cyflogaeth yn Amgueddfa Cymru](#), Tachwedd 2023, tudalen 16

23. O ran egluro pryd y dechreuodd pryderon ynghylch llywodraethu ddod i'r amlwg, dywedodd Llywodraeth Cymru wrth y Pwyllgor, yn 2019, nad oedd ganddi unrhyw bryderon ynghylch materion llywodraethu, gan egluro:

"... in 2019, in terms of the relationship between Welsh Government and the national museum, the relationship was really strong. It was really good. The museum were leading on a number of different collaborative projects with Welsh Government. The exact timing of this, again, I'll have to provide you with the detail on, but they led on the exceptional work with St Fagans, which led to them winning the museum of the year. The work of the museum was completely interwoven with where we were"¹⁸.

24. Clywodd y Pwyllgor hefyd:

"When we appointed Roger [Lewis]... the way we went out to market, was, I guess, telling the story of an ambitious museum at the time"¹⁹.

Ymateb Llywodraeth Cymru i'r cwynion

25. Mae'r Archwilydd Cyffredinol yn nodi, ar adeg yr anghydfod, nad oedd gan Amgueddfa Cymru bolisiau digonol ar waith i ymdrin â phryderon a fynegwyd gan ei uwch-swyddogion a/neu yn erbyn aelod anweithredol o'r Bwrdd²⁰.

26. Arweiniodd hyn at y cyn-Gyfarwyddwr Cyffredinol a'r cyn-Brif Swyddog Gweithredu yn cyflwyno cwynion ar wahân i Lywodraeth Cymru ym mis Mehefin 2021 yn ymwneud â chamau gweithredu ac ymddygiad amhriodol honedig ar ran y cyn-Lywydd.

27. Roedd y cyn-Gyfarwyddwr Cyffredinol a'r cyn-Brif Swyddog Gweithredu o'r farn bod peth o ymddygiad y cyn-Lywydd tuag atynt yn gyfystyr â bwlio a

¹⁸ Cofnod y Trafodion, y Pwyllgor Cyfrifon Cyhoeddus a Gweinyddiaeth Gyhoeddus, 29 Tachwedd 2023, tudalen 118

¹⁹ Cofnod y Trafodion, y Pwyllgor Cyfrifon Cyhoeddus a Gweinyddiaeth Gyhoeddus, 29 Tachwedd 2023, tudalen 120

²⁰ Archwilydd Cyffredinol Cymru, [Trefniadau llywodraethu mewn perthynas ag anghydfod cyflogaeth yn Amgueddfa Cymru](#), Tachwedd 2023, tudalen 11

gwahaniaethu. Roedd y cwynion yn dilyn tensiynau cynharach yn y berthynas â'r cyn-Lywydd.

28. Yn ei Adroddiad er Budd y Cyhoedd daw'r Archwilydd Cyffredinol i'r casgliad a ganlyn:

“Mewn amgylchiadau o'r fath, mae'n bwysig bod gan gyrff cyhoeddus drefniadau anffurfiol a ffurfiol i ddatrys materion yn gynnar, atal materion rhag gwaethygu ac osgoi methiant perthnasoedd. Roedd gan Amgueddfa Cymru bolisi a gweithdrefn cwynion cyflogaeth sefydledig ond dim ond i staff a oedd yn cael eu cyflogi gan Amgueddfa Cymru yr oedd yn berthnasol.”

29. Mae'r Adroddiad yn mynd ymlaen i nodi pam nad oedd y polisïau hyn yn ddigonol i ymdrin â chwynion y cyn-Gyfarwyddwr Cyffredinol a'r cyn-Brif Swyddog Gweithredu.

30. Dywedodd Llywodraeth Cymru wrth yr Archwilydd Cyffredinol, ar ôl i'r cwynion ddod i law, ac ar sawl achlysur wedi hynny, ei bod wedi cynnig cyfle i'r ddau achwynydd ddatrys yr anghydfod yn anffurfiol, ond ni fanteisiwyd ar y cynigion.²¹

31. Bu Llywodraeth Cymru yn ymdrin â'r cwynion a wnaed ym mis Mehefin 2021 o dan ei phroses ymdrin â chwynion ei hun, gan i'r cyn-Lywydd gael ei benodi gan Lywodraeth Cymru²².

32. Penododd Llywodraeth Cymru ymchwilydd annibynnol i archwilio'r cwynion, a gyhoeddodd adroddiad ym mis Tachwedd 2021. Ceir crynodeb o ganfyddiadau'r adroddiad hwn yn ddiweddarach yn yr adroddiad hwn wrth ystyried rôl newydd cyn-Lywydd Amgueddfa Cymru.

33. Ysgrifennodd Dirprwy Weinidog y Celfyddydau a Chwaraeon at Amgueddfa Cymru ym mis Chwefror 2022 ar ôl iddi ystyried ymchwiliad Llywodraeth Cymru. Roedd y llythyr yn egluro na fyddai'r canfyddiadau'n cael

²¹ Archwilydd Cyffredinol Cymru, [Trefniadau Llywodraethu mewn perthynas ag anghydfod cyflogaeth yn Amgueddfa Cymru](#), Tachwedd 2023, tudalen 11

²² Archwilydd Cyffredinol Cymru, [Trefniadau Llywodraethu mewn perthynas ag anghydfod cyflogaeth yn Amgueddfa Cymru](#), Tachwedd 2023, tudalen 7

eu rhannu ag Amgueddfa Cymru tra bod hawliad cyfredol yn y tribiwnlys cyflogaeth. Dywedodd yr Archwilydd Cyffredinol:

“Mae llythyr y Dirprwy Weinidog yn nodi camau gweithredu yr oedd angen eu cymryd yng ngoleuni canfyddiadau'r ymchwiliad. Nododd ei disgwyliad y byddai Amgueddfa Cymru'n prysuro'r broses cwynion cyflogaeth ar gyfer y cyn-Gyfarwyddwr Cyffredinol a'r cyn-Brif Swyddog Gweithredu. Rhoddodd wybod i Amgueddfa Cymru hefyd y byddai: 'yn cofrestru fy mhryderon difrifol ynghylch gweithrediad presennol yr Amgueddfa gyda'r Comisiwn [Elusennau] ac yn gwahodd y Comisiwn i arfer ei bwerau rheoleiddio statudol’²³.

34. Pan holodd yr archwilwyr sut roedd y llythyr yn mynd i'r afael â phryderon y cyn-Gyfarwyddwr Cyffredinol, mae'r Archwilydd Cyffredinol yn nodi bod Llywodraeth Cymru wedi dweud:

“... ei bod wedi ceisio ymdrin â phryderon trwy gynnig proses gyfryngu anffurfiol, cynnal cyfarfodydd diweddarau wythnosol rhwng y Cyfarwyddwr Cyffredinol ar y pryd a Phennaeth Adnoddau Dynol Llywodraeth Cymru a chynnal cyswllt rheolaidd â'r Llywydd ar y pryd. Ar ben hynny, fe ddaeth Llywodraeth Cymru ag adolygiad wedi'i deilwra o drefniadau Llywodraethu Amgueddfa Cymru ymlaen i fis Awst 2022 gan gyhoeddi'r adroddiad arno ym mis Gorffennaf 2023, a hwnnw'n nodi nifer o argymhellion ar gyfer gwella'r trefniadau a oedd yn bodoli eisoes”²⁴.

²³ Archwilydd Cyffredinol Cymru, [Trefniadau Llywodraethu mewn perthynas ag anghydfod cyflogaeth yn Amgueddfa Cymru](#), Tachwedd 2023, tudalen 19

²⁴ Archwilydd Cyffredinol Cymru, [Trefniadau Llywodraethu mewn perthynas ag anghydfod cyflogaeth yn Amgueddfa Cymru](#), Tachwedd 2023, tudalen 12

35. Nododd yr Archwilydd Cyffredinol:

“Yn fy marn i roedd yr amser yr oedd ei angen i gynnal adolygiad [teilwredig] mor eang ei gwmpas, fel y gellid disgwyl, yn golygu bod angen camau gweithredu mwy disyfyd hefyd”²⁵.

Cyfyngu

36. Cytunodd y cyn-Gyfarwyddwr Cyffredinol i gyfyngu ym mis Awst 2022, ar yr amod ei fod yn dewis y cyfyngwr²⁶. Cytunodd Amgueddfa Cymru i hyn a dechreuodd y cyfyngu ym mis Hydref 2022.

37. Fodd bynnag, mae Adroddiad er Budd y Cyhoedd yr Archwilydd Cyffredinol yn nodi bod rhywfaint o ansicrwydd ynghylch cychwyn y cyfyngu. Mae'r adroddiad yn nodi:

“Dywedodd y Cyn-Lywydd wrth fy archwilwyr ei fod, mor gynnar â mis Gorffennaf 2021, wedi cynnig cynnal proses gyfyngu; fodd bynnag roedd y Cyfarwyddwr Cyffredinol ar y pryd a'r Prif Swyddog Gweithredu ar y pryd wedi gwrthod cytuno â'r cynnig.

Mae'r Cyn-Gyfarwyddwr Cyffredinol wedi dweud wrth fy archwilwyr ei fod ef, Llywodraeth Cymru, Bwrdd yr Ymddiriedolwyr a'r Llywydd i gyd wedi cytuno ym mis Mai 2022 i gymryd rhan mewn proses cyfyngu barnwrol (h.y. proses gyfyngu gyda barnwr Tribiwnlys Cyflogaeth yn llywyddu) ym mis Tachwedd 2022. Fodd bynnag, mae Amgueddfa Cymru'n haeru, er bod cyfyngu barnwrol wedi cael ei gynnig ym mis Mawrth 2022, na chydysniodd y Cyn-Gyfarwyddwr Cyffredinol â hyn. Dywedodd Llywodraeth Cymru wrth fy archwilwyr iddi wneud sawl cynnig o gyfyngu mewn perthynas â'r anghydfod”²⁷.

38. Yn ei Adroddiad er Budd y Cyhoedd, mae'r Archwilydd Cyffredinol yn mynd ymlaen i ddweud mai dim ond ar ôl cael llythyr gan Fwrdd yr

²⁵ Archwilydd Cyffredinol Cymru, [Trefniadau llywodraethu mewn perthynas ag anghydfod cyflogaeth yn Amgueddfa Cymru](#), Tachwedd 2023, tudalen 13

²⁶ Archwilydd Cyffredinol Cymru, [Trefniadau llywodraethu mewn perthynas ag anghydfod cyflogaeth yn Amgueddfa Cymru](#), Tachwedd 2023, tudalen 21

²⁷ Archwilydd Cyffredinol Cymru, [Trefniadau llywodraethu mewn perthynas ag anghydfod cyflogaeth yn Amgueddfa Cymru](#), Tachwedd 2023, tudalen 22

Ymddiriedolwyr ym mis Awst 2022 y cytunodd y cyn-Gyfarwyddwr Cyffredinol i fath arall o gyfryngu ar yr amod y gallai ddewis y cyfryngwr.

39. Yn ôl yr Archwilydd Cyffredinol:

“O ystyried y sefyllfa a'r angen i ddatrys y mater, cytunodd Bwrdd Ymddiriedolwyr Amgueddfa Cymru mewn egwyddor i benodi a thalu costau cyfryngwr a ddewiswyd gan y Cyn-Gyfarwyddwr Cyffredinol”²⁸.

40. At hynny, yn yr Adroddiad er Budd y Cyhoedd, mae'r Archwilydd Cyffredinol yn nodi bod Pennaeth Adnoddau Dynol Amgueddfa Cymru a'i chynghorydd cyfreithiol allanol wedi cyfarfod â chyfryngwr enwebedig y cyn-Gyfarwyddwr Cyffredinol ar 28 Medi 2022. Yn dilyn y cyfarfod, penodwyd cyfryngwr enwebedig a dechreuodd y broses gyfryngu ym mis Hydref 2022. Yn yr Adroddiad er Budd y Cyhoedd daw'r Archwilydd Cyffredinol i'r casgliad:

“N[a]d yw hi'n glir i mi ai Bwrdd Ymddiriedolwyr Amgueddfa Cymru ynteu swyddogion Amgueddfa Cymru wnaeth y penderfyniadau i ymrwymo i'r broses gyfryngu a phenodi cyfryngwr enwebedig y Cyn-Gyfarwyddwr Cyffredinol”²⁹.

41. Roedd yr Archwilydd Cyffredinol hefyd yn aneglur ynghylch pryd yn union y gwnaed y penderfyniadau hynny.

42. Holodd y Pwyllgor Llywodraeth Cymru ynghylch yr oedi sylweddol rhwng codi'r cwynion gwreiddiol, yn haf 2021 (ar ôl i'r cyn-Gyfarwyddwr Cyffredinol a'r cyn-Brif Swyddog Cyfrifyddu fynegi pryderon yng ngwanwyn 2021) a'r cyfryngu ym mis Hydref 2022. Nododd y Pwyllgor hefyd yr oedi rhwng cyhoeddi adroddiad yr ymchwilydd, ym mis Tachwedd 2021, a Dirprwy Weinidog y Celfyddydau a Chwaraeon yn ysgrifennu at Amgueddfa Cymru ar ôl iddi ystyried yr ymchwiliad, ym mis Chwefror 2022.

²⁸ Archwilydd Cyffredinol Cymru, [Trefniadau Llywodraethu mewn perthynas ag anghydfod cyflogaeth yn Amgueddfa Cymru](#), Tachwedd 2023, tudalen 22

²⁹ Archwilydd Cyffredinol Cymru, [Trefniadau Llywodraethu mewn perthynas ag anghydfod cyflogaeth yn Amgueddfa Cymru](#), Tachwedd 2023, tudalen 22

43. Dywedodd Cyfarwyddwr Cyffredinol yr Economi, y Trysorlys a'r Cyfansoddiad wrth y Pwyllgor fod hwn yn gyfnod hynod o brysur o ymgysylltu ag Amgueddfa Cymru, gan nodi:

"... we had complaints into the system, we took legal advice, we had conversations with all parties, we talked about mediation at a very early stage, and we had engagement with the board and the trustees. We then clarified, I think, that not all parties were willing to engage in mediation, so we moved to the next step, which was to appoint an independent investigator. The auditor general in his report rightly records—and I think this was probably one of the first things that we encountered with all of this—that we don't have a ready process in place, or didn't at the time anyway, to allow us to deal with, effectively, a breakdown of relations between the senior executives and the non-executives"³⁰.

44. Pan holwyd Cyfarwyddwr Cyffredinol yr Economi, y Trysorlys a'r Cyfansoddiad ynghylch y cymhlethdodau sy'n gysylltiedig â llywodraethu Amgueddfa Cymru, eglurodd:

"I think the point to make here in the museum context is that it is quite a complicated arm's-length body in relation to its governance arrangements. So, you have a royal charter, it's a charity, it's also an arm's-length body of Welsh Government; we make some of the appointments to the board, but not all of them in the way that we would with a classic arm's-length body; there are different rules that apply in relation to what consideration trumps another consideration in terms of the treatment of the organisation and issues around governance. So, we had to tread very carefully through all of this"³¹.

³⁰ Cofnod y Trafodion, y Pwyllgor Cyfrifon Cyhoeddus a Gweinyddiaeth Gyhoeddus, 29 Tachwedd 2023, tudalen 132

³¹ Cofnod y Trafodion, y Pwyllgor Cyfrifon Cyhoeddus a Gweinyddiaeth Gyhoeddus, 29 Tachwedd 2023, tudalen 136

45. Rhoddodd Cyfarwyddwr Cyffredinol yr Economi, y Trysorlys a'r Cyfansoddiad grynodedb o fwriad y Dirprwy Weinidog i ddatrys yr anghydfod, gan grynhoi ei barn fel a ganlyn:

"Look, we've now had this process, it clearly finds that there's been a breakdown of relations. It suggests that people could have come at this in a slightly different way, but, fundamentally, we need to resolve this breakdown in relations.' And that was when the Deputy Minister was saying, 'Please can all parties come together and try and get this sorted?'"³².

46. Nododd fod llawer iawn o drafod wedi digwydd rhyngddo a'r amgueddfa a'r partion rhwng mis Mai 2021 a dechrau 2022, gan egluro bod trafodaeth wythnosol, neu yn sicr bob 10 diwrnod, gyda'r partion allweddol o ran eu llesiant a chadarnhau eu bod yn iawn³³.

47. Nododd fod ymdrechion wedi'u gwneud i geisio cyfryngu drwy gydol y broses honno³⁴ a nodwyd er bod canfyddiad nad oedd llawer yn digwydd rhwng gwanwyn 2021 a dechrau 2022, dywed fod y gwrthwyneb yn wir a bod llawer iawn yn digwydd drwy'r cyfnod hwn³⁵.

48. Cadarnhaodd yr Archwilydd Cyffredinol fod Llywodraeth Cymru yn rhan o'r Cytundeb Setlo³⁶. Dywedodd Amgueddfa Cymru wrth y Pwyllgor ar 16 Tachwedd 2023:

"The Welsh Government were in the room in terms of agreeing the settlement. So, the Welsh Government were part of that discussion. It had to be a three-way discussion. So, they were as close to it as the Amgueddfa trustees were"³⁷.

³² Cofnod y Trafodion, y Pwyllgor Cyfrifon Cyhoeddus a Gweinyddiaeth Gyhoeddus, 29 Tachwedd 2023, tudalen 137

³³ Cofnod y Trafodion, y Pwyllgor Cyfrifon Cyhoeddus a Gweinyddiaeth Gyhoeddus, 29 Tachwedd 2023, tudalen 139

³⁴ Cofnod y Trafodion, y Pwyllgor Cyfrifon Cyhoeddus a Gweinyddiaeth Gyhoeddus, 29 Tachwedd 2023, tudalen 139

³⁵ Cofnod y Trafodion, y Pwyllgor Cyfrifon Cyhoeddus a Gweinyddiaeth Gyhoeddus, 29 Tachwedd 2023, tudalen 140

³⁶ Archwilydd Cyffredinol Cymru, [Trefniadau Llywodraethu mewn perthynas ag anghydfod cyflogaeth yn Amgueddfa Cymru](#), Tachwedd 2023, tudalen 9

³⁷ Cofnod y Trafodion, y Pwyllgor Cyfrifon Cyhoeddus a Gweinyddiaeth Gyhoeddus, 16 Tachwedd 2023, tudalen 126

49. Mynychodd cyn-Gyfarwyddwr Adnoddau Dynol Llywodraeth Cymru, cyn-Gyfarwyddwr Cyffredinol a chyn-Lywydd Amgueddfa Cymru, ymddiriedolwr arall a'i gynrychiolwyr gyfarfodydd cyfryngu yn ystod yr wythnos yn dechrau 14 Tachwedd 2022³⁸.

50. Roedd cyn-Gyfarwyddwr Adnoddau Dynol Llywodraeth Cymru yn un o lofnodwyr Penawdau'r Telerau³⁹ a'r Cytundeb Setlo⁴⁰. Pan holwyd y Cyfarwyddwr Cyffredinol pa bwerau dirprwyedig ac awdurdod a roddwyd i'r cyn-Gyfarwyddwr Adnoddau Dynol i ddatrys y mater hwn, eglurodd⁴¹:

- Ef oedd y cyfarwyddwr a oedd yn gyfrifol am adnoddau dynol o fewn Llywodraeth Cymru, yn ogystal â'r cyfarwyddwr yn arwain ar gyrff cyhoeddus, penodiadau a materion gwasanaethau corfforaethol eraill, gyda math o rôl ddeuol yn hyn o beth fel rhan o grŵp yr Ysgrifennydd Parhaol.
- Ei berthynas waith agos â'r Cyfarwyddwr Cyllid, yn ogystal â Chyfarwyddwr Cyffredinol yr Economi, y Trysorlys a'r Cyfansoddiad a'r Cyfarwyddwr Diwylliant, Twristiaeth a Chwaraeon, yng nghangen noddi Amgueddfa Cymru Llywodraeth Cymru.
- Ei rôl yn denu arbenigedd o'r Uned Llywodraethu Corfforaethol, yn ogystal ag o'i dimau cyrff cyhoeddus a thimau cyflog.

51. Dywedodd Cyfarwyddwr Cyffredinol yr Economi, y Trysorlys a'r Cyfansoddiad wrth y Pwyllgor hefyd fod y Cyfarwyddwr Adnoddau Dynol wedi chwarae rhan y tu ôl i'r llenni i geisio cyfryngu'r sefyllfa⁴². Nododd fod y cyn-Gyfarwyddwr Adnoddau Dynol yn ymwneud â'r cyfryngu, ar ran Gweinidogion Cymru, oherwydd bod y cyn-Lywydd yn un o Weinidogion Llywodraeth Cymru a benodwyd i fwrdd Amgueddfa Cymru.⁴³

³⁸ Archwilydd Cyffredinol Cymru, [Trefniadau Llywodraethu mewn perthynas ag anghydfod cyflogaeth yn Amgueddfa Cymru](#), Tachwedd 2023, tudalen 26

³⁹ Archwilydd Cyffredinol Cymru, [Trefniadau Llywodraethu mewn perthynas ag anghydfod cyflogaeth yn Amgueddfa Cymru](#), Tachwedd 2023, tudalen 26

⁴⁰ Archwilydd Cyffredinol Cymru, [Trefniadau Llywodraethu mewn perthynas ag anghydfod cyflogaeth yn Amgueddfa Cymru](#), Tachwedd 2023, tudalen 28

⁴¹ Cofnod y Trafodion, y Pwyllgor Cyfrifon Cyhoeddus a Gweinyddiaeth Gyhoeddus, 29 Tachwedd 2023, tudalen 154

⁴² Cofnod y Trafodion, y Pwyllgor Cyfrifon Cyhoeddus a Gweinyddiaeth Gyhoeddus, 29 Tachwedd 2023, tudalen 155

⁴³ Cofnod y Trafodion, y Pwyllgor Cyfrifon Cyhoeddus a Gweinyddiaeth Gyhoeddus, 29 Tachwedd 2023, tudalen 155

52. Cadarnhaodd Cyfarwyddwr Cyffredinol yr Economi, y Trysorlys a'r Cyfansoddiad nad oedd yn ystyried bod gwrthdaro buddiannau yn y rolau a gyflawnwyd gan y cyn-Gyfarwyddwr Adnoddau Dynol.⁴⁴

53. Cyfrannodd Llywodraeth Cymru £40,500 at gost gyffredinol y Cytundeb Setlo, gan gynnwys⁴⁵:

- £20,500 tuag at wasanaethau allanol ar gyfer y broses gyfryngu.
- £10,000 tuag at yr iawndal am niwed i deimladau.
- £10,000 tuag at y taliad am golli swydd.

54. Disgrifiodd Cyfarwyddwr Cyffredinol yr Economi, y Trysorlys a'r Cyfansoddiad y canlyniad fel un rhesymol, tra'n cydnabod y byddai wedi bod yn well ganddo beidio â bod yn y sefyllfa o gwbl⁴⁶.

55. Nododd yr Archwilydd Cyffredinol fod y cyfraniad disgwylidig tuag at y setliad o yswiriant yn cynnwys £38,000 a dalwyd eisoes tuag at yr iawndal am niwed i deimladau a £93,230 disgwylidig tuag at gostau gwasanaethau cyfreithiol a phroffesiynol allanol. Pan holwyd Amgueddfa Cymru pam na allai adennill mwy o'r costau cyfreithiol drwy yswiriant, nododd mai dim ond rhai elfennau o'r anghydfod yr oedd ei pholisi wedi'u cynnwys⁴⁷. Eglurodd y Prif Weithredwr:

"... it's really important to remember that, when the settlement was being agreed—well, when that agreement was happening through that mediation—the insurers were on the phone. So, the trustees were coming back to talk to the insurers. The reason the insurers were happy to give the go-ahead from their perspective was that they also knew that, if we didn't reach a settlement, the financial exposure was much greater and therefore their own exposure as insurers was much greater".

⁴⁴ Cofnod y Trafodion, y Pwyllgor Cyfrifon Cyhoeddus a Gweinyddiaeth Gyhoeddus, 29 Tachwedd 2023, tudalen 159

⁴⁵ Archwilydd Cyffredinol Cymru, [Trefniadau Llywodraethu mewn perthynas ag anghydfod cyflogaeth yn Amgueddfa Cymru](#), Tachwedd 2023, tudalen 10

⁴⁶ Cofnod y Trafodion, y Pwyllgor Cyfrifon Cyhoeddus a Gweinyddiaeth Gyhoeddus, 29 Tachwedd 2023, tudalen 166

⁴⁷ Cofnod y Trafodion, y Pwyllgor Cyfrifon Cyhoeddus a Gweinyddiaeth Gyhoeddus, 16 Tachwedd 2023, tudalen 141

56. Dywedodd Amgueddfa Cymru wrth y Pwyllgor fod y sefydliad wedi gweithredu o dan gyngor cyfreithiol a gafodd, ac eglurodd y Prif Weithredwr:

“There were multiple grievances raised, and therefore, of the multiple grievances that were raised, through the investigation and the independent advice that we were able to secure, only four were upheld, and they were governance technicalities. Under legal advice, because of the sensitivity of some of the claims and the unknowns of a tribunal, and the fact that these specific claims had unlimited financial liability—if they had been capped, then you could have weighed up, ‘Well, this is the maximum that you might be exposed to’—because they weren’t capped, the legal advice was that we shouldn’t pursue the tribunal route. That does not mean that we accept that there was a case”⁴⁸.

57. Aeth y Prif Weithredwr ymlaen i ddweud y byddai achos tribiwnlys wedi cymryd blwyddyn arall i’w gwblhau a theimlwyd nad oedd hynny’n gynaliadwy i’r sefydliad⁴⁹. Cytunodd pe bai’r achos wedi mynd i dribiwnlys cyflogaeth, y gallai fod wedi costio mwy na dwbl gwerth y Cytundeb Setlo⁵⁰. Eglurodd ei fod yn setliad sensitif iawn, a allai o bosibl wneud y sefydliad yn agored i atebolrwydd ariannol diderfyn pe bai’n cael ei ailagor⁵¹.

58. Holodd y Pwyllgor Amgueddfa Cymru ynghylch swm y setliad a oedd, yn ei hanfod, wedi rhoi 22 mis o rybudd i’r cyn-Gyfarwyddwr Cyffredinol, yn hytrach na’r 12 mis a nodir yn y contract cyflogaeth, fel y nodir yn Adroddiad er Budd y Cyhoedd yr Archwilydd Cyffredinol⁵². Eglurodd y Prif Weithredwr fod hwn yn un o’r manylion lle mae dehongliad gwahanol, gan fynd ymlaen i ddweud:

⁴⁸ Cofnod y Trafodion, y Pwyllgor Cyfrifon Cyhoeddus a Gweinyddiaeth Gyhoeddus, 16 Tachwedd 2023, tudalen 167

⁴⁹ Cofnod y Trafodion, y Pwyllgor Cyfrifon Cyhoeddus a Gweinyddiaeth Gyhoeddus, 16 Tachwedd 2023, tudalen 118

⁵⁰ Cofnod y Trafodion, y Pwyllgor Cyfrifon Cyhoeddus a Gweinyddiaeth Gyhoeddus, 16 Tachwedd 2023, tudalennau 154-155

⁵¹ Cofnod y Trafodion, y Pwyllgor Cyfrifon Cyhoeddus a Gweinyddiaeth Gyhoeddus, 16 Tachwedd 2023, tudalen 33

⁵² Archwilydd Cyffredinol Cymru, [Trefniadau llywodraethu mewn perthynas ag anghydfod cyflogaeth yn Amgueddfa Cymru](#), Tachwedd 2023, tudalen 34

“... the actual settlement with the director general was for a period where there was, obviously, a transition—there needed to be a transition where he was still handing over to the senior team. His responsibilities needed to be passed on; you’d always have that. So, there were some months over that winter where he was just helping to brief his team about how they could lead the organisation, and then the settlement agreement was for 12 months full-time and six months part-time. As we said, the 12 months was a contractually agreed amount, so the six months is what was in addition. And in any negotiation, one side might ask for one amount and the other side might suggest another, and you have to come to a conclusion. So, that was part of the settlement that happened through that mediation, to have 12 months full-time and then six months part-time”⁵³.

59. Pan holwyd Cyfarwyddwr Cyffredinol yr Economi, y Trysorlys a'r Cyfansoddiad ynghylch y potensial i'r achos gael ei ailagor, fel y nodwyd uchod, a phryderon ynghylch y setliad yn cau'r rhwymedigaeth honno, eglurodd:

“I think the point that colleagues from the museum were probably making was that if we do something that opens up the settlement agreement, all bets are off, because you're starting again with a number of processes. The settlement agreement capped off the exposure of the museum and the Welsh Government at that point in relation to the matters that would have gone to tribunal, and that was on the basis of pretty complicated and complex legal advice and legal judgments”⁵⁴.

60. Aeth yn ei flaen i ddweud:

“The concern is that if we start to comment on things that are part of the settlement agreement, or divulge information that we don't have authority to divulge, because part of the settlement

⁵³ Cofnod y Trafodion, y Pwyllgor Cyfrifon Cyhoeddus a Gweinyddiaeth Gyhoeddus, 16 Tachwedd 2023, tudalen 137

⁵⁴ Cofnod y Trafodion, y Pwyllgor Cyfrifon Cyhoeddus a Gweinyddiaeth Gyhoeddus, 29 Tachwedd 2023, tudalen 163

agreement says, 'You shall only divulge stuff with our agreement', you risk unpicking that settlement agreement, and then questions about liability can change, and that could lead to very significant additional costs"⁵⁵.

61. Yn ei llythyr at y Pwyllgor, dywedodd Llywodraeth Cymru nad oedd Archwilio Cymru wedi darparu enghreifftiau lle mae methiannau llywodraethu wedi arwain at golled neu niwed i Amgueddfa Cymru. Pan ofynnwyd i Gyfarwyddwr Cyffredinol yr Economi, y Trysorlys a'r Cyfansoddiad egluro'r sylwadau hyn, dywedodd:

"No, not in my view. It flows from a breakdown in relationships. And I think the reason I made that point in my letter was that there's nothing inherently going on within the museum or how it's managing its finances or other points that is a particular problem; the problem is that the whole thing, in terms of the operation of the museum, is being affected by this breakdown in relations between the most senior executive and the most senior non-executive leaders within the organisation"⁵⁶.

62. Pan ofynnwyd iddo egluro hyn ymhellach, oherwydd, er enghraifft, roedd yr arfer o gynnal cyfarfodydd caeedig o'r bwrdd a pheidio â chofnodi cyfarfodydd yn awgrymu methiannau llywodraethu, dywedodd:

"They are departures from the established practice, so to that end to your question they are points that needed to be addressed. They don't have a bearing on the operation of the accounting officer, in this case the director general of the museum, I don't think, in the way that you've just described them. That's slightly different from saying that the organisation was failing to spend public money successfully or managing these other things correctly. And I don't know all of the circumstances, particularly in a situation where you've got a

⁵⁵ Cofnod y Trafodion, y Pwyllgor Cyfrifon Cyhoeddus a Gweinyddiaeth Gyhoeddus, 29 Tachwedd 2023, tudalen 165

⁵⁶ Cofnod y Trafodion, y Pwyllgor Cyfrifon Cyhoeddus a Gweinyddiaeth Gyhoeddus, 29 Tachwedd 2023, tudalen 205

*breakdown in relations, that led to those private meetings happening*⁵⁷.

63. Pan ofynnwyd iddo a fyddai trefniadau llywodraethu mwy cadarn wedi helpu i liniaru'r materion a achoswyd gan doriad mewn perthnasoedd fel hyn, eglurodd mai mynd i'r afael â'r mater hwn, yn nhermau proses, oedd y dysgu allweddol o'r sefyllfa. Er gwaethaf hyn, nododd na fyddai o reidrwydd wedi osgoi'r holl faterion yr oedd yn rhaid iddynt roi sylw iddynt, oherwydd byddai'n rhaid i'r partion fod wedi cytuno i gyfryngu a chymryd rhan mewn unrhyw broses i ddatrys yr anghydfod.⁵⁸

Cyngor cyfreithiol

64. Pan holwyd y Prif Weithredwr ynghylch yr hyn yr oedd y cyngor cyfreithiol wedi'i ddweud wrth Amgueddfa Cymru am y tebygolrwydd o setliad, eglurodd, gan fod hawliadau gwahanol, fod amcangyfrifon gwahanol ar gyfer llwyddiant⁵⁹. Cadarnhaodd ar gyfer rhai elfennau, yr amcangyfrifwyd bod posibilrwydd y byddai Amgueddfa Cymru yn llwyddiannus⁶⁰.

65. Wedi hynny, cysylltodd y Pwyllgor ag Amgueddfa Cymru i ofyn am gael gweld y cyngor cyfreithiol a gafodd, neu grynodedb ohono, i fodloni'r Pwyllgor fod gwerthusiad o gostau'r setliad yn erbyn costau posibl bod yn aflwyddiannus mewn tribiwnlys cyflogaeth, wedi'u hystyried yn llawn gan Amgueddfa Cymru a'i thîm cyfreithiol.

66. Darparodd Amgueddfa Cymru grynodedb i'r Pwyllgor o'r cyngor cyfreithiol a gafwyd ar 24 Tachwedd 2023. Cytunwyd y byddai'r crynodedb hwn yn cael ei ystyried gan y Pwyllgor yn breifat, am resymau cyfrinachedd. Darparwyd y crynodedb hwn gyda chyfyngiadau llym ar y defnydd o'r wybodaeth.

67. Ysgrifennodd y Pwyllgor yn ôl at Amgueddfa Cymru ar 19 Rhagfyr 2023 i herio'r paramedrau ar gyfer rhannu'r wybodaeth, gyda'r cyfyngiadau

⁵⁷ Cofnod y Trafodion, y Pwyllgor Cyfrifon Cyhoeddus a Gweinyddiaeth Gyhoeddus, 29 Tachwedd 2023, tudalen 207

⁵⁸ Cofnod y Trafodion, y Pwyllgor Cyfrifon Cyhoeddus a Gweinyddiaeth Gyhoeddus, 29 Tachwedd 2023, tudalen 254

⁵⁹ Cofnod y Trafodion, y Pwyllgor Cyfrifon Cyhoeddus a Gweinyddiaeth Gyhoeddus, 29 Tachwedd 2023, tudalennau 174 a 176

⁶⁰ Cofnod y Trafodion, y Pwyllgor Cyfrifon Cyhoeddus a Gweinyddiaeth Gyhoeddus, 29 Tachwedd 2023, tudalen 178

cyfreithiol yn atal y Pwyllgor rhag rhannu'r ddogfennaeth â'r Archwilydd Cyffredinol⁶¹.

68. Cafwyd ymateb ar 1 Mawrth 2024⁶², gan ddarparu rhagor o wybodaeth ar sail gyfrinachol, gan gynnwys y cyngor cyfreithiol llawn yn ogystal â'r achos busnes dros y taliad diswyddo i'r cyn-Gyfarwyddwr Cyffredinol. Cafodd y wybodaeth hon ei rhannu hefyd â'r Archwilydd Cyffredinol.

69. Cytunodd y Pwyllgor i adolygu'r ddogfennaeth hon ar sail gyfrinachol ac i gyfleu barn yn seiliedig ar y wybodaeth a welwyd yn unig.

70. Ysgrifennodd yr Archwilydd Cyffredinol at Brif Weithredwr Amgueddfa Cymru ar 13 Mawrth 2024, gan nodi ei bryderon ynghylch y ddogfennaeth a ddarparwyd iddo fel rhan o'r archwiliad o'r Adroddiad Ariannol, gyda'r achos busnes heb ei gyflwyno i'r Archwilydd⁶³. Aeth yn ei flaen i ddweud:

"... to have been unsuspected of such a fundamental document, which you subsequently drew on in correspondence to the PAPAC, is very concerning to me.

I am grateful, therefore, for your confirmation that Amgueddfa Cymru has identified learning from this experience and will be improving the way in which you provide information to my audit team in future".

Setliad

71. Cafodd ail set o hawliadau'r Cyfarwyddwr Cyffredinol i'r tribiwnlys eu datrys ym mis Rhagfyr 2022, drwy broses gyfryngu⁶⁴. O dan delerau'r Cytundeb Setlo, cyfanswm costau posibl y taliadau i'r cyn-Gyfarwyddwr Cyffredinol, neu mewn perthynas ag ef, oedd £325,698, gyda gwasanaethau cyfreithiol allanol pellach a gwasanaethau proffesiynol eraill gwerth £419,915

⁶¹ Llythyr gan Gadeirydd y Pwyllgor Cyfrifon Cyhoeddus a Gweinyddiaeth Gyhoeddus at Gadeirydd Amgueddfa Cymru, 19 Rhagfyr 2023

⁶² Llythyr gan Gadeirydd Amgueddfa Cymru at Gadeirydd y Pwyllgor Cyfrifon Cyhoeddus a Gweinyddiaeth Gyhoeddus, 1 Mawrth 2024

⁶³ [Llythyr gan Archwilydd Cyffredinol Cymru at Brif Weithredwr Amgueddfa Cymru \(Saesneg yn unig\)](#), 13 Mawrth 2024

⁶⁴ [Adroddiad Ariannol Bwrdd Ymddiriedolwyr Amgueddfa Cymru](#), tudalen 41

ar adeg yr Adroddiad er Budd y Cyhoedd⁶⁵. Roedd y costau posibl o £325,698 yn cynnwys yr elfennau a ganlyn⁶⁶.

- £225,698 ar gyfer costau cyflog, gan gynnwys cyfraniadau yswiriant gwladol a phensiwn, ar gyfer y cyfnod 17 Tachwedd 2022 i 30 Medi 2024;
- £50,000 ar gyfer iawndal am niwed i'w deimladau, a dalwyd yn ddi-dreth ar 19 Rhagfyr 2022.
- £20,000 o daliad dod â swydd i ben ar gyfer colli swydd ar 30 Medi 2024, i'w dalu'n ddi-dreth.
- £30,000, fel uchafswm, ar gyfer costau teithio, cynhaliaeth, a threuliau eraill (yn amodol ar ddarparu anfonebau priodol) ar gyfer y cyfnod 1 Ebrill 2023 i 30 Medi 2024.

72. Mae'r dyddiadau allweddol a ganlyn yn berthnasol i'r Cytundeb Setlo gyda'r cyn-Gyfarwyddwr Cyffredinol:

Dyddiad	Digwyddiad
17 Tachwedd 2022	Y Cyfarwyddwr Cyffredinol yn cytuno i roi'r gorau i'w ddyletswyddau, ac eithrio chwe ymrwymiad blaenorol a oedd i'w cyflawni.
5 Rhagfyr 2022	Cytunwyd ar Gytundeb Setlo rhwng y Cyfarwyddwr Cyffredinol ac Amgueddfa Cymru.
8 Rhagfyr 2022	Y Cyfarwyddwr Cyffredinol yn cwblhau'r olaf o'i ymrwymadau blaenorol.
9 Rhagfyr 2022 i 31 Mawrth 2023	Dim gofyn i'r Cyfarwyddwr Cyffredinol gyflawni unrhyw swyddogaeth ar ran Amgueddfa Cymru yn ystod y cyfnod hwn.
6 Ionawr 2023	Amgueddfa Cymru yn cyhoeddi y bydd y Cyfarwyddwr Cyffredinol yn rhoi'r gorau i'w rôl ym mis Ebrill 2023 ⁶⁷ .

⁶⁵ Archwilydd Cyffredinol Cymru, [Trefniadau llywodraethu mewn perthynas ag anghydfod cyflogaeth yn Amgueddfa Cymru](#), Tachwedd 2023, tudalen 10

⁶⁶ [Adroddiad Ariannol Bwrdd Ymddiriedolwyr Amgueddfa Cymru](#), tudalen 59

⁶⁷ [Datganiad i'r wasg Amgueddfa Cymru, "David Anderson yn rhoi'r gorau i'w rôl fel Cyfarwyddwr Cyffredinol Amgueddfa Cymru"](#), 6 Ionawr 2023

Dyddiad	Digwyddiad
1 Ebrill 2023 i 31 Mawrth 2024	Y Cyfarwyddwr Cyffredinol yn cael ei gyflogi yn ôl y gyfraith gan Amgueddfa Cymru ac yn cadw'r cyflog ac amodau a oedd ganddo yn barod, ond mae'n ymgymryd â rôl newydd fel Cymrawd Emeritws ac Athro Gwadd Amgueddfa Cymru ym Mhrifysgol Caerdydd. Nid yw'n atebol i Amgueddfa Cymru wrth gyflawni'r rôl newydd hon.
1 Ebrill 2024	Y Cyfarwyddwr Cyffredinol i leihau ei oriau gwaith i ddau ddiwrnod yr wythnos.
30 Medi 2024	Cyflogaeth y Cyfarwyddwr Cyffredinol gydag Amgueddfa Cymru yn dod i ben.

Barn amodol yr Archwilydd Cyffredinol ar reoleidd-dra

73. Yn ei Dystysgrif Archwilio a'i Adroddiad i'r Senedd ar yr Adroddiad Ariannol ar gyfer 2021-22, mae'r Archwilydd Cyffredinol yn nodi na all fodloni ei hun bod ymddiriedolwyr Amgueddfa Cymru:

"wedi cyflawni eu dyletswyddau cyfreithiol i wneud penderfyniadau call a gwybodus er lles Amgueddfa Genedlaethol Cymru pan wnaethant:

- *benderfynu cymryd rhan mewn proses gyfryngu/negodi gyda'i Gyfarwyddwr Cyffredinol;*
- *penderfynu dirprwyo cyfrifoldeb dros gymeradwyo'r cytundebau setliad i ddau ymddiriedolwr; a*
- *gosod telerau'r dirprwyaethau.*"⁶⁸

74. Mae'r Archwilydd Cyffredinol yn nodi nad oes digon o ddogfennaeth i fodloni ei hun o ran y broses gwneud penderfyniadau, ac yn arbennig a oedd y taliadau i'r cyn-Gyfarwyddwr Cyffredinol yn cydymffurfio â chyfraith elusennau. Mae'n nodi'n benodol y gofyniad i weithredu er budd gorau elusen, gweithredu gyda gofal a sgil rhesymol, a diogelu asedau ac enw da'r elusen.

⁶⁸ Adroddiad Ariannol Bwrdd Ymddiriedolwyr Amgueddfa Cymru, tudalen 52

75. Mae'n mynegi pryder sylweddol ynghylch penderfyniadau Amgueddfa Cymru rhwng mis Medi 2021 a mis Mawrth 2022, pan gynhaliwyd holl fusnes y Bwrdd dros e-bost, gan nodi:

“Yn benodol, rydw i'n pryderu nad oedd cofnodion yn cael eu paratoi o'r un cyfnod ar gyfer penderfyniad i symud ymlaen at gyfryngu a dirprwyo cyfrifoldeb dros y broses hon i ddau Ymddiriedolwr. Nid oes tystiolaeth i gadarnhau fod Amgueddfa Genedlaethol Cymru wedi cael cyngor ar debygolrwydd llwyddiant hawliad yn y tribiwnlys cyflogaeth, y risgiau a gwerth tebygol yr hawliad. Yn ogystal, nid oes tystiolaeth fod Bwrdd yr Ymddiriedolwyr wedi gosod unrhyw baramedrau neu gyfyngiadau ar y setliad y gellid eu cyrraedd o dan y ddirprwyaeth, neu eu bod wedi cytuno'r mecanwaith ar gyfer cadw'r Bwrdd llawn yn hysbys o'r cynnydd sydd wedi'i wneud”⁶⁹.

76. Er i'r Archwilydd Cyffredinol gydnabod i Amgueddfa Cymru geisio cyngor allanol drwy gydol yr anghydfod cyflogaeth, dywed fod absenoldeb y dystiolaeth hon yn golygu nad yw wedi gallu bodloni ei hun fod yr Ymddiriedolwyr “wedi'u hysbysu neu eu cynghori'n ddigonol wrth ystyried canlyniadau'r hawliad cyflogaeth”⁷⁰.

77. Gan hynny, rhoddodd yr Archwilydd Cyffredinol farn amodol ar archwilio rheoleidd-dra yn ymwneud â'r taliad i'r cyn-Gyfarwyddwr Cyffredinol⁷¹.

Ein barn ni

Llywodraethu a pholisïau cwynion

78. Mae'r Pwyllgor yn pryderu, ar adeg yr anghydfod, nad oedd gan bolisi cwynion Amgueddfa Cymru bolisïau digonol ar waith i ymdrin â phryderon a fynegwyd gan ei uwch-swyddogion a/neu yn erbyn aelod anweithredol o'r Bwrdd. Hoffai'r Pwyllgor gael sicrwydd bod y polisiau sydd ar waith yn

⁶⁹ Adroddiad Ariannol Bwrdd Ymddiriedolwyr Amgueddfa Cymru ar gyfer 2020-21, tudalen 60

⁷⁰ Adroddiad Ariannol Bwrdd Ymddiriedolwyr Amgueddfa Cymru ar gyfer 2020-21, tudalen 60

⁷¹ Adroddiad Ariannol Bwrdd Ymddiriedolwyr Amgueddfa Cymru ar gyfer 2020-21, tudalen 58

Amgueddfa Cymru wedi'u hadolygu a'u diwygio'n briodol i sicrhau bod ganddi bellach drefniadau addas i ddatrys materion cyn gynted â phosibl, atal materion rhag gwaethygu ac osgoi methiant perthnasoedd.

Argymhelliad 2. Dylai Amgueddfa Cymru roi copi o'i pholisïau cwyno diweddaraf i'r Pwyllgor, gan amlygu sut y mae'r rhain wedi newid ers adeg y cwynion gwreiddiol a godwyd gan y cyn-Gyfarwyddwr Cyffredinol a'r cyn-Brif Swyddog Gweithredu. Dylai Amgueddfa Cymru egluro'r rheswm dros unrhyw ddiwygiadau a nodi rhagor o wybodaeth am y broses o ddiwygio'r polisïau.

79. Er ein bod yn nodi'r dystiolaeth a ddarparwyd gan Gyfarwyddwr Cyffredinol yr Economi, y Trysorlys a'r Cyfansoddiad i'r Pwyllgor, rydym yn anghytuno'n llwyr nad oedd methiannau llywodraethu wedi arwain at golled neu niwed i Amgueddfa Cymru.

80. Er bod Llywodraeth Cymru yn nodi bod y materion hyn o ganlyniad i '[f]ethiant perthnasoedd", roedd yn amlwg bod y strwythurau llywodraethu sydd ar waith yn Amgueddfa Cymru yn gwbl anaddas ar gyfer datrys y problemau rhwng y partïon.

81. Nodwn fod canfyddiadau'r ymchwilydd annibynnol wedi amlygu sawl enghraifft o lywodraethu gwael, gan gynnwys Bwrdd yr Ymddiriedolwyr yn cynnal sesiynau caeedig heb swyddogion, gan gynnwys y cyn-Gyfarwyddwr Cyffredinol a'r Prif Swyddog Gweithredu, a methiant i nodi cofnodion ac agendâu'r cyfarfodydd caeedig. O'r herwydd, mae'n syndod inni nad yw Llywodraeth Cymru yn cydnabod bod materion llywodraethu ehangach o fewn Amgueddfa Cymru.

82. Mae'n destun pryder arbennig, o ystyried na chafodd cofnodion bwrdd a chofnodion cyfoes eu cadw dros gyfnod sylweddol a oedd yn berthnasol i'r anghydfod.

83. Rydym yn synnu, oherwydd yr addasiadau i'r gweithle y cytunwyd arnynt, na chynhaliwyd cyfarfodydd rheolaidd Bwrdd Ymddiriedolwyr Amgueddfa Cymru yn ystod y cyfnod rhwng mis Medi 2021 a mis Mai 2022. Cynhaliwyd busnes y Bwrdd dros e-bost. Rydym yn bryderus iawn ynghylch Adroddiad er Budd y Cyhoedd yr Archwilydd Cyffredinol, sy'n nodi:

"Er i'r Bwrdd gydsynio â'r trefniadau e-bost hyn, yn fy marn i roeddent yn gyfystyr ag arfer llywodraethu gwael gan gael

effaith niweidiol ar effeithlonrwydd ac effeithiolrwydd y Bwrdd, a'i allu i weithredu prosesau penderfynu priodol. Nid oedd aelodau'r Bwrdd yn ymwybodol o farn pobl eraill ac felly ni allent wneud penderfyniadau ar sail gwybodaeth gyfunol, a arweiniodd at ddiffyg trefn briodol i graffu ar y cyd ar benderfyniadau".⁷²

84. Rydym yn ei chael yn anodd deall pam y barnwyd bod y dull hwn yn briodol am gyfnod mor hir ac ar adeg pan oedd Amgueddfa Cymru yn wynebu anawsterau mewnol ar ei lefel uchaf. Ein barn ni yw bod rôl y Bwrdd yn ystod y cyfnod hwn wedi bod yn hollbwysig i lywodraethu da ac eto roedd y dull a fabwysiadwyd wedi tanseilio ei allu i gyflawni ei rôl.

85. Dylid bod wedi rhagweld y posibilrwydd o fethiant perthynas, fel yr un yn yr achos hwn, fel risg, gan nad yw hon yn enghraifft sy'n unigryw i Amgueddfa Cymru a gallai godi mewn unrhyw gorff.

86. Bydd y Pwyllgor yn ystyried Adolygiadau Teilwredig yn ddiweddarach yn yr adroddiad, ac yn nodi ei bryderon difrifol ynghylch y ffordd y mae Llywodraeth Cymru yn goruchwyllo gweithrediad ei chyrrff hyd braich a'r cyrrff a noddir ganddi. Fodd bynnag, mae hefyd yn hollbwysig bod Llywodraeth Cymru yn sicrhau bod y polisiau cwynion sydd ar waith ym mhob un o'r cyrrff hyn yn gadarn ac yn addas i'r diben, er mwyn osgoi unrhyw risg o fethiant tebyg mewn perthnasoedd rhag troi'n anghydfod o'r natur hwn, sydd wedyn yn arwain at gost ariannol sylweddol i bwrs y wlad.

Argymhelliad 3. Dylai Llywodraeth Cymru ystyried gweithredu system o adolygu polisiau cwyno ym mhob un o'i gyrff hyd braich a'r holl gyrff a noddir ganddi, er mwyn sicrhau eu bod yn gadarn ac yn addas i'r diben fel mater o frys. Dylai Llywodraeth Cymru gynorthwyo'r cyrrff hyn i ddiwygio'r polisiau hyn, lle mae materion wedi'u nodi, a rhoi'r wybodaeth ddiweddaraf i'r Pwyllgor hwn am ei chynnydd o ran archwilio'r polisiau sydd ar waith ar hyn o bryd.

Atgyfeirio at y Comisiwn Elusennau

87. Mae'r Pwyllgor yn nodi bod gan Ddirprwy Weinidog y Celfyddydau a Chwaraeon "[b]ryderon difrifol" ynghylch gweithrediadau Amgueddfa Cymru ym mis Chwefror 2022, a arweiniodd at atgyfeiriad at y Comisiwn Elusennau.

⁷² Archwilydd Cyffredinol Cymru, [Trefniadau Llywodraethu mewn perthynas ag anghydfod cyflogaeth yn Amgueddfa Cymru](#), Tachwedd 2023, tudalen 15

Gwahoddodd y Comisiwn i “arfer ei bwerau rheoleiddio statudol”, o ystyried maint y problemau yn Amgueddfa Cymru.

88. Mae'r Pwyllgor yn teimlo, yn y dyfodol, bod yn rhaid i atgyfeiriadau at y Comisiwn gael eu cyfleu i'r Pwyllgor hwn, yn ogystal â'r Archwilydd Cyffredinol, hyd yn oed os yw hyn ar sail breifat. Mae gan y Pwyllgor hwn, ynghyd â phwyllgorau eraill y Senedd, rôl hanfodol pan ganfyddir methiant i weithredu ar y lefel hon ac, felly, dylid ei hysbysu am faterion o bwys fel y rhai yn Amgueddfa Cymru cyn gynted â phosibl.

Argymhelliad 4. Dylai atgyfeiriadau at y Comisiwn Elusennau gan Lywodraeth Cymru yn y dyfodol gael eu cyfleu i'r Pwyllgor hwn cyn gynted â phosibl ar ôl atgyfeiriad, er mwyn sicrhau bod y Pwyllgor yn cael ei hysbysu'n llawn am unrhyw fethiannau llywodraethu neu sefydliadol mewn cyrff cyhoeddus.

Setliad

89. Nid yw'r Pwyllgor wedi'i argyhoeddi o hyd gan y dystiolaeth a ddarparwyd gan Amgueddfa Cymru ynghylch ffigur y setliad y cytunwyd arno, o ystyried bod y swm yn seiliedig ar gyfnod rhybudd o 22 mis, yn hytrach na'r 12 mis a nodwyd yng nghontract cyflogaeth y cyn-Gyfarwyddwr Cyffredinol. Er bod y Prif Weithredwr presennol yn egluro bod hyn yn ymwneud â chyfnod pontio, bu i'r cyn-Gyfarwyddwr Cyffredinol gamu'n ôl “ar unwaith” o'r rôl ar 17 Tachwedd 2022.

90. Mae'r Pwyllgor yn cyd-fynd â barn yr Archwilydd Cyffredinol bod telerau'r setliad yn sicr yn “anarferol” ac yn “ddadleuol”. Nid yw Amgueddfa Cymru wedi gallu dangos ei bod wedi gweithredu er lles gorau pwrs y wlad, gan fod diffygion yn ei phrosesau llywodraethu a'i gweithdrefnau mewnol ar gyfer ymdrin ag anghydfodau wedi gadael y sefydliad yn agored i'r risg o anghydfod cyflogaeth yn dod yn gyfreithgar, a arweiniodd at gostau ariannol sylweddol.

91. Ar ôl ystyried y cyngor cyfreithiol preifat, mae'r Pwyllgor yn fodlon mai'r penderfyniad i geisio sicrhau setliad, yn lle mynd ymlaen i dribiwnlys, oedd y cam gweithredu cywir. Fodd bynnag, ni ddylai materion byth fod wedi cyrraedd y pwynt lle mai dim ond yn y modd costus hwn y gellid eu datrys.

92. Er bod y mater hwn bellach wedi dod i ben, mae angen ystyried rôl Llywodraeth Cymru mewn trafodaethau setlo ymhellach a rhaid i'r broses ar gyfer cytuno ar delerau ariannol setliadau fod yn gliriach, yn enwedig o

ystyried pryderon y Pwyllgor ynghylch Cyngor Gweinidogol. Bydd y Pwyllgor yn ymdrin â'r mater hwn yn ddiweddarach yn yr adroddiad hwn.

Datgeliad a gonestrwydd

93. Nodwn y dystiolaeth a ddarparwyd gan Brif Weithredwr presennol Amgueddfa Cymru lle dywedodd fod y setliad yn sensitif iawn a, phe bai'n cael ei ailagor, y gallai fod yn agored i rwymedigaethau ychwanegol sylweddol. Ar adegau, nodwyd bod y setliad yn fyw. Fodd bynnag, dim ond yn yr ystyr bod taliadau sy'n gysylltiedig â'r setliad terfynol yn dal i gael eu gwneud oedd hyn.

94. Er bod sylwadau'r Prif Weithredwr wedi'u nodi, hoffem bwysleisio bod pwyllgorau'r Senedd bob amser yn cadw'r hawl i graffu ar setliadau fel yr un hwn pan fyddant yn credu bod y sefyllfa'n haeddu craffu. Mae hyn hefyd yn ymestyn i waith yr Archwilydd Cyffredinol, ac mae'n hanfodol bod Amgueddfa Cymru, a phob corff cyhoeddus arall, yn gwbl onest gyda'r Pwyllgor a'r Archwilydd Cyffredinol, ynghyd â sicrhau cydweithrediad llawn, i sicrhau bod gwaith craffu cyhoeddus yn effeithiol ac yn amserol.

95. Rhaid i bob corff cyhoeddus sicrhau bod dogfennaeth a thystiolaeth yn cael eu darparu mewn modd amserol, gyda dim ond cyfyngiadau rhesymol angenrheidiol ynghylch datgelu a chyhoeddi'r wybodaeth honno. Er nad yw'r Pwyllgor yn bwriadu gwneud argymhelliad cysylltiedig, mae'r rhain yn bwyntiau yr ydym am eu pwysleisio'n gryf gan eu bod yn hanfodol i hwyluso gwaith craffu seneddol ac archwilio effeithiol.

Casgliad 1. Mae'r Pwyllgor o'r farn y dylai pob corff cyhoeddus sicrhau ei fod yn gweithredu'n gwbl onest wrth ymgysylltu â'r Pwyllgor hwn, yn ogystal ag Archwilydd Cyffredinol Cymru a'i swyddfa, yn ogystal â darparu'r holl dystiolaeth resymol sy'n ofynnol gan y ddau barti i hwyluso ei waith craffu, cyn gynted â phosibl.

3. Ymateb a rôl Llywodraeth Cymru

Gofynion

96. Mae'r Archwilydd Cyffredinol yn nodi, yn yr Adroddiad er Budd y Cyhoedd, nad yw'r gofynion yng ngweithdrefnau galw-i-mewn Llywodraeth Cymru yr un fath â'r rhai a nodir yng nghanllawiau *Rheoli Arian Cyhoeddus Cymru*, gyda'r adroddiad yn nodi'r gwahaniaethau ymarferol o ran dull gweithredu sy'n ofynnol gan y ddau. Dywed:

*"Er y gellid dadlau bod trefniadau galw-i-mewn diwygiedig Llywodraeth Cymru a nodwyd yn ei llythyr ym mis Gorffennaf 2019 yn disodli gofynion Rheoli Arian Cyhoeddus Cymru, nid yw'r croesddweud rhwng y ddau yn ffafriol i stiwardiaeth gadarn ar arian cyhoeddus"*⁷³.

97. Mae'n dod i'r casgliad y byddai wedi bod yn:

*"... ddoeth iddi ystyried y cynigion o dan y gofynion ar Lywodraeth Cymru ar gyfer taliadau arbennig yn Rheoli Arian Cyhoeddus Cymru er gwaethaf y trefniadau galw-i-mewn diwygiedig ar gyfer cyrff hyd braich"*⁷⁴.

98. Ychwanegodd, o dan *Rheoli Arian Cyhoeddus Cymru*, fel taliad diswyddo arbennig, y byddai'r Cytundeb Setlo wedi gofyn am gymeradwyaeth gan y Prif Weinidog⁷⁵. Pan ofynnwyd i Gyfarwyddwr Cyffredinol yr Economi, y Trysorlys a'r Cyfansoddiad pam na wnaeth Llywodraeth Cymru hyn, eglurodd fod diffyg eglurder ynghylch pa broses fewnol a oedd yn drech na'r llall⁷⁶. Aeth yn ei flaen i ddweud:

⁷³ Archwilydd Cyffredinol Cymru, [Trefniadau Llywodraethu mewn perthynas ag anghydfod cyflogaeth yn Amgueddfa Cymru](#), Tachwedd 2023, tudalen 33

⁷⁴ Archwilydd Cyffredinol Cymru, [Trefniadau Llywodraethu mewn perthynas ag anghydfod cyflogaeth yn Amgueddfa Cymru](#), Tachwedd 2023, tudalen 34

⁷⁵ Archwilydd Cyffredinol Cymru, [Trefniadau Llywodraethu mewn perthynas ag anghydfod cyflogaeth yn Amgueddfa Cymru](#), Tachwedd 2023, tudalen 34

⁷⁶ Cofnod y Trafodion, y Pwyllgor Cyfrifon Cyhoeddus a Gweinyddiaeth Gyhoeddus, 29 Tachwedd 2023, tudalen 215

“... all the things that we would expect to do within both those sets of procedures were effectively done. So, you'd talk to the finance leads within the organisation, corporate governance colleagues, public bodies colleagues, pay colleagues, et cetera; all of those colleagues were consulted, legal advice was sought, external legal advice was sought, so all of those things happened. I think, ultimately, all this comes down to was, I think, one set of arrangements says that the advice should go directly to the First Minister and the other says it should go to the lead Minister with the accounting officer... being sighted. In the end, the process that was followed was the second of those and the First Minister was copied into the advice. I have no reason to believe that the decision would have been any different had we followed that other route, but that is one of the things that we're seeking to clarify in this revised set of guidance around both 'Managing Welsh Public Money' and the arrangements that apply for disputes in public bodies”⁷⁷.

99. Mynegodd yr Archwilydd Cyffredinol bryderon ynghylch “eglwurder a chadernid prosesau ar gyfer craffu ar gynigion sy'n berthnasol i'r trefniadau galw-i-mewn ar gyfer cyrff hyd braich lle mae Llywodraeth Cymru ei hun yn barti sy'n ymwneud yn uniongyrchol â'r mater”.⁷⁸

100. Yn yr Adroddiad er Budd y Cyhoedd, argymhellodd yr Archwilydd Cyffredinol:

“Can dynnu ar yr hyn a ddysgwyd o'r anghydfod cyflogaeth yn Amgueddfa Cymru, dylai Llywodraeth Cymru weithio gyda'i chyrff hyd braich i sicrhau bod polisïau cwynion cyflogaeth a pholisïau chwythu'r chwiban yn ymdrin â'r senario o ran pryderon a godir gan eu swyddogion uchaf eu rheng a/neu a gyfeirir at aelodau'r Bwrdd a sicrhau cysondeb eang o ran y dull gweithredu. [Argymhelliad 2]

⁷⁴ Cofnod y Trafodion, y Pwyllgor Cyfrifon Cyhoeddus a Gweinyddiaeth Gyhoeddus, 29 Tachwedd 2023, tudalen 215

⁷⁸ Archwilydd Cyffredinol Cymru, [Trefniadau Llywodraethu mewn perthynas ag anghydfod cyflogaeth yn Amgueddfa Cymru](#), Tachwedd 2023, tudalen 34

Dylai Llywodraeth Cymru egluro'r gweithdrefnau sydd i'w dilyn mewn amgylchiadau fel yr anghydfod cyflogaeth yn Amgueddfa Cymru lle mae hi ei hun yn barti i gynigion anarferol, dadleuol neu adleisiol sy'n codi o'i chyrrff hyd braich. [Argymhelliad 3]⁷⁹.

101. Pan holwyd Amgueddfa Cymru a oedd gan gyrff cyhoeddus bolisiâu digonol ar waith i ymdrin â phryderon fel y rhain, dywedodd wrth y Pwyllgor:

"... our understanding is that in many cases in Wales they don't, because this has caused a lot of thought and reflection. And I know Welsh Government have developed their own policy to address this situation, and they shared that with us, as the chief executives of the various public bodies"⁸⁰.

102. Mewn perthynas â'r gwrthddywediadau rhwng Rheoli Arian Cyhoeddus Cymru a'r trefniadau galw-i-mewn, nododd Cyfarwyddwr Cyffredinol yr Economi, y Trysorlys a'r Cyfansoddiad fod cydweithwyr eraill yn gweithio ar ddiwygio'r canllawiau, gan egluro:

"What I can say, just to repeat the point from earlier, is that we accept entirely the auditor general's recommendation that we should get this set of guidance tidied up and make sure it dovetails better—not, though, because I think there was any great problem of principle here in how things were managed internally. All of the relevant people were spoken to and all of the relevant advice was sought. But it would be good to clarify those points"⁸¹.

103. Mewn gohebiaeth i'r Pwyllgor, cadarnhaodd Cyfarwyddwr Cyffredinol yr Economi, y Trysorlys a'r Cyfansoddiad fod Llywodraeth Cymru yn derbyn Argymhelliad 3 Adroddiad er Budd y Cyhoedd yr Archwilydd Cyffredinol, gan nodi:

⁷⁹ Archwilydd Cyffredinol Cymru, [Trefniadau Llywodraethu mewn perthynas ag anghydfod cyflogaeth yn Amgueddfa Cymru](#), Tachwedd 2023, tudalen 37

⁷⁷ Cofnod y Trafodion, y Pwyllgor Cyfrifon Cyhoeddus a Gweinyddiaeth Gyhoeddus, 29 Tachwedd 2023, tudalen 71

⁷⁸ Cofnod y Trafodion, y Pwyllgor Cyfrifon Cyhoeddus a Gweinyddiaeth Gyhoeddus, 29 Tachwedd 2023, tudalen 209

“We fully agree with the Auditor General’s recommendations and had already identified these actions as areas of priority for Welsh Government. A draft ‘Guidance for managing concerns and complaints against senior leaders in the Public Sector in Wales’ has been developed and was presented to the Chief Executives of Welsh Government Arm’s Length Bodies on 5 October 2023. Once initial comments have been received, the intention is for the draft to go to formal consultation with members of Welsh Government’s Devolved Sector Group.”⁸²

Canllawiau Llywodraeth Cymru i Amgueddfa Cymru a Chyngor Gweinidogol

104. Ni chafodd yr Archwilydd Cyffredinol dystiolaeth o unrhyw gyngor ysgrifenedig penodol gan Lywodraeth Cymru i Amgueddfa Cymru ynghylch y Cytundeb Setlo, er i Gyfarwyddwr Adnoddau Dynol Llywodraeth Cymru fod yn rhan o’r broses gyfryngu a llofnododd Benawdau'r Telerau a’r Cytundeb Setlo.

105. Gwelodd yr Archwilydd Cyffredinol gyfnewidiadau e-bost mewnol rhwng is-adran noddi Llywodraeth Cymru a’i Huned Llywodraethu Corfforaethol ynghylch y Cytundeb Setlo, ond ychwanegodd nad yw “hyd a lled yr ymwneud gan yr Uned Cyrff Cyhoeddus yn glir”⁸³.

106. Cyhoeddodd yr is-adran noddi Gyngor Gweinidogol i Ddirprwy Weinidog y Celfyddydau a Chwaraeon a’r Prif Chwip, dyddiedig 6 Rhagfyr 2022, yr anfonwyd copi at y Prif Weinidog, y Cwnsler Cyffredinol, Gweinidog yr Economi, y Gweinidog Cyfiawnder Cymdeithasol, ac Ysgrifennydd Parhaol Llywodraeth Cymru. Roedd y cyngor hwn yn crynhoi canlyniad y broses gyfryngu a’r Cytundeb Setlo, gan nodi ei fod yn “codi materion anarferol a dadleuol”, cyn ychwanegu:

⁸² Llythyr gan Gyfarwyddwr Cyffredinol yr Economi, y Trysorlys a’r Cyfansoddiad at Gadeirydd y Pwyllgor Cyfrifon Cyhoeddus a Gweinyddiaeth Cyhoeddus (Saesneg yn unig), 23 Tachwedd 2023

⁸³ Archwilydd Cyffredinol Cymru, Trefniadau Llywodraethu mewn perthynas ag anghydfod cyflogaeth yn Amgueddfa Cymru, Tachwedd 2023, tudalen 34

“Mae swyddogion sy’n rhan o’r cytundeb cyfryngu yn credu y gellir cyfiawnhau’r pecyn er mwyn dod i gytundeb a helpu i ddatrys y sefyllfa barhaus”⁸⁴.

107. Disgrifiodd y cyngor yr iawndal am niwed i deimladau a cholli cyflogaeth fel un “rhesymol”⁸⁵. Pan ofynnwyd i Gyfarwyddwr Cyffredinol yr Economi, y Trysorlys a’r Cyfansoddiad sut y cyfrifwyd hyn, eglurodd:

“It was calculated on the basis of legal advice and our assessment of what was feasible in terms of bringing the parties to a settlement agreement and costs that Welsh Government thought it could bear and our understanding of what we thought the museum could bear from its reserves, effectively, to manage the process out”⁸⁶.

108. Er ei fod yn amlinellu’r goblygiadau ariannol i Lywodraeth Cymru⁸⁷ nid yw wedi nodi “cyfanswm gwerth sylweddol a llawn y setliad”⁸⁸. Fodd bynnag, nid oedd y cyngor yn nodi’r costau cyflogaeth cysylltiedig yn sgil y Cytundeb Setlo nac yn egluro mai 12 mis oedd cyfnod rhybudd cytundebol y cyn-Gyfarwyddwr Cyffredinol⁸⁹. Ar y pwyntiau hyn, eglurodd Cyfarwyddwr Cyffredinol yr Economi, y Trysorlys a’r Cyfansoddiad:

“I think it could have provided more advice, more detail, but there were limits on what could be provided. The main issue that we needed the Minister to be content with, or satisfied with, was that the process had been [properly]handled, that the outcome could be followed through on and that the components of Welsh Government money into that process could be met. And I think

⁸⁴ Archwilydd Cyffredinol Cymru, [Trefniadau llywodraethu mewn perthynas ag anghydfod cyflogaeth yn Amgueddfa Cymru](#), Tachwedd 2023, tudalen 34

⁸⁵ Archwilydd Cyffredinol Cymru, [Trefniadau llywodraethu mewn perthynas ag anghydfod cyflogaeth yn Amgueddfa Cymru](#), Tachwedd 2023, tudalen 35

⁸³ Cofnod y Trafodion, y Pwyllgor Cyfrifon Cyhoeddus a Gweinyddiaeth Gyhoeddus, 29 Tachwedd 2023, tudalen 125

⁸⁷ Archwilydd Cyffredinol Cymru, [Trefniadau llywodraethu mewn perthynas ag anghydfod cyflogaeth yn Amgueddfa Cymru](#), Tachwedd 2023, tudalen 35

⁸⁸ Archwilydd Cyffredinol Cymru, [Trefniadau llywodraethu mewn perthynas ag anghydfod cyflogaeth yn Amgueddfa Cymru](#), Tachwedd 2023, tudalen 34

⁸⁹ Archwilydd Cyffredinol Cymru, [Trefniadau llywodraethu mewn perthynas ag anghydfod cyflogaeth yn Amgueddfa Cymru](#), Tachwedd 2023, tudalen 35

I'm right in saying that there were discussions... as to whether we could meet the relatively small sums of money that fell to Welsh Government from our budgets within the group, and we concluded that we could do that. So, on the core of what the advice needed to provide, the Minister had what was needed to make a decision, but I think I would accept the auditor general's finding that we could have provided more information in that MA [Ministerial Advice]⁹⁰.

109. Nid oedd y cyngor yn ceisio cymeradwyaeth gyffredinol i'r Cytundeb Setlo ond gofynnodd i'r Dirprwy Weinidog anfon llythyrau at y cyn-Lywydd a'r cyn-Gyfarwyddwr Cyffredinol yn diolch iddynt am eu gwasanaeth ac i gytuno ar newid dros dro i drefniadau ar gyfer dyletswyddau'r Llywydd, yn ogystal â chyhoeddi datganiad ar y newidiadau i'r Bwrdd⁹¹. Cyhoeddwyd y datganiad ar 9 Rhagfyr 2022⁹².

Ymateb dilynol

110. Mae Llywodraeth Cymru wedi gwneud gwaith thematig ers hynny, i ystyried dulliau newydd o ymdrin â sefyllfaoedd tebyg sy'n codi mewn cyrff hyd braich yn y dyfodol. Eglurodd Cyfarwyddwr Cyffredinol yr Economi, y Trysorlys a'r Cyfansoddiad:

"What we've got now is something that we can use and deploy in these situations. We are actually out in the process of trying to formalise that into something that's recognised across the piece"⁹³.

⁸⁷ Cofnod y Trafodion, y Pwyllgor Cyfrifon Cyhoeddus a Gweinyddiaeth Gyhoeddus, 29 Tachwedd 2023, tudalen 219

⁹¹ Archwilydd Cyffredinol Cymru, [Trefniadau llywodraethu mewn perthynas ag anghydfod cyflogaeth yn Amgueddfa Cymru](#), Tachwedd 2023, tudalen 35

⁹² Llywodraeth Cymru, [Datganiad ysgrifenedig: Y diweddaraf am Amgueddfa Cymru](#), 9 Rhagfyr 2022

⁹³ Cofnod y Trafodion, y Pwyllgor Cyfrifon Cyhoeddus a Gweinyddiaeth Gyhoeddus, 29 Tachwedd 2023, tudalen 136

111. Pan ofynnwyd iddo beth roedd y gwaith hwn wedi'i ddweud wrthynt, eglurodd:

“We've learned that you need to be clearer about the kinds of processes that you will deploy off the shelf for these kinds of situations. We've learned a bit more about how we tidy up our internal governance and the auditor general makes a recommendation in his report about clarifying how the interplay between, for example, 'Managing Welsh Public Money' and our—what were then called—calling-in procedures in respect of arm's-length bodies, how those dovetail and work together, and what takes precedence, and I think that's entirely fair. That's a point that we need to get sorted out and colleagues are working on that”⁹⁴.

112. Eglurodd fod Llywodraeth Cymru yn y broses o godeiddio rhai o'r gwersi y mae wedi'u dysgu o ganlyniad i'r problemau yn Amgueddfa Cymru.⁹⁵ Er gwaethaf hyn, aeth Cyfarwyddwr Cyffredinol yr Economi, y Trysorlys a'r Cyfansoddiad ymlaen i ddweud:

“... I think it is fair to say that the museum did have all these policies and procedures in place for internal complaints, and as far as I understand, they were appropriately followed. What you've got in this instance is a breakdown in relationships between an employee of the museum, who is subject to the museum's procedures, and a ministerial appointment, who also has powers vested in them in relation to the charter and also has responsibilities associated with being a trustee, as the head of a charity. And it's that kind of interplay that the processes didn't allow for—not readily, anyway”⁹⁶.

⁹¹ Cofnod y Trafodion, y Pwyllgor Cyfrifon Cyhoeddus a Gweinyddiaeth Gyhoeddus, 29 Tachwedd 2023, tudalen 142

⁹² Cofnod y Trafodion, y Pwyllgor Cyfrifon Cyhoeddus a Gweinyddiaeth Gyhoeddus, 29 Tachwedd 2023, tudalen 143

⁹³ Cofnod y Trafodion, y Pwyllgor Cyfrifon Cyhoeddus a Gweinyddiaeth Gyhoeddus, 29 Tachwedd 2023, tudalen 146

Ein barn ni

Cyngor Gweinidogol a Rheoli Arian Cyhoeddus Cymru

113. Mae'r Pwyllgor wedi dychryn wrth nodi nad oedd y Cyngor Gweinidogol a roddwyd i Ddirprwy Weinidog y Celfyddydau a Chwaraeon yn nodi “cyfanswm gwerth sylweddol a llawn y setliad”. Fel y nodwyd yn gynharach yn yr adroddiad hwn, mae gan y Pwyllgor bryderon difrifol ynghylch telerau'r setliad ac mae'n ystyried bod y Dirprwy Weinidog wedi'i roi mewn sefyllfa annymunol oherwydd y wybodaeth anghyflawn a ddarparwyd yn ei chyngor.

114. Cred y Pwyllgor fod y materion sy'n ymwneud â Chyngor Gweinidogol yn cael eu cymylu gan ganllawiau dryslyd *Rheoli Arian Cyhoeddus Cymru* a gweithdrefnau galw-i-mewn Llywodraeth Cymru. Roedd y dryswch ynghylch pa broses oedd yn gymwys yn golygu bod y mater wedi'i gyfeirio at y Dirprwy Weinidog. Fodd bynnag, roedd canllawiau *Rheoli Arian Cyhoeddus Cymru* yn awgrymu bod angen cymeradwyaeth y Prif Weinidog pe bai wedi'i ddsbarthu'n daliad diswyddo arbennig. Mae'r Pwyllgor o'r farn mai'r dull optimaidd o safbwynt llywodraethu fyddai cyfeirio at y lefel uchaf o adolygu ac arwain at ddilyn canllawiau *Rheoli Arian Cyhoeddus Cymru*.

115. Mae *Rheoli Arian Cyhoeddus Cymru* yn nodi'r prif egwyddorion ar gyfer rheoli adnoddau ac yn nodi ei fod:

“wedi'i hanelu at sefydliadau a gwmpesir gan gyfrifon cyfunol Llywodraeth Cymru, ond dylai'r egwyddorion fod yn gymwys i bob rhan o'r sector cyhoeddus yng Nghymru. Nod y ddogfen hon yw esbonio sut i ymdrin ag arian cyhoeddus gyda chywirdeb ac er budd y cyhoedd”.

116. Bwriad *Rheoli Arian Cyhoeddus Cymru* yw rhoi arweiniad i'r sector cyhoeddus cyfan yng Nghymru ar drin arian cyhoeddus yn onest ac er budd y cyhoedd. Dylid diweddarau'r canllawiau'n gyson ac ni ddylent fynd yn groes i ganllawiau eraill. Lle mae canllawiau eraill yn bodoli, dylai Llywodraeth Cymru nodi'n glir yr hierarchaeth o ganllawiau a'n barn ni yw y dylai *Rheoli Arian Cyhoeddus Cymru* fod ar frig yr hierarchaeth honno, o ystyried yr hyn y mae'n honni ei fod yn ei wneud.

117. Mae'r Pwyllgor wedi cael gwybod ers blynyddoedd lawer bod *Rheoli Arian Cyhoeddus Cymru* i'w adolygu a'i ddiweddarau, ond nid yw'r canllawiau

presennol wedi'u diweddarau ers 2018. Mae'r canllawiau'n gwbl hen ffasiwn mewn llawer o feysydd ac wedi profi nad oes gweithdrefnau digonol ar waith, a arweiniodd at y materion a amlinellwyd uchod ar Gyngor Gweinidogol a chymeradwyaeth Llywodraeth Cymru o'r setliad.

118. At hynny, credwn efallai na fydd dibynnu ar y canllawiau wedi'u diweddarau i fynd i'r afael ag argymhelliad 3 yn adroddiad yr Archwilydd Cyffredinol yn ddigon, oherwydd y mater sy'n peri pryder yw'r datgysylltiad rhwng *Rheoli Arian Cyhoeddus Cymru* a gweithdrefnau galw-i-mewn Llywodraeth Cymru. Mae ymateb Llywodraeth Cymru i'r argymhelliad hefyd yn methu â mynd i'r afael â'r mater sy'n ymwneud â chymeradwyo'r broses dalu mewn amgylchiadau lle mae Llywodraeth Cymru ei hun yn rhan o'r sefyllfa.

Argymhelliad 5. Rydym yn cymeradwyo argymhelliad 3 yn Adroddiad er Budd y Cyhoedd yr Archwilydd Cyffredinol ac yn argymhell bod Llywodraeth Cymru yn egluro prosesau o fewn *Rheoli Arian Cyhoeddus Cymru* i fynd i'r afael yn glir â materion pan fo'n ymwneud â'r materion hynny ei hun, yn enwedig o ystyried y diffyg cysylltiad rhwng y canllawiau a'r canllawiau gweithdrefn galw-i-mewn.

119. Cafodd y pwyllgor a'n rhagflaenodd, y Pwyllgor Cyfrifon Cyhoeddus, wybod ym mis Ebrill 2020 bod diweddariad arfaethedig i'r canllawiau wedi'i ohirio oherwydd y pandemig COVID-19. Mae'n annerbyniol nad oes unrhyw gasgliad wedi bod o'r gwaith hwn yn y pedair blynedd sydd wedi mynd heibio.

120. Rhaid i Lywodraeth Cymru nawr osod targed diamwys ar gyfer cyhoeddi fersiwn wedi'i diweddarau o *Rheoli Arian Cyhoeddus Cymru*. Rhaid i'r targed hwn fod mor benodol â phosibl, er mwyn rhoi sicrwydd nid yn unig i'r Pwyllgor hwn ond hefyd i'r Archwilydd Cyffredinol a'r cyhoedd.

Argymhelliad 6. Dylai Llywodraeth Cymru bennu dyddiad targed penodol ar gyfer cyhoeddi fersiwn wedi'i diweddarau o Rheoli Arian Cyhoeddus Cymru a rhoi'r wybodaeth ddiweddaraf i'r Pwyllgor hwn am y cynnydd y mae wedi'i wneud yn hyn o beth.

Gwaith thematig

121. Fel y nodwyd uchod, mae Cyfarwyddwr Cyffredinol yr Economi, y Trysorlys a'r Cyfansoddiad wedi egluro bod Llywodraeth Cymru yn gwneud

rhywfaint o waith thematig, i ystyried dulliau newydd o ymdrin â sefyllfaoedd tebyg sy'n codi mewn cyrff hyd braich yn y dyfodol⁹⁷.

122. Mae'r Pwyllgor yn edrych ymlaen at glywed am gasgliadau'r gwaith hwn, gan fod yn rhaid i brosesau gael eu symleiddio, ond hefyd fod yn gadarn ac yn addas i'r diben. Nodwn sylw'r Cyfarwyddwr Cyffredinol fod gan Amgueddfa Cymru yr holl bolisiau a gweithdrefnau ar waith ar gyfer cwynion mewnol, ond roedd y polisiau a'r gweithdrefnau hyn yn gwbl annigonol. Felly, edrychwn ymlaen at glywed am y gwersi a ddysgwyd o sefyllfa Amgueddfa Cymru fel rhan o'r gwaith hwn.

Argymhelliad 7. Dylai Llywodraeth Cymru rannu gyda'r Pwyllgor ganlyniad y gwaith thematig ar ddatrys sefyllfaoedd tebyg mewn cyrff hyd braich eraill cyn gynted â phosibl.

⁹⁴ Cofnod y Trafodion, y Pwyllgor Cyfrifon Cyhoeddus a Gweinyddiaeth Gyhoeddus, 29 Tachwedd 2023, tudalennau 142-143

4. Newidiadau llywodraethu

Y cyn-Lywydd

Penodiad, tâl ac ymadawiad

123. Gwnaeth y Roger Lewis ymgymryd â rôl y Llywydd ar 15 Ebrill 2019⁹⁸, a chyhoeddodd Llywodraeth Cymru hynny ar 29 Ebrill 2019⁹⁹. Dyma'r tro cyntaf yr oedd tâl am y swydd¹⁰⁰. Nid oedd unrhyw aelodau eraill o Fwrdd yr Ymddiriedolwyr yn cael eu talu yn 2021-22¹⁰¹.

124. Pan holwyd Cyfarwyddwr Cyffredinol yr Economi, y Trysorlys a'r Cyfansoddiad ynghylch ffocws y cyn-Lywydd ar adeg ei benodiad, dywedodd wrth y Pwyllgor:

"... we're always working with our bodies in the heritage and cultural sector to think about income generation, what you might do around that, because of the pressure on public money"¹⁰².

125. Ym mis Rhagfyr 2022, cyhoeddodd Llywodraeth Cymru y byddai Roger Lewis yn gadael ei rôl fel y Llywydd ar ddiwedd y mis hwnnw, dri mis cyn diwedd y flwyddyn ariannol ar gyfer 2022-23 a diwedd ei dymor dan gontract¹⁰³. Mae'n bwysig nodi bod ymadawiad cynnar y cyn-Lywydd yn rhan o delerau'r cytundeb setlo. Penodwyd Dr Carol Bell, a fu'n Is-lywydd ers 2016, yn Llywydd Dros Dro o 1 Ionawr 2023¹⁰⁴.

126. Mewn perthynas ag adroddiad ymchwilydd annibynnol Llywodraeth Cymru o fis Tachwedd 2021, a gychwynnwyd yn dilyn cwynion gan y cyn-

⁹⁸ Adroddiad Ariannol Amgueddfa Cymru ar gyfer 2019-20, tudalen 24

⁹⁹ Llywodraeth Cymru, Roger Lewis wedi'i benodi'n Llywydd Amgueddfa Cymru, 29 Ebrill 2019

¹⁰⁰ Adroddiad Ariannol Bwrdd Ymddiriedolwyr Amgueddfa Cymru ar gyfer 2019-20, tudalen 28

¹⁰¹ Adroddiad Ariannol Bwrdd Ymddiriedolwyr Amgueddfa Cymru ar gyfer 2021-22, tudalen 26

⁹⁹ Cofnod y Trafodion, y Pwyllgor Cyfrifon Cyhoeddus a Gweinyddiaeth Gyhoeddus, 29 Tachwedd 2023, tudalen 115

¹⁰³ Llywodraeth Cymru, Datganiad ysgrifenedig: Y diweddaraf am Amgueddfa Cymru, 9 Rhagfyr 2022

¹⁰⁴ Adroddiad Ariannol Bwrdd Ymddiriedolwyr Amgueddfa Cymru ar gyfer 2021-22, tudalen 26

Cyfarwyddwr Cyffredinol a'r cyn-Brif Swyddog Gweithredu, mae'r Archwilydd Cyffredinol yn nodi:

“Er na chanfu fod y Llywydd ar y pryd yn amlwg wedi torri amodau ei benodiad, canfu nad oedd ei ymddygiad wastad wedi cyrraedd y safonau uchaf a bod ei weithredoedd wedi ei adael yn agored i gyhuddiadau nad oedd wastad wedi bod mod wrthrychol ac agored ag y gallai fod wedi bod”¹⁰⁵.

127. Ym mis Chwefror 2023, cyhoeddodd y swyddog ymchwilio cwynion annibynnol, a benodwyd i ystyried cwynion y cyn-Gyfarwyddwr Cyffredinol a'r cyn-Brif Swyddog Gweithredu, ei adroddiad¹⁰⁶ (ar wahân i'r adroddiad a nodir uchod, sy'n ymwneud ag ymchwiliad Llywodraeth Cymru). Ni chanfu'r adroddiad bod y cyn-Lywydd wedi torri Saith Egwyddor Bywyd Cyhoeddus Nolan. Mae'r Archwilydd Cyffredinol yn nodi na chadarnhaodd y swyddog ymchwilio “lawer o'r cwynion” ond cadarnhaodd rai agweddau'n rhannol neu'n llawn, gan gynnwys¹⁰⁷:

- fe wnaeth y cyn-Lywydd danseilio'r cyn-Gyfarwyddwr Cyffredinol, y cyn-Brif Swyddog Gweithredu a staff eraill yn gyhoeddus ac yn breifat pan alwyd cyfarfodydd yn groes i reoliadau Bwrdd yr Ymddiriedolwyr.
- cynhaliodd Bwrdd yr Ymddiriedolwyr sesiynau caeedig heb i swyddogion, gan gynnwys y cyn-Gyfarwyddwr Cyffredinol a'r cyn-Brif Swyddog Gweithredu, gael gwahoddiad i fod yn bresennol ynddynt, a methodd â nodi cofnodion ac agendâu'r cyfarfodydd caeedig.
- fe wnaeth y cyn-Lywydd danseilio'r cyn-Gyfarwyddwr Cyffredinol drwy awgrymu mewn e-bost a anfonodd ato ar 21 Mai 2021, ei fod yn anghywir am yr hyn yr oedd yn ei haeru mewn perthynas â chyfarfodydd caeedig, ac nad oedd ganddo rôl mewn materion llywodraethu.

¹⁰⁵ Archwilydd Cyffredinol Cymru, [Trefniadau llywodraethu mewn perthynas ag anghydfod cyflogaeth yn Amgueddfa Cymru – Amgueddfa Cymru](#), Tachwedd 2023, tudalen 8

¹⁰⁶ Archwilydd Cyffredinol Cymru, [Trefniadau llywodraethu mewn perthynas ag anghydfod cyflogaeth yn Amgueddfa Cymru](#), Tachwedd 2023, tudalen 14

¹⁰⁷ Archwilydd Cyffredinol Cymru, [Trefniadau llywodraethu mewn perthynas ag anghydfod cyflogaeth yn Amgueddfa Cymru](#), Tachwedd 2023, tudalen 14

- ar rai achlysuron a nodir yn yr adroddiad, torrodd gweithredoedd y cyn-Lywydd yr ymddiriedolaeth sy'n hanfodol rhwng yr Ymddiriedolwyr a'r staff.

128. Pan ofynnwyd i Gyfarwyddwr Cyffredinol yr Economi, y Trysorlys a'r Cyfansoddiad am ymateb gwreiddiol Llywodraeth Cymru i'r canfyddiadau hyn, eglurodd:

"... that report also found that the former president had neither breached the terms of his appointment nor breached the Nolan principles, and I think I'm right in saying that the investigation report suggested that all parties could perhaps have approached things differently, so I would hesitate to say anything more on that, really. There's nothing there that would have triggered any particular action, other than for the Deputy Minister, off the back of comments received from the parties, to write to them in the early part of 2022, saying, 'Please can you all come together and try and get this mediated through?'"¹⁰⁸.

Rôl newydd

129. Roedd y Cyngor Gweinidogol o fis Rhagfyr 2022, a baratowyd gan swyddogion Llywodraeth Cymru, yn cynnwys cytundeb i'r cyn-Lywydd arwain adolygiad llywodraethu o statws Cadw¹⁰⁹, y cyhoeddodd Llywodraeth Cymru ar 14 Rhagfyr 2022¹¹⁰. Dywedodd Dirprwy Weinidog y Celfyddydau, Chwaraeon a Thwristiaeth yn y cyhoeddiad:

"Gofynnais i Roger Lewis gadeirio'r adolygiad hwn o Cadw i gydnabod ei flynyddoedd lawer o brofiad ym mywyd diwylliannol, busnes, a dinesig Cymru. Nodwyd o'r dechra'n deg y byddai adolygiad o'r fath yn cael ei gynnal pan sefydlwyd trefniadau llywodraethu newydd Cadw yn 2017 ac rwy'n falch

¹⁰⁵ Cofnod y Trafodion, y Pwyllgor Cyfrifon Cyhoeddus a Gweinyddiaeth Gyhoeddus, 29 Tachwedd 2023, tudalen 242

¹⁰⁹ Archwilydd Cyffredinol Cymru, [Trefniadau llywodraethu mewn perthynas ag anghydfod cyflogaeth yn Amgueddfa Cymru](#), Tachwedd 2023, tudalen 35

¹¹⁰ Llywodraeth Cymru, [Adolygiad Llywodraeth Cymru o Cadw i'w arwain gan Roger Lewis](#), 14 Rhagfyr 2022

bod Roger wedi cytuno i arwain y gwaith, gan weithio'n agos gyda Chadeirydd presennol Cadw Jane Richardson.

Bydd profiad Roger o weithrediadau masnachol yn ategu'r arbenigedd treftadaeth sydd eisoes yn bodoli ar draws aelodau Bwrdd a staff presennol Cadw"¹¹¹.

130. Pan holwyd Cyfarwyddwr Cyffredinol yr Economi, y Trysorlys a'r Cyfansoddiad a oedd rôl newydd y cyn-Lywydd yn gysylltiedig â'i ymadawiad o Amgueddfa Cymru, eglurodd:

"We needed somebody to undertake the review of Cadw who had Roger's type of experience. It is certainly the case that he couldn't have done that while he was the chair of the museum, because there would have been a conflict, but I can't say anything more than that"¹¹².

131. Pan holwyd ef ynghylch priodoldeb y penodiad, o ystyried canfyddiadau'r ymchwilydd o fis Tachwedd 2021, dywedodd:

"... nothing was found that said that the individual concerned had breached either Nolan, the principles of operating in public life, or breached the terms of his appointment. So, there is no reason why you wouldn't appoint, I think, on that basis"¹¹³.

Penodiadau newydd

Prif Weithredwr

132. Ar 11 Medi 2023, dechreuodd Jane Richardson yn ei swydd fel Prif Weithredwr newydd Amgueddfa Cymru, rôl a ailenwyd. Ar 16 Tachwedd 2023, dywedodd wrth y Pwyllgor ei bod ond yn ddiweddar wedi ymgymryd â'r rôl yn llawn amser o fewn y dyddiau diwethaf ond roedd wedi gallu gwneud rhywfaint o waith rhan-amser o ddechrau mis Medi i ymfyfarwyddo

¹¹¹ Amgueddfa Cymru, [Adroddiad Ariannol Bwrdd Ymddiriedolwyr Amgueddfa Cymru ar gyfer 2021-22](#), tudalen 26

¹⁰⁹ Cofnod y Trafodion, y Pwyllgor Cyfrifon Cyhoeddus a Gweinyddiaeth Gyhoeddus, 29 Tachwedd 2023, tudalen 244

¹¹⁰ Cofnod y Trafodion, y Pwyllgor Cyfrifon Cyhoeddus a Gweinyddiaeth Gyhoeddus, 29 Tachwedd 2023, tudalen 246

â'r sefydliad, er mwyn bod yn barod i weithredu'n syth pan oedd yn cychwyn ei swydd.¹¹⁴

Cadeirydd ac Is-Gadeirydd

133. Ym mis Awst 2023, cyhoeddodd Llywodraeth Cymru benodiad Cadeirydd ac Is-Gadeirydd newydd i Amgueddfa Cymru (rolau wedi'u hail-enwi), gyda Kate Eden yn cael ei phenodi'n Gadeirydd ar 1 Medi 2023 a Rhys Evans yn Is-Gadeirydd, nad oedd wedi dechrau yn y rôl ar adeg yr Adroddiad Ariannol¹¹⁵.

Yr ymddiriedolwyr

134. Bu newid sylweddol yn aelodaeth Bwrdd Amgueddfa Cymru yn 2022-23 a thu hwnt. Ar adeg cwblhau'r Adroddiad Ariannol ar gyfer 2021-22, ac eithrio'r Cadeirydd a'r Trysorydd, roedd saith o'r Ymddiriedolwyr wedi'u penodi gan Lywodraeth Cymru, a dim ond dau ohonynt yn eu swyddi cyn mis Ebrill 2021¹¹⁶.

Ein barn ni

135. Tra'n cydnabod na chafwyd bod y cyn-Lywydd wedi torri amodau ei benodiad, mae'r Pwyllgor yn bryderus ynghylch y penderfyniad i'w benodi i rôl newydd ym maes treftadaeth a diwylliant, o ystyried y sefyllfa a ddatblygodd yn Amgueddfa Cymru.

136. Nodwn na chanfu'r ymchwiliad annibynnol fod y cyn-Lywydd wedi torri Egwyddorion Nolan y disgwylir i swyddogion cyhoeddus eu cynnal. Fodd bynnag, yn ein barn ni, cadarnhaodd rai agweddau difrifol yn rhannol neu'n llawn, gan gynnwys bod y cyn-Lywydd wedi "[t]anseilio'r Cyn-Gyfarwyddwr Cyffredinol, y Prif Swyddog Gweithredu a staff eraill yn gyhoeddus ac yn breifat pan alwyd cyfarfodydd yn groes i reoliadau Bwrdd yr Ymddiriedolwyr".

137. Rydym wedi dychryn yn arbennig bod Archwilydd Cyffredinol Cymru wedi dod i'r casgliad "nad oedd ei ymddygiad wastad wedi cyrraedd y safonau uchaf a bod ei weithredoedd wedi ei adael yn agored i gyhuddiadau

¹¹¹ Cofnod y Trafodion, y Pwyllgor Cyfrifon Cyhoeddus a Gweinyddiaeth Gyhoeddus, 16 Tachwedd 2023, tudalen 36

¹¹⁵ Llywodraeth Cymru, [Cyhoeddi Cadeirydd ac Is-Gadeirydd newydd Amgueddfa Cymru](#), 8 Awst 2023

¹¹⁶ Amgueddfa Cymru, [Adroddiad Ariannol Bwrdd Ymddiriedolwyr Amgueddfa Cymru ar gyfer 2021-22](#), tudalen 25

nad oedd wastad wedi bod mor wrthrychol ac agored ag y gallai fod wedi bod”.

138. Dywedodd Amgueddfa Cymru wrth y Pwyllgor fod yr anghydfod a'r setliad dilynol yn fater byw, a nodwyd y risg o ailagor y setliad a'r gost ychwanegol sylweddol ddilynol. Felly, mae'n destun gofid bod y cyn-Lywydd wedi'i wahodd i gymryd rhan yn yr adolygiad o Cadw, gan aros yn y sector treftadaeth, o ystyried y pryderon sy'n deillio o Amgueddfa Cymru. Yn wir, gwnaeth panel yr Adolygiad Teilwredig argymhellion a oedd yn gofyn i Amgueddfa Cymru weithio gyda Cadw mewn perthynas â'r buddsoddiad cyfalaf sydd ei angen i ddiogelu'r casgliad o ystadau hanesyddol.

139. Fel y nodir uchod, mae gan y Pwyllgor bryderon ynghylch y Cyngor Gweinidogol a ddarparwyd yn y sefyllfa hon ac mae'n synnu i nodi'r cyngor a argymhellwyd i benodi'r cyn-Lywydd, o ystyried y pryderon hyn. Rydym hefyd yn pryderu nad yw'n ymddangos bod y penodiad wedi'i wneud drwy broses recriwtio, sy'n codi cwestiynau pellach ynghylch didwyllledd a thryloywder y penodiad.

140. Rydym yn nodi mewn llythyr a anfonwyd atom gan yr Ysgrifennydd Parhaol, mewn perthynas â gwaith craffu'r Pwyllgor ar Gyfrifon Llywodraeth Cymru ar gyfer 2022-23, nad yw penodiadau yn Cadw yn cael eu rheoleiddio (a restrir ar Orchymyn Penodiadau Cyhoeddus yn y Cyfrin Gyngor 2023 ac yn ddarostyngedig i'r cod penodiadau cyhoeddus) ond maent yn cydymffurfio â'r rheoliadau'n wirfoddol. Mae'r Pwyllgor yn cynnal ymchwiliad i Benodiadau Cyhoeddus yng Nghymru a bydd yn ystyried y rheoliadau hyn. Felly, byddai'n ddefnyddiol i'r Pwyllgor gael eglurhad ar y broses a fabwysiadwyd ar gyfer penodi cyn-Lywydd Amgueddfa Cymru i'r adolygiad o Cadw.

Argymhelliad 8. Rydym yn argymhell bod Llywodraeth Cymru yn darparu manylion i'r Pwyllgor am y broses benodi a fabwysiadwyd ar gyfer penodi cyn-Lywydd Amgueddfa Cymru i rôl newydd yn adolygu Cadw. Gallai hyn gynnwys yr amserlen ar gyfer cysylltu â'r cyn-Lywydd yn y lle cyntaf, a gafodd unrhyw ddarpar ymgeiswyr eraill eu hystyried ar gyfer y rôl ac, os na, pam ddim. At hynny, dylai'r ymateb nodi a geisiwyd unrhyw gyngor, gan gynnwys cyngor cyfreithiol, fel rhan o'r broses benodi.

Casgliad 2. Mae'r Pwyllgor yn bryderus ynghylch penodi'r cyn-Lywydd i'w rôl yn adolygu Cadw ac mae'n cwestiynu'r rhesymeg dros wneud hynny yn yr un sector ag Amgueddfa Cymru, o ystyried y materion a gododd yn y sefydliad

hwnnw. Cred y Pwyllgor fod angen system benodi fwy cadarn, i sicrhau bod mwy o dryloywder ac atebolrwydd ynghylch penodiadau fel y rhain yn y dyfodol.

141. Fel y nodir uchod, mae'r Pwyllgor wrthi'n cynnal ymchwiliad ar wahân i benodiadau cyhoeddus ac mae'n cadw'r hawl i ystyried penodiad newydd y cyn-Lywydd fel rhan o'r ymchwiliad hwn, gan ei fod yn gysylltiedig â llawer o'r materion y mae'r Pwyllgor wedi'u nodi fel rhan o'r ymchwiliad hwnnw.

5. Adolygiad Teilwredig

Proses ac oedi

142. Ym mis Ionawr 2022, dywedodd yr Ysgrifennydd Parhaol wrth y Pwyllgor y byddai Amgueddfa Cymru yn rhan o broses adolygiad teilwredig Llywodraeth Cymru¹¹⁷.

143. Cynhaliwyd y gweithdy cyntaf gydag uwch-dîm gweithredol Amgueddfa Cymru ar gyfer yr adolygiad teilwredig ar 21 Mawrth 2022¹¹⁸. Penododd Llywodraeth Cymru y pum aelod o Banel yr Adolygiad Teilwredig ("y panel") ym mis Awst 2022 a chyfarfu yn yr un mis. Roedd Llywodraeth Cymru yn rhagweld y gallai gymryd "hyd at chwe mis i'w gwblhau o'r pwynt hwn"¹¹⁹.

144. "Yn fuan y daeth yn amlwg" na fyddai'r panel yn cwblhau ei waith erbyn Nadolig 2022¹²⁰. Penderfynodd y panel, gyda chefnogaeth Amgueddfa Cymru a'r Tîm Partneriaeth Diwylliant a Chwaraeon yn Llywodraeth Cymru, i lunio adroddiad interim cyn y Nadolig, a oedd yn canolbwyntio ar lywodraethu corfforaethol.

145. Roedd y Pwyllgor wedi bod yn cadw llygad barcud ar gynnydd yr adolygiad teilwredig, ac ym mis Hydref 2022 cadarnhaodd yr Ysgrifennydd Parhaol:

"y bydd adroddiad interim arall yn cael ei rannu erbyn y Nadolig a rhoddodd wybod y bydd yr adolygiad yn dod i ben erbyn 1 Mawrth 2023 fan bellaf, er ei fod yn gweithio at ddyddiad cwblhau cynharach, yn ddibynnol ar drefnu'r cyfweiliadau angenrheidiol yn unol ag argaeledd aelodau'r Panel. Cyhoeddir

¹¹⁷ Cofnod y Trafodion, y Pwyllgor Cyfrifon Cyhoeddus a Gweinyddiaeth Gyhoeddus, 26 Ionawr 2022, tudalen 65

¹¹⁸ Llythyr gan Ysgrifennydd Parhaol Llywodraeth Cymru at y Cadeirydd, 29 Mawrth 2022

¹¹⁹ Llythyr Llywodraeth Cymru at y Pwyllgor Cyfrifon Cyhoeddus a Gweinyddiaeth Gyhoeddus, 29 Mawrth 2022

¹²⁰ Amgueddfa Cymru, Adroddiad Terfynol Panel yr Adolygiad Teilwredig, 13 Gorffennaf 2023, tudalen 6

yr adroddiad wedyn ar ôl i Banel Her Llywodraeth Cymru graffu arno".¹²¹

146. Ym mis Tachwedd 2022, nododd y Pwyllgor ei bryderon na fyddai proses yr Adolygiad Teilwredig yn cael ei gwblhau tan fis Mawrth 2023, a gofynnodd am gopi o'r adroddiad interim¹²². Mewn ymateb, dywedodd yr Ysgrifennydd Parhaol:

*"... nid oedd erioed yn fwriad rhannu'r adroddiad y tu hwnt i'r tîm partneriaeth o fewn Llywodraeth Cymru a'r Amgueddfa ei hun. Bwriad yr adroddiad interim yw cael adborth ar ganfyddiadau'r panel hyd yma, a fydd wedyn yn cael eu bwydo i'r adroddiad terfynol"*¹²³.

147. Pan holwyd y Cyfarwyddwr Diwylliant, Twristiaeth a Chwaraeon ai cyflwyno'r broses adolygiad teilwredig oedd yr ymateb cywir i'r pryderon a fynegwyd ynghylch llywodraethu, dywedodd ei fod yr ymateb cywir, gan egluro:

*"As soon as the governance issues were brought to our attention, our response as the Welsh Government was, 'We need to look into this. We need to investigate this. We need to look into the governance issues that are there in detail'. So, it started off with the principle of, 'This is a review into governance of the national museum'. But it became evident really quickly that that actually is a tailored review, because all tailored reviews are tailored to the individual organisations. So, the terminology of what we were doing shifted really quickly from, 'This is a governance review of the museum' into 'This is now the second tailored review'. So, I think the answer is that, yes, it was the right thing to do, because it was looking at the specific set of circumstances that had arisen, but then the terminology became 'the second tailored review'"*¹²⁴.

¹²¹ Llythyr gan Ysgrifennydd Parhaol Llywodraeth Cymru at y Cadeirydd, 31 Hydref 2022

¹²² Llythyr gan y Cadeirydd at Ysgrifennydd Parhaol Llywodraeth Cymru, 16 Tachwedd 2022

¹²³ Llythyr gan Ysgrifennydd Parhaol Llywodraeth Cymru at y Cadeirydd, 13 Rhagfyr 2022

¹²⁴ Cofnod y Trafodion, y Pwyllgor Cyfrifon Cyhoeddus a Gweinyddiaeth Gyhoeddus, 29 Tachwedd 2023, tudalen 51

148. Cyhoeddodd y panel ei adroddiad terfynol ar 13 Gorffennaf 2023, dros 15 mis ar ôl y gweithdy cyntaf, ychydig o dan saith mis ar ôl y terfyn amser gwreiddiol, sef mis Rhagfyr 2022 a thros bedwar mis ar ôl y terfyn amser diwygiedig, sef 1 Mawrth 2023. O ran yr oedi hwn, eglurodd Cyfarwyddwr Cyffredinol yr Economi, y Trysorlys a'r Cyfansoddiad:

"I think the timetable was ambitious... I think everybody concluded that the original timetable was just not achievable, that they needed time to prepare the ground properly, and then have time to do their work. I think it's fair to say that we had to negotiate all of that quite carefully because of the breakdown of relations. In a body where there is no breakdown of relationships between the non-execs and the executive, getting terms of reference for a review agreed is a relatively straightforward matter normally, but we weren't in that territory"¹²⁵.

149. Ymhelaethodd y Cyfarwyddwr Diwylliant, Twristiaeth a Chwaraeon ar y pwyntiau hyn, gan nodi bod Llywodraeth Cymru wedi dysgu gwersi o'r adolygiad teilwredig o Lyfrgell Genedlaethol Cymru. Er yr ymddengys bod y gwersi hyn wedi'u dysgu ar ôl i'r ymrwymadau gael eu rhoi i'r amserlenni ar gyfer adolygu Amgueddfa Cymru. Roedd yr adolygiad teilwredig hwn wedi symud yn rhy gyflym i ddechrau, a oedd yn golygu ei bod yn cymryd mwy o amser i'w gwblhau gan nad oeddent yn glir ynghylch beth yn union yr oeddent yn bwriadu ei gyflawni¹²⁶. Aeth yn ei flaen i ddweud:

"... more time was then spent setting out and agreeing the terms of reference. That was done in a very thorough way... as a consequence of then spending so much time on agreeing the terms of reference, it meant that the deadline to complete had to move, although the final report would have been better. So, the next lesson learnt here is that I think there's a sweet spot in all of this, where you spend the right amount of time on the terms of reference, but, ideally, I think you work within some fixed

¹²⁵ Cofnod y Trafodion, y Pwyllgor Cyfrifon Cyhoeddus a Gweinyddiaeth Gyhoeddus, 29 Tachwedd 2023, tudalen 258
Cofnod y Trafodion, y Pwyllgor Cyfrifon Cyhoeddus a Gweinyddiaeth Gyhoeddus, 29 Tachwedd 2023, tudalen 263

*parameters to enable everything to move ahead. We've been learning as we go through all of this*¹²⁷.

Cylch gorchwyl

150. Yn unol â'i gylch gorchwyl, nod yr adolygiad teilwredig oedd:

*"... rhoi her gadarn i sefydliadau unigol (eu ffurf a'u swyddogaeth) a sicrhau bod yr angen amdanynt yn parhau. Lle cytunir ar hynny, ystyrir a oes modd iddynt gyflawni'n fwy effeithiol ac effeithlon, gan gynnwys gwneud arbedion effeithlonrwydd a chyfrannu at dwf economaidd*¹²⁸.

151. Nododd y byddai'n asesu'n benodol y pwyntiau a ganlyn:

- y trefniadau rheoli a llywodraethu sydd ar waith i sicrhau bod Amgueddfa Cymru yn cydymffurfio â fframweithiau rheoli a llywodraethu Llywodraeth Cymru, a chan fod yr Amgueddfa yn elusen gofrestredig, bod y cyfarwyddebau hyn yn sicrhau bod y sefydliadau'n gweithredu mor effeithiol â phosibl.
- gwaith presennol Amgueddfa Cymru a'i gallu i gyflawni'n fwy effeithiol ac effeithlon, gan gynnwys nodi'r potensial o ran arbedion effeithlonrwydd, a phan fo hynny'n briodol, ei gallu i gyfrannu at dwf economaidd, a/neu i chwarae mwy o rôl yng nghymdeithas Cymru.
- y berthynas â Llywodraeth Cymru, gan gynnwys potensial Amgueddfa Cymru i wneud mwy o gyfraniad at gymdeithas ac economi Cymru.

Canfyddiadau ac argymhellion

152. Cyhoeddodd y panel ei adroddiad terfynol ar 13 Gorffennaf 2023. Roedd yn cynnwys 77 o argymhellion, y dywedodd y panel y dylent ffurfio "rhaglen

¹²⁴ Cofnod y Trafodion, y Pwyllgor Cyfrifon Cyhoeddus a Gweinyddiaeth Gyhoeddus, 29 Tachwedd 2023, tudalen 263

¹²⁸ Amgueddfa Cymru, [Adroddiad Terfynol Panel yr Adolygiad Teilwredig](#), 13 Gorffennaf 2023, tudalen 72

waith¹²⁹. Yn ogystal â'r rheini i gydnabod gwaith Amgueddfa Cymru ac o ran gweithredu, gwnaed yr argymhellion o dan bum prif thema:

- Llywodraethu (dywedodd Panel yr Adolygiad Teilwredig mai hwn oedd y "pwnc pwysicaf" i'w ymgylgoreion a'u bod wedi "neilltuo cryn dipyn o sylw" iddo yn ei adroddiad) – 26 o argymhellion;
- Cydraddoldeb, amrywiaeth a chynhwysiant – 6 argymhelliad;
- Partneriaethau a pherthnasoedd – 17 o argymhellion;
- Cyfraniad at yr economi a chymdeithas – 23 o argymhellion; a
- Chyfleoedd i fuddsoddi, twf a chydwasanaethau - 3 argymhelliad.

153. Dywedodd y panel:

"Awgrymwyd i ni y dylem flaenoriaethu rhai o'n hargymhellion mwy pellgyrhaeddol. Ar ôl ystyried hyn, fe benderfynon ni beidio â gwneud hynny gan ein bod eisiau i'n holl gynigion gael eu hystyried yn gyffredinol"¹³⁰.

154. Gwnaed nifer fawr o'r argymhellion ar gyfer Amgueddfa Cymru, rhai ar gyfer Amgueddfa Cymru a Llywodraeth Cymru ar y cyd, ac eraill ar gyfer Llywodraeth Cymru yn unig.

Argymhellion llywodraethu

155. Mae'r panel yn nodi y cafodd y gwaith ei "gomisiynu i gyd-daro â digwyddiadau diweddar" yn Amgueddfa Cymru, gan nodi "gan fod eu bodolaeth yn y parth cyhoeddus ac oherwydd bod angen i ni wybod amdanynt yn gyffredinol i gynnal ein hadolygiad"¹³¹.

¹²⁹ Amgueddfa Cymru, [Adroddiad Terfynol Panel yr Adolygiad Teilwredig](#), 13 Gorffennaf 2023, tudalen 79

¹³⁰ Amgueddfa Cymru, [Adroddiad Terfynol Panel yr Adolygiad Teilwredig](#), 13 Gorffennaf 2023, tudalen 2

¹³¹ Amgueddfa Cymru, [Adroddiad Terfynol Panel yr Adolygiad Teilwredig](#), 13 Gorffennaf 2023, tudalen 2

156. Argymhellodd panel yr Adolygiad Teilwredig:

“Yng ngoleuni profiad diweddar rydym yn cynnig, yn amodol ar ystyriaeth gyfreithiol, broses datrys anghydfodau gyda chyfres o gamau a gynlluniwyd i greu amser a lle i ymchwilio a datrys cwynion neu anghytundebau ffurfiol yn gynharach ar frig y sefydliad. Rydym yn nodi nifer o ddiwygiadau llywodraethu corfforaethol... a gynlluniwyd i wella'r broses o wneud penderfyniadau a thryloywder, er mwyn cydymffurfio'n llawnach ag arweiniad ac arfer llywodraethu da ac i wneud defnydd llawnach o sgiliau, profiad a thalentau ymddiriedolwyr ac uwch reolwyr”¹³².

157. Mae'r adroddiad terfynol yn nodi proses ddrafft ar gyfer datrys anghydfod i'w hystyried, os bydd y llwybrau anffurfiol a chyfyngu yn methu. Mae'n mynd ymlaen i wneud argymhellion llywodraethu corfforaethol pellach, gan gynnwys:

- Dylid dod â swydd y trysorydd i ben (Argymhelliad 15).
- Dylid penodi cyfarwyddwr cyllid ar Amgueddfa Cymru (Argymhelliad 16).
- Dylid adolygu strwythur pwyllgorau Amgueddfa Cymru fel y'i nodir yn fanwl yn yr adroddiad (Argymhelliad 20).
- Dylai ymddiriedolwyr ac uwch-weithredwyr gynnal gweithdy i ail-greu perthnasoedd a dysgu gwersi o'r digwyddiadau diweddar (Argymhelliad 24).

Ymateb

158. Dywedodd Amgueddfa Cymru wrth y Pwyllgor ar 16 Tachwedd 2023 fod grŵp gorchwyl a gorffen wedi'i sefydlu i gyflawni'r argymhellion¹³³, yn

¹³² Amgueddfa Cymru, Adroddiad Terfynol Panel yr Adolygiad Teilwredig, 13 Gorffennaf 2023, tudalen 4

¹³³ Cofnod y Trafodion, y Pwyllgor Cyfrifon Cyhoeddus a Gweinyddiaeth Gyhoeddus, 16 Tachwedd 2023, tudalen 195

unol ag argymhelliad y panel (Argymhelliad 77). Dywedodd hefyd fod 20 o argymhellion wedi'u cwblhau, neu nad ydynt yn cael eu hystyried mwyach¹³⁴.

159. Pan holwyd Cadeirydd Amgueddfa Cymru a oedd ymarfer blaenoriaethu wedi'i gynnal, eglurodd:

*"We haven't prioritised them, but we've collated them in a number of different ways. So, there are a number of corporate governance and strategic board level recommendations, where only the board can make a decision against those. And, then, there are a number of operational or business-as-usual recommendations, if you like, which are where the senior executive team can, essentially, carry on with those, and that will be reported to the board at regular intervals, but don't necessarily require a decision from the board"*¹³⁵.

160. Eglurodd y Prif Weithredwr fod pob argymhelliad yn cael ei drin fel prosiect unigol, gydag adnoddau ac unigolion yn cael eu dyrannu i'w gyflawni¹³⁶. Fodd bynnag, nododd yr her o ran adnoddau, gan fod gan rai o'r argymhellion bris mawr iawn yn gysylltiedig â hwy, a bydd rhai y byddant yn cael trafferth i'w cyflawni heb gymorth ariannol.

161. Cadarnhaodd y Cadeirydd fod y broses datrys anghydfod, a argymhellwyd gan y panel, wedi'i rhoi ar waith, ynghyd â chyfres o argymhellion eraill sydd, yn ei geiriau hi:

"... fundamentally shifts the way in which the chair and the chief exec work together, that it's much clearer about the roles and responsibilities, and that Jane [Chair] and I, I think, give our full commitment to ensuring that no breakdown in relationship—

¹³⁴ Cofnod y Trafodion, y Pwyllgor Cyfrifon Cyhoeddus a Gweinyddiaeth Gyhoeddus, 16 Tachwedd 2023, tudalen 198

¹³⁵ Cofnod y Trafodion, y Pwyllgor Cyfrifon Cyhoeddus a Gweinyddiaeth Gyhoeddus, 16 Tachwedd 2023, tudalen 198

¹³⁶ Cofnod y Trafodion, y Pwyllgor Cyfrifon Cyhoeddus a Gweinyddiaeth Gyhoeddus, 16 Tachwedd 2023, tudalen 196

*which is from where this stemmed—would ever be repeated under our tenure*¹³⁷.

Dyfodol adolygiadau teilwredig

162. Mewn cyfarfod ar 14 Rhagfyr 2023, dywedodd Prif Swyddog Gweithredu Llywodraeth Cymru wrth y Pwyllgor y byddai'r model adolygu ar gyfer cyrff hyd braich yn symud i fodel hunanasesu newydd, neu'r Offeryn Defnyddiol ar gyfer Asesu Risg (HART). Disgrifiwyd y model newydd hwn gan y Prif Swyddog Gweithredu fel un llawer mwy priodol, gan egluro:

*“We aim to review the self-assessment model early in the new year and then pilot it and roll it out to organisations following on from that, and that then forms the risk assessment process that would lead into a tailored review programme around specific organisations”*¹³⁸.

163. Eglurodd fod adolygiadau sefydliadau unigol wedi'u gohirio wrth iddynt weithredu ac addasu'r model hunanasesu. Byddai'r gwaith hwn hefyd yn rhan o waith thematig Llywodraeth Cymru yn y maes hwn, sy'n nodi'r gwersi a ddysgwyd yn dilyn yr anghydfod yn Amgueddfa Cymru.

Ein barn ni

164. Mae'r Pwyllgor yn nodi bod 20 o'r argymhellion a wnaed gan banel yr Adolygiad Teilwredig wedi'u cwblhau, neu nad ydynt yn cael eu hystyried mwyach. Hoffai'r Pwyllgor gael eglurder ynghylch pa argymhellion 'nad ydynt yn cael eu hystyried mwyach' a pham mae hyn yn wir.

Argymhelliad 9. Dylai Amgueddfa Cymru nodi unrhyw argymhellion gan banel yr Adolygiad Teilwredig nad ydynt yn cael eu hystyried mwyach a nodi pam mae hyn yn wir.

165. Mae'r Pwyllgor yn pryderu ynghylch y symudiad tuag at ddull hunanasesu ar gyfer adolygu cyrff hyd braich, yn enwedig o ystyried y methiannau difrifol a ddigwyddodd yn Amgueddfa Cymru ar y lefel uchaf.

¹³⁷ Cofnod y Trafodion, y Pwyllgor Cyfrifon Cyhoeddus a Gweinyddiaeth Gyhoeddus, 16 Tachwedd 2023, tudalen 185

¹³⁸ Cofnod y Trafodion, y Pwyllgor Cyfrifon Cyhoeddus a Gweinyddiaeth Gyhoeddus, 14 Rhagfyr 2023, tudalen 66

Gall dull cyffyrddiad ysgafn arwain at faterion fel yr un a ddigwyddodd yn Amgueddfa Cymru ddim yn cael ei ganfod gan Lywodraeth Cymru, a allai arwain at broblemau'n gwaethygu'n sylweddol.

166. Er ein bod yn nodi y bydd y gwaith thematig sy'n cael ei wneud gan Lywodraeth Cymru yn cynnwys rhagor o wybodaeth am gyflwyno'r model hunanasesu, gofynnwn i Lywodraeth Cymru hefyd roi diweddariad ychwanegol i'r Pwyllgor am ei gwerthusiad o'r rhaglen ar wahân i allbwn terfynol y gwaith thematig, gan ein bod yn ystyried hwn yn fater difrifol sy'n haeddu gwaith craffu cadarn.

Argymhelliad 10. Dylai Llywodraeth Cymru roi'r wybodaeth ddiweddaraf i'r Pwyllgor ar ôl i'r broses o gyflwyno ei model hunanasesu ar gyfer adolygu cyrff hyd braich ddod i ben. Dylai ddarparu rhagor o fanylion am ei gwerthusiad ei hun o fanteision ac anfanteision gweithredu system adolygu o'r fath.

6. Adroddiad ariannol

Y sefyllfa ariannol

167. Roedd incwm grŵp Amgueddfa Cymru yn £38.3 miliwn yn 2021-22 ac, o hyn, roedd £31.2 miliwn yn ymwneud â'i Chymorth Grant refeniw a chyfalaf gan Lywodraeth Cymru. Dros y cyfnod hwn, cafodd grantiau eraill gan y llywodraeth o £1.8 miliwn, a oedd yn cynnwys grantiau Llywodraeth Cymru o £1.2 miliwn (o gymharu â £606,000 ar gyfer 2020-21) a £356,000 gan Gynllun Cadw Swyddi Coronafeirws y DU (o gymharu â £3.2 miliwn ar gyfer 2020-21).

168. Cododd Amgueddfa Cymru arian hefyd drwy roddion a chymynroddion (£1.3 miliwn), gweithgareddau masnachu eraill (£1.9 miliwn), gweithgareddau eraill (£1.7 miliwn) a buddsoddiadau (£86,000).

169. Mae Amgueddfa Cymru yn dweud y bu bron iddi “dreblu” ei hincwm o ffynonellau heblaw'r llywodraeth dros y pum mlynedd hyd at 31 Mawrth 2020 ac roedd ganddi “[g]ynlluniau ar waith ac yn cael eu datblygu i sicrhau rhagor o dwf yn y dyfodol”.¹³⁹

170. Fodd bynnag, roedd cyfanswm ei gwariant yn uwch na'i hincwm yn 2021-22, sy'n golygu iddi adrodd gwariant net cyfunol am y flwyddyn o £515,000 (o gymharu â gwariant net o £2.2 miliwn yn 2020-21).¹⁴⁰

171. Dywed fod ganddi “[d]diffyg strwythurol cynyddol”, cronfeydd refeniw sy'n crebachu, a “gofynion ynglŷn â gwaith cynnal a chadw hanfodol ataliol a'r dagfa gwaith cynnal a chadw”. Mae'n dal i “ddibynnu ar gyllid Llywodraeth Cymru i gynnal y rhan fwyaf o'i gweithgareddau¹⁴¹”. Aiff ymlaen i ddweud:

“Ar sail ein modelau gweithredu presennol a'r strwythurau sydd ar gael mae ein cronfeydd refeniw (cyhoeddus anghyfyngedig) yn gynaliadwy am y deng mlynedd nesaf, ond mae pwysau chwyddiant ar gostau staff a chostau eraill yn debygol o leihau'r

¹³⁹ Amgueddfa Cymru, [Adroddiad Ariannol Bwrdd Ymddiriedolwyr Amgueddfa Cymru](#), tudalen 23

¹⁴⁰ Amgueddfa Cymru, [Adroddiad Ariannol Bwrdd Ymddiriedolwyr Amgueddfa Cymru](#), tudalen 6

¹⁴¹ Amgueddfa Cymru, [Adroddiad Ariannol Bwrdd Ymddiriedolwyr Amgueddfa Cymru](#), tudalen 23

cyfnod hwn." Rydym yn adolygu'n sefyllfa ariannol yn rheolaidd gyda Llywodraeth Cymru"¹⁴².

172. Mae panel yr Adolygiad Teilwredig yn cydnabod defnydd Amgueddfa Cymru o gronfeydd wrth gefn i'w helpu gyda'i gwariant o ddydd i ddydd, ond mae'n awgrymu na fydd y rhain yn para degawd, gan ddweud:

"Ar sail y tueddiadau presennol, ni fydd unrhyw gronfeydd wrth gefn yn weddill erbyn 2025/26 oni bai bod cynnydd sylweddol mewn cymorth grant. Felly, mae angen i AC sicrhau bod incwm yn gyson â gwariant yn y byrdymor drwy roi strategaeth ariannol ar waith, a diwylliant sefydliadol sydd wedi'i anelu at gynhyrchu incwm a rheoli costau"¹⁴³.

173. Aiff y panel ymlaen i ddweud bod "angen sicrhau cysondeb rhwng incwm a gwariant a ragwelir dros amser" a'i bod yn "amlwg bod angen dull mwy strategol o bennu cyllidebau"¹⁴⁴.

174. Nododd Adroddiad Thurley¹⁴⁵, adolygiad annibynnol o drefniadau llywodraethu, rheolaeth a chyllid Amgueddfa Cymru, y ddibyniaeth ar gyllid y llywodraeth a gwneud argymhellion am ddatblygiadau masnachol a chynhyrchu incwm. Daeth panel yr Adolygiad Teilwredig i'r casgliad nad oedd llawer o'r argymhellion hyn wedi'u gweithredu eto. Dywed y panel y "dylai cynhyrchu incwm gael ei ymgorffori yn niwylliant pob rhan o'r sefydliad", gan nodi iddynt weld "ymateb AC i Thurley ac mae ein hadroddiad yn adeiladu ar hynny"¹⁴⁶.

175. Yn ei gwrandawriad cyn penodi gerbron Pwyllgor Diwylliant, Cyfathrebu, y Gymraeg, Chwaraeon a Chysylltiadau Rhyngwladol ("y Pwyllgor Diwylliant") ar 12 Gorffennaf 2023, dywedodd Kate Eden, yr ymgeisydd a ffafriwyd ar y pryd ar gyfer rôl Cadeirydd Amgueddfa Cymru:

¹⁴² Amgueddfa Cymru, [Adroddiad Ariannol Bwrdd Ymddiriedolwyr Amgueddfa Cymru](#), tudalen 23

¹⁴³ Amgueddfa Cymru, [Adroddiad Terfynol Panel yr Adolygiad Teilwredig](#), 13 Gorffennaf 2023, tudalen 60

¹⁴⁴ Amgueddfa Cymru, [Adroddiad Terfynol Panel yr Adolygiad Teilwredig](#), 13 Gorffennaf 2023, tudalen 61

¹⁴⁵ Llywodraeth Cymru, [Adolygiad o Amgueddfa Cymru \(Adroddiad Thurley\)](#), 1 Mehefin 2017

¹⁴⁶ Amgueddfa Cymru, [Adroddiad Terfynol Panel yr Adolygiad Teilwredig](#), 13 Gorffennaf 2023, tudalen 58

"It's very clear that we can't look to sources of public funding to solve all our problems at the moment. So, we have to be open around income generation and the different elements that might be open to us... I would look to trusts, donations, foundations, et cetera, and explore the relationships that we have with them as a first means of income generation"¹⁴⁷.

176. Aeth ymlaen i ddweud: "cutting our cloth accordingly at the moment will be a theme that I know we're going to have to return to a number of times in the museum over the next couple of years"¹⁴⁸

177. Pan ofynnwyd i'r Cadeirydd fyfyrion ar y sefyllfa ariannol barhaus, dywedodd wrth y Pwyllgor:

"I think everybody's aware that the financial situation is very challenging at the moment across the Welsh public sector, and we are actively modelling a number of financial scenarios for the coming year. We have just appointed an interim chief financial officer who is working on a long-term financial strategy, and we also have an income-generation strategy being pulled together at the moment"¹⁴⁹.

178. Ymhelaethodd y Prif Weithredwr ar hyn, gan ddweud wrth y Pwyllgor:

"There has been a change in visitor behaviour [following the pandemic], there's been a change in the commercial model. Income streams that have previously performed well for us now don't, like corporate hire. So, we're having to rework our commercial model and be really clear on our strategic priorities,

¹⁴⁷ Cofnod y Trafodion, Pwyllgor Diwylliant, Cyfathrebu, y Gymraeg, Chwaraeon, a Chysylltiadau Rhyngwladol, 12 Gorffennaf 2023, tudalen 64

¹⁴⁸ Cofnod y Trafodion, Pwyllgor Diwylliant, Cyfathrebu, y Gymraeg, Chwaraeon, a Chysylltiadau Rhyngwladol, 12 Gorffennaf 2023, tudalen 75

¹⁴⁹ Cofnod y Trafodion, y Pwyllgor Cyfrifon Cyhoeddus a Gweinyddiaeth Gyhoeddus, 16 Tachwedd 2023, tudalen 221

so that we can reshape the organisation, in effect, to be able to deliver those in a very challenging financial environment”¹⁵⁰.

Diffyg pensiwn

179. Mae Amgueddfa Cymru yn gweithredu cynllun pensiwn buddion diffiniedig, sydd ar gael i'r holl staff parhaol, wedi'i danategu gan Warant y Goron.

180. Rhwng 2018 a 2022 (ar 31 Mawrth y blynyddoedd hynny), cynyddodd y diffyg yn y cynllun pensiwn o £37.4 miliwn i £57.3 miliwn, er bod hyn i lawr ar y diffyg yn 2020, a oedd yn £69.2 miliwn¹⁵¹.

181. Dywedodd Amgueddfa Cymru ei bod wedi gwneud “taliad ychwanegol untro o £750,000” i'r cynllun pensiwn yn 2021-22, gyda'r diffyg yn gostwng £1.6 miliwn o'i gymharu â'r balans flwyddyn ynghynt (£58.9 miliwn)¹⁵². Aiff ymlaen i ddweud:

“Bydd y cynllun yn cael gwared ar y diffyg ariannol dros gyfnod o wyth mlynedd o ddyddiad y prisiad. Dylid cynnal y prisiad actiwaraid tair blynedd nesaf ar 31 Mawrth 2024”¹⁵³.

182. Pan ofynnwyd i'r Prif Weithredwr a oedd hyn yn gyraeddadwy o ystyried pwysau ariannol eraill, dywedodd wrth y Pwyllgor:

“I'm really pleased to say that, thanks to some very good decisions made by our pensions board, the pension situation has changed significantly. So, it is now operating in a surplus position. So, as we'll be reflecting in future accounts, that pressure is no longer live for us, which is extremely helpful”¹⁵⁴.

¹⁵⁰ Cofnod y Trafodion, y Pwyllgor Cyfrifon Cyhoeddus a Gweinyddiaeth Gyhoeddus, 16 Tachwedd 2023, tudalen 222

¹⁵¹ Adroddiadau Ariannol Amgueddfa Cymru 2018-19, 2019-20, 2020-21 a 2021-22

¹⁵² Amgueddfa Cymru, [Adroddiad Ariannol Bwrdd Ymddiriedolwyr Amgueddfa Cymru](#), tudalen 24

¹⁵³ Amgueddfa Cymru, [Adroddiad Ariannol Bwrdd Ymddiriedolwyr Amgueddfa Cymru](#), tudalen 25

¹⁵⁴ Cofnod y Trafodion, y Pwyllgor Cyfrifon Cyhoeddus a Gweinyddiaeth Gyhoeddus, 16 Tachwedd 2023, tudalen 225

183. Roedd Adroddiad Ariannol Amgueddfa Cymru ar gyfer 2022-23, a osodwyd gerbron y Senedd ar 26 Ionawr 2024, yn nodi diffyg cynllun pensiwn o £2.4 miliwn ar 31 Mawrth 2023. Nododd fod hyn yn cynrychioli “symudiad positif o £54.9m”, o gymharu â’r balans diffyg o £57.3 miliwn ar 31 Mawrth 2022. Eglurodd fod y symudiad o ganlyniad i newidiadau yn y tybiaethau a fabwysiadwyd ar gyfer prisiad actiwaraidd y cynllun pensiwn at ddibenion cyfrifyddu:

“Gostyngodd rhwymedigaethau'r Cynllun £88.4m oherwydd enillion actiwaraidd, yn sgil cynnydd yn y gyfradd ddisgownt a ddefnyddiwyd ac sy'n cael ei bennu gan Drysorlys EF ynghyd â gostyngiad yn y rhagdybiaethau ynglŷn â chwyddiant yn y dyfodol. Gostyngodd gwerth asedau'r Cynllun £33.5m oherwydd colledion actiwaraidd, a hefyd o ganlyniad i'r newid mewn tybiaethau ar y gyfradd ddisgownt a chwyddiant”¹⁵⁵.

Risg i gasgliadau cenedlaethol

184. Argymhellodd panel yr Adolygiad Teilwredig y dylai Llywodraeth Cymru weithio gydag Amgueddfa Cymru, gyda chynghor gan Cadw, i lunio gweledigaeth hirdymor o'r buddsoddiad cyfalaf sydd ei angen yn ei hystad hanesyddol yng Nghymru dros y 25 mlynedd nesaf¹⁵⁶.

185. Roedd ffocws gwaith cyfalaf Amgueddfa Cymru yn ystod 2021-22 ar gynllun gwaith cynnal a chadw hanfodol, ochr yn ochr â chyflymu ei rhaglen ddigidol. Roedd hyn yn cynnwys mynd i'r afael â thân yn y to o fis Ebrill 2021 yn Amgueddfa Genedlaethol Caerdydd¹⁵⁷.

186. Mae'n datgan ei bod wedi nodi dros £50 miliwn o waith cynnal a chadw ataliol ac ôl-groniad “hanfodol yn y 10 mlynedd nesaf”, gan nodi bod “[c]ymorth grant am y pum mlynedd hyd at 2021/22 yn cynrychioli cyfanswm buddsoddiad cyfalaf o £16m”¹⁵⁸. Mewn llythyr at y Pwyllgor Diwylliant, dywedodd Amgueddfa Cymru wrth y Pwyllgor:

¹⁵⁵ Adroddiad Ariannol Bwrdd Ymddiriedolwyr Amgueddfa Cymru, 2022-23, tudalen 19

¹⁵⁶ Amgueddfa Cymru, Adroddiad Terfynol Panel yr Adolygiad Teilwredig, 13 Gorffennaf 2023, tudalen 62

¹⁵⁷ Amgueddfa Cymru, Adroddiad Ariannol Bwrdd Ymddiriedolwyr Amgueddfa Cymru, tudalen 12

¹⁵⁸ Amgueddfa Cymru, Adroddiad Ariannol Bwrdd Ymddiriedolwyr Amgueddfa Cymru, tudalen 12

“Mae problemau strwythurol sylweddol yn bodoli yn adeiladau Amgueddfa Cymru sy'n golygu bod yna risg parhaus i'n casgliadau cenedlaethol”¹⁵⁹.

187. O arolygon a gwblhawyd yn ystod 2022, nododd Amgueddfa Cymru ôl-groniad yn y gwaith cynnal a chadw sy'n o leiaf £65 miliwn, gyda £15 miliwn o hyn yn cael eu hystyried yn rhai sy'n “hanfodol a sydd angen eu hatgyweirio ar frys”¹⁶⁰. Nododd hefyd fod angen buddsoddiad sylweddol yn ei seilwaith Mecanyddol, Trydanol a Phlymio yn Amgueddfa Genedlaethol Caerdydd, gan olygu bod angen buddsoddiad o £25 miliwn dros y saith mlynedd nesaf, yn seiliedig ar yr amcangyfrif rhataf. Mae hyn yn golygu y byddai angen cyfanswm o £90 miliwn o gyllid cyfalaf ychwanegol dros weddill y degawd i ddarparu sicrwydd ar gyfer y casgliad cenedlaethol, gydag Amgueddfa Cymru yn nodi:

“Byddai hyn yn golygu cynllunio gofalus er mwyn caniatáu i'r amgueddfa ddarparu adnoddau priodol dros nifer o flynyddoedd. Rydym yn tybio y byddai'r cyllid hwn yn debygol o ddod o amrywiaeth o ffynonellau”¹⁶¹.

188. Dywedodd y Cadeirydd wrth y Pwyllgor Diwylliant fod diogelu'r casgliad cenedlaethol yn amlwg yn angen dybryd, gan ychwanegu:

“I appreciate that there has been an uplift in the capital grant for this year, but there's still a shortfall. So, I think that's certainly one area that I would like to explore with the Deputy Minister upon appointment, to look to see how we might be able to close that gap through funding from the Welsh Government where that might be appropriate and available. But then I think the museum has a job of work to do as well to identify other funding

¹⁵⁹ Llythyr gan Amgueddfa Cymru at Gadeirydd Pwyllgor Diwylliant, Cyfathrebu, y Gymraeg, Chwaraeon a Chysylltiadau Rhyngwladol, 22 Chwefror 2023

¹⁶⁰ Llythyr gan Amgueddfa Cymru at Gadeirydd Pwyllgor Diwylliant, Cyfathrebu, y Gymraeg, Chwaraeon a Chysylltiadau Rhyngwladol, 22 Chwefror 2023

¹⁶¹ Llythyr gan Amgueddfa Cymru at Gadeirydd Pwyllgor Diwylliant, Cyfathrebu, y Gymraeg, Chwaraeon a Chysylltiadau Rhyngwladol, 22 Chwefror 2023

*streams, because it's clear that the scale of the need at the moment outlies the available expenditure*¹⁶².

189. Pan holwyd y Prif Weithredwr ynghylch mynd i'r afael â'r diffygion, dywedodd wrth y Pwyllgor:

*"We need to be talking to Welsh Government, we need to be talking to funders. But I was discussing this with Welsh Government senior colleagues just a few days ago, and they've asked us to submit a brief to enable them to better understand what the pressure is. My colleagues are forming that at the moment"*¹⁶³.

190. Pan holwyd y Prif Weithredwr a oedd risg lle gallai peidio ag ariannu a chyflawni rhywfaint o'r gwaith gofynnol ar yr ystad arwain at wrthod mynediad i'r cyhoedd ar sail iechyd a diogelwch, cadarnhaodd mai dyna oedd yr achos¹⁶⁴.

Adrodd ar berfformiad

Y cefndir

191. Argymhellodd Pwyllgor Cyfrifon Cyhoeddus y Senedd flaenorol y dylai Amgueddfa Cymru gydymffurfio ag arfer gorau wrth "adrodd ar ei pherfformiad ar sail nodau ac amcanion, gan ddefnyddio ffeithluniau i wella'r dull cyfathrebu a dealladwyedd"¹⁶⁵.

192. Ym mis Rhagfyr 2021, cyhoeddodd Dirprwy Weinidog y Celfyddydau a Chwaraeon, a'r Prif Chwip lythyr cylch gwaith Amgueddfa Cymru ar gyfer 2021-26. Roedd yn nodi amcanion allweddol Amgueddfa Cymru ac yn dweud:

¹⁶² Cofnod y Trafodion, Pwyllgor Diwylliant, Cyfathrebu, y Gymraeg, Chwaraeon, a Chysylltiadau Rhyngwladol, 12 Gorffennaf 2023, tudalen 47

¹⁶³ Cofnod y Trafodion, y Pwyllgor Cyfrifon Cyhoeddus a Gweinyddiaeth Gyhoeddus, 16 Tachwedd 2023, tudalen 211

¹⁶⁴ Cofnod y Trafodion, y Pwyllgor Cyfrifon Cyhoeddus a Gweinyddiaeth Gyhoeddus, 16 Tachwedd 2023, tudalen 218

¹⁶⁵ Y Pwyllgor Cyfrifon Cyhoeddus. Craffu ar Gyfrifon 2017-18, tudalen 72

“Ar gyfer pob un o'r prif gyflawniadau hyn, bydd fy swyddogion yn gweithio gyda chi i benderfynu, a chytuno ar ddangosyddion perfformiad priodol cyn y flwyddyn ariannol 2022-23”¹⁶⁶.

Perfformiad 2021-22

193. Mae Amgueddfa Cymru yn adrodd ar ei pherfformiad yn erbyn ei Dangosyddion Perfformiad Allweddol yn ei Hadroddiad Ariannol. Mae'r mesurau'n fras yr un fath â'r rhai y mae Amgueddfa Cymru wedi'u defnyddio ar gyfer adrodd ar ei pherfformiad ers o leiaf 2017-18, ond yn 2021-22 fe ychwanegodd fesur ar gyfer oriau gwirfoddolwyr¹⁶⁷.

194. Dywed Amgueddfa Cymru ei bod wedi rhagori ar ei Dangosyddion Perfformiad Allweddol ar gyfer 2021-22 ar gyfer pob mesur ac eithrio'r un ar gyfer incwm net¹⁶⁸. Mae'n egluro bod cau amgueddfeydd a chyfyngiadau ar nifer yr ymwelwyr wedi cael “effaith arwyddocaol” ar ei hincwm masnachu a'i helw.

195. Dyma'r canlyniadau:

- Nifer yr ymweliadau – 674,814, yn erbyn targed o 672,000.
- Nifer yr ymweliadau i'r wefan – 2,241,982, yn erbyn targed o 1,750,000.
- Nifer yr ymweliadau addysg ffurfiol – 122,707 (gan gynnwys ystafelloedd dosbarth rhithwir a llwythiadau adnoddau) yn erbyn targed o 70,000.
- Oriau gwirfoddolwyr – 23,138, yn erbyn targed o 15,000.
- Cyfanswm yr incwm net o waith ymchwil a chodi tâl, elw cwmnïau masnachu ac ad-daliadau a chodi refeniw anghyfngedig - £1,377,000, yn erbyn targed o £1,640,000.

¹⁶⁶ Llythyr gan Ddirprwy Weinidog y Celfyddydau a Chwaraeon, a'r Prif Chwip at Lywydd Amgueddfa Cymru, 22 Rhagfyr 2021, tudalen 4

¹⁶⁷ Amgueddfa Cymru, Adroddiad Ariannol Bwrdd Ymddiriedolwyr Amgueddfa Cymru, tudalen 11

¹⁶⁸ Amgueddfa Cymru, Adroddiad Ariannol Bwrdd Ymddiriedolwyr Amgueddfa Cymru, tudalen 11

196. Ym mis Rhagfyr 2021, dywedodd y cyn-Gyfarwyddwr Cyffredinol wrth y Pwyllgor Diwylliant fod Amgueddfa Cymru wedi bod yn trafod ei Dangosyddion Perfformiad Allweddol â swyddogion Llywodraeth Cymru, i adlewyrchu'r newidiadau yn y ffordd yr oedd yn gweithio¹⁶⁹. Dywedodd y cyn-Gyfarwyddwr Cyffredinol:

“Rydym ni'n ymroddedig iawn i ddatblygu ein gwaith yn y maes hwn yn rhan o'n gwaith craidd, a bydd yn rhan o'n trafodaethau â Llywodraeth Cymru ar fesur perfformiad. Rydyn ni'n rhagweld y bydd yr adroddiadau hyn yn cynnwys cyfuniad o fesurau ansoddol a meintiol”.

197. Pan holwyd y Prif Weithredwr ynghylch ei hasesiad o berfformiad Amgueddfa Cymru yn 2021-22, eglurodd:

“We achieved all our KPIs, we continued to be the biggest provider of learning outside of the classroom, we continued to push on the 'Anti-racist Wales Action Plan' and delivered some really exciting new initiatives on inclusivity. Our visitor numbers have recovered post COVID to a degree that we are content with, and our commercial income has grown even beyond that. So, I think, in terms of performance for 2021-22, we are content, and I think we should be congratulating our team for delivering that in very difficult circumstances”¹⁷⁰.

198. O ran diwygio'r Dangosyddion Perfformiad Allweddol, eglurodd y Prif Weithredwr eu bod yn parhau i adolygu eu Dangosyddion gan eu bod yn myfrio ar berfformiad y flwyddyn flaenorol¹⁷¹.

¹⁶⁹ Llythyr gan Amgueddfa Cymru at Gadeirydd Pwyllgor Diwylliant, Cyfathrebu, y Gymraeg, Chwaraeon a Chysylltiadau Rhyngwladol, 15 Rhagfyr 2021

¹⁷⁰ Cofnod y Trafodion, y Pwyllgor Cyfrifon Cyhoeddus a Gweinyddiaeth Gyhoeddus, 16 Tachwedd 2023, tudalen 252

¹⁷¹ Cofnod y Trafodion, y Pwyllgor Cyfrifon Cyhoeddus a Gweinyddiaeth Gyhoeddus, 16 Tachwedd 2023, tudalen 260

Staff

199. Yn ei gwrandawriad cyn penodi ar 12 Gorffennaf 2023, dywedodd y Cadeirydd wrth y Pwyllgor Diwylliant mai ei staff oedd rhanddeiliad pwysicaf Amgueddfa Cymru, gan nodi mai un o'i swyddi cyntaf fyddai:

"... get out there and be visible in the organisation, across the locations, to meet staff, and to listen to them very carefully, and to understand their experiences of what it feels like to be working in the museum at this time"¹⁷².

200. Pan holwyd y Cadeirydd ynghylch yr ymrwymiad hwn, eglurodd ei bod wedi dechrau ar y broses o welededd ac allgymorth i'w holl staff, gan nodi ei bod hi a'r Prif Weithredwr yn cychwyn ar raglen o ymweliadau safle dros y misoedd nesaf i ymweld â phob safle a chynnal sesiynau un-i-un neu grŵp gyda staff y safleoedd hynny¹⁷³. Aeth ymlaen i nodi sesiynau briffio staff, a fyddai'n cael eu cynnal yn fisol gobeithio, ac a fyddai'n caniatáu i'r aelodau ofyn cwestiynau i'r Cadeirydd. Aeth ymlaen i ddweud:

"... we have been really heartened by the fact that, despite the really challenging times, the senior executive team and the trustees have managed to protect the rest of our staff from any of those difficulties. As a result, it was a surprise to our staff to hear and to read about those difficulties when the report was published. So, we are really proud of the way in which the team has handled that and has managed to keep the place going..."¹⁷⁴.

Datblygiadau dilynol

201. Ar 14 Ebrill 2024, mewn cyfweliad â'r wasg i Sunday Supplement BBC Radio Wales, dywedodd Prif Weithredwr Amgueddfa Cymru y byddai o leiaf 90 o swyddi'n cael eu dileu yn dilyn gostyngiad sylweddol yn y gyllideb, gyda

¹⁷² Cofnod y Trafodion, Pwyllgor Diwylliant, Cyfathrebu, y Gymraeg, Chwaraeon, a Chysylltiadau Rhyngwladol, 12 Gorffennaf 2023, tudalen 38

¹⁷⁰ Cofnod y Trafodion, y Pwyllgor Cyfrifon Cyhoeddus a Gweinyddiaeth Gyhoeddus, 16 Tachwedd 2023, tudalen 272

¹⁷¹ Cofnod y Trafodion, y Pwyllgor Cyfrifon Cyhoeddus a Gweinyddiaeth Gyhoeddus, 16 Tachwedd 2023, tudalen 273

chynllun diswyddo gwirfoddol i'w gynnal¹⁷⁵. Nododd fod y grant i Amgueddfa Cymru wedi gostwng £3 miliwn, ond ei bod yn gweithredu diffyg parhaus o flwyddyn i flwyddyn o £1.5 miliwn. Roedd hyn yn golygu bod yn rhaid iddi fynd i'r afael â diffyg cyffredinol o £4.5 miliwn.

202. Yn ystod yr un cyfweiliad, adroddwyd bod y Prif Weithredwr wedi mynegi pryderon ynghylch cyflwr ystad Amgueddfa Cymru, yn enwedig Amgueddfa Genedlaethol Caerdydd, gyda'r adroddiad yn awgrymu'r posibilrwydd y gallai'r safle gau oni bai bod gwaith yn cael ei wneud i unioni'r problemau sy'n wynebu'r adeilad.

203. Mewn ymateb i gwestiwn yn y Cyfarfod Llawn ar 17 Ebrill 2024, a ofynnodd a fyddai Ysgrifennydd y Cabinet dros Ddiwylliant a Chyfiawnder Cymdeithasol yn "ymrwymo i weithio'n drawsbleidiol yma yn y Senedd gydag Amgueddfa Cymru...nid yn unig i asesu'r risg i'n casgliadau cenedlaethol, ond i roi cynllun ar waith i'w diogelu ac ymrwymo i fabwysiadu ymagwedd newydd tuag at ddiwylliant a threftadaeth am weddill tymor y Senedd hon"¹⁷⁶, dywedodd:

"Rwy'n credu bod yn rhaid inni gydnabod sefyllfa'r gyllideb, ac rydym yn y sefyllfa rydym ynnddi, a dim ond ar ddechrau'r flwyddyn ariannol nawr, ond rwyf wedi dweud yn glir iawn wrth swyddogion fy mod am iddynt barhau i weithio'n agos iawn gyda'r amgueddfa, gyda'r cadeirydd a'r prif weithredwr, i sicrhau eu bod yn cyflwyno cynllun busnes. Hoffwn weld y cynllun busnes hwnnw yn sicr erbyn canol y mis nesaf i weld beth y gallwn ei wneud wedyn. Nid oes gennyf gyllideb anferth, fel y gwyddoch, ond nid wyf yn credu mai mater imi yn unig ydyw; rwy'n credu ei fod yn fater trawslywodraethol, ond bydd pob Ysgrifennydd y Cabinet yn dweud hynny wrthyh, ond rwy'n glir iawn fod hwn yn adeilad eiconig, nid ein casgliadau ni yw'r casgliadau hyn, rydym yn gofalu amdanynt wrth inni deithio trwodd..."¹⁷⁷

204. Aeth ymlaen wedyn i ddweud:

¹⁷⁵ BBC News, [Museums cut 90 jobs and may close Cardiff building](#), 14 Ebrill 2024

¹⁷⁶ Cofnod y Trafodion, Cyfarfod Llawn, 17 Ebrill 2024, tudalen 167

¹⁷⁷ Cofnod y Trafodion, Cyfarfod Llawn, 17 Ebrill 2024, tudalen 170

“Rwyf am sicrhau pawb nad yw'r amgueddfa genedlaethol yn cau.”¹⁷⁸.

Ein barn ni

205. Mae'r Pwyllgor wedi bod yn bryderus o glywed am y pwysau ariannol sy'n wynebu Amgueddfa Cymru a'r penderfyniadau anodd a fydd yn dilyn yn anochel i gwrdd â'r toriadau yng nghyllideb y sefydliad. Nodwn sylwadau'r Prif Weithredwr y bydd tua 90 o swyddi'n cael eu colli, gyda chynllun diswyddo gwirfoddol ar waith. Er cyd-destun, nifer cyfartalog cyflogeion Amgueddfa Cymru yn 2022-23, heb gynnwys gweithwyr a oedd yn ymwneud â'i threfniadau cronfa, oedd 710¹⁷⁹. Er bod y Pwyllgor yn gwerthfawrogi'r pwysau ariannol hynod heriol sy'n wynebu Amgueddfa Cymru, mae'n siomedig gweld cymaint o swyddi'n cael eu colli.

206. O ystyried y diffyg sylweddol yn y gyllideb a'r canlyniad i'w staff, mae'r Pwyllgor yn pryderu ynghylch colli sgiliau, arbenigedd, gwybodaeth a phrofiad yn Amgueddfa Cymru, y mae'n bosibl na fydd yn hawdd cael rhywun yn eu lle o ystyried natur y meysydd gwaith.

207. O'r herwydd, byddai'r Pwyllgor yn croesawu rhagor o wybodaeth gan Amgueddfa Cymru am sut mae'r sefydliad yn rheoli'r gostyngiad yn ei staff i gwrdd â'r diffyg yn y gyllideb, gan gynnwys strategaeth neu gynllun y gweithlu a sut y mae'n rhagweld y bydd y sefydliad wedi'i ail-lunio yn edrych. At hynny, byddai'r Pwyllgor yn croesawu gwybodaeth am y cynllun diswyddo gwirfoddol. Dylai'r rhain gynnwys y meini prawf ar gyfer asesu ceisiadau a sut y mae'r rhain yn sicrhau nad yw agweddau ar waith Amgueddfa Cymru yn cael eu heffeithio'n anghymesur, y gost a'r arbedion a ragwelir, yn ogystal â'r amserlen ar gyfer cwblhau.

Argymhelliad 11. Mae'r Pwyllgor yn gofyn i Amgueddfa Cymru egluro sut y mae'n rheoli'r gostyngiad yn nifer ei staff i gwrdd â'r diffyg yn y gyllideb, gan gynnwys darparu gwybodaeth am ei strategaeth neu ei chynllun gweithlu, a chopi ohonynt. Dylai Amgueddfa Cymru hefyd egluro sut y mae'r sefydliad yn rhagweld y bydd ei gweithlu yn edrych yn dilyn y toriadau i nifer y staff.

¹⁷⁸ Cofnod y Trafodion, Cyfarfod Llawn, 17 Ebrill 2024, tudalen 185

¹⁷⁹ [Adroddiad Ariannol Bwrdd Ymddiriedolwyr Amgueddfa Cymru, 2022-23, tudalen 43](#)

Argymhelliad 12. Dylai Amgueddfa Cymru ddarparu gwybodaeth am ei chynllun diswyddo gwirfoddol. Dylai hyn gynnwys y meini prawf ar gyfer asesu ceisiadau i sicrhau bod y sgiliau a'r profiad angenrheidiol yn cael eu cadw gan y sefydliad, yn ogystal â'r gost a'r arbedion a ragwelir, ynghyd â'r amserlen ar gyfer cwblhau'r broses.

208. Mae'r Pwyllgor yn nodi'r heriau sy'n wynebu Amgueddfa Cymru ac, yn arbennig, ei staff. Rydym yn cydnabod bod angen gwneud penderfyniadau anodd. Fodd bynnag, rydym yn pryderu ynghylch yr effaith ar staff a'u llesiant. Daw hyn yn fuan ar ôl y sylw yn y cyfryngau ynghylch y cytundeb setlo ar gyfer y cyn-Gyfarwyddwr Cyffredinol. Felly, hoffem glywed mwy am sut mae uwch-swyddogion yn blaenoriaethu lleiant staff a'r cymorth sy'n cael ei roi ar waith ar eu cyfer.

Argymhelliad 13. Dylai Amgueddfa Cymru nodi'r trefniadau sy'n cael eu rhoi ar waith i gefnogi llesiant staff ac, yn benodol, os bydd cymorth ychwanegol, mesurau neu drefniadau penodol yn cael eu darparu yn ystod y cyfnod heriol hwn.

209. Mae'r Pwyllgor o'r farn bod Amgueddfa Genedlaethol Caerdydd o bwysigrwydd cenedlaethol hanfodol. O'r herwydd, mae'n nodi ac yn croesawu datganiad Ysgrifennydd y Cabinet dros Ddiwylliant a Chyfiawnder Cymdeithasol na fydd yn cau ac y gwneir lle i gyllidebau i sicrhau hyn.

210. Er bod y newyddion hyn i'w groesawu, hoffai'r Pwyllgor wybod mwy am sut y bydd hyn yn cael ei gyflawni o ystyried yr adnoddau cyfalaf a refeniw sydd eu hangen ar gyfer sicrwydd o'r fath. Felly, mae'r Pwyllgor yn gofyn am ddiweddariad gan Lywodraeth Cymru am drafodaethau ag Amgueddfa Cymru ynghylch y cyllid ychwanegol sydd ei angen i sicrhau bod Amgueddfa Genedlaethol Caerdydd yn parhau ar agor. Dylai hyn gadarnhau sut y bydd newidiadau o'r fath yn cael eu rhoi gerbron y Senedd. Os bydd ystyriaethau'n mynd rhagddynt, byddai'r Pwyllgor yn croesawu hysbysiad bod hyn yn wir, ynghyd ag arwydd o bryd y mae penderfyniadau'n debygol o gael eu gwneud a phryd y mae Llywodraeth Cymru yn disgwyl gallu rhannu'r wybodaeth y gofynnwyd amdani.

Argymhelliad 14. Mae'r Pwyllgor yn gofyn i Lywodraeth Cymru ddarparu'r wybodaeth ddiweddaraf am drafodaethau ag Amgueddfa Cymru ynghylch y cyllid ychwanegol sydd ei angen i ddiogelu Amgueddfa Genedlaethol Caerdydd, gan gynnwys faint o gyllid ychwanegol fydd ar gael a phryd y bydd y pecyn cyllid hwn yn cael ei roi gerbron y Senedd ar gyfer cytundeb.

Os bydd ystyriaethau'n mynd rhagddynt, byddai'r Pwyllgor yn croesawu cael gwybod am hyn, ynghyd ag awgrym o bryd y mae penderfyniadau'n debygol o gael eu gwneud a phryd y mae Llywodraeth Cymru yn disgwyl gallu rhannu'r wybodaeth y gofynnwyd amdani.

Atodiad 1: Rhestr o sesiynau tystiolaeth lafar.

Rhoddodd y tystion a ganlyn dystiolaeth lafar i'r Pwyllgor ar y dyddiadau a nodir isod. Gellir gweld trawsgrifiadau o'r sesiynau tystiolaeth lafar ar [dudalen we'r Pwyllgor](#).

Dyddiad	Enw a sefydliad
16 Tachwedd 2024	<p>Jane Richardson Prif Weithredwr, Amgueddfa Cymru</p> <p>Kate Eden Cadeirydd, Amgueddfa Cymru</p>
29 Tachwedd 2024	<p>Andrew Slade Cyfarwyddwr Cyffredinol yr Economi, y Trysorlys a'r Cyfansoddiad, Llywodraeth Cymru</p> <p>Jason Thomas Cyfarwyddwr Diwylliant, Chwaraeon a Thwristiaeth, Llywodraeth Cymru</p>