

Amseroedd Aros rhwng Atgyfeirio a Thriniaeth yn y Gwasanaeth Iechyd Gwladol

Mawrth 2016

Cyflwyniad

Mae'r papur briffio hwn yn darparu gwybodaeth am berfformiad Byrddau Iechyd Lleol yn ôl targedau amser Llywodraeth Cymru ynghylch aros am driniaeth yn y Gwasanaeth Iechyd Gwladol. Caiff y rhan fwyaf o amseroedd aros y GIG yng Nghymru eu mesur yn ôl yr amser rhwng atgyfeirio a thriniaeth, ond mae nifer o eithriadau.¹ **Y cyfnod rhwng atgyfeirio a thriniaeth yw'r amser rhwng yr atgyfeiriad gan Feddyg Teulu neu ymarferydd meddygol arall a phan fydd y claf yn cyrraedd yr ysbyty i gael triniaeth.**²

Mae datganiad ystadegol Llywodraeth Cymru ac Ystadegau Cymru wedi diwygio cyfeiriadau at 'gleifion' i 'lwybrau cleifion', i adlewyrchu'r ffaith y gall claf unigol fod ar fwy nag un llwybr triniaeth. Dylid cymryd bod y term 'cleifion' yn y nodyn briffio hwn hefyd yn cyfeirio at 'lwybrau cleifion'.

Nod targedau presennol Llywodraeth Cymru ar gyfer aros rhwng atgyfeirio a thriniaeth yn y GIG yw sicrhau:

- bod o leiaf 95 y cant o gleifion sy'n aros i ddechrau triniaeth yn aros llai na 26 wythnos

¹ Mae'r targedau hyn yn berthnasol i'r mwyafrif o atgyfeiriadau am driniaeth yn ysbytai'r GIG; fodd bynnag, mae nifer o eithriadau. Yn ychwanegol at hyn, mae i gyflyrau fel canser eu targedau penodol eu hunain, ac felly nid ydynt wedi'u cynnwys yn y targedau cyffredinol. Mae rhagor o wybodaeth am dargedau atgyfeirio a thriniaeth ar gael yn nogfen Llywodraeth Cymru, **Amseroedd Aros am Wasanaethau'r GIG: Cwestiynau cyffredin**, (Saesneg yn unig) 9 Mehefin 2011 [fel ar 10 Mawrth 2016]

² Llywodraeth Cymru, **Amseroedd atgyfeiriad am driniaeth**, 10 Mawrth 2016 [fel ar 10 Mawrth 2016]

rhwng yr atgyfeirio a'r driniaeth.

- bod yn rhaid i 100 y cant o'r cleifion nad ydynt wedi cael triniaeth o fewn 26 wythnos gael triniaeth o fewn 36 wythnos

Bydd Llywodraeth Cymru yn mesur cynnydd yn ôl y targedau hyn bob mis, a'r ffigurau a ddefnyddir **yw'r ffigurau ar gyfer cleifion sy'n aros i ddechrau triniaeth ar ddiwedd y mis**. Cyhoeddir ffigurau ar wahân ar gyfer cleifion sy'n cael triniaeth yn ystod pob mis, ond gan nad yw'r targedau'n cynnwys y cleifion hyn nid ydynt wedi'u cynnwys yn y datganiad hwn. Mae'r ffigurau ar gyfer y Byrddau Iechyd Lleol a gyhoeddir yma yn cyfeirio at y cleifion a gafodd eu trin gan bob Bwrdd Iechyd Lleol, yn hytrach na'r Bwrdd Iechyd Lleol y maent yn byw ynddo. Mae Llywodraeth Cymru wedi cyhoeddi ffigurau diwygiedig ar gyfer mis Hydref 2015.

Amseroedd aros rhwng Atgyfeirio a Thriniaeth yn y GIG ym mis Ionawr 2016

Dengys tabl 1 a ffigurau 1 a 2 y perfformiad yn ôl y targedau amser o 26 wythnos a 36 wythnos i aros rhwng atgyfeirio a thriniaeth ar gyfer pob Bwrdd Iechyd Lleol, ac ar gyfer Cymru gyfan, gan ddefnyddio'r ffigurau diweddaraf, a gyhoeddwyd ym mis Ionawr 2016.³ Mae tabl 1 a ffigurau 1 a 2 yn cynnwys y wybodaeth a ganlyn:

- Ym mis Ionawr 2016, ni chyrraeddwyd y targed o 26 wythnos nac o 36 wythnos ar sail Cymru gyfan.
- Cyrhaeddodd **Bwrdd Iechyd Lleol Powys** y targedau amseroedd aros o 26 wythnos ac 36 wythnos rhwng atgyfeirio a thriniaeth ym mis Ionawr 2016.
- **Bwrdd Iechyd Hywel Dda** oedd y bwrdd iechyd lleol â'r perfformiad gwaethaf o ran cyrraedd y targed o 26 wythnos a'r targed 36 wythnos.

³ **Lwybrau cleifion sy'n aros i gychwyn eu triniaeth fesul mis ac wythnosau wedi'u grwpio**, (Saesneg yn unig), [fel ar 10 Mawrth 2016]



Tabl 1: Perfformiad yn ôl targedau amser aros ar ddiwedd mis Ionawr 2016 (a), (c)

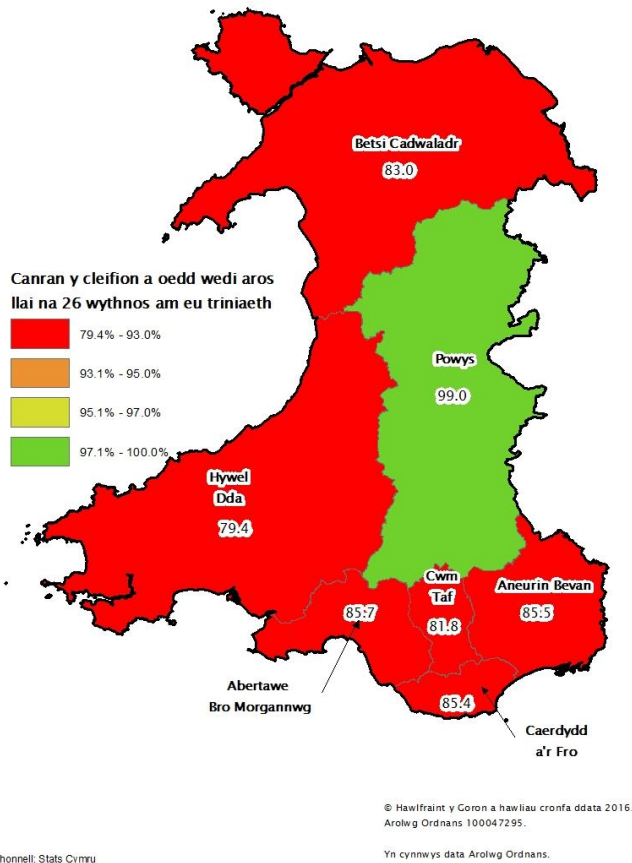
Bwrdd Iechyd Lleol	O dan 26 wythnos		O dan 36 wythnos (b)		Dros 36 wythnos Nifer y cleifion sy'n aros	Cyfanswm nifer y cleifion sy'n aros am driniaeth
	Nifer y cleifion sy'n aros	Canran yr holl gleifion sy'n aros	Nifer y cleifion sy'n aros	Canran yr holl gleifion sy'n aros		
Abertawe Bro Morgannwg	64,414	85.7	70,383	93.6	4,782	75,165
Aneurin Bevan	71,474	85.5	79,684	95.3	3,907	83,591
Betsi Cadwaladr	74,513	83.0	83,604	93.1	6,218	89,822
Caerdydd a'r Fro	68,806	85.4	77,685	96.5	2,846	80,531
Cwm Taf	33,430	81.8	37,856	92.6	3,019	40,875
Hywel Dda	45,293	79.4	51,433	90.2	5,584	57,017
Powys	5,251	99.0	5,303	100.0	.	5,303
Cymru	363,181	84.0	405,948	93.9	26,356	432,304

Ffynhonnell: Cyfrifiadau'r Gwasanaeth Ymchwil a seiliwyd ar Ystadegau Cymru, **Llwybrau cleifion sy'n aros i gychwyn eu triniaeth fesul mis ac wythnosau wedi'u grwpio** (Saesneg yn unig)

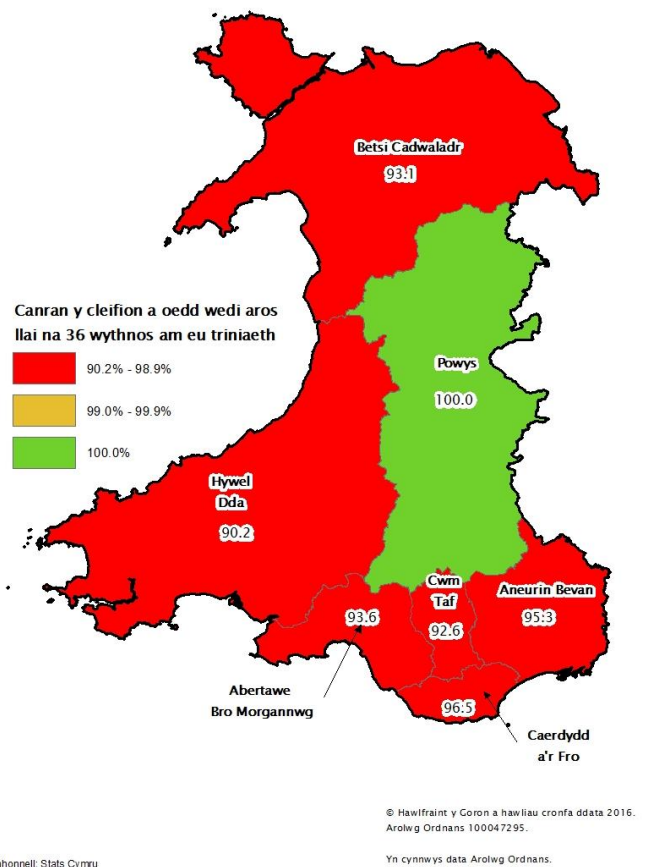
Nodiadau:

- (a) Mae hyn yn cynnwys cleifion sy'n aros am driniaeth ar gyfer y galon. Caiff yr amser aros rhwng atgyfeirio a thriniaeth ar gyfer y galon ei ddiffinio'n wahanol i'r amser aros rhwng atgyfeirio a thriniaeth yn gyffredinol; gweler **Adroddiad Ansawdd Amser am Atgyfeiriad at Driniaeth** (Saesneg yn unig) i gael rhagor o fanylion.
- (b) Mae'r ffigurau ar gyfer cleifion sy'n aros hyd at 36 wythnos am driniaeth yn cynnwys y cleifion hynny sy'n aros hyd at 26 wythnos a rhwng 26 a 36 wythnos am driniaeth.
- (c) Cyrhaeddodd y gwerthoedd yn y blychau porffor y targed amser aros rhwng atgyfeirio a thriniaeth ym mis Ionawr 2016.

Ffigur 1: Canran y cleifion a oedd wedi aros llai na 26 wythnos am eu triniaeth ddiwedd mis Ionawr 2016



Ffigur 2: Canran y cleifion a oedd wedi aros llai na 36 wythnos am eu triniaeth ddiwedd mis Ionawr 2016



Perfformiad yn ôl y targedau amser aros rhwng atgyfeirio a thriniaeth ers mis Ionawr 2015

Mae Tabl 2 a ffigur 3 yn canolbwyntio ar y perfformiad, yn ôl y targedau amser aros rhwng atgyfeirio a thriniaeth, ar sail Cymru gyfan ers mis Ionawr 2015.⁴ Mae modd gweld yn nhabl 2 a ffigur 3:

- **Nad yw'r naill darged na'r llall wedi'u cyrraedd yn ystod unrhyw fis** ar lefel Cymru gyfan rhwng mis Ionawr 2015 a mis Ionawr 2016.
- Ym mis Ionawr 2016, roedd canran y cleifion a fu'n aros llai na 26 wythnos am driniaeth 0.5 pwynt canran yn uwch nag yr oedd ym mis Rhagfyr, sef yr isaf ond tri ar y cyd ers dechrau cynhyrchu ffigurau yn y fformat presennol ym mis Medi 2011.
- Ym mis Ionawr 2016, roedd canran y cleifion a fu'n aros llai na 36 wythnos am driniaeth 0.1 pwynt canran yn is nag yr oedd ym mis Rhagfyr, sef yr isaf ond dau ers dechrau cynhyrchu ffigurau yn y fformat presennol ym mis Medi 2011.
- Roedd nifer y cleifion a fu'n aros yn hwy na 36 wythnos am driniaeth bron 3,000 yn fwy nag yr oedd ym mis Ionawr 2015. Dyma'r nifer fwyaf ond dau ers dechrau cynhyrchu ffigurau yn y fformat presennol ym mis Medi 2011.
- Ddiwedd mis Ionawr 2016, roedd nifer y cleifion a oedd yn aros am driniaeth dros 17,000 yn fwy nag ym mis Ionawr 2015.⁵ Dyma'r ffigur isaf ers mis Ebrill 2015.

Tabl 2: Perfformiad yn ôl y targedau amser aros, ar sail Cymru gyfan, rhwng mis Ionawr 2015 a mis Ionawr 2016 (a), (b)

Dyddiad	O dan 26 wythnos		O dan 36 wythnos (b)		Dros 36 wythnos Nifer y cleifion sy'n aros	Cyfanswm nifer y cleifion sy'n aros am driniaeth
	Nifer y cleifion sy'n aros	Canran yr holl gleifion sy'n aros	Nifer y cleifion sy'n aros	Canran yr holl gleifion sy'n aros		
Ionawr 2015	349,703	84.3	391,142	94.3	23,532	414,674
Chwefror 2015	354,687	85.3	392,499	94.4	23,238	415,737
Mawrth 2015	360,496	86.2	399,444	95.5	18,938	418,382
Ebrill 2015	364,092	84.9	406,166	94.7	22,753	428,919
Mai 2015	364,338	83.8	409,501	94.1	25,519	435,020
Mehefin 2015	372,810	84.8	414,256	94.2	25,373	439,629
Gorffennaf 2015	377,531	85.1	416,531	93.8	27,313	443,844
Awst 2015	374,689	84.3	416,013	93.6	28,654	444,667
Medi 2015	370,824	83.8	417,677	94.3	25,013	442,690
Hydref 2015	373,041	84.1	417,812	94.1	26,007	443,819
Tachwedd 2015	371,963	84.7	413,085	94.1	25,872	438,957
Rhagfyr 2015	366,696	83.5	412,748	94.0	26,342	439,090
Ionawr 2016	363,181	84.0	405,948	93.9	26,356	432,304

Ffynhonnell: Cyfrifiadau'r Gwasanaeth Ymchwil a seiliwyd ar ddogfen Ystadegau Cymru, **Llwybrau cleifion sy'n aros am driniaeth yn ôl y misoedd ac wythnosau wedi'u grwpio** (Saesneg yn unig)

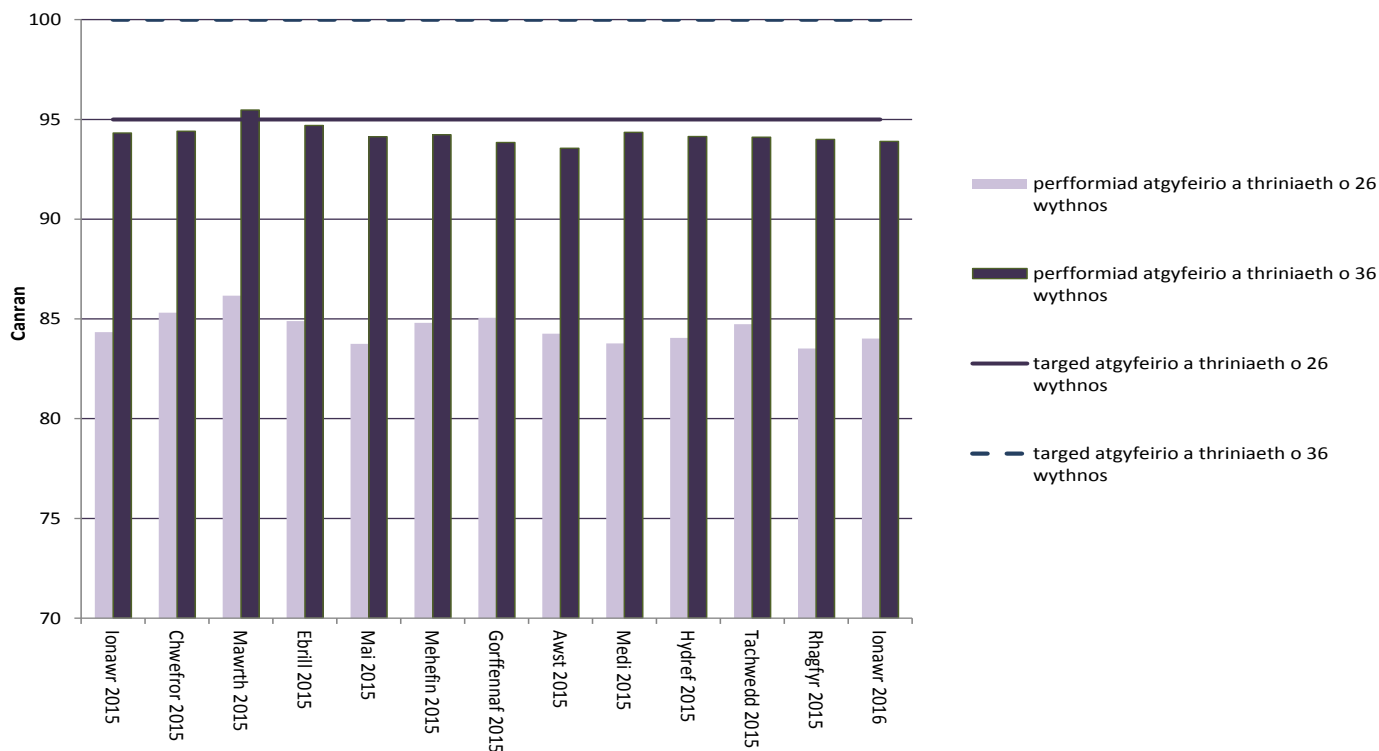
Nodiadau:

- Mae hyn yn cynnwys cleifion sy'n aros am driniaeth ar gyfer y galon. Caiff yr amser rhwng atgyfeirio a thriniaeth ar gyfer y galon ei ddiffinio'n wahanol i'r amser rhwng atgyfeirio a thriniaeth yn gyffredinol; gweler **Adroddiad Ansawdd Amser rhwng Atgyfeirio a Thriniaeth** (Saesneg yn unig) i gael rhagor o fanylion.
- Mae'r ffigurau ar gyfer cleifion sy'n aros hyd at 36 wythnos am driniaeth yn cynnwys y cleifion sy'n aros hyd at 26 wythnos ac sy'n aros rhwng 26 a 36 wythnos am driniaeth.

⁴ Llywodraeth Cymru, Ystadegau Cymru, **Llwybrau cleifion sy'n aros am driniaeth yn ôl y misoedd ac wythnosau wedi'u grwpio** (Saesneg yn unig) [fel ar 10 Mawrth 2016]

⁵ Ibid

Ffigur 3: Canran y cleifion a oedd wedi aros llai na 26 wythnos a 36 wythnos ar ddiwedd y mis rhwng mis Ionawr 2015 a mis Ionawr 2016



Ffynhonnell: Cyfrifiadau'r Gwasanaeth Ymchwil a seiliwyd ar ddogfen Ystadegau Cymru, **Llwybrau cleifion sy'n aros am driniaeth yn ôl y misoedd ac wythnosau wedi'u grwpio** (Saesneg yn unig)

Nodiadau – Gweler y nodiadau ar gyfer Tabl 2.

Arbenigedd trawma ac orthopedeg

Er bod **targedau amseroedd aros yn cael eu defnyddio i fesur perfformiad ar draws pob arbenigedd, mae'n ddefnyddiol** gweld cyfraniad arbenigeddau unigol tuag at y perfformiad.

Mewn datganiad ysgrifenedig ym mis Mawrth 2011, nododd y Gweinidog Iechyd a Gwasanaethau Cymdeithasol ar y pryd pa mor anodd yr oedd i gyrraedd y targedau amser aros, a hynny yn sgil y pwysau yn y gwasanaethau orthopedeg o ganlyniad i ragor o atgyfeirio gan feddygon teulu.⁶

Ar ôl cael dyraniadau cyllid ychwanegol ar gyfer triniaethau orthopedig yn 2011-12 a 2012-13, mae

⁶ Llywodraeth Cymru, Edwina Hart (Y Gweinidog Iechyd a Gwasanaethau Cymdeithasol) **Y diweddraf ar Amseroedd Aros a Gwasanaethau Orthopedig**, Datganiad Ysgrifenedig y Cabinet, 10 Mawrth 2011 [fel ar 10 Mawrth 2016]

Llywodraeth Cymru wedi dweud y bydd £16.6 miliwn yn cael ei ddyrannu mewn cyllid blynyddol rheolaidd o 2013-14 er mwyn cynnal gwelliannau yn yr amseroedd amser am driniaeth orthopedeg.⁷

Yn ei adroddiad a gyhoeddwyd ym mis Mai 2015, **Adolygiad o Wasanaethau Orthopedeg**, daeth Archwilydd Cyffredinol Cymru i'r casgliad, er bod gwasanaethau orthopedeg wedi dod yn fwy effeithiol yn ystod y deng mlynedd ddiwethaf, nid yw'r GIG yng Nghymru mewn sefyllfa i ateb y galw am y gwasanaethau yn y dyfodol. Mae hyn oherwydd bu'r ffocws ar sicrhau bod amseroedd aros yn cael eu lleihau ar unwaith, fodd bynnag, mae llai o sylw wedi'i roi ar ddatblygu atebion mwy cynaliadwy, hirdymor i ateb y galw.

⁷ Llywodraeth Cymru, **Cyllideb Ddrafft 2013-14: Cyllideb Twf a Swyddi**, tudalen 38, Hydref 2012 [fel ar 10 Mawrth 2016]



Dengys Tabl 3 y ffigurau diweddaraf ar gyfer yr arbenigedd trawma ac orthopedeg, ddiwedd mis Ionawr 2016.

Tabl 3: Amseroedd aros ar gyfer yr arbenigedd trawma ac orthopedeg ddiwedd mis Ionawr 2016, (a), (b)

Bwrdd Iechyd Lleol	O dan 26 wythnos		O dan 36 wythnos (b)		Cyfanswm nifer y cleifion sy'n aros am driniaeth
	Nifer y cleifion sy'n aros	Canran yr holl gleifion sy'n aros	Nifer y cleifion sy'n aros	Canran yr holl gleifion sy'n aros	
Abertawe Bro Morgannwg	7,499	69.0	9,077	83.5	10,875
Aneurin Bevan	11,187	74.1	13,246	87.8	15,093
Betsi Cadwaladr	8,770	60.9	11,274	78.3	14,403
Caerdydd a'r Fro	8,273	77.5	9,955	93.3	10,673
Cwm Taf	3,774	79.1	4,371	91.6	4,771
Hywel Dda	5,181	69.3	6,233	83.4	7,475
Powys	321	99.7	322	100.0	322
Cymru	45,005	70.7	54,478	85.6	63,612

Ffynhonnell: Cyfrifiadau'r Gwasanaeth Ymchwil a seiliwyd ar Ystadegau Cymru, **Cleifion sy'n aros i gychwyn eu triniaeth fesul mis ac wythnosau wedi'u grwpio** (Saesneg yn unig)

Nodiadau:

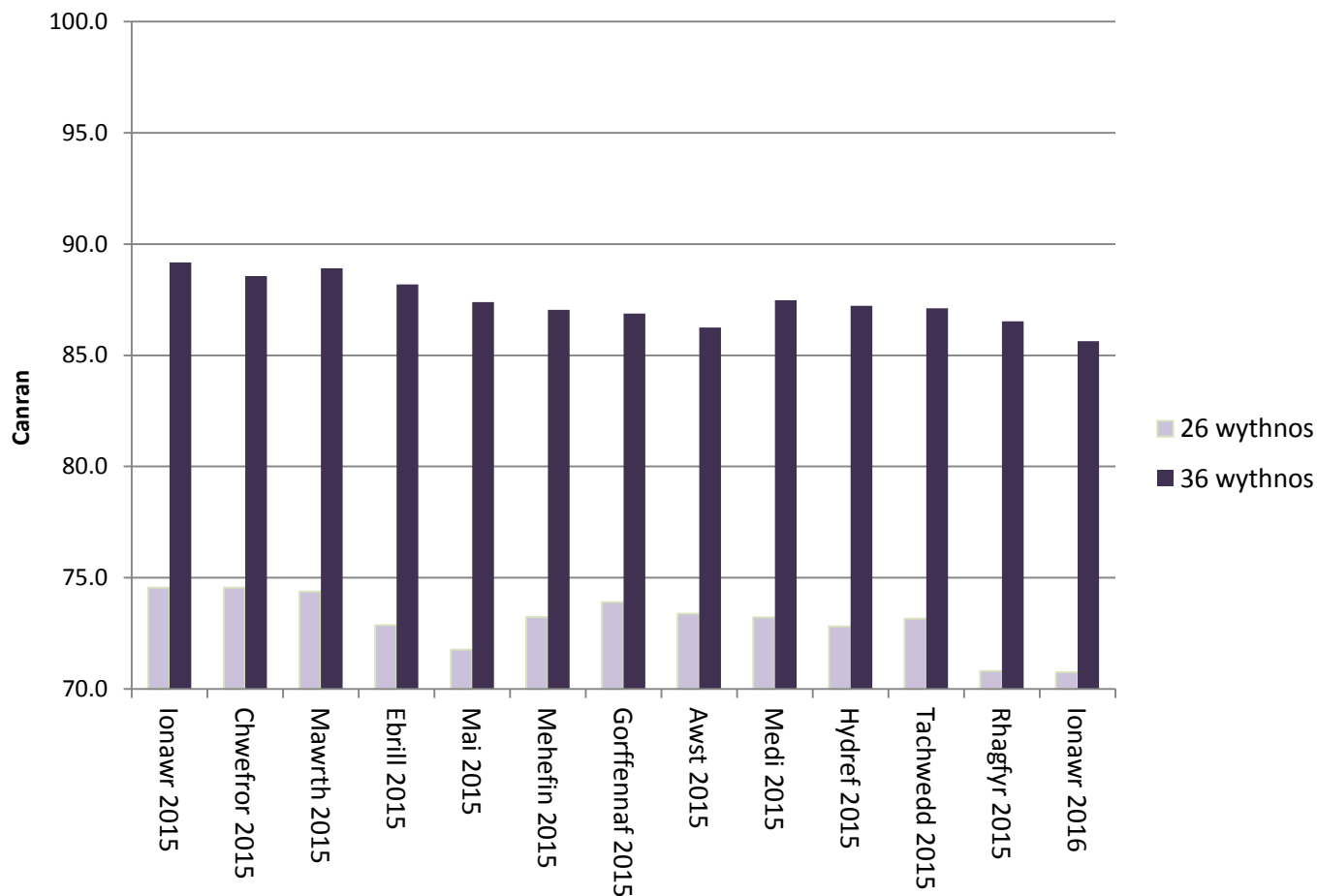
- (a) Mae'r ffigurau ar gyfer cleifion sy'n aros hyd at 36 wythnos am driniaeth yn cynnwys y cleifion sy'n aros hyd at 26 wythnos a rhwng 26 a 36 wythnos am driniaeth.
- (b) Dengys y gwerthoedd yn y blychau porffor lefel perfformiad sy'n cyfateb i'r lefel angenrheidiol i gyrraedd y targedau amser aros cyffredinol ym mis Ionawr 2016 neu'n uwch na hynny.

Ym mis Ionawr 2016:

- **Ym Mwrdd Iechyd Lleol Addysgu Powys** roedd bron pob claf yn aros llai na 26 wythnos. Ym mhob Bwrdd Iechyd Lleol arall, roedd llai na 80 y cant o gleifion wedi bod yn aros llai na 26 wythnos am driniaeth.
- **Ym Mwrdd Iechyd Lleol Addysgu Powys**, roedd yr holl gleifion wedi bod yn aros llai na 36 wythnos am driniaeth. Ym mhob Bwrdd Iechyd Lleol arall bu llai na 94 y cant o gleifion yn aros llai na 36 wythnos am driniaeth.
- Y Bwrdd Iechyd Lleol a oedd â'r ganran isaf o gleifion yn aros o dan 26 wythnos ac o dan 36 wythnos oedd **Bwrdd Iechyd Prifysgol Betsi Cadwaladr**.

Gwelir cymhariaeth yn Ffigur 4 rhwng canran y cleifion sy'n aros llai na 26 wythnos a 36 wythnos am driniaeth yn yr arbenigedd trawma ac orthopedeg yn ystod y misoedd rhwng mis Ionawr 2015 a mis Ionawr 2016.

Ffigur 4: Canran y cleifion a oedd wedi aros llai na 26 wythnos a 36 wythnos am driniaeth yn yr arbenigedd trawma ac orthopedeg, rhwng mis Ionawr 2015 a mis Ionawr 2016



Ffynhonnell: Cyfrifiadau'r Gwasanaeth Ymchwil a seiliwyd ar Ystadegau Cymru, **Llwybrau cleifion sy'n aros am driniaeth yn ôl y misoedd ac wythnosau wedi'u grwpio** (Saesneg yn unig)

- Ar gyfer pob mis ers mis Ionawr 2015, bu canran y cleifion sy'n aros llai na 26 wythnos am driniaeth yn **llawer is na'r lefel angenrheidiol i gyrraedd y targed ar draws pob arbenigedd**. Ym mis Ionawr 2016, roedd canran y cleifion sy'n aros llai na 26 wythnos ar gyfer arbenigedd trawma ac orthopedeg wedi gostwng 0.1 pwynt canran o'i gymharu â mis Rhagfyr. Dyma'r ganran isaf dros y flwyddyn ddiwethaf, ac ers dechrau cyhoeddi ffigurau yn y fformat presennol ym mis Medi 2011.⁸
- Ar gyfer pob mis ers mis Ionawr 2015, bu canran y cleifion sy'n aros llai na 36 wythnos hefyd **yn is na'r lefel sy'n angenrheidiol i gyrraedd y targed amser aros ar draws pob arbenigedd**. Roedd canran y cleifion sy'n aros llai na 36 wythnos ar gyfer arbenigedd trawma ac orthopedeg ym mis Ionawr 2016 yr isaf yn ystod y flwyddyn ddiwethaf, ac ers dechrau cyhoeddi ffigurau yn y fformat presennol ym mis Medi 2011. Gostyngodd 0.9 pwynt canran o'i gymharu â mis Rhagfyr.

⁸ Llywodraeth Cymru, Ystadegau Cymru, **Cleifion sy'n aros am driniaeth yn ôl y misoedd ac wythnosau wedi'u grwpio** (Saesneg yn unig) [fel ar 10 Mawrth 2016]



Rhagor o wybodaeth

Mae'r lincs isod yn darparu rhagor o wybodaeth am y ffynonellau data a ddefnyddiwyd yn y papur hwn, a rhagor o wybodaeth am Amseroedd Aros rhwng Atgyfeirio a Thriniaeth yn y GIG:

- Ystadegau Cymru, **Llwybrau cleifion sy'n aros i gychwyn eu triniaeth fesul mis ac wythnosau wedi'u grwpio** (Saesneg yn unig)
- Ystadegau Cymru, **Canran y llwybrau sy'n aros i gychwyn eu triniaeth o fewn yr amser targed fesul mis ac wythnosau wedi'u grwpio** (Saesneg yn unig)
- Mae ystadegau ar gleifion sydd wedi cael triniaeth yn ystod pob mis ar gael yn:
- Ystadegau Cymru, **Canran y cleifion sydd wedi'u trin yn ôl misoedd ac wythnosau wedi'u grwpio** (Saesneg yn unig)
- Archwilydd Cyffredinol Cymru, **Amseroedd Aros y GIG ar gyfer Gofal Dewisol yng Nghymru**, Ionawr 2015
- Archwilydd Cyffredinol Cymru: **Adolygiad o Wasanaethau Orthopedeg**, Mehefin 2015.

I gael rhagor o wybodaeth ac ystadegau am Amseroedd aros rhwng Atgyfeirio a Thriniaeth yn y GIG, cysylltwch â **Nigel Barwise** (Nigel.Barwise@cynulliad.cymru), yn y **Gwasanaeth Ymchwil**.

Gellir gweld **ein hystod lawn o gyhoeddiadau** ar **wefan y Cynulliad**: <http://www.cynulliad.cymru/cy/bus-home/research/Pages/research.aspx>

Gallwch hefyd ein dilyn ni ar Twitter:
@**SeneddYmchwil**

Rydym yn croesawu eich sylwadau. Dylid eu hanfon i: **Y Gwasanaeth Ymchwil, Cynulliad Cenedlaethol Cymru, Caerdydd, CF99 1NA** neu eu hanfon drwy e-bost at Ymholiadau.Ymchwil@Cynulliad.Cymru

Mae'r Gwasanaeth Ymchwil wedi llunio'r Nodyn Ymchwil hwn er budd Aelodau'r Cynulliad a'u staff cymorth. Mae'r awduron ar gael i drafod cynnwys y papurau hyn gydag Aelodau a'u staff ond ni allant roi cyngor i aelodau o'r cyhoedd.

Ymholiad rhif: 16/0675